

Министерство образования и науки Российской Федерации
Федеральное государственное автономное образовательное учреждение
высшего образования
«Российский государственный профессионально-педагогический
университет»

**СОЦИАЛЬНАЯ АДАПТАЦИЯ ДЕТЕЙ, ОСТАВШИХСЯ БЕЗ
ПОПЕЧЕНИЯ РОДИТЕЛЕЙ, В ОПЕКУНСКИХ СЕМЬЯХ**

Выпускная квалификационная работа
по направлению подготовки 39.03.02 Социальная работа

Идентификационный код ВКР:

Екатеринбург 2016

Министерство образования и науки Российской Федерации
Федеральное государственное автономное образовательное учреждение
высшего образования
«Российский государственный профессионально-педагогический
университет»
Институт гуманитарного и социально-экономического образования
Кафедра социологии и социальной работы

К ЗАЩИТЕ ДОПУСКАЮ:
Заведующая кафедрой СЦР
_____ Н.Ю. Масленцева
«_____» _____ 2016 г.

**СОЦИАЛЬНАЯ АДАПТАЦИЯ ДЕТЕЙ, ОСТАВШИХСЯ БЕЗ
ПОПЕЧЕНИЯ РОДИТЕЛЕЙ, В ОПЕКУНСКИХ СЕМЬЯХ**

Выпускная квалификационная работа
по направлению подготовки 39.03.02 Социальная работа

Идентификационный код ВКР:

Исполнитель: студент группы СРС-402	_____	В.А.Дорохина
Руководитель: канд. филос. наук, доцент	_____	Л.Э.Панкратова
Нормоконтролер: ассистент	_____	Т.А. Заглодина

Екатеринбург 2016

СОДЕРЖАНИЕ

Введение.....	3
Глава 1. Теоретические аспекты проблемы социальной адаптации детей, оставшихся без попечения родителей, в опекунских семьях.....	7
1.1. Дети, оставшиеся без попечения родителей, как объект социальной работы.....	7
1.2. Особенности социальной адаптации детей, оставшихся без попечения родителей.....	14
1.3. Нормативно-правовая база и проблемы опекунских семей.....	23
Глава 2. Опыт работы органов опеки и попечительства города Ирбита и Ирбитского района по социальной адаптации детей, оставшихся без попечения родителей, в опекунских семьях.....	31
2.1. Анализ деятельности органов опеки и попечительства города Ирбита и Ирбитского района по социальной адаптации детей, оставшихся без попечения родителей, в опекунских семьях.....	31
2.2. Диагностика уровня социальной адаптированности детей, оставшихся без попечения родителей, в опекунских семьях города Ирбита и Ирбитского района.....	36
Заключение.....	48
Список источников и литературы.....	51
Приложения.....	55

ВВЕДЕНИЕ

Сложная экономическая обстановка в обществе, в связи с этим низкая материальная обеспеченность населения и увеличение числа неблагополучных семей, отсутствие единой системы семейных ценностей и должного воспитания в обществе, и многие другие факторы негативно сказываются на каждом человеке, в первую очередь на подрастающем поколении. Данные обстоятельства способствуют появлению в обществе такого явления как дети-сироты и дети, оставшиеся без попечения родителей, и их число с каждым годом увеличивается. Это явление становится одной из актуальных проблем современного общества.

Социальная защита детей-сирот и детей, оставшихся без попечения родителей – одна из важнейших задач государства и общества. В настоящее время в России вопросы воспитания, развития и социальной адаптации детей-сирот, как никогда остро стоят перед нашим государством. На протяжении нескольких десятилетий ученые и практики говорили о негативном влиянии внесемейного воспитания на развитие ребенка.

В связи с этим решением данных проблем занимаются специалисты учреждений различного уровня. На правительственном уровне принимаются законы и нормативные акты, обеспечивающие защиту прав и законных интересов детей, оставшихся без попечения родителей, а также направленные на поддержание минимального материального обеспечения опекунской семьи. Педагоги и психологи разрабатывают определенные методики, тесты и тренинги, способные выявить ранние отклонения в поведении детей. Специалисты социальных служб используют межведомственный подход в социальной адаптации детей, а также проводят профилактические мероприятия по предотвращению возврата ребенка в детский дом. В совокупности эти реализуемые мероприятия образуют социальную работу с детьми, оставшимися без попечения родителей.

Социальная работа с детьми, оставшимися без попечения родителей, - это комплекс социально-медицинских, психолого-педагогических, социально-правовых мер, направленных на оказание помощи детям-сиротам в целях улучшения или восстановления способностей их к социальному функционированию, а также на создание условий, благоприятствующих достижению данных целей в обществе. Социальная работа с данной категорией населения включает в себя несколько технологий: социальная реабилитация, социальное консультирование, социальный патронаж, социальная диагностика, но в первую очередь с ними проводятся мероприятия по их социальной адаптации, потому что у данной категории детей нарушены конструктивные связи с обществом и семьей. Следовательно, под социальной адаптацией понимают процесс активного приспособления человека к принятым в обществе правилам и нормам поведения, а также преодоление последствий психологической или моральной травмы, после нахождения в трудной жизненной ситуации.

Актуальность выбранной темы не оставляет сомнений, поскольку альтернативной формой устройства и воспитания детей, оставшихся без попечения родителей, являются опека и попечительство. Следовательно, интеграция ребенка-сироты из детского дома в семью опекуна-попечителя порождает множество проблем, которые возникают на этапе адаптации ребенка к условиям новой семьи. В связи с этим необходимо разрабатывать методические буклеты, пособия и специализированные сайты по социальной адаптации детей, оставшихся без попечения родителей, в замещающих семьях и проводить мероприятия по профилактике данного явления.

В исследуемой литературе ряд авторов уделяет особое внимание данной теме. Предметом изучения большинства исследователей являются проблемы детей, оставшихся без попечения родителей Аверьянова Н.И., Поддубный А.О. проанализировали спектр проблем, с которыми сталкивается данная категория детей. Семья Г.В., Стахович А. П. выделили особенности, характерные для детей, оставшихся без попечения родителей.

Проблемы социальной адаптации людей к новым изменяющимся условиям всегда волновали ученых различных стран. Особое значение здесь принадлежит таким известным педагогам и психологам, как Андреевой Е.М., Немову Р.С., Кучуковой Н.Ю., Петровскому А.П., Ольшанскому Д.В. и др. Исходя из анализа практики, можно сказать, что социальная адаптация ребенка-сироты в условиях опеки и попечительства затрудняется тем, что, во-первых, ребенок уже имеет сформированный стиль поведения, свои взгляды и ценности. Во-вторых, замещающая семья как система имеет свои границы, ценности, нормы и правила поведения в семье, которые уже устоялись. В-третьих, негативное отношение социального окружения к детям, оставшимся без попечения родителей, и в итоге к замещающей семье, что также затрудняет процесс социальной адаптации ребенка и семьи друг к другу.

В научных публикациях Горбуновой Е.А., Прихожан А.М., Шипициной Л.М., показано, что основными причинами негативных взаимоотношений в опекунской семье, как правило, являются: неверная позиция опекунов, определяющая тип воспитания; отсутствие у опекунов необходимого уровня социально-педагогической культуры для улучшения взаимопонимания в семье. Все это обуславливает актуальность и необходимость социально-педагогического сопровождения опекунской семьи в условиях специализированного учреждения социальной защиты детства.

Объектом исследования являются дети, оставшиеся без попечения родителей.

Предметом исследования является социальная адаптация детей, оставшихся без попечения родителей.

Цель исследования – проанализировать уровень социальной адаптированности детей, оставшихся без попечения родителей, в опекунских семьях.

Задачи исследования:

- охарактеризовать детей, оставшихся без попечения родителей, как объект социальной работы;

- рассмотреть особенности социальной адаптации детей, оставшихся без попечения родителей;

- проанализировать нормативно-правовую базу и проблемы опекунских семей;

- дать характеристику деятельности органов опеки и попечительства города Ирбита и Ирбитского района по социальной адаптации детей, оставшихся без попечения родителей, в опекунских семьях;

- проанализировать результаты диагностики уровня социальной адаптированности детей, оставшихся без попечения родителей, в опекунских семьях города Ирбита и Ирбитского района.

Методы исследования: анализ нормативно-правовой базы и документов, опросник социально-психологической адаптации Карла Роджерса и Ричарда Даймонда, тест коммуникативных умений Михельсона (адаптация Ю.З. Гильбуха), опрос опекунов.

ГЛАВА 1. ТЕОРЕТИЧЕСКИЕ АСПЕКТЫ ПРОБЛЕМЫ СОЦИАЛЬНОЙ АДАПТАЦИИ ДЕТЕЙ, ОСТАВШИХСЯ БЕЗ ПОПЕЧЕНИЯ РОДИТЕЛЕЙ, В ОПЕКУНСКИХ СЕМЬЯХ

1.1. Дети, оставшиеся без попечения родителей, как объект социальной работы

В современном обществе самыми распространенными явлениями стали бедность, асоциальное поведение родителей, а также жестокое обращение с детьми. В последнее время происходят сложные процессы, связанные с обострением социальной ситуации в стране, которые приводят к ослаблению или отсутствию родительского надзора и опеки над детьми. Сложившаяся социальная ситуация в России приводит к тому, что с каждым годом увеличивается число детей-сирот и детей, оставшихся без попечения родителей. Поэтому данная категория особенно нуждается в помощи и поддержке специалистов социальной сферы.

Социальная работа – многопрофильный вид деятельности, которая охватывает все сферы жизнедеятельности человека, а также распространяется на все категории граждан. Таким образом, дети, оставшиеся без попечения родителей, также являются объектом социальной работы.

Социальная работа с детьми, оставшимися без попечения родителей, – это профессиональный вид деятельности по оказанию квалифицированной помощи данной категории детей в целях улучшения или восстановления их способности к социальному функционированию; также это создание условий, которые благоприятствуют достижению данных целей в обществе. Для исследования особенностей социальной работы с детьми, оставшимися без попечения родителей, необходимо раскрыть содержание понятий «сиротство», «дети – сироты» и «дети, оставшиеся без попечения родителей».

В каждом государстве и любом обществе было и существует в настоящее время такое социальное явление, как сиротство, являющееся неотъемлемым элементом цивилизации. Под сиротством понимается такое социальное явление, которое характеризует образ жизни детей, оставшихся без попечения родителей.

Согласно Федеральному закону от 21.12.1996г. №159-ФЗ «О дополнительных гарантиях по социальной защите детей-сирот и детей, оставшихся без попечения родителей» установлены понятия дети-сироты и дети, оставшиеся без попечения родителей. В соответствии с данным законом дети-сироты – это лица, не достигшие восемнадцатилетия, у которых умерли оба или единственный родитель¹.

К числу детей, оставшихся без попечения родителей, ряд авторов относят лиц, не достигших совершеннолетия, которые остались без попечения родителей в результате их отсутствия или лишения их родительских прав, также ограничения в родительских правах и признания родителей безвестно отсутствующими или недееспособными. Кроме вышеперечисленного, среди основных факторов выделяют признание родителей умершими, отбыванием ими наказания в виде лишения свободы, а также их уклонение от воспитания своих детей.

В отечественном законодательстве нет принципиального различия между этими категориями детей с точки зрения общих принципов содержания и мер их государственной поддержки. Согласно статье 121 Семейного Кодекса РФ, понятие «дети-сироты» отсутствует, они считаются оставшимися без попечения родителей в случаях их смерти².

Многим детям, оставшимся без попечения родителей, характерны такие особенности, как трудности установления контактов со взрослыми и

¹См.: Федеральный закон от 21 декабря 1996 г. № 159-ФЗ «О дополнительных гарантиях по социальной защите детей-сирот и детей, оставшихся без попечения родителей» (в ред. от 28. 11. 2015 г.) // Гарант

²См.: Семейный кодекс Российской Федерации от 29 декабря 1995 г. № 223-ФЗ (в ред. от 30.12.2015г.) // Гарант

сверстниками, недоверие, отчужденность к людям, и отстраненность от них. Кроме того, у них есть нарушения в развитии чувств, которые не позволяют понимать других, а также опора только на свои желания и чувства. Обычно детям, оставшимся без попечения родителей, характерен низкий уровень социального интеллекта, что мешает пониманию общественных норм, правил и необходимости их соблюдения. У них слабо развито чувство ответственности за свои поступки и они безразличны к судьбе тех, кто связан с ними свою жизнь³.

Как правило, детям, оставшимся без попечения родителей, свойственны такие проблемы, которые носят социальный, медицинский, психологический и педагогический характер.

Для детей, оставшихся без попечения родителей, характерен низкий уровень самостоятельности. Они привыкают к покровительству взрослых и в дальнейшем не могут решать самостоятельно многие жизненные проблемы.

Большое внимание уделяется исследованию проблемы социального характера, связанной с законодательными положениями в отношении к детям: им нельзя этого, им нельзя того. Считается, что сотрудники детского дома не учат детей, оставшихся без попечения родителей, самостоятельности, не доверяют им ответственную работу, и относятся к ним как «государственным детям». Воспитанники детских домов не хуже и не лучше детей, живущих в кровных семьях. Это и порождает проблему, связанную с тем, что воспитанники не приучены что-либо, делать самостоятельно: за них всё делают другие⁴.

К проблемам медицинского характера относят: повышенный риск заболеваемости детей, оставшихся без попечения родителей; поражение головного мозга вследствие перенесенных родовых травм; неврозы, которые

³Аверьянова Н.И. Социальный портрет и состояние здоровья детей из приемных и опекунских семей / Н.И. Аверьянова // Международный журнал прикладных и фундаментальных исследований. 2011. № 11. С. 15-19.

⁴Стахович А.П. Впереди новая жизнь / А.П. Стахович // Социальная работа. 2012. № 3. С. 22-25.

обусловлены психическими травмами; частые хронические патологии; сердечные заболевания и т.д. Большинство детей отстают в уровне психического, физического и интеллектуального развития.

К проблемам психологического характера относят неформальное общение с взрослыми, связанное с недостатком родительской любви, заботы и ласки. Ребенок-сирота общается в ограниченном кругу, вследствие того, что работники детских домов, домов - интернатов не смогут компенсировать детям прежнего общения. Это становится причиной замкнутости, агрессивности и эмоциональной холодности воспитанников детского дома. Очень тяжело дети, оставшиеся без попечения родителей, переносят смену одного учреждения на другой (одной семьи на другую), им снова приходится адаптироваться к новым условиям, что тяжело отражается на их психике, характере, вызывая стресс и нервные срывы⁵.

Многие авторы рассматривают индивидуальную модель психологической работы, которая предполагает исправление негативного влияния жизненных ситуаций, на психическое развитие ребенка. Модель состоит из основных этапов: диагностика – проектирование – реализация – рефлексия. Психолог сопровождает ребенка на его этапном прохождении жизни в центре. При индивидуальной работе с детьми, оставшимися без попечения родителей, психологи сталкиваются с такими проблемами, как страхи; тревожность; вина и стыд; эгоцентризм и эгоизм и т.д. Обладая специальными методиками и техниками, психолог в данной работе сможет помочь ребенку раскрыться: высказать свои переживания, мысли и чувства. И тогда у ребенка появится внутренняя мотивация собственного развития,

⁵Семья Г.В. Основы психологической защищенности детей, оставшихся без попечения родителей: дис. ... канд. педаг. наук: 11.00.10: защищена 06.10.2011: утв. 07.01.2012 / Г.В. Семья. М., 2012. 350 с.

способность преодолевать трудности и делать выбор своего собственного жизненного пути⁶.

Детям, оставшимся без попечения родителей, характерны также проблемы педагогического характера, которые связаны с социально-педагогической необразованностью. У большей части этих детей проявляются различные отклонения, что затрудняют процесс обучения. Кроме того, нарушения социализации у детей, оставшихся без попечения родителей, проявляются в процессе школьной адаптации. Они пропускают занятия, и это приводит к пробелам в знаниях, а отсутствие общих школьных интересов - к многочисленным конфликтам с одноклассниками и педагогами.

Решением данных проблем детей, оставшихся без попечения родителей, защитой их прав, устройством, контролем за условиями их содержания, а также оказанием помощи в трудоустройстве, обеспечении их жильем и социальной адаптацией к новым условиям, занимаются специалисты по социальной работе. Для этого они проводят различные мероприятия: индивидуальные коррекционно-развивающие занятия с детьми, беседы и индивидуальные консультации.

По мнению Т. Н. Черняевой, «в процессе формирования социального опыта ребенок должен сталкиваться с различными трудностями, рисками и барьерами, преодоление которых позволит ему понять социальную сущность окружающих его событий, вещей и предметов». Однако трудности оказываются настолько серьезными для детей, оставшихся без попечения родителей, что предстают в виде трудной жизненной ситуации, с которой даже справится не всякий взрослый⁷.

Согласно Указу Президента от 18 августа 1994 г. № 1696 действует президентская программа «Дети России», которая направлена на создание

⁶Горшкова М.Ю. Дети – это самый лучший народ / М.Ю. Горшкова // Социальная работа. 2013. № 5. С. 39-40.

⁷Черняева Т.Н. Совершенствование социального опыта ребенка в образовательном пространстве учреждения дополнительного образования: дис. ... канд. юрид. наук: 12.00.11: защищена 11.09.2013: утв. 09.04.2014 / Т.Н. Черняева. Саратов, 2014. 317 с.

благоприятных условий для того чтобы, подготовить детей, оставшихся без попечения родителей, к самостоятельной жизни, усовершенствовать различные формы устройства осиротевших детей, кадровую базу сиротских учреждений и медицинское обслуживание⁸.

В соответствии с Концепцией демографического развития Российской Федерации на период до 2025г. и другими стратегическими документами реализуется комплекс мер, направленных на усовершенствование различных форм устройства детей, оставшихся без попечения родителей, в том числе и устройство детей в семьи российских граждан, как одно из приоритетных направлений демографической политики⁹.

Следует отметить, что дети-сироты и дети, оставшиеся без попечения родителей, обладают одинаковыми правами, которые предусмотрены в законах Российской Федерации. Федеральный Закон от 21 декабря 1996г. №159 «О дополнительных гарантиях по социальной защите детей-сирот и детей, оставшихся без попечения родителей» детям, оставшимся без попечения родителей, предоставляет следующие гарантии прав:

1. Дети, оставшиеся без попечения родителей, имеют право на бесплатное медицинское обслуживание. Полное медицинское обслуживание включает в себя прохождение регулярных медицинских осмотров, диспансеризации, а также при наличии медицинских показаний предоставляются бесплатные путевки в спортивно-оздоровительные лагеря. Данный порядок определяется нормативными правовыми актами субъектов РФ.

2. Право на имущество и жилое помещение. Согласно статье 8 детям, оставшимся без попечения родителей, а также детям, находящимся под опекой и попечительством предоставляются дополнительные гарантии

⁸См.: Указ президента от 18 августа 1994 г. № 1696 «О президентской программе «Дети России» (в ред. от 01.08.2014 г.) // Правовая Россия

⁹См.: Указ Президента РФ от 09 октября 2007 г. № 1351 "Об утверждении Концепции демографической политики Российской Федерации на период до 2025 года" (в ред. от 01.07.2014 г.) // Гарант

права на имущество и жилое помещение, которые устанавливаются законодательством субъектов Российской Федерации.

3. Право на образование. Согласно статье 6 дети, оставшиеся без попечения родителей, имеют право на получение первого и второго бесплатного начального профессионального образования, к тому же, после получения основного общего или среднего (полного) общего образования они имеют право посещать курсы по подготовке к поступлению в учреждения среднего и высшего профессионального образования.

4. Право на труд. Согласно статье 8 органы государственной службы занятости населения при обращении к ним детей, оставшихся без попечения родителей, в возрасте от 14 до 18 лет осуществляют профориентационную работу и обеспечивают диагностику их профессиональной пригодности, при этом учитывая состояние их здоровья. Те, кто зарегистрировались в органах государственной службы занятости, и имеют статус безработного, то им выплачивается пособие по безработице в течение 6 месяцев в размере уровня средней заработной платы, который сложился в определенном регионе¹⁰.

На основе исследуемых источников можно сделать вывод, что под детьми, оставшимися без попечения родителей, понимают лиц, не достигших совершеннолетия, которые остались без попечения родителей в результате их отсутствия или лишения их родительских прав, также ограничения в родительских правах и признания родителей безвестно отсутствующими или недееспособными. Детям, оставшимся без попечения родителей характерны такие особенности, как трудности установления контактов со взрослыми и сверстниками, недоверие, отчужденность к людям, и отстраненность от них. Следовательно, они сталкиваются с различными проблемами, которые носят социальный, медицинский, психологический, педагогический характер и которые ведут к негативным последствиям. Данными проблемами детей,

¹⁰См.: Федеральный закон от 21 декабря 1996 г. № 159-ФЗ «О дополнительных гарантиях по социальной защите детей-сирот и детей, оставшихся без попечения родителей» (в ред. от 28. 11. 2015 г.) // Гарант

оставшихся без попечения родителей, занимаются специалисты по социальной работе. Как правило, государство вынуждено брать на себя ответственность и заботу о детях, оставшихся без попечения родителей, и затрачивать на их содержание немалые средства. Но основной проблемой в данном случае является социальная адаптация детей, как вне семьи, так и в новых семьях, например в опекунских / приемных, то есть в тех, где отсутствует генетическая связь между детьми и родителями. И в связи с этим, необходимо проанализировать особенности социальной адаптации детей, оставшихся без попечения родителей, и способы их практического применения в семьях для данной категории детей.

1.2. Особенности социальной адаптации детей, оставшихся без попечения родителей

Для успешного приспособления детей, оставшихся без попечения родителей, к новым социальным условиям жизнедеятельности необходимо использовать разные виды технологий социальной работы. Ряд авторов под технологией социальной работы понимают конкретный вид социальных технологий, целями которого являются адаптация людей к социальным условиям и приобретение ими самостоятельности в преодолении жизненных трудностей¹¹.

Условия жизни, общественно-экономическая ситуация диктуют новые требования к адаптации детей, оставшихся без попечения родителей, к жизни. Важно, чтобы они стали социально компетентными гражданами общества, заняли активную жизненную позицию. Поэтому среди основных технологий социальной работы с детьми, оставшимися без попечения родителей, выделяют социальную адаптацию. Потому что именно она

¹¹Технология и методика социальной работы: учеб. пособие для студ. учреждений высш. проф. образования / Г.Ф.Нестерова, И.В. Астэр. – М.: Издательский центр «Академия», 2013. С. 17-20.

помогает решить целый комплекс проблем, с которыми сталкивается данная категория детей.

Под адаптацией понимают динамический процесс приспособления организма к изменяющимся условиям внешней среды. Адаптация направлена на сохранение соизмеренной деятельности систем, органов и психической организации индивида в постоянно меняющихся условиях. Также происходят адаптационные изменения, представляющие собой определенные изменения, которые усваивает личность в результате перемены условий среды или ситуации. В связи с этим каждому индивиду важно осмыслить свои жизненные позиции в других обстоятельствах и быть готовым к переменам.

По Петровскому А.В., адаптация – это процесс вхождения личности в новую группу, приспособление к ней. Он определяет адаптацию как одну из стадий развития личности в процессе социальной адаптации. По его мнению, в ходе адаптации человек осваивает те нормы, которые действуют в группе, а также усваивает средства и приемы деятельности, которыми владеют все члены этой группы¹².

Курбатов В. И. выделяет четыре вида адаптации человека: физиологическая, биологическая, социальная и психологическая. Все виды адаптации взаимосвязаны между собой, но основной является социальная, которая осуществляется в процессе социализации, а также с помощью механизмов социального контроля.

Согласно Федеральному Закону от 24 июля 1998г. №124 «Об основных гарантиях прав ребенку в Российской Федерации», социальная адаптация – это процесс активного приспособления человека к принятым в обществе правилам и нормам поведения, а также преодоление последствий психологической или моральной травмы, после нахождения в трудной жизненной ситуации¹³.

¹²Петровский А.В. Развитие личности. Возрастная периодизация / А.В. Петровский // Психология развивающейся личности. 2012. № 5. С. 16-20.

¹³См.: Федеральный закон от 24 июля 1998 г. № 124-ФЗ «Об основных гарантиях прав ребенка в Российской Федерации» (в ред. от 28.11.2015г.) // Гарант

Социальная адаптация позволяет человеку не только проявлять себя, своё отношение к людям, деятельности и быть активным участником социальных процессов и явлений, но и обеспечивать своё естественное социальное самосовершенствование. Проявление активности и приобретение соответствующего опыта являются основными показателями успешной социальной адаптации человека.

По Зайнышеву И.Г., социальная адаптация – это не только состояние человека, но и процесс, в течение которого социальный организм приобретает устойчивость и равновесие к влиянию и воздействию социальной среды. Он считает, что социальная адаптация приобретает особую актуальность в кризисные периоды жизнедеятельности человека¹⁴.

По мнению Басова Н.Ф., технология социальной адаптации представляет собой последовательность действий и способов взаимодействия специалиста по социальной работе с клиентом в конкретных формах организации социальной работы, которая обеспечивает развитие умения объекта социальной работы устранять или преобразовывать проблемную ситуацию¹⁵.

В связи с вышеперечисленным под социальной адаптацией детей, оставшихся без попечения родителей, следует понимать процесс активного приспособления к новым для них социальным условиям жизнедеятельности, усвоения ими социальных ролей в системе общественных отношений и преодоления последствий психологической или моральной травмы.

Процесс социальной адаптации происходит через формирование и развитие навыков ведения домашнего хозяйства, трудовых умений и самообслуживания. Социальная адаптация детей, оставшихся без попечения родителей, в обществе начинается с адаптации их к новым социальным

¹⁴Зайнышев И.Г. Технология социальной работы: монография // И. Г. Зайнышев. Москва, 2012. С. 111-115.

¹⁵Социальная работа: Учебное пособие / Под ред. д.п.н., проф. Н.Ф. Басова. - М.: Издательско-торговая корпорация «Дашков и К», 2012. С. 215-220.

условиям жизнедеятельности. Следовательно, этот процесс рассматривают на трех уровнях:

1. общество (макросреда) - адаптация личности и социальных слоев общества к различным изменениям, которые происходят в обществе (социально-экономические, политические, идеологические и т.д.);

2. социальная группа (микросреда) - адаптация человека или, наоборот, несоответствие интересов человека с социальной группой (семья, производственный или учебный коллектив и т.д.);

3. сам индивид (внутриличностная адаптация) - стремление личности достичь гармонии и согласованности внутренней позиции и соответствия самооценки¹⁶.

Согласно Байбородовой Л.В., последовательность осуществления процесса социальной адаптации клиента определяется следующими этапами:

Первый этап - подготовительный, который проходит до момента включения воспитанника в социальную группу и связан с определением его статуса. Затем проводится социальная диагностика, предполагающая ознакомление с его личностными особенностями.

Второй этап предполагает включение индивида в социальную группу. Он должен ознакомиться с традициями, ценностями и социальными нормами, которые помогут ему адаптироваться к новым условиям среды.

Третий этап заключается в усвоении социально - полезных ролей, которые осуществляются через участие в социальной деятельности, и предполагают приобретение нового социального опыта, а также знаний, умений и навыков;

Четвертый этап основывается на социально-психологической адаптированности, характеризующейся способностью клиента разрешить

¹⁶Социальная работа с детьми и подростками: учебное пособие / В.Л. Кокоренко, Н.Ю. Кучукова, И. Ю. Маргошина. – М.: Академия, 2011. С. 146

любую проблемную ситуацию, которая возникает в естественных условиях социальной среды¹⁷.

Результатом процесса социальной адаптации является развитие у человека способности к самоконтролю, расширению и установлению социальных связей с обществом.

Социальная адаптация человека включает в себя следующие виды адаптации: психологическая, педагогическая, экономическая и профессиональная.

Психологическая адаптация – это процесс приспособления органов чувств, к особенностям действующих на них стимулов с целью их лучшего восприятия. Процесс психологической адаптации человека происходит постоянно, потому что часто изменяются социально-экономические условия жизни, экологическая обстановка, политические и морально-этические ориентации и т.д. Особое значение в системе психологической адаптации имеют методы, которые основаны на невербальной активности (музыкотерапия, арттерапия, сказкотерапия и т.д.);

Педагогическая адаптация представляет собой приспособление к системе воспитания, образования и обучения, которые формируют систему ценностных ориентиров личности;

Экономическая адаптация – представляет собой сложнейший процесс усвоения новых принципов экономических отношений индивидов и субъектов, а также социально-экономических норм. Для технологии социальной работы здесь важен так называемый «социальный блок», который включает в себя адаптирование к конкретной социальной действительности размеров пособий и льгот. Они должны соответствовать не только физиологическим, но и социокультурным потребностям человека. Если человек беден или является безработным, то нельзя говорить о его полноценной социальной адаптации;

¹⁷Байбородова Л.В. Преодоление трудностей социализации детей-сирот / Л.В. Байбородова // Журнал детский дом. 2013. № 12. С. 23-26.

Профессиональная адаптация - это приспособление индивида к новому социальному окружению, новому виду профессиональной деятельности, а также к условиям труда и особенностям определенной специальности. Успех профессиональной адаптации зависит от склонности личности к конкретной профессиональной деятельности.

Любой вид социальной адаптации требует от человека определенных способностей. Характер и степень адаптации или дезадаптации во многом зависит от его биологических, физиологических и психических свойств¹⁸.

Как правило, у детей, оставшихся без попечения родителей, возникают трудности при социальной адаптации к новым условиям жизнедеятельности. Под трудностью социальной адаптации Л.В. Байбородова, понимает комплекс затруднений ребенка при овладении той или иной социальной ролью. Она считает, что основной причиной возникновения этих трудностей, является несоответствие требований к ребенку в процессе его взаимоотношений с обществом и готовности ребенка к этим отношениям¹⁹.

Л.М. Шипицина к трудностям, затрудняющих социальную адаптацию детей, оставшихся без попечения родителей, относит:

- наследственные заболевания;
- влияние среды (отсутствие педагогического воспитания);
- разные виды депривации (материнская, стимульная (сенсорная), двигательная, социальная);

¹⁸Подлевских Е.И. Профессиональная деятельность социального педагога по социальной адаптации детей-сирот и подростков, оставшихся без попечения родителей / Е.И. Подлевских // Журнал социальная педагогика. 2012. № 6. С. 45-48.

¹⁹Педагогические технологии в условиях модернизации образования: материалы первой Всероссийской заочной научно-практической интернет-конференции (август–ноябрь 2013 г.) [Текст] / под ред. А. П. Чернявской, Л. В. Байбородовой, В. В. Юдина. – Ярославль: Изд-во ЯГПУ им. К.Д. Ушинского, 2013. С. 123

- принудительное изъятие детей, оставшихся без попечения родителей, из семьи и устройство их в государственные учреждения интернатного типа²⁰.

Дети, которые остались без попечения родителей, вынуждены в силу возраста или иных обстоятельств, менять место жительства независимо от того, жили ли они в родительской семье или не помнят этого. Например, дети из родительского дома могут по особо важным обстоятельствам (потеря кормильцев, лишение родительских прав и т.д.) переехать в детский дом²¹. Очень часто в последнее время опекуны или приемные родители берут детей из детского дома, а вскоре потом возвращают обратно. Жизнь ребенка без родителей очень отличается от жизни тех сверстников, у которых есть родители и которые заботятся о них. Находясь в государственном учреждении, у ребенка нет чувства постоянного дома.

Ряд авторов выделяют четыре критерия и совокупность показателей, которые дают возможность определить уровни сформированности социальной адаптации детей, оставшихся без попечения родителей – это

1. Интеллектуально-познавательное развитие;
2. Эмоциональное благополучие;
3. Развитие коммуникативных навыков;
4. Знание и усвоение социальных норм поведения²².

Особую важность в процессе социальной адаптации занимает критерий интеллектуально-познавательного развития. Поскольку интеллектуальное развитие детей, оставшихся без попечения родителей, подвергается значительным изменениям, в плане произвольности психических процессов,

²⁰Шипицына Л.М. Комплексное сопровождение и коррекция развития детей-сирот (социально-эмоциональные проблемы): дис. ... канд. педаг. наук: 12.00.11: защищена 06.01.2012: утв. 11.02.2013 / Л.М. Шипицына. М., 2013. С. 135-139.

²¹Ослон В.Н. Замещающая профессиональная семья как одна из моделей решения проблемы сиротства в России / В.Н. Ослон // Журнал вопросы психологии. 2011. № 3. С. 79-90.

²²Казакова Е.И. Социально-коммуникативное развитие детей-сирот с использованием технологии проблемных ситуаций / Е.И. Казакова // Журнал социальная педагогика. 2014. № 6. С. 25-27.

и тем самым оказывает влияние на психологические особенности личности и на успешность социальной адаптации. Данный критерий определяется развитием познавательных процессов и интересом к окружающему миру. Он включает в себя уровень развития мышления, речи, внимания и памяти ребенка и т.д.;

Второй критерий – «эмоциональное благополучие» оценивается таким показателем как «эмоции». Эмоциональное благополучие – это многомерное явление, неразрывно связанное с психологическим благополучием, которое определяет эмоциональное здоровье человека. Данный критерий зависит от общения с окружающими и от успеха выполнения социальных действий²³;

Третий критерий - «развитие коммуникативных навыков». При адаптации к новым условиям детям, которые остались без попечения родителей также необходимо развивать свои коммуникативные навыки, потому что общение является важной стороной, обеспечивающей адаптацию ребенка в семье или коллективе²⁴;

Четвертый критерий – «знание и усвоение социальных норм поведения» оценивается показателями: социальный статус в группе, самооценка и уровень общительности, поведение на занятиях и творческий характер действий. При правильной организации режима дня, ребенок лучше усваивает новые правила поведения, и тем самым постепенно адаптируется к новым условиям жизнедеятельности.

Процесс социальной адаптации детей, оставшихся без попечения родителей, затруднен в связи с ограничением социальных контактов. Он зависит от тех норм, которые приняты в социальном окружении ребенка, регулирующие требования к нему и обеспечивающие формирование его личности.

²³*Ершова С.К.* Развитие эмоционального благополучия ребенка через специально организованное взаимодействие воспитателя с детьми / С.К. Ершова // Журнал социальная педагогика. 2013. № 8. С. 22-26.

²⁴*Кабанова А.Л.* Формирование коммуникативных умений у детей-сирот в условиях социального приюта / А.Л. Кабанова // Журнал социальная педагогика. 2012. № 5. С. 24-27.

По мнению А.В. Ящук, для того, чтобы адаптация происходила в наибольшей степени благоприятно для ребенка, необходимо соблюдать последовательность в накоплении информации, которая характеризует ребенка. Социальная адаптация должна быть направлена на преодоление перестройки самооценки ребенка, а также психологического барьера (недоверие, настороженность). Во-первых, для этого необходимо оказать помощь ребенку в осознании своих чувств и эмоций, формировать у него навыки оценки и разрешения жизненных ситуаций, а во-вторых, создать положительный, эмоциональный климат в обществе²⁵.

Следует отметить, что к одной из ведущих технологий социальной работы с детьми, оставшимися без попечения родителей, относят социальную адаптацию, которая осуществляется в процессе социализации, а также с помощью механизмов социального контроля. Процесс социальной адаптации рассматривается на трех уровнях: общество, социальная группа и сам индивид. Последовательность осуществления социальной адаптации клиента состоит из 4 этапов. Существует несколько видов социальной адаптации человека: психологическая, педагогическая, экономическая и профессиональная адаптация.

К трудностям социальной адаптации детей, оставшихся без попечения родителей, относят: наследственные заболевания; влияние среды (педагогическая запущенность и т.д.); различные виды депривации (социальная, сенсорная, психологическая и т.д.); частая сменяемость взрослых, воспитывающих детей; отсутствие постоянных контактов с социумом, без чего не возможна успешная социализация детей и т.д. Ряд авторов выделяют четыре критерия, которые дают возможность определить уровни сформированности социальной адаптации детей, оставшихся без попечения родителей. Для оказания комплексной помощи детям, оставшимся

²⁵Ящук А.В. Педагогическое наследие и современные проблемы социальной адаптации беспризорных детей в приюте / А.В. Ящук // Известия Волгоградского государственного педагогического университета. 2013. № 4. С. 141-145.

без попечения родителей, специалисты социальных служб используют сразу несколько видов социальной адаптации.

1.3. Нормативно-правовая база и проблемы опекунских семей

В последнее время в нашей стране с каждым днем увеличивается число детей, которые стали сиротами при живых родителях. Данной проблеме уделяется большое внимание, потому что дети – это будущее нашей страны и потому так важно, чтобы они росли, воспитывались и развивались в благоприятных для них условиях, а также были окружены родительской заботой и лаской. В связи с этим на международном и государственном уровне принимаются соответствующие законодательные документы.

На международном уровне законодательство в сфере социальной работы с детьми, оставшимися без попечения родителей, представлено всеобщей декларацией прав человека и конвенцией ООН о правах ребенка. На государственном уровне - это Конституция РФ, семейный кодекс РФ, гражданский кодекс РФ, а также ряд федеральных законов - «О дополнительных гарантиях по социальной поддержке детей-сирот и детей, оставшихся без попечения родителей» (1996); «Об основных гарантиях прав ребенка в Российской Федерации» (1998); «О государственном банке данных о детях, оставшихся без попечения родителей» (2001); и «Об опеке и попечительстве» (2008).

Кроме того, процедуры семейного жизнеустройства детей, оставшихся без попечения родителей, в России регламентируются Постановлениями Правительства Российской Федерации, а также Приказами Министерства образования и науки Российской Федерации: «Об утверждении перечня заболеваний, при наличии которых лицо не может усыновить ребенка, принять его под опеку, взять в приемную семью» (1996); «Об отдельных вопросах осуществления опеки и попечительства в отношении несовершеннолетних граждан» (2009); «О временной передаче детей,

находящихся в организациях для детей-сирот и детей, оставшихся без попечения родителей, в семьи граждан, постоянно проживающих на территории Российской Федерации» (2009); «Об утверждении требований к содержанию программы подготовки лиц, желающих принять на воспитание в свою семью ребенка, оставшегося без попечения родителей, и формы свидетельства о прохождении такой подготовки на территории Российской Федерации» (2012).

Всеобщая декларация прав человека от 10 декабря 1948г. считается первым универсальным международным актом по его правам. Статьи данного документа содержат спектр основных гражданских, политических, социальных, экономических и культурных прав и свобод человека. К данным правам и свободам относятся равенство всех перед законом, право каждого на свободу и личную неприкосновенность, право на труд, на социальное обеспечение, на отдых и многие другие. Закрепленные в данной декларации права и свободы распространяются на каждого члена общества, в том числе и на детей, оставшихся без попечения родителей²⁶.

Конвенция ООН о правах ребенка – это основной международно-правовой документ, который регламентирует индивидуальные права лиц в возрасте от рождения до восемнадцати лет на полное развитие своих возможностей в условиях, свободных от голода, жестокости и других форм злоупотреблений. Согласно 20-й статьи, «ребенок имеет право на защиту и помощь от государства, если он временно или постоянно лишен своего семейного окружения или не может оставаться в собственных интересах в этом окружении. Государство в соответствии с законами обязано обеспечить уход за таким ребенком»²⁷.

Согласно 2 статьи Конституции РФ, человек – это высшая ценность. Это значит, что государство обязано признавать, соблюдать и защищать права и свободы гражданина, в том числе, детей, оставшихся без попечения

²⁶См.: Всеобщая декларация прав человека (принята на третьей сессии Генеральной Ассамблеи ООН резолюцией 217 А (III) от 10 декабря 1948 г.) // Гарант.

²⁷См.: Конвенция о правах ребенка (Нью-Йорк, 20 ноября 1989 г.) // Гарант

родителей. В 17-й статье установлено, что основные права и свободы человека неотчуждаемы и принадлежат каждому от рождения²⁸.

В Российской Федерации Семейный кодекс является основным нормативно-правовым документом, который регулирует семейные отношения. В соответствии со статьей 123 Семейного кодекса РФ, приоритетной формой устройства детей, оставшихся без попечения родителей, является их устройство в семью. Основными формами, устройства детей, оставшихся без попечения родителей, являются: усыновление/удочерение, передача под опеку (попечительство) или в приемную семью²⁹.

Самой первой формой замещающей семьи, возникшей еще в эпоху патриархальной семьи, и связанной с «заменой родительской власти», была опека. Она имеет большую историю по сравнению с другими формами устройства детей, оставшихся без попечения родителей, хотя по своему существу почти не изменилась.

Под опекуной семьей понимается семья, в которой дети, оставшиеся без попечения родителей, а также дети, которые не имеют статуса детей, оставшихся без попечения родителей, при временном отсутствии их родителей, воспитываются опекунами или попечителями³⁰.

Согласно Федеральному закону от 24 апреля 2008 г. N 48 «Об опеке и попечительстве», опека (попечительство) осуществляется на основании договора, заключаемого между органом опеки и попечительства и опекуном. Согласно этому закону, стали действовать несколько новых норм в отношении назначения опеки:

1. появилась «предварительная опека». Это возможность срочного установления опеки, без подготовки всех требуемых документов

²⁸См.: Конституция Российской Федерации (принята на всенародном голосовании 12 декабря 1993 г.) (в ред. от 21.07.2014г.) // Гарант

²⁹ Гарант. 1995. № 60 (ч. 2) Ст. 123.

³⁰Козлова Т. З. Замещающая (опекунская семья): монография // Т.З. Козлова. Москва, 2013. С. 214-219.

потенциальным опекуном. Она может назначаться на шесть месяцев, а в некоторых случаях может быть продлена ещё на два;

2. единственный родитель вправе определить своему ребёнку опекуна на случай своей смерти, путём подачи соответствующего заявления;

3. возможность добровольной передачи родителями ребёнка на опеку конкретному лицу (в данном случае ребёнок не будет числиться как оставшийся без попечения родителей, и средства на его содержание не будут выплачиваться);

4. по заявлению ребёнок старше 14 лет может назначить попечителя³¹.

Исследователи отмечают, что опека и попечительство назначаются в целях содержания, воспитания и образования детей, а также для защиты их прав и законных интересов. Опекуны (попечители) становятся законными представителями ребенка, и наделяются определенными правами. С учетом мнения ребенка и рекомендаций органа опеки и попечительства опекуны (попечители) имеют полное право самостоятельно определять способы воспитания ребенка, при этом, не причиняя вреда физическому или психологическому здоровью подопечного.

Согласно статье 145 Семейного кодекса РФ, опека устанавливается над детьми, которые не достигли возраста 14 лет, а попечительство над подростками в возрасте от 14 до 18 лет. Поскольку опекуны являются законными представителями детей-сирот, то с согласия органов опеки и попечительства могут совершать от имени и в интересах ребенка все необходимые сделки. К таким сделкам относятся сделки по распоряжению недвижимым имуществом, сделки по отчуждению имущества ребенка (купля-продажа, дарение, обмен), сдача имущества в аренду и т.д. Согласно 146 статьи СК РФ, опекунами (попечителями) детей могут быть назначены дееспособные граждане, достигшие 18 лет, кроме лиц, которые отстранены

³¹См.: Федеральный закон от 24 апреля 2008 г. № 48-ФЗ "Об опеке и попечительстве" (в ред. от 28.11.2015 г.) // Гарант

от обязанностей опекуна (попечителя) либо лишены или ограничены в родительских правах.

В Постановлении Правительства РФ от 1 мая 1996г. №542 «Об утверждении перечня заболеваний, при наличии которых лицо не может усыновить ребенка, принять его под опеку, взять в приемную семью» установлены такие тяжелые заболевания как туберкулез, алкоголизм, наркомания, злокачественные онкологические заболевания и психические заболевания, которые препятствуют исполнению опекунских (попечительских) обязанностей³².

Также государство материально поддерживает опекунскую семью, при оформлении опеки выплачивается единовременное пособие при передаче ребенка на воспитание в семью, а в дальнейшем выплачивается ежемесячное пособие на его содержание. В статье 37 Гражданского кодекса РФ установлено, что денежные средства должны использоваться опекуном (попечителем) только в интересах подопечного и соответственно с соглашения органа опеки и попечительства³³.

Когда подопечному исполняется 14 лет, опека прекращается, а гражданин, который исполнял обязанности опекуна, становится попечителем. Согласно 27 статьи ГК РФ, попечительство прекращается при достижении подопечного совершеннолетия, вступления его в брак до достижения восемнадцати лет, а также в случае восстановления родительских прав и возвращения ребенка родителям.

Согласно Федеральному закону от 16 апреля 2001г. №44 «О государственном банке данных о детях, оставшихся без попечения родителей» гражданин, имеющий на руках необходимые документы, может обратиться к региональному или федеральному оператору банка данных о

³²См.: Постановление Правительства РФ от 1 мая 1996г. № 542 «Об утверждении перечня заболеваний, при наличии которых лицо не может усыновить ребенка, принять его под опеку, взять в приемную семью» // Сборник законодательства Российской Федерации. 1996. № 19. Ст. 2304

³³См.: Гражданский кодекс Российской Федерации от 30 ноября 1994 г. № 51-ФЗ (в ред. от 30.12.2015г.) // Гарант

детях, оставшихся без попечения родителей. Данный государственный банк данных о детях был создан, с целью:

1. осуществления учета детей, оставшихся без попечения родителей и граждан, которые хотят принять детей на воспитание в свои семьи;
2. способствования в устройстве детей, оставшихся без попечения родителей, на воспитание в семьи граждан Российской Федерации, которые постоянно проживают на территории Российской Федерации³⁴.

Все вышеперечисленные законы призваны защищать права и интересы детей, оставшихся без попечения родителей, находящихся в опекунской семье. В правовых документах определяется порядок и размер пособий, начисляемых на каждого ребенка. Следует отметить, что нормативно-правовая база социальной работы с детьми, оставшимися без попечения родителей, нуждается в дальнейшей полноценной разработке. Данная необходимость заключается в том, чтобы в полной мере обеспечить защиту прав ребенка, в целях адаптации его к новому окружению, а также с целью создания безопасной среды для полноценного развития подрастающего поколения.

Несмотря на общепринятые законы и нормы, которые регулируют права и обязанности опекунов (попечителей) и детей-сирот по отношению друг к другу, опекунская семья сталкивается с рядом проблем, хотя является уже проверенной временем формой семейного устройства детей, оставшихся без попечения родителей. Среди данных проблем выделяют:

1. находясь под опекой, ребенок получает статус воспитуемого и в старшем возрасте может ощутить свою неполную принадлежность к семье опекуна;
2. поскольку опекунами являются в основном люди пожилого возраста. Поэтому эти опекунские семьи особо нуждаются как в индивидуальной психолого-педагогической поддержке, так и в социальной

³⁴См.: Федеральный закон от 16 апреля 2001г. № 44 «О государственном банке данных о детях, оставшихся без попечения родителей» (в ред. от 08. 03. 2015 г.) // Гарант

помощи. Большинство опекунских семей живут в стесненных условиях и испытывают материальные трудности;

3. порой осуждающее отношение части общества к опекунам-родственникам: «Не смогли воспитать хорошо своих детей – теперь воспитывайте внуков», - вызывает беспокойство опекунов и влияет на их психическое здоровье;

4. чаще всего возникают трудности во взаимодействии между опекунами и подопечными. Эти трудности возникают в связи с возрастным развитием ребенка, его поведением, а также адаптацией ребенка в семье и адаптацией родителей к новой ситуации³⁵.

Для решения данных проблем во многих регионах России специалисты «Центра социальной помощи семье и детям» разработали и приступили к апробации новой социальной технологии - решения конфликта неоправданных ожиданий в отношении в замещающих семьях. Идея технологии заключается в организации на основе договора поэтапной комплексной, интенсивной психологической работы с замещающими семьями по решению основного конфликта неоправданных ожиданий. Цель технологии – профилактика повторного сиротства несовершеннолетних через выявление и решение конфликта неоправданных ожиданий в замещающих семьях. Например, апробация проводилась в течение 2014-2015 гг. на базе г. Калининграда и муниципальных образований Калининградской области. Предварительный итог деятельности – отсутствие повторных отказов от детей в семьях, с которыми работали специалисты Центра. Применение данных технологий на практике привело к тому, что в Калининградской области наметилась положительная тенденция к уменьшению общего числа детей-сирот и детей, оставшихся без попечения родителей³⁶.

³⁵ Горбунова Е.А. Социальная адаптация в замещающей семье детей-сирот и детей, оставшихся без попечения родителей: дис. ... канд. педаг. наук: 12.00.12: защищена 05.11.2011; утв. 08.03.2012 / Е.А. Горбунова. М., 2012. С. 147-150.

³⁶ Фецак А.Н. О профилактике социального сиротства: опыт Калининградской области / А.Н. Фецак // Социальная работа. 2015. № 5. С. 49-51.

В последнее время российский опыт организации семейного устройства детей демонстрирует об активации работы по пропаганде и укреплению важности и авторитета института замещающей семьи среди населения. Например, создаются специализированные сайты, выпускаются периодические издания («Детский дом», «Приемная семья», «Родные люди», «Защити меня» и др.), а также издаются и распространяются методические буклеты и пособия по актуальным вопросам воспитания детей в замещающих семьях. Также в ряде субъектов Российской Федерации проводятся региональные конкурсы на лучшую опекуную, приемную или патронатную семью. Несомненно, это способствуют как повышению престижа и развитию семейных форм устройства детей-сирот и детей, оставшихся без попечения родителей, так и выявлению и поощрению лучших замещающих семей и распространению их опыта³⁷.

Несмотря на все трудности и проблемы, с которыми сталкиваются опекуны и попечители, именно семья является наиболее благоприятной средой для развития здоровой личности, потому что обладает преимуществами в социализации индивида вследствие особой психологической атмосферы любви, уважения, а также поддержки и понимания. Семья приобщает ребенка к моральным, культурным образцам и основным общечеловеческим ценностям. В семье дети учатся социально-одобряемому поведению, построению взаимоотношений, проявлению своих эмоций и чувств и, несомненно, приспособлению к окружающему миру. Исходя из вышесказанного, опекунская семья способна не только заменить ребенку утраченную кровную семью, но и сформировать новые привязанности и ценности.

³⁷Гайсина Г.И. Семейное устройство детей-сирот и детей, оставшихся без попечения родителей: российский и зарубежный опыт / Г.И. Гайсина // Научно-популярное издание. 2011. № 5. С. 19-24.

ГЛАВА 2. ОПЫТ РАБОТЫ ОРГАНОВ ОПЕКИ И ПОПЕЧИТЕЛЬСТВА ГОРОДА ИРБИТА И ИРБИТСКОГО РАЙОНА ПО СОЦИАЛЬНОЙ АДАПТАЦИИ ДЕТЕЙ, ОСТАВШИХСЯ БЕЗ ПОПЕЧЕНИЯ РОДИТЕЛЕЙ, В ОПЕКУНСКИХ СЕМЬЯХ

2.1. Анализ деятельности органов опеки и попечительства города Ирбита и Ирбитского района по социальной адаптации детей, оставшихся без попечения родителей, в опекунских семьях

Территориальный отраслевой исполнительный орган государственной власти Свердловской области управление социальной политики Министерства социальной политики Свердловской области по городу Ирбиту и Ирбитскому району ведет свою деятельность с 2004 года, согласно постановлению Правительства Свердловской области от 28 декабря 2004 «Об утверждении положения о территориальном отраслевом исполнительном органе государственной власти Свердловской области управления социальной политики Министерства социальной политики Свердловской области по городу Ирбиту и Ирбитскому району».

Деятельность Управления социальной политики по городу Ирбиту и Ирбитскому району состоит из нескольких направлений. Среди данных направлений выделяют: формирование социальной политики на обслуживаемой территории, реализацию Федеральных и областных законов по социальной защите населения, оказание методической помощи организациям системы социальной защиты населения, организацию социальной поддержки семьи, материнства, отцовства и детства, инвалидам, пожилым гражданам и ветеранам.

Управление социальной политики по городу Ирбиту и Ирбитскому району состоит из трех основных отделов:

- 1) отдел опеки и попечительства, профилактики социального сиротства;
- 2) отдел назначения и выплаты социальных пособий, компенсаций;
- 3) отдел бухгалтерского учета.

Деятельность отдела опеки и попечительства регламентирована постановлением Правительства Свердловской области от 7 ноября 2008 г. «Об утверждении положения об отделе опеки и попечительства, профилактики социального сиротства территориального отраслевого исполнительного органа государственной власти Свердловской области – Управления социальной политики Министерства социальной политики Свердловской области по городу Ирбиту и Ирбитскому району». Данный отдел создан с целью охраны законных прав и интересов несовершеннолетних, оставшихся без попечения родителей, совершеннолетних лиц, признанных судом недееспособными или ограниченными судом в дееспособности, а также лиц, которые по состоянию здоровья не могут самостоятельно осуществлять свои права и выполнять свои обязанности.

В состав отдела органов опеки и попечительства входят начальник отдела, главный специалист, ведущий специалист, психолог и иные члены отдела в лице специалистов, оказывающих помощь детям-сиротам и детям, оставшимся без попечения родителей. Данный состав создан таким образом, чтобы обеспечить эффективное выполнение целей и задач, возложенных на отдел. Также это обусловлено необходимостью оперативного решения вопросов по сопровождению и оказанию комплексной помощи детям-сиротам и детям, оставшимся без попечения родителей.

Отдел в своей работе по определению детей-сирот и детей, оставшихся без попечения родителей, стремится к передаче таких детей в приемные семьи, семьи опекунов (попечителей), усыновителей, и лишь в случае, если все возможности по определению ребенка в семье исчерпаны, ребенок

передается в организации для детей-сирот и детей, оставшихся без попечения родителей.

Как и любая другая организация, отдел опеки и попечительства имеет свои функции. В частности, работники структуры должны вести подробный учет всех детей-сирот, находящихся в подконтрольном регионе, а также детей, которые остались без попечения родителей. Для удобства обслуживания и занесения информации должна создаваться полноценная база данных, где хранится информация на настоящих и потенциальных опекунов. Также в обязанности отдела входят функции защиты прав несовершеннолетних детей, решение конфликтных ситуаций с родителями, сопровождение и адаптация детей, оставшихся без попечения родителей, в опекунских семьях.

В процессе сопровождения ребенка в период адаптации специалисты отдела используют разнообразные формы работы с опекунской семьей: посещение ребенка на дому, в образовательных учреждениях, телефонные переговоры с опекунами, индивидуальные коррекционно-развивающие занятия с детьми, беседы и индивидуальные консультации родителей, а также консультации для родителей и ребенка одновременно, коллегиальное консультирование ребенка (социальный педагог, педагог-психолог, врач-педиатр, врач-психотерапевт, врач-психиатр (по запросу)), проведение мониторингов развития детей таблица 1(Приложение 1).

Промежуточные результаты адаптации и ход гармоничного развития ребенка в опекунской семье оцениваются на психолого-медико-педагогическом консилиуме, который проводится 1 раз в полугодие. В ходе проведения консилиума обсуждаются следующие показатели развития ребенка в опекунской семье: здоровье ребенка, развитие умственных и познавательных способностей ребенка, эмоционально-волевое развитие, отношения в опекунской семье и социальное развитие. По данным показателям оценивается уровень социально - психологической адаптации ребенка в опекунской семье. По итогам проведения консилиума специалисты

вносят коррективы в индивидуальный план сопровождения ребенка в период адаптации, опекунам выдаются письменные рекомендации по вопросам охраны здоровья, воспитанию и адаптации ребенка в семье.

Также органы опеки и попечительства осуществляют надзор за деятельностью опекунов и попечителей, деятельностью организаций, в которые помещены недееспособные или частично дееспособные граждане. Семьи, где проживают опекаемые дети, сотрудники посещают два раза в год. При каждой проверке специалисты отдела опеки и попечительства заполняют акт посещения опекунской семьи в рамках социально-психологического сопровождения (Приложение 2) и карту первичной адаптации ребенка в опекунской семье (Приложение 3).

На данный момент на учете в отделе опеки и попечительства находятся 490 детей. Из них 431 – это дети-сироты и дети, оставшиеся без попечения родителей, находящиеся под опекой (попечительством, в приемной семье), 57 усыновленных ребенка и 2 ребенка возвращены в биологические семьи. В 2014 году на учете состояли 489 ребенка. Из них 420 – это дети-сироты и дети, оставшиеся без попечения родителей, находящиеся под опекой (попечительством, в приемной семье), 64 усыновленных ребенка и 5 детей возвращены в биологические семьи. Данные представлены в таблице 2 (Приложение 4).

В 2014 году детей-сирот и детей, оставшихся без попечения родителей, было выявлено в количестве 22 человек (город – 12, район – 10), 8 детей-сирот (город – 4, район – 4). В 2015 году было выявлено 30 детей, оставшихся без попечения родителей (город – 22, район – 8) и 8 детей – сирот (город – 4, район – 4). Исходя из вышесказанного, следует, что численность «социальных сирот» увеличилась на 36,3% (рис.1(Приложение 5)). Такое увеличение детей-сирот связано с целым рядом социально-экономических, социально-культурных проблем, а также лишением родительских прав. При этом следует отметить, что увеличение круглых детей-сирот, вызвано преждевременной смертью родителей.

В 2014 году под опеку был устроен 21 ребенок (город – 14, район – 7), в приемную семью – 21 ребенок (город – 11, район – 10). В 2015 году 16 детей были устроены под опеку (город – 9, район – 7), в приемную семью – 24 ребенка (город – 17, район – 7) (рис.2(Приложение 6)). Такое улучшение положения детей-сирот вызвано тем, что многие семьи не могут иметь детей, и они решаются на такой шаг, как взять приемного ребенка из детского дома.

Отделом ежегодно организуется оздоровление детей-сирот и детей, оставшихся без попечения родителей, воспитывающихся в приемных семьях и семьях опекунов в областных загородных лагерях.

Для оказания комплексной помощи, поддержки и социальной защите данной категории населения отдел опеки и попечительства сотрудничает с другими государственными органами, которые осуществляют определенные функции по оказанию психологической, педагогической, медицинской, социальной, правовой и иной профессиональной помощи детям. Специалисты различных социальных организаций совместно с данным отделом выполняют определенную работу по профилактике социального сиротства, содействию жизнеустройства детей, оставшихся без попечения родителей. Немаловажную роль в деятельности данного учреждения играет поддержка и взаимодействие всех заинтересованных государственных и негосударственных органов и структур, общественных объединений, граждан и трудовых коллективов предприятий, а также информирование их о своей работе. Именно поэтому отдел опеки и попечительства организует получение необходимых данных, ежеквартально обобщает полученные результаты межведомственного взаимодействия по решению проблем детей-сирот и детей, оставшихся без попечения родителей.

Сотрудники данного отдела применяют индивидуальный подход к каждому клиенту при оказании квалифицированной индивидуальной и групповой помощи. Деятельность специалистов основывается на принципах гуманного отношения и обращения с детьми-сиротами и детьми, оставшимися без попечения родителей, и их законными представителями.

Следует отметить, что специалисты несут ответственность за нарушение прав вышеперечисленной категории при взаимодействии с ними.

Территориальный отраслевой исполнительный орган государственной власти Свердловской области управление социальной политики Министерства социальной политики Свердловской области по городу Ирбиту и Ирбитскому району является государственным учреждением, деятельность которого основывается на межведомственном сотрудничестве с другими социальными учреждениями, осуществляющими охрану и защиту законных прав и интересов детей, оставшихся без попечения родителей.

С каждым годом растет количество социальных сирот, в 2015 году их стало 431 по сравнению с 2014 годом. Такое увеличение сирот связано с различными причинами. Особое место в организации работы по опеке и попечительству в отношении детей-сирот и детей, оставшихся без попечения родителей, занимает обеспечение гарантий и прав ребенка жить и воспитываться в семье. Органы опеки и попечительства осуществляют надзор за деятельностью опекунов и попечителей и посещают их два раза в год, при этом заполняют необходимые документы. Помогая данной категории населения приобрести семью и адаптироваться к ней, специалисты отдела проводят различные мероприятия.

2.2. Диагностика уровня социальной адаптированности детей, оставшихся без попечения родителей, в опекунских семьях города Ирбита и Ирбитского района

Деятельность органов опеки и попечительства города Ирбита и Ирбитского района состоит из нескольких направлений. Среди данных направлений выделяют: выявление и учет граждан, нуждающихся в установлении над ними опеки или попечительства, предоставление сведений о детях, оставшихся без попечения родителей, гражданам, желающим принять ребенка на воспитание в семью, защита прав несовершеннолетних

детей, решение конфликтных ситуаций с родителями, сопровождение замещающих семей и адаптация детей, оставшихся без попечения родителей, в этих семьях.

С целью изучения процесса социальной адаптации детей, оставшихся без попечения родителей, в опекунских семьях было разработано и проведено исследование. При проведении исследования были использованы методы: анализ нормативно-правовой базы и документов, проведен опрос опекунов, опросник социально-психологической адаптации Карла Роджерса и Ричарда Даймонда, тест коммуникативных умений Михельсона (адаптация Ю.З. Гильбуха). Использование данных методов позволило получить следующие результаты:

Анализ документов показал, что деятельность органов опеки и попечительства строго регламентирована уставом и должностной инструкцией. На каждого ребенка, оставшегося без попечения родителей, оформляется дело, включающее в себя различные виды документов с содержанием необходимых реквизитов. К этим документам относятся:

1. копии паспорта и свидетельство о рождении;
2. акт органа опеки и попечительства о назначении опекуна или попечителя либо о направлении несовершеннолетнего гражданина в организацию для детей-сирот и детей, оставшихся без попечения родителей;
3. документы, подтверждающие отсутствие родителей (единственного родителя) или невозможность воспитания или несовершеннолетних (решение суда о лишении родительских прав (об ограничении в родительских правах), признание родителей недееспособными (ограниченно дееспособными), безвестно отсутствующими или умершими, свидетельство о смерти родителей, заявление родителей о согласии на усыновление (удочерение) ребенка, справка об отбывании родителями наказания в учреждениях, исполняющих наказание в виде лишения свободы, копия решения суда о назначении родителям наказания в виде лишения свободы);

4. медицинские документы (о состоянии здоровья, физическом и умственном развитии подопечного);
5. справка о состоянии здоровья матери и течении родов (в случае передачи подопечного из родительского дома, родильного отделения медицинской организации);
6. документы об образовании;
7. выписка из домовой книги;
8. документы на жилое помещение и иное недвижимое имущество и т.д. Данный комплекс документов позволяет специалистам сделать объективную оценку сложившейся ситуации и принять соответствующие меры по решению определенной проблемы.

Нормативно-правовая база, используемая специалистами данного учреждения при работе с детьми, оставшимися без попечения родителей, обширная. Их деятельность регламентирована постановлением правительства Свердловской области от 7 ноября 2008 г. «Об утверждении положения об отделе опеки и попечительства, профилактики социального сиротства территориального отраслевого исполнительного органа государственной власти Свердловской области – Управления социальной политики Министерства социальной политики Свердловской области по городу Ирбиту и Ирбитскому району». Специалисты руководствуются нормами и положениями, закрепленными в Конституции РФ, семейном, гражданском и жилищном кодексе РФ, Федеральном законодательстве (ФЗ от 24 апреля 2008 г. N 48 «Об опеке и попечительстве»), постановлениями и распоряжениями Правительства Российской Федерации, нормативно – правовыми актами Министерства труда и социальной защиты РФ и другими нормативно-правовыми актами. Использование данных законодательных норм позволяет специалистам в полной мере защитить права и законные интересы детей-сирот и детей, оставшихся без попечения родителей, а также комплексно оказать помощь данной категории населения.

Для того чтобы выявить уровень социальной адаптированности детей, оставшихся без попечения родителей, была проведена методика «Шкала социально-психологической адаптации», которая была предложена в 1954 г. К. Роджерсом и Р. Даймондом (Приложение 7). Уровень социально-психологической адаптации тесно связан с психологическими характеристиками личности и особенностями её поведения. Методика предназначена для диагностики комплекса психологических проявлений, сопровождающих процесс социально-психологической адаптации и её интегральные показатели, такие как адаптация, интегральность, принятие других, самопринятие, эмоциональная комфортность и стремление к доминированию.

В ходе исследования было протестировано 20 человек: 12 мальчиков и 8 девочек в возрасте от 11 до 13 лет.

Результаты, полученные по методике диагностики социальной адаптации Роджерса – Даймонда, представлены в таблице 3(Приложение 8).

Данные таблицы 2 показывают, что у 15 детей средний уровень адаптированности и только у 5 детей наблюдается очень низкий уровень адаптации. Деадаптация подопечных находится в пределах нормы, но всё же у 5 подопечных уровень деадаптивности слишком высок. При этом огромную роль в адаптации детей, оставшихся без попечения родителей, в новых семьях играет их возраст.

Высокий уровень лживости наблюдается у 3 мальчиков и 2 девочек, а у остальных детей показатель находится в пределах нормы. Эти данные свидетельствуют о том, что ложь подростков связана со своеобразием возрастных кризисов, происходящих в процессе генезиса личности. Наиболее распространенными мотивами подростковой лжи являются: избегание наказания, стремление добыть нечто, чего иначе не получишь, охрана личной жизни, желание не создавать неловкую ситуацию.

Показатель принятия себя – степень принятия человеком самого себя, удовлетворенность нынешним уровнем индивидуального развития.

Показатели принятия и непринятия себя у 15 человек находятся в пределах нормы и лишь 5 детей имеют индекс выше средних показателей, что говорит о низком уровне социально-психологической адаптированности. Эти дети не способны принять себя такими, какими они есть, а также испытывают сильный душевный дискомфорт.

Показатели принятия и непринятия других у 15 подопечных находятся на среднем уровне и только у 5 подопечных показатели ниже среднего.

Дети, воспитывающиеся в опекунской семье, имеют высокий показатель эмоционального комфорта – 14 человек, и только 6 человек имеют низкие показатели. Следовательно, в такой среде у детей лучше происходит развитие и адаптация к новым условиям. Высокая степень выраженности эмоционального дискомфорта наблюдалась у незначительного числа подростков – 5, а у 15 детей средний показатель. Тем самым эмоциональный дискомфорт не способствует позитивному взаимодействию ребенка с окружающей его действительностью.

Показатели внутреннего контроля у 15 респондентов находятся в пределах нормы и только у 5 находятся ниже нормы. Это связано с тем, что, у них нет желания вставать рано, идти в школу, делать уроки, помогать по дому, готовить самостоятельно, а также постоянные указания и контроль со стороны взрослых – всё это лишает их необходимости самостоятельно планировать и контролировать своё поведение, формирует привычку к «пошаговому выполнению чужих указаний». Наряду с этим, у 5 детей высок показатель ведомости (Ведомость – свойство личности, проявляющееся в повышенной восприимчивости к психическому воздействию со стороны другого лица или группы лиц), лишь у 15 детей он находится в пределах нормы.

Показатели внешнего контроля и доминирования у всех 20 респондентов находится в пределах нормы.

Уровень эскапизма у 15 подопечных находятся в пределах нормы, и только у 5 подопечных находится за пределами нормы, потому что, попадая в

трудные жизненные ситуации, они стремятся уйти от действительности в мир иллюзий и фантазий. (Эскапизм – это стремление уйти от реальностей повседневной жизни, бытовых проблем в мир иллюзий и фантазий).

Результаты исследования показали, что огромную роль в адаптации детей, оставшихся без попечения родителей, в новых семьях играет их возраст. Уровень социальной адаптации у 15 подростков, воспитывающихся в опекунских семьях, находится на среднем уровне. Им свойствен: конформизм в отношении норм коллективной жизни; неустойчивые отношения с окружающими; противоречивое отношение к педагогическим воздействиям; периодическое участие в жизни подросткового коллектива; неполная удовлетворенность своим статусом и отношениями. 5 подопечных имеют низкий уровень адаптированности к новой семье. Исходя из этого, можно сделать вывод, что подопечные в подростковом возрасте плохо адаптируются к новым условиям существования, в связи, с чем возникают проблемы в новой семье, а также сложности во взаимоотношениях с опекунами.

Некоторые дети не умеют принимать решения в критических ситуациях, не умеют или не хотят анализировать случившиеся, искать причинно-следственные связи и возможности их решения. Они пытаются не думать о возникшей проблеме, переключаясь на другие дела, не хотят обращаться за помощью к взрослым. Они готовы заниматься чем угодно, только не решением своего проблемного вопроса: одни погружаются в любое дело, другие употребляют алкоголь или успокоительные средства, третьи всеми силами избегают думать о необходимости что-то делать. Можно сказать о том, что у них не сформирован алгоритм действий в подобных ситуациях. Для того чтобы, решить ту или иную проблему им необходимо слушаться взрослых и обращаться к ним за советом, потому что очень важно, чтобы в такой подростковый период рядом был человек, способный подсказать и направить.

Коммуникативные способности играют важную роль в жизни любого человека. Развитие данных способностей необходимо для построения гармоничных отношений с окружающими и карьеры. Поэтому, для наиболее глубокого изучения процесса социальной адаптации детей, воспитывающихся в опекунских семьях, был проведен тест коммуникативных умений Л. Михельсона (Приложение 9). Данный тест позволяет определить преобладающий тип поведения в общении подростков: зависимый, компетентный, агрессивный. Выбор данной методики для исследования обусловлен происходящей переоценкой ценностей в сфере общения подростков, где удовлетворяется потребность в признании и стремление к самоутверждению и существует возможность возникновения конфликтных ситуаций, что иногда может оказывать влияние на социальную адаптацию.

На основе данных проведенного тестирования (рис.3(Приложение 10)) были получены следующие результаты:

Из числа опрошенных подростков 12 имеют компетентный тип общения – некоторый эталонный вариант поведения, который соответствует компетентному, уверенному, партнерскому стилю. У них более развитые коммуникативные навыки и более высокие показатели навыков компетентного общения. Они адекватно реагируют на поведение окружающих, легко вступают в контакт с другими людьми, выражают положительные чувства и оценки по отношению к ним, обращаются за помощью и поддержкой, умеют говорить «Нет!» в случае необходимости и контролируют себя в конфликтных ситуациях.

У 3 подопечных выявлен зависимый тип общения и тем самым они менее склонны проявлять зависимость от внешнего влияния, более самостоятельны в выборе слов и следующих за ними поступков.

Остальным респондентам характерен агрессивный тип общения. У них нарушены установленные речевые коммуникативные правила, обидное общение, выражение негативных эмоций, чувств или намерений в

неприемлемой форме к окружающим им людям. У детей проявляется резкость, раздражение, гнев, негативных оценок людей и событий, которые могут задевать других людей. С одной стороны, данный вид общения может проявляться в связи с переходным возрастом, с другой - это служит сигналом для опекунов, педагогов и специалистов отдела опеки и попечительства.

Данные проведенного исследования показывают, что формирование типа поведения в общении подростков ещё не завершено. Здесь необходимо отметить, что в поле зрения важно иметь в виду содержание общения подростков, которое сосредотачивается вокруг процессов учения и поведения, значимости личности, как в подростковой, так и окружающей среде. Соответственно педагогам и взрослым необходимо знать, что подростку требуется среда, которая будет создавать наиболее благоприятные, позитивные условия для общения подростка со взрослыми и сверстниками, в период активного освоения социальных норм и ролей, а также ценностей в процессе социальной адаптации.

Основную роль в социальной адаптации детей, оставшихся без попечения родителей в опекунской семье, играют опекуны. Для того чтобы определить особенности и основные проблемы опекунских семей был проведен опрос опекунов (Приложение 11). Данные опроса представлены в таблице 4 (Приложение 12).

В исследовании приняли участие 20 семей, из каждой семьи было опрошено по 1 опекуну женского и мужского пола в возрасте от 40 до 65 лет. Из общего числа опрошенных опекунами в большинстве случаев становятся бабушки и дедушки ребенка (10 человек), в меньшем (5 человек) – тети и дяди. Посторонних граждан среди опекунов - 5 человек. Отсюда следует, что опека сложилась как форма устройства ребенка в семью родственников, которые не хотят оставить его в беде или отдать в интернат.

Одним из показателей социальной адаптации детей является успешность в получении образования. 13 опрошенных отметили, что у их подопечных хорошая школьная успеваемость, у остальных подростков (5

человек) успеваемость удовлетворительная и неудовлетворительная у 2 человек.

Большинство опрошенных опекунов (13 человек), отметили, что их подопечные практически здоровы и мало болеют, потому что они следят за физическим здоровьем ребенка, так как этим они создают условия для его нормального умственного развития. 4 респондента отметили, что дети часто болеют в пределах нормального развития, следовательно, оставшаяся часть респондентов (3 человека) отметили, что их подопечные имеют хронические заболевания. Часть болезней была приобретена в жизни с опекунами, часть получена ранее. Опекуны отметили, что некоторые болезни детей были для них неожиданностью. Безусловно, что семьям опекунов нужно больше материальных средств для лечения своих подопечных, чем полным благополучным семьям.

Все респонденты (20 человек) отметили, что они живут в отдельной благоустроенной квартире.

10 респондентов считают, что они могут себе ни в чем не отказывать – денег им хватает на всё, 7 респондентов ответили, что денег в основном хватает, но для покупки товаров длительного пользования берут кредит или в долг. Остальная часть опрошенных отметила, что на повседневные расходы денег хватает, но покупка одежды вызывает трудности. У некоторых опекунов возникают материальные затруднения. Они объясняют это тем, что чем старше становится ребенок, тем больше на него требуется материальных средств.

15 опрошенных отметили, что в их семье уровень социального благополучия - это здоровый образ жизни без особой эмоциональной окраски: без ссор и без большой привязанности, живут «по привычке», а у остальных (5 человек) опрошенных присутствует атмосфера взаимной поддержки, доброжелательности и любви.

По мнению 9 опрошенных, их дети ведут себя хорошо в школе, 8 респондентов отметили, что их дети ведут себя плохо в школе, и лишь у 2

респондентов дети неоднократно были замечены в асоциальном поведении. Таким образом, у подростков наблюдаются неконтролируемые вулканические вспышки ярости и гнева. Гормональная перестройка организма, как известно, способствует ещё большей возбудимости нервной системы.

При ответе на вопрос, как подопечный проводит внешкольное время, 13 респондентов отметили, что их подопечные посещают кружки, секции, у 4 опрошенных их дети свободное время проводят в компании друзей, и лишь у 3 респондентов их подопечные общаются с плохими компаниями, употребляют спиртные напитки, а также были замечены в мелком хулиганстве и в драках. По результатам исследования большинство дурных привычек детей, были приобретены в процессе нахождения детей в детских домах, или в период, когда они ещё жили со своими родителями, которые уже вели девиантный образ жизни и не занимались воспитанием своих детей. Дети были предоставлены сами себе, на них могла повлиять не с лучшей стороны «улица».

Отвечая на вопрос, какие проблемы поведения опекаемого ребенка в вашей семье представляются наиболее трудными, 9 опрошенных отметили, что необходимо приучать к дисциплине детей, у 5 опрошенных нет проблем при воспитании подопечных, остальные респонденты отметили, что нужно привить интерес к школьным занятиям, преодолеть трудности с обучением и вредными привычками ребенка. Несмотря на проблемы в семьях опекунов, большинство опекунов считает, что воспитание опекаемого ребенка является смыслом их жизни.

Эмоциональное состояние детей определяется характером общения со старшими, теми поощрениями и наказаниями, которые применяются в отношении подопечных. Из числа всех опрошенных 14 опекунов отметили, что в семье царит атмосфера доверия, постоянная поддержка, разумная требовательность к детям, у 4 респондентов выявлена слепая любовь и гиперопека, а остальные отметили, что первичная ориентация родителей на

собственную жизнь, но отношение к детям доброжелательное и заинтересованное.

Данные проведенного исследования показали, что в основном опекунами становятся близкие родственники, а именно бабушки и дедушки. Их внуки остались сиротами, поэтому бабушки (и другие родственники) своими заботами пытаются восполнить отсутствие тепла родителей детей-сирот. Они заботятся о своем подопечном, проявляют интерес к его учению, возят на экскурсии и следят за физическим здоровьем ребенка, так как этим они создают условия для его нормального умственного развития. Иногда, как показало исследование, чрезмерная забота бабушек идет во вред опекаемым детям, они становятся капризными, эгоистичными. Но такие случаи не очень часты. Они встречаются в основном в очень обеспеченных семьях, где присутствуют и бабушки, и дедушки, которые своим внукам ни в чем не могут отказать.

Как правило, в материальной поддержке нуждаются практически все опекунские семьи, несмотря на то, что оформляется пособие на ребенка. Кроме материальных проблем у опекунов возникают проблемы с воспитанием подопечных. Подобное положение затрудняет социальную адаптацию, порождает тревожность и пессимизм у опекунов.

Проведенные исследования показали, что деятельность органов опеки и попечительства города Ирбита и Ирбитского района ведется с учетом законодательных норм и правил, руководствуясь основными нормативно-правовыми документами в данной области. Социальная адаптация детей, оставшихся без попечения родителей, в опекунских семьях, является одним из направлений деятельности данного учреждения, который включает в себя комплекс мероприятий. Огромную роль в адаптации детей, оставшихся без попечения родителей, в новых семьях играет их возраст. Для успешной социальной адаптации подростков в опекунской семье необходимо активное участие специалистов и семьи в данном процессе, а самое главное желание самого подопечного изменить свой образ жизни, свои ценности и

приоритеты. В связи с вышесказанным, автор предлагает рекомендации специалистам по совершенствованию социальной адаптированности детей, оставшихся без попечения родителей, в опекунских семьях:

1. Проводить различные мероприятия с опекунскими семьями для того, чтобы сплотить опекунов и подопечных, обмениваться опытом с другими опекунскими семьями, а также, чтобы опекуны и подопечные лучше адаптировались друг к другу;

2. Разработать памятку для опекунов, в которой будут даны рекомендации по взаимодействию с ребенком в замещающей семье для успешной адаптации;

3. Создавать специализированные сайты, выпускать периодические издания по актуальным вопросам воспитания детей в замещающих семьях;

4. Предложена опекунам и специалистам характеристика возраста при нормальном и прерванном развитии ребенка психологов Занина Д.С. и Хахлова О.Н. (Приложение 13).

ЗАКЛЮЧЕНИЕ

В современных условиях социальная работа с детьми, оставшимися без попечения родителей, является наиболее актуальной. Деятельность специалистов этой сферы включает в себя все основные виды технологий социальной работы с данной категорией населения. Наиболее важным является то, что именно социальные работники помогают комплексно детям, оставшимся без попечения родителей, адаптироваться к обществу, используя при этом определенные стратегии.

В анализируемых источниках исследователи рассматривают проблемы детей, оставшихся без попечения родителей в различных контекстах. Дети сталкиваются с различными проблемами, которые носят социальный, медицинский, психологический и педагогический характер, и которые ведут к негативным последствиям. Данными проблемами детей, оставшихся без попечения родителей, занимаются органы опеки и попечительства. Исследователи социальной работы с детьми, оставшимися без попечения родителей, разработали специальные формы и методы по их социальной адаптации в опекунской семье. Данные методы используются в специализированных учреждениях социальной сферы при работе с данной категорией детей. Основной целью данных учреждений является решение проблем детей, выявление и устройство их в семью, оказание помощи детям в адаптации к новым условиям существования. Также данные учреждения реализуют профилактические мероприятия по предупреждению возврата ребенка в детский дом.

При оказании помощи ребенку-сироте специалисты руководствуются общепринятыми нормами и положениями, закрепленными в основных нормативно-правовых актах. Принятые законодательные акты по социальной работе с детьми, оставшимися без попечения родителей, нуждаются в дальнейшей разработке. Данное совершенствование необходимо для

обеспечения безопасной среды, способствующей полноценному развитию подрастающего поколения.

Одной из актуальных проблем социальной работы с детьми, оставшихся без попечения родителей, является то, что особенности данных личностей полностью не изучены. Проблема социальной адаптации детей требует дальнейшего изучения, поскольку новые условия меняющегося общества требуют постоянного обновления не только знаний, но и ценностных установок. Кроме того, актуальным является и то, что социальная работа с детьми, оставшимися без попечения родителей, нуждается в дальнейшей разработке. Необходимо разрабатывать дополнительные психологические программы и тренинги по социальной адаптации ребенка в опекунской семье. Также обзор научной литературы показал, что в учебных пособиях и диссертациях пишут в основном про социальную защиту детей, оставшихся без попечения родителей.

Результаты проведенного исследования на базе Управления социальной политики отдела опеки и попечительства по городу Ирбиту и Ирбитскому району показали, что у детей, находящихся в опекунских семьях средний уровень социальной адаптированности. Для полноценной адаптации ребенка в новой семье специалисты реализуют мероприятия на основе посещения ребенка на дому, в образовательных учреждениях, телефонных переговоров с опекунами, индивидуальных коррекционно-развивающих занятий с детьми, бесед и индивидуальных консультаций опекунов, а также консультаций для опекунов и ребенка одновременно, проведения мониторингов развития детей и проведения консилиума.

В процессе исследования было выявлено, что успешность социальной адаптации определяется как «семейными» факторами: сплоченностью - «гибкостью» семейной системы, принятием ребенка всеми членами семьи, подвижностью и закрытостью семейных «границ», так и воспитательными, коммуникативными навыками замещающих родителей, их способностью к сотрудничеству со специалистами службы сопровождения. Личностные

особенности профессиональных замещающих родителей, мотивация приема ребенка-сироты сказываются как на ранних, так и на более поздних этапах адаптации. При помещении ребенка в замещающую семью учитывалась совокупность всех условий и возможность выстраивания работы с семьей для компенсации тех или иных негативных проявлений.

Следует отметить, что действия данных учреждений не достаточно скоординированы, отсутствует комплексный подход в организации их деятельности, нечетко определены организационно-правовые формы их взаимодействия. Поэтому в дальнейшем необходимо осуществить комплекс мер по совершенствованию системы оказания помощи детям, оставшимся без попечения родителей, на уровне отдельно взятых учреждений, на уровне управлений и министерств, на уровне законодательной власти.

СПИСОК ИСТОЧНИКОВ И ЛИТЕРАТУРЫ

1. *Аверьянова Н.И.* Социальный портрет и состояние здоровья детей из приемных и опекунских семей / Н.И. Аверьянова // Международный журнал прикладных и фундаментальных исследований. 2011. № 11. С. 15-19.
2. *Байбородова Л.В.* Преодоление трудностей социализации детей-сирот / Л.В. Байбородова // Журнал детский дом. 2013. № 12. С. 23-26.
3. *Всеобщая декларация прав человека* (принята на третьей сессии Генеральной Ассамблеи ООН резолюцией 217. А (III) от 10 декабря 1948 г.) // Гарант
4. *Гайсина Г.И.* Семейное устройство детей-сирот и детей, оставшихся без попечения родителей: российский и зарубежный опыт / Г.И. Гайсина // Научно-популярное издание. 2011. № 5. С. 19-24.
5. *Горбунова Е.А.* Социальная адаптация в замещающей семье детей-сирот и детей, оставшихся без попечения родителей: дис. ... канд. педаг. наук: 12.00.12: защищена 05.11.2011: утв. 08.03.2012 / Е.А. Горбунова. М., 2012. 207 с.
6. *Горшкова М.Ю.* Дети – это самый лучший народ / М.Ю. Горшкова // Социальная работа. 2013. № 5. С. 39-40.
7. *Гражданский кодекс Российской Федерации* от 30 ноября 1994 г. № 51-ФЗ (в ред. от 30.12.2015г.) // Гарант
8. *Ершова С.К.* Развитие эмоционального благополучия ребенка через специально организованное взаимодействие воспитателя с детьми / С.К. Ершова // Журнал социальная педагогика. 2013. № 8. С. 22-26.
9. *Зайнышев И.Г.* Технология социальной работы: монография // И.Г. Зайнышев. Москва, 2012. С. 125
10. *Кабанова А.Л.* Формирование коммуникативных умений у детей-сирот в условиях социального приюта / А.Л. Кабанова // Журнал социальная педагогика. 2012. № 5. С. 24-27.

11. *Казакова Е.И.* Социально-коммуникативное развитие детей-сирот с использованием технологии проблемных ситуаций / Е.И. Казакова // Журнал социальная педагогика. 2014. № 6. С. 25-27.
12. *Козлова Т.З.* Замещающая (опекунская семья): монография // Т.З. Козлова. Москва, 2013. С. 244
13. *Конвенция* о правах ребенка (Нью-Йорк, 20 ноября 1989 г.) // Гарант
14. *Конституция* Российской Федерации (принята на всенародном голосовании 12 декабря 1993 г.) (в ред. от 21.07.2014г.) // Гарант
15. *Ослон В.Н.* Замещающая профессиональная семья как одна из моделей решения проблемы сиротства в России / В.Н. Ослон // Журнал вопросы психологии. 2011. № 3. С. 79-90.
16. *Педагогические* технологии в условиях модернизации образования: материалы первой Всероссийской заочной научно-практической интернет - конференции (август–ноябрь 2013 г.) [Текст] / под ред. А. П. Чернявской, Л. В. Байбородовой, В. В. Юдина. – Ярославль: Изд-во ЯГПУ им. К.Д. Ушинского, 2013. С. 145
17. *Петровский А.В.* Развитие личности. Возрастная периодизация / А.В. Петровский // Психология развивающейся личности. 2012. № 5. С. 16-20.
18. *Подлевских Е.И.* Профессиональная деятельность социального педагога по социальной адаптации детей-сирот и подростков, оставшихся без попечения родителей / Е.И. Подлевских // Журнал социальная педагогика. 2012. № 6. С. 45-48.
19. *Постановление* Правительства РФ от 1 мая 1996г. № 542 «Об утверждении перечня заболеваний, при наличии которых лицо не может усыновить ребенка, принять его под опеку, взять в приемную семью» // Собрание законодательства Российской Федерации . 1996. № 19. Ст. 2304
20. *Семейный* кодекс Российской Федерации от 29 декабря 1995 г. №223-ФЗ (в ред. от 30.12.2015г.) // Гарант

21. *Семья Г.В.* Основы психологической защищенности детей, оставшихся без попечения родителей: дис. ... канд. педаг. наук: 11.00.10: защищена 06.10.2011: утв. 07.01.2012 / Г.В. Семья. М., 2012. 350 с.
22. *Социальная работа с детьми и подростками: учебное пособие /* В.Л. Кокоренко, Н.Ю. Кучукова, И. Ю. Маргошина. – М.: Академия, 2011. С. 214
23. *Социальная работа: учебное пособие /* Под ред. д.п.н., проф. Н.Ф. Басова. - М.: Издательско-торговая корпорация «Дашков и К», 2012. С. 225
24. *Стахович А.П.* Впереди новая жизнь / А.П. Стахович // Социальная работа. 2012. № 3. С. 22-25.
25. *Технология и методика социальной работы: учеб. пособие для студ. учреждений высш. проф. образования /* Г.Ф.Нестерова, И.В. Астэр. – М.: Издательский центр «Академия», 2013. – 208 с.
26. *Указ президента от 18 августа 1994 г. № 1696 «О президентской программе «Дети России» (в ред. от 01.08.2014 г.) //* Правовая Россия
27. *Указ Президента РФ от 09 октября 2007 г. № 1351 "Об утверждении Концепции демографической политики Российской Федерации на период до 2025 года" (в ред. от 01.07.2014 г.) //* Гарант
28. *Федеральный закон от 21 декабря 1996 г. №159-ФЗ «О дополнительных гарантиях по социальной защите детей-сирот и детей, оставшихся без попечения родителей» (в ред. от 28. 11. 2015 г.) //* Гарант
29. *Федеральный закон от 16 апреля 2001г. № 44 «О государственном банке данных о детях, оставшихся без попечения родителей» (в ред. от 08. 03. 2015 г.) //* Гарант
30. *Федеральный закон от 24 апреля 2008 г. № 48-ФЗ "Об опеке и попечительстве" (в ред. от 28.11.2015 г.) //* Гарант
31. *Федеральный закон от 24 июля 1998 г. №124-ФЗ «Об основных гарантиях прав ребенка в Российской Федерации» (в ред. от 28.11.2015г.) //* Гарант

32. *Фещак А.Н.* О профилактике социального сиротства: опыт Калининградской области / А.Н. Фещак // Социальная работа. 2015. № 5. С. 49-51.

33. *Черняева Т.Н.* Совершенствование социального опыта ребенка в образовательном пространстве учреждения дополнительного образования: дис. ... канд. юрид. наук: 12.00.11: защищена 11.09.2013: утв. 09.04.2014 / Т.Н. Черняева. Саратов, 2014. 317 с.

34. *Шипицына Л.М.* Комплексное сопровождение и коррекция развития детей-сирот (социально-эмоциональные проблемы): дис. ... канд. педаг. наук: 12.00.11: защищена 06.01.2012: утв. 11.02.2013 / Л.М. Шипицына. М., 2013. 255 с.

35. *Ящук А.В.* Педагогическое наследие и современные проблемы социальной адаптации беспризорных детей в приюте / А.В. Ящук // Известия Волгоградского государственного педагогического университета. 2013. № 4. С. 141-145.

ПРИЛОЖЕНИЯ

Приложение 1

Таблица 1

Мониторинг развития ребенка, воспитывающегося в опекунской семье

Дата посещения:	
Ф.И.О. ребенка:	
Дата рождения:	
Ф.И.О. воспитателя:	
ЗДОРОВЬЕ	
Состояние на момент посещения	
Требуемые меры	
Выполнение	
Ответственные лица	
ОБРАЗОВАНИЕ	
Состояние на момент посещения	
Требуемые меры	
Выполнение	
Ответственные лица	
СЕМЬЯ И КРУГ ОБЩЕНИЯ В ОБЩЕСТВЕ	
Состояние на момент посещения	
Требуемые меры	

Выполнение	
Ответственные лица	
ЭМОЦИОНАЛЬНО-ПОВЕДЕНЧЕСКОЕ РАЗВИТИЕ	
Состояние на момент посещения	
Требуемые меры	
Выполнение	
Ответственные лица	
Дата следующего посещения _____	
Специалист ИСО _____	
Подпись _____	

Акт посещения опекунской семьи в рамках социально-психологического сопровождения

Дата посещения: « ____ » _____ Г.

Ф.И.О. приемного

родителя: _____

Ф.И.О.

ребенка: _____

Адрес

проживания: _____

В ходе посещения данной приемной семьи было выяснено следующее:

Материально-бытовые

условия: _____

Жизненное пространство приемного ребенка в семье:

Объективные показатели психолого-педагогической работы с ребенком:

Просьбы, предложения, замечания со стороны

ребенка: _____

Просьбы, предложения, замечания со стороны опекунов: _____

Заключение: _____

(подпись) (расшифровка подписи)

Приложение 3

Карта первичной адаптации ребенка в опекунской (приемной семье)

Ф.И.О. ребенка _____; возраст _____

Ф.И.О. приемных родителей _____

Период адаптации: с _____ по _____ 200__ г.

Интерпретация ребенком своего пребывания в семье-

Интерпретация родителей отношений сложившихся с ребенком за период адаптации

а) позитивные аспекты коммуникации

б) негативные аспекты коммуникации

Оценка психолога

Приложение 4

Таблица 2

Численность детей - сирот и детей, оставшихся без попечения родителей, состоящих на учете в отделе опеки и попечительства

	2014	2015
Дети-сироты и дети, оставшиеся без попечения родителей, находящиеся под опекой (попечительством, в приемной семье)	420	431
Усыновленные дети	64	57
Количество детей, возвращенных в биологические семьи	5	2

Приложение 5

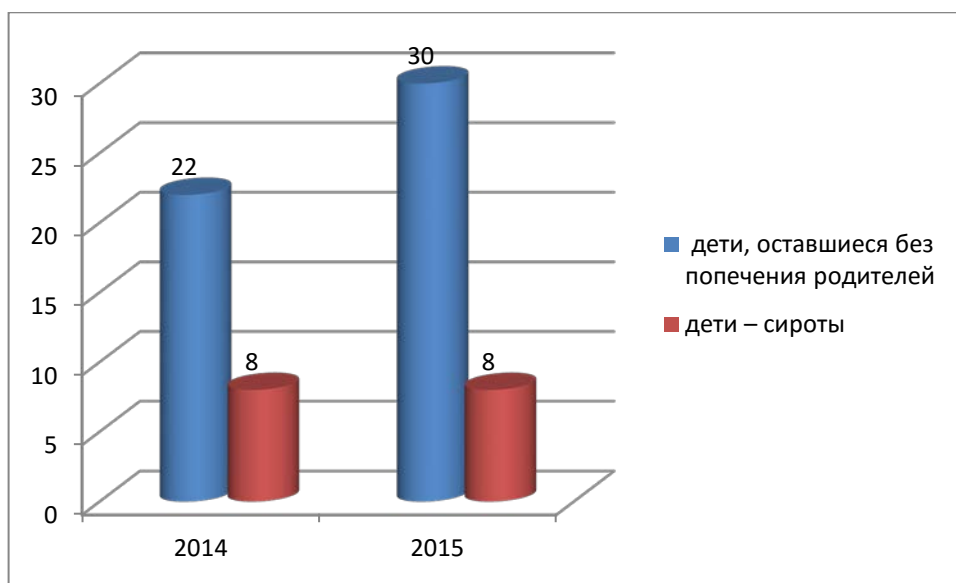


Рисунок 1. Численность выявленных детей - сирот и детей, оставшихся без попечения родителей

Приложение 6

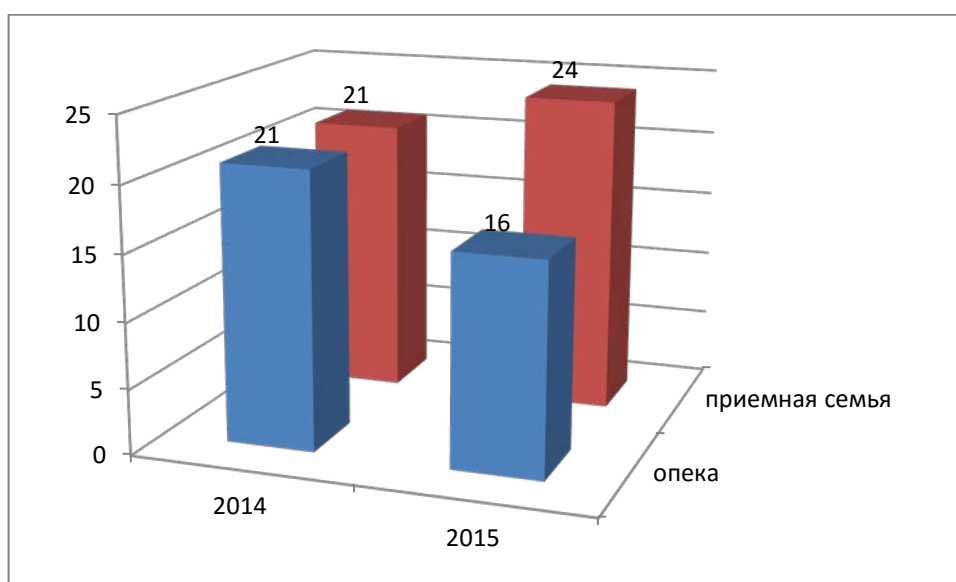


Рисунок 2. Численность детей-сирот и детей, оставшихся без попечения родителей, устроенных в замещающие семьи

Диагностика социально-психологической адаптации

К. Роджерса и Р. Даймонда

Инструкция:

Прочитав, или прослушав очередное высказывание опросника, примерьте его к своим привычкам, своему образу жизни и оцените: в какой мере это высказывание может быть отнесено к Вам. Для того чтобы обозначить ваш ответ в бланке, выберите подходящий, по вашему мнению, один из семи вариантов оценок, пронумерованных цифрами от «0» до «6»:

- «0» – это ко мне совершенно не относится;
- «1» – мне это не свойственно в большинстве случаев;
- «2» – сомневаюсь, что это можно отнести ко мне;
- «3» – не решаюсь отнести это к себе;
- «4» – это похоже на меня, но нет уверенности;
- «5» – это на меня похоже;
- «6» – это точно про меня.

Выбранный вами вариант ответа отметьте в бланке для ответов в ячейке, соответствующей порядковому номеру высказывания.

Содержание:

1. Испытывает неловкость, когда вступает с кем-нибудь в разговор.
2. Нет желания раскрываться перед другими.
3. Во всем любит состязание, соревнование, борьбу.
4. Предъявляет к себе высокие требования.
5. Часто ругает себя за сделанное.
6. Часто чувствует себя униженным.
7. Сомневается, что может нравиться кому-нибудь из лиц противоположного пола.
8. Свои обещания выполняет всегда
9. Теплые, добрые отношения с окружающими.

10. Человек сдержанный, замкнутый; держится ото всех чуть в стороне.
11. В своих неудачах винит себя.
12. Человек ответственный; на него можно положиться.
13. Чувствует, что не в силах хоть что-нибудь изменить, все усилия напрасны.
14. На многое смотрит глазами сверстников.
15. Принимает в целом те правила и требования, которым надлежит следовать.
16. Собственных убеждений и правил не хватает.
17. Любит мечтать – иногда прямо среди бела дня. С трудом возвращается от мечты к действительности.
18. Всегда готов к защите и даже нападению: «застревает» на переживаниях обид, мысленно перебирая способы мщения.
19. Умеет управлять собой и собственными поступками, заставлять себя, разрешать себе; самоконтроль для него – не проблема.
20. Часто портится настроение: накатывает уныние, хандра.
21. Все, что касается других, не волнует: сосредоточен на себе; занят собой.
22. Люди, как правило, ему нравятся.
23. Не стесняется своих чувств, открыто их выражает.
24. Среди большого стечения народа бывает немножко одиноко.
25. Сейчас очень не по себе. Хочется все бросить, куда-нибудь спрятаться.
26. С окружающими обычно ладит.
27. Всего труднее бороться с самим собой.
28. Настораживает незаслуженное доброжелательное отношение окружающих.
29. В душе – оптимист, верит в лучшее.
30. Человек неподатливый, упрямый; таких называют трудными.
31. К людям критичен и судит их, если считает, что они этого заслуживают.
32. Обычно чувствует себя не ведущим, а ведомым: ему не всегда удается мыслить и действовать самостоятельно.
33. Большинство из тех, кто его знает, хорошо к нему относится, любит его.

34. Иногда бывают такие мысли, которыми не хотелось бы ни с кем делиться.
35. Человек с привлекательной внешностью.
36. Чувствует себя беспомощным, нуждается в ком-то, кто был бы рядом.
37. Приняв решение, следует ему.
38. Принимает, казалось бы, самостоятельные решения, не может освободиться от влияния других людей.
39. Испытывает чувство вины, даже когда винить себя как будто не в чем.
40. Чувствует неприязнь к тому, что его окружает.
41. Всем доволен.
42. Выбит из колеи: не может собраться, взять себя в руки, организовать себя.
43. Чувствует вялость; все, что раньше волновало, стало вдруг безразличным.
44. Уравновешен, спокоен.
45. Разозлившись, нередко выходит из себя.
46. Часто чувствует себя обиженным.
47. Человек порывистый, нетерпеливый, горячий: не хватает сдержанности.
48. Бывает, что сплетничает.
49. Не очень доверяет своим чувствам: они иногда подводят его.
50. Довольно трудно быть самим собой.
51. На первом месте рассудок, а не чувство, прежде чем что-либо сделать, подумает.
52. Происходящее с ним толкует на свой лад, способен на придумывать лишнего... Словом – не от мира сего.
53. Человек терпимый к людям и принимает каждого таким, каков он есть.
54. Старается не думать о своих проблемах.
55. Считает себя интересным человеком – привлекательным как личность, заметным.
56. Человек стеснительный, легко тушуетя.
57. Обязательно нужно напоминать, подталкивать, чтобы довел дело до конца.

58. В душе чувствует превосходство над другими.
59. Нет ничего, в чем бы выразил себя, проявил свою индивидуальность, свое Я.
60. Боится того, что подумают о нем другие.
61. Честолюбив, равнодушен к успеху, похвале: в том, что для него существенно, старается быть среди лучших.
62. Человек, у которого в настоящий момент многое достойно презрения,
63. Человек деятельный, энергичный, полон инициатив.
64. Пасует перед трудностями и ситуациями, которые грозят осложнениями.
65. Себя просто недостаточно ценит.
66. По натуре вождь и умеет влиять на других.
67. Относится к себе в целом хорошо.
68. Человек настойчивый, напористый; ему всегда важно настоять на своем.
69. Не любит, когда с кем-нибудь портятся отношения, особенно – если разногласия грозят стать явными.
70. Подолгу не может принять решение, а потом сомневается в его правильности.
71. Пребывает в растерянности, все спуталось, все смешалось у него.
72. Доволен собой.
73. Невезучий.
74. Человек приятный, располагающий к себе.
75. Лицом, может, и не очень пригож, но может нравиться как человек, как личность.
76. Презирает лиц противоположного пола и не связывается с ними.
77. Когда нужно что-то сделать, охватывает страх: а вдруг – не справлюсь, а вдруг – не получится.
78. Легко, спокойно на душе, нет ничего, что сильно бы тревожило.
79. Умеет упорно работать.
80. Чувствует, что растет, взрослеет: меняется сам и отношение к окружающему миру.

81. Случается, что говорит о том, в чем совсем не разбирается.
82. Всегда говорит только правду.
83. Встревожен, обеспокоен, напряжен.
84. Чтобы заставить хоть что-то сделать, нужно как следует настоять, и тогда он уступит.
85. Чувствует неуверенность в себе.
86. Обстоятельства часто вынуждают защищать себя, оправдываться и обосновывать свои поступки.
87. Человек уступчивый, податливый, мягкий в отношениях с другими.
88. Человек толковый, любит размышлять.
89. Иной раз любит прихвастнуть.
90. Принимает решения и тут же их меняет; презирает себя за безволие, а сделать с собой ничего не может.
91. Старается полагаться на свои силы, не рассчитывает на чью-то помощь.
92. Никогда не опаздывает.
93. Испытывает ощущение скованности, внутренней несвободы.
94. Выделяется среди других.
95. Не очень надежный товарищ, не во всем можно положиться.
96. В себе все ясно, себя хорошо понимает.
97. Общительный, открытый человек; легко сходится с людьми.
98. Силы и способности вполне соответствуют тем задачам, которые приходится решать; со всем может справиться.
99. Себя не ценит: никто его всерьез не воспринимает; в лучшем случае к нему снисходительны, просто терпят.
100. Беспокоится, что лица противоположного пола слишком занимают мысли.
101. Все свои привычки считает хорошими.

Показатели и ключи интерпретации

Интегральные показатели	
«Адаптация» $A = [a / (a + b)] \times 100\%$	«Самопрятие» $S = [a / (a + b)] \times 100\%$
«Прятие других» $L = [1,2 a / (1,2 a + b)] \times 100\%$	« Эмоциональная комфортность» $E = [a / (a + b)] \times 100\%$
« Интернальность» $I = [a / (a + 1,4 b)] \times 100\%$	«Стремление к доминированию» $D = 2a / (2a + b)] \times 100\%$

№	Показатели	Номера высказываний	Нормы
1	А Адаптивность	4, 5, 9, 12, 15, 19, 22, 23, 26, 27, 29, 33, 35, 37, 41, 44, 47, 51, 53, 55, 61, 63, 67, 72, 74, 75, 78, 80, 88, 91, 94, 96, 97, 98	(68-170) 68-136
	В Дезадаптивность	2, 6, 7, 13, 16, 18, 25, 28, 32, 36, 38, 40, 42, 43, 49, 50, 54, 56, 59, 60, 62, 64, 69, 71, 73, 76, 77, 83, 84, 86, 90, 95, 99, 100	(68-170) 68-136
2	а Лживость –	34, 45, 48, 81, 89	(18-45)
	б Лживость +	8, 82, 92, 101	18-36
3	А Принятие себя	33, 35, 55, 67, 72, 74, 75, 80, 88, 94, 96	(22-52) 22-42
	В Непринятие себя	7, 59, 62, 65, 90, 95, 99	(14-35) 14-28
4	А Принятие других	9, 14, 22, 26, 53, 97	(12-30) 12-24
	В Непринятие других	2, 10, 21, 28, 40, 60, 76	(14-35) 14-28
5А	Эмоциональный комфорт	23, 29, 30, 41, 44, 47, 78	(14-35) 14-28

6	В	Эмоциональный дискомфорт	6, 42, 43, 49, 50, 83, 85	(14-35) 14-28
	А	Внутренний контроль	4, 5, 11, 12, 19, 27, 37, 51, 63, 68, 79, 91, 98	(26-65) 26-52
7	В	Внешний контроль	13, 25, 36, 52, 57, 70, 71, 73, 77	(18-54) 18-36
	А	Доминирование	58, 61, 66	(6-16) 6-12
8	В	Ведомость	16, 32, 38, 69, 84, 87	(12-30) 12-24
		Эскапизм	17, 18, 54, 64, 86	(10-25) 10-20

Обработка и интерпретация результатов теста

- **Адаптация:** $A = a / (a + b) * 100\%$;
- **Самопринятие:** $S = a / (a + b) * 100\%$;
- **Принятие других:** $L = 1.2a / (1.2a + b) * 100\%$;
- **Эмоциональный комфорт:** $E = a / (a + b) * 100\%$;
- **Интернальность:** $I = a / (a + 1.4b) * 100\%$;
- **Стремление к доминированию:** $D = 2a / (2a + b) * 100\%$;

Таблица для расчета баллов по шкале лживости

Ответы	Лживость +	Лживость –
Это ко мне совершенно не относится	0	6
Мне это не свойственно в большинстве случаев	1	5
Сомневаюсь, что это можно отнести ко мне	2	4
Не решаюсь отнести это к себе	3	3
Это похоже на меня, но нет уверенности	4	2
Это на меня похоже	5	1
Это точно про меня	6	0

Приложение 8

Таблица 3

Результаты, полученные по методике диагностики социально-психологической адаптации Роджерса - Даймонда

	м 1	м 2	м 3	м 4	м 5	м 6	м7	м8	м9	м 10
Адаптивность	120	118	125	59	57	55	127	124	119	123
Деадаптивность	75	78	80	130	133	136	76	74	82	81
Лживость	21	23	22	44	46	43	21	22	24	19
Принятие себя	31	33	34	51	52	50	33	32	37	34
Непринятие себя	19	20	21	34	36	33	21	20	21	19
Принятие других	19	18	21	9	6	8	19	19	18	21
Непринятие других	19	17	20	28	27	26	16	19	20	17
Эмоциональный комфорт	24	27	23	13	11	12	28	26	28	23
Эмоциональный дискомфорт	21	20	19	29	30	31	19	20	19	21
Внутренний контроль	36	34	37	24	25	22	35	34	32	34
Внешний контроль	37	37	34	35	37	36	33	32	35	37
Доминирование	8	10	9	8	7	9	8	7	9	8
Ведомость	21	20	18	34	35	32	19	18	20	21
Эскапизм	16	15	14	28	26	27	16	15	14	17

Окончание таблицы 3

	м 11	м 12	д 1	д 2	д 3	д 4	д5	д 6	д7	д8
Адаптивность	125	122	119	124	126	124	57	59	117	125
Деадаптивность	83	79	82	76	79	81	135	134	77	75
Лживость	21	23	19	19	18	22	45	42	23	23
Принятие себя	32	30	36	34	32	33	50	54	32	34
Непринятие себя	22	20	18	19	22	21	33	34	21	20
Принятие других	20	18	21	20	21	19	8	7	18	21
Непринятие других	21	18	20	21	18	19	27	29	17	18
Эмоциональный комфорт	25	24	25	26	27	26	12	24	27	25
Эмоциональный дискомфорт	22	18	21	20	22	21	28	32	21	20
Внутренний контроль	36	35	36	37	38	36	23	21	37	36
Внешний контроль	33	34	36	32	35	34	37	36	34	33
Доминирование	10	9	7	11	10	9	8	10	7	8
Ведомость	19	22	18	21	22	20	36	34	19	18
Эскапизм	16	19	14	17	18	15	27	29	16	18

М- мальчик, д –девочка.

Тест коммуникативных умений Михельсона (адаптация Ю.З. Гильбуха)

Инструкция:

Цель - определить уровень коммуникативной компетентности и качества сформированности основных коммуникативных умений.

Мы просим Вас внимательно прочитать каждую из описанных ситуаций и выбрать один вариант поведения в ней. Это должно быть наиболее характерное для Вас поведение, то, что Вы действительно делаете в таких случаях, а не то, что, по-вашему, следовало бы делать.

1. Кто-либо говорит Вам: "Мне кажется, что Вы замечательный человек". Вы обычно в подобных ситуациях:

а) Говорите: "Нет, что Вы! Я таким не являюсь".

б) Говорите с улыбкой: "Спасибо, я действительно человек выдающийся".

в) Говорите: "Спасибо".

г) Ничего не говорите и при этом краснеете.

д) Говорите: "Да, я думаю, что отличаюсь от других и в лучшую сторону".

2. Кто-либо совершает действие или поступок, которые, по Вашему мнению, являются замечательными. В таких случаях Вы обычно:

а) Поступаете так, как если бы это действие не было столь замечательным, и при этом говорите: "Нормально!"

б) Говорите: "Это было отлично, но я видел результаты получше".

в) Ничего не говорите.

г) Говорите: "Я могу сделать гораздо лучше".

д) Говорите: "Это действительно замечательно!"

3. Вы занимаетесь делом, которое Вам нравится, и думаете, что оно у Вас получается очень хорошо. Кто-либо говорит: "Мне это не нравится!" Обычно в таких случаях Вы:

а) Говорите: "Вы - болван!"

б) Говорите: "Я все же думаю, что это заслуживает хорошей оценки".
в) Говорите: "Вы правы", хотя на самом деле не согласны с этим.
г) Говорите: "Я думаю, что это выдающийся уровень. Что Вы в этом понимаете".

д) Чувствуете себя обиженным и ничего не говорите в ответ.

4. Вы забыли взять с собой какой-то предмет, а думали, что принесли его, и кто-то говорит Вам: "Вы такой растяпа! Вы забыли бы и свою голову, если бы она не была прикреплена к плечам". Обычно Вы в ответ:

а) Говорите: "Во всяком случае, я толковее Вас. Кроме того, что Вы в этом понимаете!"

б) Говорите: "Да, Вы правы. Иногда я веду себя как растяпа".

в) Говорите: "Если кто-либо растяпа, то это Вы".

г) Говорите: "У всех людей есть недостатки. Я не заслуживаю такой оценки только за то, что забыл что-то".

д) Ничего не говорите или вообще игнорируете это заявление.

5. Кто-либо, с кем Вы договорились встретиться, опоздал на 30 минут, и это Вас расстроило, причем человек этот не дает никаких объяснений своему опозданию. В ответ Вы обычно:

а) Говорите: "Я расстроен тем, что Вы заставили меня столько ожидать".

б) Говорите: "Я все думал, когда же Вы придете".

в) Говорите: "Это был последний раз, когда я заставил себя ожидать Вас".

г) Ничего не говорите этому человеку.

д) Говорите: "Вы же обещали! Как Вы смели так опаздывать!"

6. Вам нужно, чтобы кто-либо сделал для Вас одну вещь. Обычно в таких случаях Вы:

а) Никого ни о чем не просите.

б) Говорите: "Вы должны сделать это для меня".

в) Говорите: "Не могли бы Вы сделать для меня одну вещь?", после этого объясняете суть дела.

г) Слегка намекаете, что Вам нужна услуга этого человека.

д) Говорите: "Я очень хочу, чтобы Вы сделали это для меня".

7. Вы знаете, что кто-то чувствует себя расстроенным. Обычно в таких ситуациях Вы:

а) Говорите: "Вы выглядите расстроенным. Не могу ли я помочь?"

б) Находясь рядом с этим человеком, не заводите разговора о его состоянии.

в) Говорите: "У Вас какая-то неприятность?"

г) Ничего не говорите и оставляете этого человека наедине с собой.

д) Смеясь говорите: "Вы просто как большой ребенок!"

8. Вы чувствуете себя расстроенным, а кто-либо говорит: "Вы выглядите расстроенным". Обычно в таких ситуациях Вы:

а) Отрицательно качаете головой или никак не реагируете.

б) Говорите: "Это не Ваше дело!"

в) Говорите: "Да, я немного расстроен. Спасибо за участие".

г) Говорите: "Пустяки".

д) Говорите: "Я расстроен, оставьте меня одного".

9. Кто-либо порицает Вас за ошибку, совершенную другими. В таких случаях Вы обычно:

а) Говорите: "Вы с ума сошли!"

б) Говорите: "Это не моя вина. Эту ошибку совершил кто-то другой".

в) Говорите: "Я не думаю, что это моя вина".

г) Говорите: "Оставьте меня в покое, Вы не знаете, что Вы говорите".

д) Принимаете свою вину или не говорите ничего.

10. Кто-либо просит Вас сделать что-либо, но Вы не знаете, почему это должно быть сделано. Обычно в таких случаях Вы:

а) Говорите: "Это не имеет никакого смысла, я не хочу это делать".

б) Выполняете просьбу и ничего не говорите.

в) Говорите: "Это глупость; я не собираюсь этого делать".

г) Прежде чем выполнить просьбу, говорите: "Объясните, пожалуйста, почему это должно быть сделано".

д) Говорите: "Если Вы этого хотите...", после чего выполняете просьбу.

11. Кто-то говорит Вам, что по его мнению, то, что Вы сделали, великолепно. В таких случаях Вы обычно:

а) Говорите: "Да, я обычно это делаю лучше, чем большинство других людей".

б) Говорите: "Нет, это не было столь здорово".

в) Говорите: "Правильно, я действительно это делаю лучше всех".

г) Говорите: "Спасибо".

д) Игнорируете услышанное и ничего не отвечаете.

12. Кто-либо был очень любезен с Вами. Обычно в таких случаях Вы:

а) Говорите: "Вы действительно были очень любезны по отношению ко мне".

б) Действуете так, будто этот человек не был столь любезен к Вам, и говорите: "Да, спасибо".

в) Говорите: "Вы вели себя в отношении меня вполне нормально, но я заслуживаю большего".

г) Игнорируете этот факт и ничего не говорите.

д) Говорите: "Вы вели себя в отношении меня недостаточно хорошо".

13. Вы разговариваете с приятелем очень громко, и кто-либо говорит Вам: "Извините, но Вы ведете себя слишком шумно". В таких случаях Вы обычно:

а) Немедленно прекращаете беседу.

б) Говорите: "Если Вам это не нравится, проваливайте отсюда".

в) Говорите: "Извините, я буду говорить тише", после чего ведется беседа приглушенным голосом.

г) Говорите: "Извините" и прекращаете беседу.

д) Говорите: "Все в порядке" и продолжаете громко разговаривать.

14. Вы стоите в очереди, и кто-либо становится впереди Вас. Обычно в таких случаях Вы:

а) Негромко комментируете это, ни к кому не обращаясь, например: "Некоторые люди ведут себя очень нервно".

б) Говорите: "Становитесь в хвост очереди!"

в) Ничего не говорите этому типу.

г) Говорите громко: "Выйди из очереди, ты, нахал!"

д) Говорите: "Я занял очередь раньше Вас. Пожалуйста, станьте в конец очереди".

15. Кто-либо делает что-нибудь такое, что Вам не нравится и вызывает у Вас сильное раздражение. Обычно в таких случаях Вы:

а) Выкрикиваете: "Вы болван, я ненавижу Вас!"

б) Говорите: "Я сердит на Вас. Мне не нравится то, что Вы делаете".

в) Действуете так, чтобы повредить этому делу, но ничего этому типу не говорите.

г) Говорите: "Я рассержен. Вы мне не нравитесь".

д) Игнорируете это событие и ничего не говорите этому типу.

16. Кто-либо имеет что-нибудь такое, чем Вы хотели бы пользоваться. Обычно в таких случаях Вы:

а) Говорите этому человеку, чтобы он дал Вам эту вещь.

б) Воздерживаетесь от всяких просьб.

в) Отбираете эту вещь.

г) Говорите этому человеку, что Вы хотели бы пользоваться данным предметом, и затем просите его у него.

д) Рассуждаете об этом предмете, но не просите его для пользования.

17. Кто-либо спрашивает, может ли он получить у Вас определенный предмет для временного пользования, но так как это новый предмет, Вам не хочется его одалживать. В таких случаях Вы обычно:

а) Говорите: "Нет, я только что достал его и не хочу с ним расставаться; может быть когда-нибудь потом".

б) Говорите: "Вообще-то я не хотел бы его давать, но Вы можете попользоваться им".

в) Говорите: "Нет, приобретайте свой!"

г) Одалживаете этот предмет вопреки своему нежеланию.

д) Говорите: "Вы с ума сошли!"

18. Какие-то люди ведут беседу о хобби, которое нравится и Вам, и Вы хотели бы присоединиться к разговору. В таких случаях Вы обычно:

а) Не говорите ничего.

б) Прерываете беседу и сразу же начинаете рассказывать о своих успехах в этом хобби.

в) Подходите поближе к группе и при удобном случае вступаете в разговор.

г) Подходите поближе и ожидаете, когда собеседники обратят на Вас внимание.

д) Прерываете беседу и тотчас начинаете говорить о том, как сильно Вам нравится это хобби.

19. Вы занимаетесь своим хобби, а кто-либо спрашивает: "Что Вы делаете?" Обычно Вы:

а) Говорите: "О, это пустяк". Или: "Да ничего особенного".

б) Говорите: "Не мешайте, разве Вы не видите, что я занят?"

в) Продолжаете, молча работать.

г) Говорите: "Это совсем Вас не касается".

д) Прекращаете работу и объясняете, что именно Вы делаете.

20. Вы видите споткнувшегося и падающего человека. В таких случаях Вы:

а) Рассмеявшись, говорите: "Почему Вы не смотрите под ноги?"

б) Говорите: "У Вас все в порядке? Может быть, я что-либо могу для Вас сделать?"

в) Спрашиваете: "Что случилось?"

г) Говорите: "Это все колдобины в тротуаре".

д) Никак не реагируете на это событие.

21. Вы стукнулись головой о полку и набили шишку. Кто-либо говорит:

"С Вами все в порядке?" Обычно Вы:

а) Говорите: "Я прекрасно себя чувствую. Оставьте меня в покое!"

б) Ничего не говорите, игнорируя этого человека.

в) Говорите: "Почему Вы не занимаетесь своим делом?"

г) Говорите: "Нет, я ушиб свою голову, спасибо за внимание ко мне".

д) Говорите: "Пустяки, у меня все будет о'кей".

22. Вы допустили ошибку, но вина за нее возложена, но кого-либо другого. Обычно в таких случаях Вы:

а) Не говорите ничего.

б) Говорите: "Это их ошибка!"

в) Говорите: "Эту ошибку допустил Я".

г) Говорите: "Я не думаю, что это сделал этот человек".

д) Говорите: "Это их горькая доля".

23. Вы чувствуете себя оскорбленным словами, сказанными кем-либо в Ваш адрес. В таких случаях Вы обычно:

а) Уходите прочь от этого человека, не сказав ему, что он расстроил Вас.

б) Заявляете этому человеку, чтобы он не смел больше этого делать.

в) Ничего не говорите этому человеку, хотя чувствуете себя обиженным.

г) В свою очередь оскорбляете этого человека, называя его по имени.

д) Заявляете этому человеку, что Вам не нравится то, что он сказал, и что он не должен этого делать снова.

24. Кто-либо часто перебивает, когда Вы говорите. Обычно в таких случаях Вы:

а) Говорите: "Извините, но я хотел бы закончить то, о чем рассказывал".

б) Говорите: "Так не делают. Могу я продолжить свой рассказ?"

в) Прерываете этого человека, возобновляя свой рассказ.
г) Ничего не говорите, позволяя другому человеку продолжать свою речь.

д) Говорите: "Замолчите! Вы меня перебили!"

25. Кто-либо просит Вас сделать что-либо, что помешало бы Вам осуществить свои планы. В этих условиях Вы обычно:

а) Говорите: "Я действительно имел другие планы, но я сделаю то, что Вы хотите."

б) Говорите: "Ни в коем случае! Поищите кого-нибудь еще".

в) Говорите: "Хорошо, я сделаю то, что Вы хотите".

г) Говорите: "Отойдите, оставьте меня в покое".

д) Говорите: "Я уже приступил к осуществлению других планов. Может быть, когда-нибудь потом".

26. Вы видите кого-либо, с кем хотели бы встретиться и познакомиться. В этой ситуации Вы обычно:

а) Радостно окликаете этого человека и идете ему навстречу.

б) Подходите к этому человеку, представляетесь и начинаете с ним разговор.

в) Подходите к этому человеку и ждете, когда он заговорит с Вами.

г) Подходите к этому человеку и начинаете рассказывать о крупных делах, совершенных Вами.

д) Ничего не говорите этому человеку.

27. Кто-либо, кого Вы раньше не встречали, останавливается и окликает Вас возгласом "Привет!" В таких случаях Вы обычно:

а) Говорите: "Что Вам угодно?"

б) Не говорите ничего

в) Говорите: "Оставьте меня в покое".

г) Произносите в ответ "Привет!", представляетесь и просите этого человека представиться в свою очередь.

д) Киваете головой, произносите "Привет!" и проходите мимо.

Все вопросы разделены авторами на 5 типов коммуникативных ситуаций:

- ситуации, в которых требуется реакция на положительные высказывания партнера (вопросы 1, 2, 11, 12)

- ситуации, в которых подросток (старшеклассник) должен реагировать на отрицательные высказывания (вопросы 3, 4, 5, 15, 23, 24)

- ситуации, в которых к подростку (старшекласснику) обращаются с просьбой (вопросы 6, 10, 14, 16, 17, 25)

- ситуации беседы (13, 18, 19, 26, 27)

- ситуации, в которых требуется проявление эмпатии (понимание чувств и состояний другого человека (вопросы 7, 8, 9, 20, 21, 22).

Обработка и анализ результатов:

Отметьте, какой способ общения Вы выбрали (зависимый, компетентный, агрессивный) в каждой предложенной ситуации в соответствии с ключом.

КЛЮЧИ

	зависимые	компетентные	агрессивные
1	АГ	БВ	Д
2	АВ	Д	БГ
3	ВД	Б	АГ
4	БД	Г	АВ
5	Г	АБ	ВД
6	АГ	ВД	Б
7	БГ	АВ	Д
8	АГ	В	БД
9	Д	БВ	АГ

10	БД	Г	АВ
11	БД	Г	АВ
12	БГ	А	ВД
13	АГ	В	БД
14	АВ	Д	БГ
15	ВД	Б	АГ
16	БД	Г	АВ
17	Г	АБ	ДВ
18	АГ	В	БД
19	АВ	Д	БГ
20	ГД	БВ	А
21	Б	ГД	АВ
22	А	ВГ	БД
23	АВ	Д	БГ
24	Г	АБ	ВД
25	В	АД	БГ
26	ВД	АБ	Г
27	БД	АГ	В

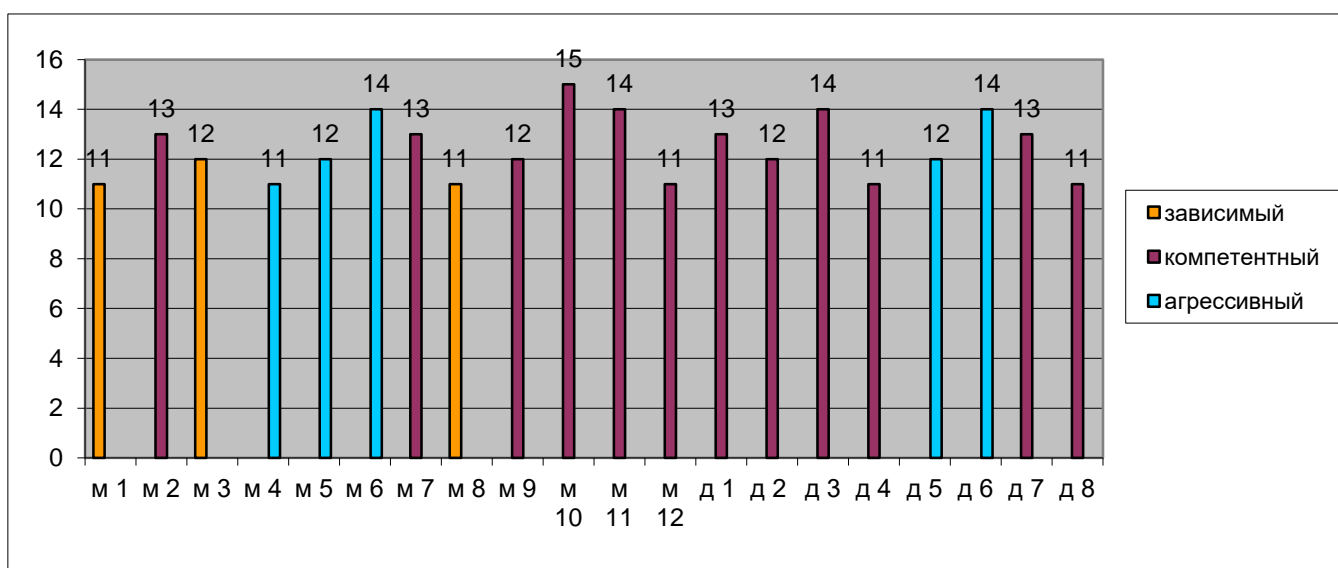


Рисунок 3. Динамика показателей уровня коммуникативной компетентности детей (от 11 до 13 лет), воспитывающихся в опекунских семьях, по методике "Тест коммуникативных умений"

Уважаемый респондент!

Кафедра социологии и социальной работы Института гуманитарного и социально-экономического образования Российского государственного профессионально-педагогического университета проводит исследование социальная адаптация детей, оставшихся без попечения родителей, в опекунских семьях.

Цель – выявить особенности и основные проблемы опекунских семей. Просим Вас ответить на данные вопросы. Из предложенных вариантов выберите один, который соответствует Вашему мнению.

Исследование строго конфиденциально, ответы будут использованы в обобщенном виде для составления выводов по данной проблеме.

Ваше мнение нам очень важно! Благодарим Вас за участие!

№	Показатели	баллы
1. Состав семьи (Ваш возраст)		
	Бабушка	5
	Бабушка, дедушка	4
	Тетя, дядя	3
	Брат, сестра	2
	Посторонние люди (не являетесь родственником ребенку)	1
2. Школьная успеваемость ребенка		
	Хорошая	5
	Удовлетворительная	4
	Неудовлетворительная	3
	Оставил школу, работает	2
	Оставил школу, не работает и не учится	1
3. Здоровье ребенка		
	Практически здоров	5
	Часто болеет в пределах нормального развития	4
	Имеет хронические заболевания	3
	Имеет отставание в умственном развитии	2
	Имеет врожденные патологии, нервно-психические заболевания	1
4. Санитарно-жилищные условия Вашей семьи		
	Благоустроенная отдельная квартира	5
	Квартира с родителями одного из супругов	4
	Более одной комнаты в коммунальной квартире с удобствами	3
	Комната в коммунальной квартире, общежитии с удобствами	2
	Комната в общежитии, в бараке без удобств	1
5. Доход Вашей семьи		
	Могут практически ни в чем себе не отказывать	5
	Денег в основном хватает, но для покупки товаров длительного пользования берут кредит или в долг	4

	На повседневные расходы денег хватает, но покупка одежды вызывает трудности	3
	Живут от зарплаты до зарплаты	2
	Денег до зарплаты не хватает	1
6. Уровень социального благополучия Вашей семьи		
	Атмосфера взаимной поддержки, доброжелательности, любви	5
	Здоровый образ жизни без особой эмоциональной окраски: без ссор и без большой привязанности, живут «по привычке»	4
	В семье ссоры, скандалы, один из супругов склонен к злоупотреблению алкоголем	3
	Судимость родителей, алкоголизм, рукоприкладство, выраженная форма умственной отсталости одного из супругов	2
	Родители находятся на учете с диагнозом алкоголизм, наркомания	1
7. Какое поведение у ребенка в школе?		
	Хорошее	5
	Удовлетворительное	4
	Неудовлетворительное	3
	Неоднократно был замечен в асоциальном поведении	2
	Состоит на учете в ИДН	1
8. Внешкольное время ребенка		
	На основе постоянных совместных занятий в кружках, секциях, на основе общих позитивных интересов	5
	Несистемное досуговое общение по интересам, разовые встречи для совместного проведения свободного времени	4
	Общение на основе пустого времяпрепровождения, отсутствие позитивных целей	3
	Асоциальные группы с ориентацией на употребление алкоголя, ПАВ, мелкое хулиганство, драки	2
	Криминогенные группы, состоящие на учете в ИДН	1
9. Какие проблемы поведения опекаемого ребенка в вашей семье представляются Вам наиболее трудными?		
	Нет проблем	5
	Приучить к дисциплине	4
	Наладить отношения доверия и взаимопонимания с ребенком	3
	Привить интерес к школьным занятиям, преодолеть трудности с обучением	2
	Преодолеть вредные привычки ребенка	1
10. Какие взаимоотношения у вас с ребенком?		
	Постоянная поддержка, разумная требовательность к детям, демократизм отношений, атмосфера доверия	5
	Слепая любовь, гиперопека	4
	Первичная ориентация родителей на собственную жизнь, но	3

	отношение к детям доброжелательное, заинтересованное	
	Равнодушие, отсутствие заботы о детях, безнадзорность, дети как дополнительное бремя, дополнительная проблема	2
	Напряженно-конфликтные отношения с детьми, различные формы насилия, применяемые к детям	1

Приложение 12

Таблица 4

Результаты исследования по опросу опекунов

Опекуны	Оп1 м1	Оп2 м2	Оп3 м3	Оп4 м4	Оп5 м5	Оп6 м6	Оп7 м7	Оп8 м8	Оп9 м9	Оп 10 м10
Показатели	Баллы									
1. Состав семьи	4	3	4	4	4	3	4	4	3	1
2. Школьная успеваемость	5	5	5	3	3	4	5	5	5	5
3. Здоровье ребенка	5	5	5	4	3	4	5	4	5	5
4. Санитарно-жилищные условия семьи	5	5	5	5	5	5	5	5	5	5
5. Доход семьи	5	5	5	4	3	3	4	4	4	5
6. Уровень соц. благоп. семьи	4	4	4	4	4	4	5	5	5	4
7. Поведение ребенка в школе	4	4	4	2	2	3	5	5	5	4
8. Внешкольное общение ребенка	5	5	5	2	3	2	5	5	4	4
9. Проблемы поведения ребенка в семье, с которыми сталкивается опекун	5	4	4	1	4	2	5	4	4	3
10. Эмоциональное отношение опекунов с детьми	5	5	5	4	4	3	5	5	5	3

Окончание таблицы 4

Опекуны	Оп 11 м11	Оп 12 м12	Оп 13 д1	Оп 14 д2	Оп 15 д3	Оп 16 д4	Оп 17 д5	Оп 18 д6	Оп 19 д7	Оп 20 д8
Показатели	Баллы									
1. Состав семьи	4	4	4	1	4	1	3	3	1	1
2. Школьная успеваемость	4	4	5	5	5	5	4	4	5	5
3. Здоровье ребенка	4	5	5	5	5	5	3	3	5	5
4. Санитарно-жилищные условия семьи	5	5	5	5	5	5	5	5	5	5
5. Доход семьи	5	5	4	5	5	4	4	4	5	5
6. Уровень соц. благоп. семьи	4	4	4	4	4	4	4	4	5	5
7. Поведение ребенка в школе	4	4	5	5	5	5	2	3	5	5
8. Внешкольное общение ребенка	5	5	5	5	5	5	2	3	5	5
9. Проблемы поведения ребенка в семье, с которыми сталкивается опекун	4	4	5	5	5	3	1	2	4	4
10. Эмоциональное отношение опекунов с детьми	5	5	5	5	5	5	4	4	5	5

О – опекун, м-мальчик, д - девочка

Характеристики возраста при нормальном и прерванном развитии
ребенка (Занин Д.С., Хахлова О.Н.)

Возраст	Общие задачи развития ребёнка	Нормальное развитие включает...	Результатом прерванного развития может быть	Поведение в результате прерванного развития может включать	Что могут сделать опекуны
С рождения до года	Формировать чувство безопасности и доверия	быстрый физический рост начальную стадию развития языка (речи) формирование двигательной активности (овладение мышечным контролем) на основе выполнения самых существенных потребностей (еда, тепло, любовь) – начинает развиваться доверие – формирование сильной привязанности к важным в его/её жизни людям; настороженное отношение к незнакомым людям	неспособность развиваться физически и эмоционально слабое развитие языка (речи) неуверенность недоверие неспособность определять свои нужды и необходимость их выполнения	пассивность отсутствие реакции, плохо реагирует слабое развитие мышечной системы (слабый мышечный контроль) мало двигается и говорит постоянно плачет	обращаться с ребёнком как с очень маленьким ребёнком стимулировать ребёнка различными способами, уделять ему внимание и быть в физическом контакте: держать на руках, играть с ним, разговаривать, петь ему песни дать ребёнку время догнать других детей – быть терпеливыми
Возраст 1 – 3 года	Формировать независимость и чувство уверенности в себе	умение стоять, ходить, поднимать маленькие предметы, везде лезет должен использовать взрослого в качестве основы для исследования мира необходимость попытаться приобрести контроль над своим миром; результат неудавшейся попытки – злость и разочарование	слабое физическое развитие и координация движений недостаток доверия к взрослому, который ухаживает за ребёнком, может проявиться в том, что ребёнок очень боится познавать мир или в том, что он становится очень независимым от взрослых неспособность контролировать свой гнев и разочарование	возвращение к поведению, характерному для очень маленьких детей (регрессия), например, качание, сосание, детский лепет очень приставучий, ребёнок может "цепляться" за взрослых и везде и всё время следовать за ними упрямство, сопротивление контролю вспышки раздражения	принять поведение ребёнка попытаться восстановить реалистический баланс между чувством безопасности у взрослого на руках и самостоятельным исследованием окружающего мира найти способы правильного поведения в момент вспышки раздражения у ребёнка с тем, чтобы ребёнок не пытался привлечь внимание взрослого таким образом

3 – 6 лет	Познавать себя и окружающий мир	<p>быстрое развитие языка (речи)</p> <p>любопытство и стремление к получению информации – постоянные вопросы</p> <p>радость при выполнении физических действий – ребёнок становится более любознательным</p> <p>использование ролевых игр как способ познания мира</p> <p>ребёнок начинает сотрудничать, делиться своими игрушками/вещами с другими</p> <p>нравится быть с другими детьми и взрослыми</p> <p>приобретение большей самостоятельности и независимости: владение навыками самообслуживания и способностью самостоятельно одеваться</p>	<p>задержка в развитии языка (речи)</p> <p>недостаток любопытства</p> <p>слабая координация движений – страх перед физическими движениями</p> <p>чувство, что он во всём виноват и его обвиняют</p> <p>неконтролируемые чувства: злость, агрессия, неумение делиться с другими</p> <p>недостаток контроля за биологическими функциями организма</p>	<p>замкнутость в себе или заторможенное ("замёрзшее")</p> <p>поведение</p> <p>ночные кошмары</p> <p>чувство, что он/она – "плохой"</p> <p>ребёнок: чувство вины за то, что произошло</p> <p>чрезмерная привязанность к взрослому</p> <p>беспокойное поведение – ребёнок "носится" по комнате</p> <p>агрессивное отношение к себе, к другим детям, животным, предметам</p>	<p>уделить ребёнку много внимания – помочь ребёнку выполнить работу вместе со взрослым</p> <p>помочь ребёнку частично избавиться от чувства вины – "Это не твоя вина"</p> <p>уменьшить некоторые ночные страхи, придерживаясь распорядка дня</p> <p>найти то занятие, которое ребёнок может хорошо выполнить, и похвалить его достижения</p>
6 – 10 лет	Добиться понимания и контроля над жизнью вне семьи	<p>формирование умения рассуждать/ аргументировать:</p> <p>развитие навыков объяснения причин</p> <p>новые физические умения – ребёнок учится много трудиться и много играть</p> <p>способность осознавать порядок в устройстве мира: чувство времени и пространства</p> <p>развитие совести: разграничение понятий «правильно – неправильно» (что такое хорошо – что такое плохо)</p>	<p>состояние подавленности, вызванное чувством печали и потери: «Почему это случилось со мной?», «Это несправедливо»</p> <p>огорчение/ печаль</p> <p>отнимает жизненную энергию и оставляет мало сил и энергии для новых умений – слабая</p> <p>концентрированность</p> <p>внимания в школе</p> <p>слабая способность дружить и находить друзей, трудно заводит дружбу</p>	<p>чувства грусти, гнева, вины, депрессии</p> <p>очень задирич «командир» в отношениях с детьми или очень замкнутый</p> <p>слабые достижения в школе</p> <p>пытается подружиться с более старшими детьми, считает, что он всё знает</p> <p>врёт, чтобы прикрыть недостаток навыков</p>	<p>дать детям достаточно времени для печали</p> <p>не ожидать от них выражения признательности</p> <p>хвалить и ободрять ребёнка за каждое новое выученное задание даже, если оно очень незначительное</p> <p>рассматривать каждый акт «магического» мышления таким как он есть – желание счастливого конца: «Моя мама покупает мне пони» и т.д.</p>

10 – 16 лет	Осознать кто ты и твоё место в мире	<p>наступление половой зрелости и ряда других физических изменений необходимость утвердить свою независимость от семьи – потребность связей за пределами семьи необходимость осознать и принять переживание сильных эмоциональных чувств, в первую очередь – сексуальных ставит под сомнение ценности взрослых и меняет взгляды на жизнь. Подобные моменты характерны для детей в возрасте 3-6 лет. Необходимость «спуститься и исследовать», но с безопасной базы изменение взглядов о себе, укрепление чувства личности, устанавливает более чёткие границы принадлежности</p>	<p>неуверенность бедное самолюбие неспособность к длительной дружбе/связям путаница в определении «Кто есть я?»</p>	<p>ярость/ агрессия прячется от взрослых («стена» между ребёнком и взрослыми) вызывающе себя ведёт по отношению к вышестоящим неуместное привлечение внимания, например, воровством, сексуальными провокациями праздность, пропуски занятий побег, чрезмерное употребление алкогольных напитков или наркотиков</p>	<p>установить ограничения и быть уверенными в причинах, вызвавших эти ограничения улучшить умения коммуникации не убегать от вопросов сексуальности и информировать молодых людей о последствиях готовить к самостоятельности посредством формирования жизненно важных умений использовать те дисциплинарные меры, которые помогают развить самоуважение; не использовать серьёзные наказания найти способы построения положительного чувства личности</p>
-------------	-------------------------------------	---	--	---	--