

ФОРМИРОВАНИЕ ОБРАЗОВАТЕЛЬНОЙ СРЕДЫ, СОДЕЙСТВУЮЩЕЙ ЗДОРОВЬЮ

Е.В.Денисова,
МОУ СОШ №30, г. Нижний Тагил

Статья посвящается проблеме организации работы образовательного учреждения по созданию модели здоровьесберегающей среды. Раскрываются возможности педагогического коллектива по сопровождению психологического здоровья учащихся.

С 2005 года наша школа являлась базовой экспериментальной площадкой областного Института Развития Образования по проекту «Школа здоровья». Прошло 5 лет – эксперимент закончен. Однако весь наш коллектив продолжает свой творческий и научный поиск. Сегодня мы говорим о необходимости обновления уже апробированной модели здоровьесберегающей деятельности, о корректировке целевых установок и определяющих ее элементов. Целью работы предыдущего периода была организация образовательного процесса, направленного на сохранение и укрепление здоровья учащихся, где приоритет в деятельности отдавался созданию условий для сопровождения, прежде всего физического развития учащихся.

Цель работы в рамках новой модели – это создание максимально благоприятных условий для умственного, нравственного, эмоционального и физического развития каждого ребенка. Определяющим в нашей работе является изучение психологического здоровья как важнейшей ценности личности [1,2]. Здоровый ребенок – это не только физически развитый и успешный в спорте ребенок. Существующая система физического воспитания не может в полной мере развивать весь личностный потенциал ученика. Сам образовательный процесс ранее был сориентирован на получение знаний вообще, без акцента на личностные особенности. И как следствие этого в нашей деятельности определились проблемные поля, находящиеся в сфере психологиче-

ского здоровья наших воспитанников. У учащихся возникают проблемы в интеллектуальной сфере, достаточно высокий уровень общей тревожности и отмечается преобладание нежелательных учебных мотивов.

Задумываясь о качественном сопровождении психологического здоровья наших воспитанников, коллектив школы направил свои поиски к вопросам организации урока как центрального элемента учебного процесса. Педагогами школы была отработана модель здоровьесберегающего урока. В основе этой модели «тренирующая» и «сохраняющая» здоровье ребенка среда. «Тренирующая среда» связана с развитием интеллектуальных способностей ребенка. Она основывается на активной педагогике, в основе которой деятельностный подход. «Сохраняющая здоровье среда» опирается на факторы психологического комфорта, эмоциональной активности. Создаются такие условия обучения, когда ребенку комфортно и психологически, и физически; к каждому ученику применяется индивидуальный подход, минимизирующий риски для здоровья в процессе обучения.

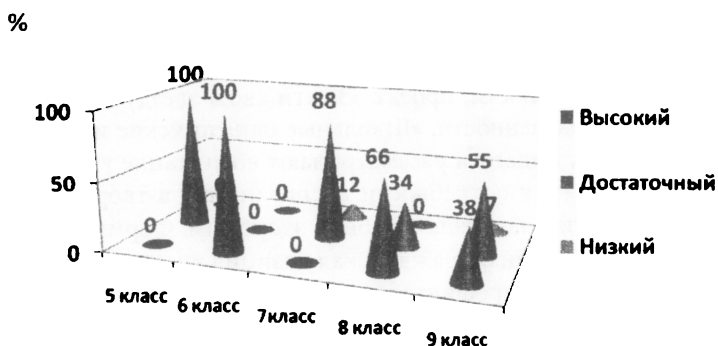
В нашем учреждении сформировалась полноценная система внеурочных дел, где учащиеся могут демонстрировать как их общие, так и индивидуальные достижения. Это фестиваль «Марафон наук» – предметной и интеллектуальной направленности, проект «Зажги свою звезду» – творческой направленности, «Школьные олимпийские игры» – спортивной. Педагоги рассматривают воспитание учащихся через призму потребности воспитанника в творческой деятельности и потребности быть здоровым. Формируется социально-активная гражданская позиция учащихся, в том числе и в сфере профилактики. Система дополнительного образования также работает на формирование у школьника в процессе обучения большего набора свойств, которые позволяют ему учиться самому и применять знания для достижения каких-то конкретных жизненных целей.

Итак, к формированию образовательной среды, содействующей психологическому здоровью, следует подходить с таких позиций как:

- обеспечение приоритета активных и интерактивных методов и форм проведения урока;
- встраивание модулей, ориентированных на формирование культуры здоровья в учебный план. В нашем учреждении это программа «Культура здоровья» с 1 по 9 класс.
- поддержание и развитие потенциала социального и духовно-нравственного здоровья средствами урока и внеклассной работы;
- создание средствами программ общего и дополнительного образования детей условий для проявления талантов и способностей обучающихся.

Данный подход позволит пробудить в детях желание заботиться о своем здоровье, основанное на их заинтересованности в учебе, выборе курсов, адекватных индивидуальным интересам и склонностям. Насыщенная, интересная и увлекательная школьная жизнь станет важнейшим условием сохранения и укрепления здоровья.

Здоровьесберегающий воспитательный эффект



Методами контроля над реализацией нашего проекта являются мониторинги состояния здоровья учащихся. Мониторинг физического здоровья дает информацию о физическом развитии и заболеваемости учащихся. Мони-

торинг психологического здоровья – информацию о сформированности интеллектуальной сферы, выявляет ведущие учебные мотивы и социометрию. Мониторинг классного руководителя отражает уровень тревожности, напряженности, ценностные ориентации и отношение к ЗОЖ учащихся. Существует такая оценка как оценка учащимися здоровьесберегающего воспитательного эффекта, предназначенная для корректировки дальнейшей работы.

Сегодня в школе каждый педагог понимает значимость здоровьесберегающей деятельности и реализует ее в своей практике в той или иной степени. Определяя дальнейшую перспективу в работе своего учреждения нам необходимо помнить, что достигнуть гармоничного раскрытия и развития всех потенциалов учащегося как личности возможно только при условии, если во главу будет поставлено знание о развитии самой личности ученика.

ЛИТЕРАТУРА

1. Науменко Ю.В. Здоровьесберегающая деятельность школы: мониторинг эффективности. М., изд. «Глобус», 2009.
2. Бутакова О. А. Здоровьеобеспечивающее обучение как средство управления непрерывным развитием педагогов и обучающихся//Образование и наука. Известия УрО РАО, 2009, № 7, с. 131