

показал, что изделия могут изготавливаться в массовом производстве на современном оборудовании с минимальным использованием ручного труда.

Л. С. Приходько,
М. В. Чапаева

ЛИЧНОСТНО ОРИЕНТИРОВАННЫЙ ПОДХОД – ЭФФЕКТИВНАЯ ФОРМА ПОВЫШЕНИЯ ТВОРЧЕСКОГО ПОТЕНЦИАЛА ОБУЧАЮЩИХСЯ

В настоящее время в условиях перехода к модели непрерывного образования особую ценность приобретает организация учебного процесса с учетом личностных качеств обучающихся. Внедрение личностно ориентированного обучения позволяет оптимально спроектировать обучение на начальном этапе.

В личностно ориентированном обучении важным моментом является выделение из спектра индивидуальных особенностей личности наиболее значимых: степени адекватности самооценки, уровня развития интеллекта, состояния мотивационной сферы, сочетания типов акцентуации характера, уровня субъективного контроля. Эти особенности определяются в ходе психологического тестирования с помощью следующих методик: «Профессиональные матрицы Равена», измеряющие сформированность интеллектуальных навыков пространственного воображения; «Ориентировочная анкета», определяющая степень выраженности основных мотиваций личности; «Уровень объективного контроля» – многомерная шкала, измеряющая индивидуальные особенности самоконтроля в разнообразных жизненных ситуациях; «Акцентуация характера», отражающая существующие на данный момент сочетание типов акцентуаций характера и степень адекватности самооценки. На основе анализа приведенных методик, а также некоторых дополнительных сведений (об уровне предыдущей подготовки, участии в предметных олимпиадах, научно-практических конференциях (НПК) и др.) составляется психологический портрет обучающегося в начале каждого учебного года.

Типология личностно ориентированного образовательного процесса предполагает специальное конструирование учебного текста, дидактического материала, методических рекомендаций по его использованию, типов учебного диалога, форм контроля за личностным развитием обучающегося в ходе овладения знаниями. На сегодняшний день не существует

учебников, реализующих личностно ориентированный подход в обучении. Следовательно, необходима творческая деятельность преподавателя.

Учебный процесс организуется как целенаправленный, формирующий личность эксперимент. Полифункциональность используемой системы мер позволяет считать ее комплексной. Составными компонентами этой системы являются:

- самодиагностика обучающимся своих умений и способностей;
- разработка и применение дифференцированных учебных заданий, базирующихся на знаниях об индивидуальных особенностях личности и стимулирующих усвоение содержания каждой учебной дисциплины;
- подача учебной информации в соответствии с уровнем восприятия обучающегося;
- постепенное увеличение доли самостоятельной работы на аудиторных практических занятиях, обеспечивающей для обучающегося возможность работать в течение определенного времени со своей собственной скоростью;
- использование специализированной лекционной аудитории с обратной связью, предоставляющей оперативную информацию об усвоении учебного материала обучаемым в течении лекции;
- наглядный самоконтроль успеваемости, позволяющий представить плановый и реальный объем усвоения каждой темы;
- изменение критериев оценивания результатов учения, усиление воспитательных и образовательных функций оценки (поощрение самостоятельности мышления, использования дополнительной литературы, свободного владения базовыми понятиями учебной дисциплины, неординарного решения индивидуальных заданий);
- мероприятия адаптивного характера (беседы с разъяснением обучающимся смысла предъявленных к ним требований, особой организации различных видов учебных занятий, значения личной ответственности за отношение к учебе, знакомство с историей учебного заведения, посещение тематических выставок, проведение психологических семинаров-тренингов по проблемам общения).

Целью личностно ориентированного обучения является не просто усвоение учебной дисциплины, а, скорее, расширение и усложнение индивидуальных интеллектуальных ресурсов личности средствами этой дисциплины, формирование культуры творческой деятельности.

Сегодня не обучающийся должен подстраиваться под содержание обучения, а наоборот – должна быть произведена кардинальная трансформация материала в направлении учета реальных психологических механизмов интеллектуального развития личности. В качестве ведущего средства развития творческого потенциала были выбраны индивидуальные учебно-самообразовательные программы, корректировка которых осуществлялась на основе модульного подхода (в качестве модуля была принята наименьшая единица содержания обучения – определенная тема конкретной дисциплины).

При разработке индивидуальных учебно-самообразовательных программ необходимо умение выстраивать три варианта учебного материала. Первый вариант соответствует обязательному (базовому) уровню, predetermined государственными образовательными стандартом. Второй вариант – выше среднего, а третий соответствует высокому, творческому уровню. Преподаватель ставит к каждому модулю свои цели. В соответствии с требованиями личностно ориентированного обучения подбирается цепочка модулей. Обучающиеся выбирают вариант учебного маршрута, соотносясь со своими индивидуальными особенностями.

На основании представленного исследования был проведен эксперимент. В эксперименте участвовали учащиеся 5–9-го классов гимназии № 47 Екатеринбург и студенты Художественно-педагогического института Российского государственного профессионально-педагогического университета. Динамика творческой активности участников эксперимента представлена на рис. 1–3.

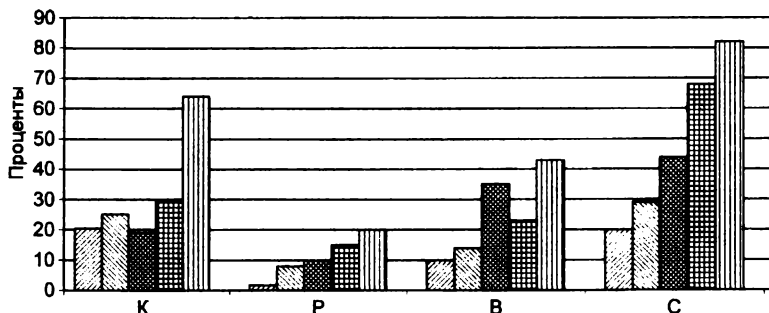


Рис. 1. Рост творческой активности учащихся гимназии № 47 при изучении общественных дисциплин:

К – карточки, дидактические материалы, подготовленные учащимися; Р – рефераты; В – участие во внеклассных мероприятиях по общественным дисциплинам; С – сообщения, доклады, уроки по отдельным темам (ученик в роли преподавателя);
 ■ – 5-й класс; ▨ – 6-й класс; ▩ – 7-й класс; ▧ – 8-й класс; ▦ – 9-й класс

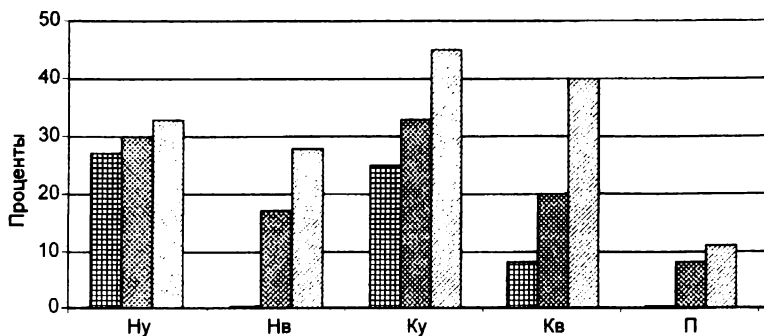


Рис. 2. Рост творческой активности студентов специализации «Художественное проектирование и конструирование швейных изделий»:

Hу – НПК внутренние; Hв – НПК внешние; Ку – конкурсы внутренние;

Kв – конкурсы внешние; П – публикации;

■ – 2-й курс; ■ – 3-й курс; □ – 4-й курс

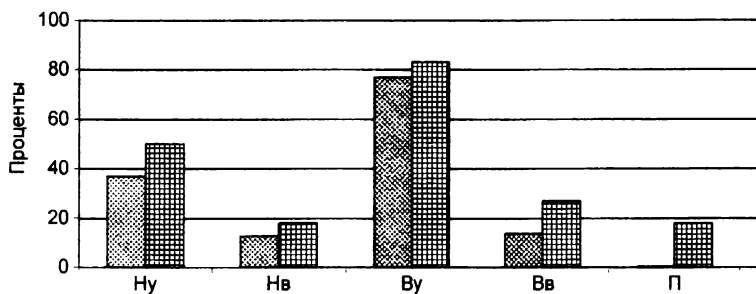


Рис. 3. Рост творческой активности студентов специализации «Дизайн интерьера»:

Hу – НПК внутренние; Hв – НПК внешние; Vu – выставки внутренние;

Vв – выставки внешние; П – публикации;

■ – 2-й курс; ■ – 3-й курс

Личностно ориентированная технология обучения работает эффективно и имеет следующие положительные результаты:

- усиление положительной мотивации;
- уменьшение числа стрессов у обучающихся;
- систематизация знаний;
- повышение заинтересованности в знаниях;
- более адекватная самооценка обучающихся.