

УДК 316.614.6:159.923

## **Влияние акцентуаций характера на социализацию аддиктивной личности**

Е. А. Чеверикина

В статье приводятся результаты исследования особенностей акцентуаций характера у студентов, склонных к зависимости от психоактивных веществ. Актуальность исследования обусловлена тем, что склонность к аддиктивному поведению препятствует социализации и успешному личностно-профессиональному становлению студентов. Результаты исследования позволят в дальнейшем скорректировать процесс социализации студентов с целью повышения эффективности обучения, а также начать разработку эффективных психолого-педагогических программ, направленных на снижение уровня склонности студентов к аддикциям.

Ключевые слова: акцентуации характера; склонность к зависимости от психоактивных веществ; студенты.

Система профессионального образования сегодня рассматривается как важнейший институт социализации личности, где обучение и воспитание представляют собой единый процесс, направленный на подготовку высокообразованных, эрудированных, культурных, творчески мыслящих специалистов. Но очевидно, что ведущаяся в вузах деятельность, направленная на профилактику алкоголизма и наркомании, приобщение студентов к здоровому образу жизни, оказывается малоэффективной и не приводит к положительным результатам.

Склонность к употреблению алкоголя и наркотиков препятствует эффективной социализации, успешному личностно-профессиональному становлению студентов, т. е. формированию востребованных обществом специалистов и успешных, достойных граждан. Изучение психологических особенностей студентов, склонных к зависимости от психоактивных веществ, с целью повышения эффективности психолого-педагогической деятельности по снижению уровня склонности к аддикциям, несомненно, не утрачивает актуальности [Грязнов и др., 2009].

Многие исследователи, изучавшие особенности зависимости от психоактивных веществ у подростков, указывают на влияние акцентуации личности на возможность формирования склонности к алкоголизму и наркомании. К. Леонгард отмечает, что алкогольная зависимость с большой вероятностью может сформироваться у возбудимых, демонстративных личностей [Леонгард, 2001]. А. Е. Личко подчеркивает, что важную роль в развитии аддиктивного поведения играют типы акцентуации характера. Он делает вывод о том, что к аддиктивному поведению склонны гипертимные, циклоидные, шизоидные, эпилептоидные и истероидные подростки, причем в зависимости от типа акцентуации проявления алкогольной и наркотической аддикции будут носить разный характер [Личко, 2010].

В исследованиях особенностей акцентуаций характера подростков с аддиктивным поведением было выявлено преобладание эпилептоидного и истероидного типа [Гузиков и др., 1993]. В публикациях встречаются данные о преобладании гипертимных и конформных акцентуантов наряду с эпилептоидными в наркотизирующей подростковой среде [Романов и др., 2001]. Появились исследования, где приводятся данные о преобладании различных типов акцентуаций при разных формах наркомании: среди больных эфедроновой наркоманией чаще всего встречаются истероидные акцентуанты, а среди опийных наркоманов – эпилептоидные [Шабанов и др., 2000].

Результаты исследования А. Ю. Егорова, Г. А. Дашковского, И. В. Ефимовой показали, что на современном этапе в среде подростков как с наркотической, так и с алкогольной зависимостью доминируют гипертимные, истероидные и эпилептоидные личности. Число неустойчивых акцентуантов среди подростков с аддиктивным поведением существенно снизилось. Особенности гипертимного, эпилептоидного и истероидного характеров позволяют таким подросткам занимать лидирующие позиции в группе. Опасность данной ситуации состоит в том, что потенциальные лидеры – наркоманы и алкоголики – будут способствовать вовлечению в аддиктивное поведение других подростков [Егоров и др., 2002].

Анализ научной литературы показал, что взаимосвязь акцентуаций характера и склонности к алкогольной и наркотической зависимости изучалась преимущественно у подростков, причем в основном в рамках клинической психологии и наркологии. Исследований, направленных на сравнительное изучение взаимосвязи акцентуаций характера у студентов высших и средних специальных учебных заведений с разной степенью склонности к зависимости от психоактивных веществ и вероятности их успешной социализации, не проводилось.

**Под склонностью к зависимости от психоактивных веществ** нами понимается избирательная направленность деятельности индивида на употребление алкоголя или наркотических веществ, побуждающая его к злоупотреблению психоактивными веществами, основой которой является глубокая устойчивая потребность индивида в изменении своего психического состояния с помощью психоактивных веществ.

В марте – апреле 2012 года нами было проведено исследование, в котором приняли участие 186 студентов ФГОУ СПО «Казанский медицинский колледж», 21 студент ЧОУ ВПО АСО (КСЮИ) и 135 студентов ФГОУ ВПО «Поволжская социально-гуманитарная

академия» г. Самары. Исследование проводилось с использованием опросника «Склонность к аддикциям» (А. Н. Грязнов, Е. А. Чеверкина) и методики диагностики акцентуаций характера Г. Шмишека.

Целью исследования было экспериментальное выявление взаимосвязи акцентуаций характера с чертами, влияющими на успешность социализации склонных к зависимости от психоактивных веществ студентов высших и средних специальных учебных заведений.

Установлено, что студенты, обучающиеся в учреждениях ВПО, более склонны к алкогольной зависимости (низкий уровень склонности выявлен только у 8,39%), а учащиеся учреждений СПО, – к наркотической зависимости (высокий уровень склонности выявлен у 25% учащихся учреждений СПО, а у студентов, обучающихся в учреждениях ВПО, – у 15%) (рис. 1).

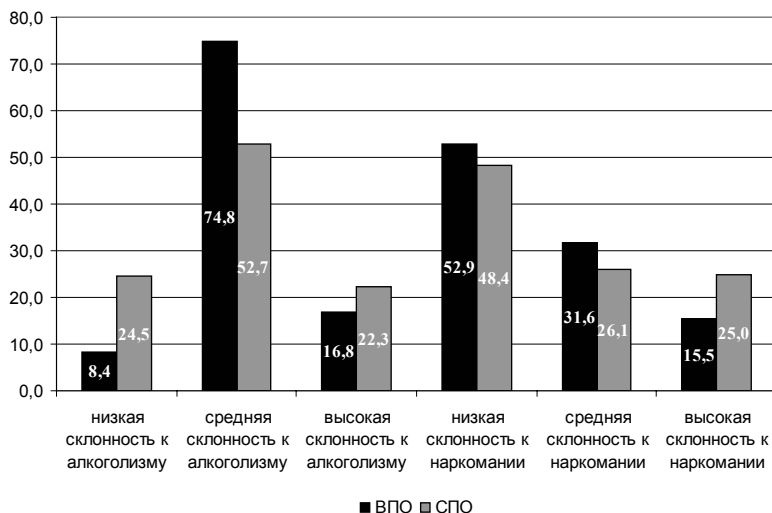


Рис. 1. Количество обучающихся в учреждениях ВПО и СПО студентов с разным уровнем склонности к алкогольной и наркотической зависимостям (%)

С помощью коэффициента корреляции Пирсона было установлено, что у студентов, обучающихся в учреждениях ВПО, склон-

ность к алкогольной зависимости положительно связана с такими акцентуациями, как циклотимность и возбудимость (табл. 1). Полученные данные по шкале «циклотимность» позволяют сделать вывод о том, что успешной социализации студентов ВПО с низким уровнем склонности к алкогольной зависимости способствуют такие черты, как сочетание серьезности и романтичности, общительность, находчивость в стрессовых ситуациях, готовность брать ответственность на себя, рассудительность, умение вызывать доверие. С закреплением склонности к алкогольной зависимости у студентов, обучающихся в учреждениях ВПО, начинают сильнее проявляться такие черты, как неустойчивая самооценка, вспышки раздражительности, обидчивость, придирчивость, отсутствие последовательности в принятии и реализации решений, замкнутость, погруженность в свой внутренний мир, склонность к самообвинениям и субъективность оценок, что может снижать успешность их социализации.

Полученные данные по шкале «возбудимость» указывают на то, что обучающимся в учреждениях ВПО студентам с низкой склонностью к алкоголизму присущи высокий уровень притязаний, высокая мотивация достижений, решительность, смелость, стремление к лидерству, чувствительность, внимательность к тем, кто нуждается в его помощи, добросовестность и аккуратность в эмоционально благоприятных ситуациях. Обучающиеся в учреждениях ВПО студенты с высоким уровнем склонности к алкоголизму могут испытывать трудности в процессе социализации из-за низкой контактности, ослабленного самоконтроля, агрессивности, игнорирования этических норм, конфликтности, бескомпромиссности, неуживчивости в коллективе, склонности обвинять в проблемах и неудачах всех, кроме себя, самоуверенности, нарушения данных обещаний.

У студентов, обучающихся в учреждениях ВПО, склонность к наркомании связана с эмоциональностью (табл. 1). Это позволяет говорить о том, что у студентов с низкой склонностью к наркома-

нии развиты способность к сопереживанию, способность радоваться успехам других людей, высокая дисциплинированность, работоспособность, самокритичность и развитый эстетический вкус, а также постоянное стремление к самообразованию и саморазвитию. Студенты с высокой склонностью к наркотической зависимости в некоторой степени утрачивают эти черты. Им более свойственно состояние эмоциональной подавленности, отчужденности, любая их деятельность эмоционально не окрашена, стереотипна. В процессе их социализации начинают проявляться такие негативные особенности, как склонность к длительному переживанию чувств, болезненная обидчивость, вспышки ревности или гнева, мнительность, растерянность в трудных ситуациях, а также высокая субъективность оценок.

Таблица 1

**Взаимосвязь акцентуаций характера  
со склонностью к алкогольной и наркотической зависимостям  
у студентов, обучающихся в учреждениях ВПО  
(коэффициент корреляции Пирсона)**

Акцентуации характера	Склонность к алкогольной зависимости	Склонность к наркотической зависимости
Гипертимность	0,054	-0,018
Эмоциональность	-0,132	-0,289**
Тревожность	0,084	-0,085
Демонстративность	0,093	-0,040
Дистимичность	0,067	0,137
Застревание	-0,004	-0,038
Педантичность	0,089	0,060
Циклотимность	0,342**	0,063
Возбудимость	0,363**	0,145
Экзальтированность	0,078	-0,118

\* Корреляция значима на уровне  $p \leq 0,05$ .\*\* Корреляция значима на уровне  $p \leq 0,01$ .

У студентов, обучающихся в учреждениях СПО, склонность к алкогольной зависимости связана с акцентуациями по типам эмоциональность, дистимность, застревание и возбудимость (табл. 2).

Особенности, присущие эмоциональным и возбудимым личностям, описывались выше. Данные по шкале «дистимность» указывают на то, что студенты учреждений СПО с низкой склонностью к алкогольной зависимости активно включаются в разнообразные виды деятельности, имеют широкий выбор поведенческих программ. В их социализации положительную роль играют такие особенности, как серьезное отношение к жизни, ответственность, добросовестность, пунктуальность, склонность ориентироваться на точные факты, увлеченность, глубокое знание того, чем интересуются, независимость в суждениях, наличие собственной позиции, развитые этические ценности и нормы, чувство справедливости, ровный фон настроения и способность долго работать в одиночестве. У студентов СПО с высокой склонностью к алкогольной зависимости более часто проявляются такие черты как пессимизм, замкнутость, пониженное настроение. На успешность их социализации могут отрицательно сказываться их пассивность, инертность, замедленность реакций, робость, нерешительность, отсутствие стремления поддерживать группу, неумение радоваться вместе с окружающими, отсутствие практических навыков, физической ловкости и грубость с близкими людьми.

Данные по шкале «застревание» позволяют сделать вывод о том, что студенты учреждений СПО с низкой склонностью к алкоголизму обиды и оскорбления помнят недолго, желание отомстить проходит у них довольно быстро. Успешности их социализации способствуют высокая работоспособность, выносливость, высокий уровень притязаний, высокие требования к себе, упорство в достижении поставленной цели, обязательность, стремление все делать тщательно, принципиальность, устойчивость взглядов, интересов и умение отстаивать

свою. Эффективности и успешности социализации обучающихся в учреждениях СПО студентов с высокой склонностью к алкоголизму могут препятствовать болезненное самолюбие, обидчивость, самонадеянность, высокомерное отношение к людям, ограниченный круг общения, отсутствие сопереживания и ориентации на достижение целей группы, необоснованная подозрительность, злопамятность, мстительность и склонность к фанатизму.

У студентов учреждений СПО склонность к наркомании связана с такими акцентуациями, как гипертимность, эмоциональность, циклотимность, возбудимость, экзальтированность (табл. 2). Особенности личностей с акцентуациями эмоционального, циклотимного и возбудимого типов описаны выше.

Таблица 2

**Взаимосвязь акцентуаций характера  
со склонностью к алкогольной и наркотической  
зависимостям у студентов учреждений СПО  
(коэффициент корреляции Пирсона)**

Акцентуации характера	Склонность к алкогольной зависимости	Склонность к наркотической зависимости
Гипертимность	0,039	-0,149*
Эмоциональность	-0,232**	-0,250**
Тревожность	-0,076	-0,096
Демонстративность	0,162*	-0,016
Дистимичность	0,036	0,087
Застревание	0,108	-0,076
Педантичность	-0,108	-0,125
Циклотимность	0,024	-0,163*
Возбудимость	0,298**	0,111
Экзальтированность	0,038	-0,226**

\* Корреляция значима на уровне  $p \leq 0,05$ .

\*\* Корреляция значима на уровне  $p \leq 0,01$ .



Данные по шкале «гипертимность» позволяют сделать вывод о том, что социализации студентов учреждений СПО с низкой склонностью к наркотической зависимости способствуют такие черты, как оптимизм, жизнелюбие, энергичность, общительность, инициативность, находчивость в нестандартных, стрессовых ситуациях, способность вызывать доверие, развитое чувство юмора, высокая мотивация достижений, независимость от мнений и оценок окружающих, открытость к новой информации. С повышением уровня склонности к наркотической зависимости у студентов СПО начинает проявляться беззаботность. Из-за неустойчивости внимания и недостаточного упорства их интересы становятся поверхностными. Повышается нетерпимость к любому ограничению свободы, к критике в свой адрес. Отношение к правилам и обязанностям становится легкомысленным. Такие студенты неразборчивы в выборе знакомств, быстро устают от привычного круга общения, ищут новые компании. Успешности их социализации могут препятствовать такие черты, как общее беспокойство, суетливость, неспособность к длительной концентрации внимания, разбросанность в мыслях и делах, отсутствие стремления доводить начатое дело до конца, склонность к неоправданному риску, неадекватная легкость в отношении жизненных проблем, необдуманность поведения, высказываний, нарушение этических норм, непостоянство в межличностных отношениях, низкая дисциплинированность, безответственность, слабо развитое чувство долга, отсутствие самокритики.

Данные по шкале «экзальтированность» говорят о том, что у обучающихся в учреждениях СПО студентов с низким уровнем склонности к наркотической зависимости имеются такие особенности, как общительность, эмоциональность, добродушие, искренность, нравственность, чуткость, готовность помочь, что способствует процессу их социализации. У студентов СПО с высокой

склонностью к наркомании наблюдается эмоциональная подавленность, любая деятельность носит слабую эмоциональную окраску. Их успешной социализации препятствуют такие особенности, как резкие перепады настроения, ослабленный самоконтроль, избегание трудностей, склонность к самообвинению, невозможность длительного прогноза деятельности, эгоизм.

Следовательно, можно сделать вывод о том, что у студентов учреждений ВПО по сравнению со студентами учреждений СПО склонность к зависимости от психоактивных веществ менее связана с акцентуациями характера. Это можно объяснить тем, что в вузы идут учиться более социально адаптированные личности, имеющие достаточно высокий уровень самоконтроля и самодисциплины, умеющие в силу возраста и воспитания контролировать вспышки эмоций и отклонения в поведении.

Таким образом, при разработке психолого-педагогических программ, направленных на снижение уровня склонности к психоактивным веществам для студентов учреждений ВПО и СПО необходимо делать акцент на формировании адекватной, стабильной самооценки, развитии умения контролировать свои эмоции и поступки, умения брать на себя ответственность, определять свои цели, принимать решения и последовательно их реализовывать. Очень важно формировать позитивное отношение к самим себе, к другим людям, к жизни в целом.

При работе по снижению уровня склонности к зависимости от психоактивных веществ у студентов учреждений СПО важно обращать внимание на такие аспекты, как формирование коммуникативных навыков, навыков эффективной деятельности (индивидуальной и групповой), навыков концентрации. Важно развивать у них целеустремленность, доброжелательное отношение к людям, дисциплинированность, нормативность поведения и следование этическим нормам.

Целенаправленная психолого-педагогическая работа со студентами, имеющими высокий уровень склонности к зависимости от психоактивных веществ, позволит его снизить и будет способствовать более успешной социализации таких студентов в период обучения в учреждениях профессионального образования.

### Литература

1. *Грязнов А. Н.* Психолого-педагогические компоненты профилактики возникновения зависимости от психоактивных веществ у студентов / А. Н. Грязнов, Е. А. Чеверикина, Д. Р. Тухватуллина // Казанский педагогический журнал. – 2009. – № 3. – с. 10–14.
2. *Гузилов Б. М.* Выявление контингента подростков с риском злоупотребления наркотическими и другими токсическими веществами / Б. М. Гузилов, А. А. Вдовиченко, Н. Я. Иванов // Обзорение психиатрии и медицинской психологии. – 1993. – Т. 1. – С. 73–75.
3. *Егоров А. Ю.* Личностные особенности подростков с героиновой и алкогольной зависимостью / А. Ю. Егоров, Г. А. Дашковский, И. В. Ефимова // VII Всероссийская научно-практическая конференция «Образование в России: медико-психологический аспект»: материалы конференции. – Калуга: КПКУ, 2002. – С. 75–77.
4. *Леонгард К.* Акцентуированные личности / К. Леонгард. – Москва: Эксмо-пресс, 2001. – 448 с.
5. *Личко А. Е.* Психопатии и акцентуации характера у подростков / А. Е. Личко. – Санкт-Петербург: Речь, 2010. – 256 с.
6. *Романов Д. В.* Личностные механизмы формирования наркотической зависимости / Д. В. Романов, С. В. Горпиненко // Организация межведомственного взаимодействия в профилактике наркомании, лечении, реабилитации и трудоустройстве наркозависимых. Опыт Самарской области / Приволж. федер. округ, Департамент здравоохранения, Администрация Самар. обл., Самар. гос. мед. ун-т; Ред. совет: В. В. Павлов и др. – Самара: НП НМЦ: СамВен, 2001. – С. 66–68.
7. *Шабанов П. Д.* Наркомания: патопсихология, клиника, реабилитация / П. Д. Шабанов, О. Ю. Штакельберг. – Санкт-Петербург: Лань, 2000. – 368 с.

## **Character Accentuations' Influence on Addictive Personality's Socialization**

E. Cheverikina

The article covers the results of the study of character accentuation peculiarities of the students predisposed to psychoactive substance dependence. The study's relevance is defined by the fact that the predisposition to addictive behaviors impedes students' socialization and successful personal and professional growth. The study results will make it possible in the future to correct the students' socialization process in order to increase their learning efficiency and to start developing effective psychological and pedagogical programs aimed at reduction of the students' predisposition to addictions.

Key words: character accentuations; predisposition to psychoactive substance dependence; students.

---

**Чеве́рикина Елена Александровна**, старший научный сотрудник, лаборатория социализации и профессионального воспитания личности, Федеральное государственное научное учреждение «Институт педагогики и психологии профессионального образования» Российской академии образования (Казань), [cheverikina@mail.ru](mailto:cheverikina@mail.ru).

**Cheverikina, E.**, senior research scientist, Laboratory of Socialization and Personal Professional Education, Federal State Scientific Institution "Institute of Pedagogics and Psychology of Professional Education of the Russian Academy of Education" (Kazan), [cheverikina@mail.ru](mailto:cheverikina@mail.ru).