

В заключение необходимо отметить, что представленные в таблице особенности личности и деятельности представляют собой результат обобщения и анализа и требуют эмпирической верификации. Можно заметить также, что фактически их можно распространять на все формы профессиональной деятельности, такие как ремесло и работы в рамках современного производства. Однако, учитывая существенные психологические особенности ремесленной деятельности, можно предположить, что они создают особые условия для самореализации личности в профессии, способствуя достижению уровня мастера в логике профессионального становления.

Э. Ф. Зеер
г. Екатеринбург

ПСИХОЛОГИЧЕСКИЕ ОСОБЕННОСТИ РЕМЕСЛЕННОЙ ПРОФЕССИОНАЛЬНОЙ ДЕЯТЕЛЬНОСТИ

Чтобы определить основные направления, содержание и технологии ремесленного профессионального образования необходимо проанализировать деятельность ремесленника.

Основываясь на психологическом строении деятельности и отличии ремесленничества от крупного индустриального труда, мы спроектировали функциональную модель деятельности ремесленника. Эта модель в дальнейших наших исследованиях станет ориентировочной основой разработки стандарта ремесленной профессии и проектировании модели личности ремесленника.

Выполнение ремесленных видов труда требует от ремесленника владения широким кругом политехнических знаний, трудовых умений и навыков, сенсомоторной культуры, эстетического вкуса, профессиональной честности. Можно сказать, что ремесленник – это универсальный работник с отчетливо выраженным индивидуальным стилем деятельности и социально-профессиональными качествами.

В ремесленной деятельности присутствуют элементы предпринимательства и творчества в сочетании с эстетической и художественной ценностью результатов. Соответственно специалист, обладающий квалификацией для выполнения этой деятельности, должен не только обладать определенными знаниями, умениями, навыками и способностью их применять, но и обязательно иметь качества личности и способности, позволяющие быть

предпринимателем, творцом художественных и эстетических ценностей, организатором производства.

Таким образом, ремесленник как специалист, осуществляющий ремесленную деятельность, должен быть хорошо подготовлен к выполнению действий по обработке материалов, изготовлению изделий, пользованию инструментами и оборудованием, а также обладать чертами предпринимателя и уметь действовать в соответствии с технологиями предпринимательской деятельности, обладать творческими способностями и потенциалом, эстетической чувствительностью, способностями к художественно-эстетическому восприятию окружающего мира.

Рассмотрим психологическое строение ремесленной деятельности. В отечественной психологии получили признание несколько психологических концепций деятельности. Это теории деятельности С.Л. Рубинштейна, А.Н. Леонтьева, Б.М. Теплова, Б.Г. Ананьева, К.А. Абульхановой-Славской, В.Д. Шадрикова и др. Практико-ориентированные подходы к изучению конкретных видов деятельности представлены в работах К.К. Платонова, Б.Ф. Ломова, В.П. Зинченко, А.А. Крылова, Г.М. Зараковского, В.А. Пономаренко, В.П. Дружинина, А.В. Карпова и др. Несмотря на различные трактовки психологического содержания деятельности и ее структуры, все они признают следующие положения:

- любая деятельность имеет внешнюю и внутреннюю стороны и они связаны между собой неразрывно; любое внешнее действие опосредуется процессами, протекающими внутри субъекта, а внутренний психологический процесс так или иначе проявляется вовне (А.Н. Леонтьев, Б.Ф. Ломов);
- выполняя деятельность человек развивается сам и вносит изменения в сам процесс деятельности, придавая ей индивидуальный характер (С.Л. Рубинштейн, В.В. Давыдов);
- теоретической моделью деятельности является ее функциональная психологическая система, которая строится из уже имеющихся психических элементов путем их динамической мобилизации в соответствии с вектором «цель – результат».

Изучение работ В.А. Бодрова, Б.Ф. Ломова, В.Д. Шадрикова, собственные исследования позволили нам выделить следующие психологические компоненты профессиональной деятельности: мотивы и цели деятельности, актуализация необходимой информации (когнитивный компонент), программы и планирование деятельности, принятие решения, действия и операция (способы выполнения, реализации деятельности), контроль процесса и результата деятельности, коррекция компонентов деятельности и ее развития. Эти компоненты легли в основу построения функциональной модели

деятельности ремесленника. Чтобы ее спроектировать следует рассмотреть отличия ремесленничества от крупного индустриального труда.

Ремесленничество – это целостная деятельность, начинающаяся с замысла проекта и завершающаяся реализацией продукта труда. Ремесленник – это целостный работник широкого профессионального поля – профессионал в буквальном смысле этого слова. Трудовые действия и операции работников индустриального труда отчуждены от производства. Разделение труда порождает частичного работника – рабочего специалиста. Преобразование целостной трудовой деятельности ремесленника приводит к возникновению частичного работника, который в свою очередь заменяется рабочим оператором. Эти изменения порождают две взаимосвязанные тенденции развития мира профессии:

- работник все более отчуждается от материального производства;
- дегуманизация, расщепление первоначальной целостной деятельности.

Важной особенностью ремесленной деятельности является то, что она является фактором всестороннего развития личности. Совершенствуя свое профессиональное мастерство, ремесленник все больше и больше вносит и в процесс и в продукт своего труда свою профессиональную индивидуальность – неповторимое сочетание способов производства и индивидуально-психологических способностей. Индивидуальный почерк результата труда приводит к созданию уникальных продуктов, шедевров прикладного искусства.

Чтобы рельефнее обозначить особенности ремесленной деятельности сравним ее с современным материальным производством. Социально экономической основой ремесленничества является малое предпринимательство, личная или кооперативная собственность на средства производства. Результатом труда является целостный продукт (товар). Ремесленный труд предполагает высокое качество производимого продукта в ущерб производительности труда.

Современное машинное и автоматизированное производство характеризуется масштабностью, большой численностью работников и управленческого персонала, государственной или кооперативной собственностью на средства производства. Результатом труда становится качество выполняемых трудовых действий и операций, а также заработная плата. Разделение целостного труда на действия и операции обуславливает высокую производительность труда и качество конечного продукта.

Существенно отличаются способы (технологии) ремесленного и крупного машинного производства. Для ремесленного труда характерны индивидуальное и мелкосерийное производство с преобладанием ручного труда. Орудия труда – инструменты, приспособления и механизмы. Важным мо-

ментом является самостоятельная организация и планирование труда. Для крупного машинного производства характерно серийное производство, содержание труда заключается в управлении механизмами, машинами и автоматами, а также контроль за их работой. Орудия труда – машины и автоматы. Главное – соблюдение технологических норм и предписаний.

Таблица 1

Отличительные признаки ремесленничества и современного материального производства

| Признаки | Ремесленничество | Современное материальное производство |
|-------------------------|--|---|
| Социально-экономические | Малое предпринимательство, личная или кооперативная собственность на средства производства; результат труда – целостный продукт: производительный труд | Крупное машинное и автоматизированное производство, государственная или частная собственность, результат труда – качество выполненного действия; высокая производительность |
| Технологические | Индивидуальное или мелко-серийное производство, самостоятельные организация и планирование труда, ручной труд; орудия труда – инструменты, приспособления, механизмы | Серийное производство, управление механизмами и машинами и контроль за их работой; орудия труда – машины и автоматы; соблюдение технологических норм и предписаний |
| Психологические | Целостность, самодеятельность, идентификация с процессом и результатом труда, универсальный работник широкого профиля – профессионал, индивидуальное мастерство, художественно-эстетическая ценность | Трудовые действия и операции, отчуждение от производства; частичный работник – рабочий – специалист, индивидуальный стиль деятельности, дегуманизации целостной профессиональной деятельности |

Ремесленная деятельность характеризуется не только целостностью, но и самодеятельностью. Ремесленник сам определяет область реализации своих социально-профессиональных потребностей, сам формулирует цель и задачи ремесленной деятельности, сам организывает производственный процесс, сам его планирует и т.п. Целостность и самодеятельность являются психологическим ядром ремесленничества. Основные отличия ремесленничества и современного индустриального труда отражены в табл. 1.

Анализ ремесленной деятельности позволил спроектировать ее функциональную модель. Модель деятельности представляет собой профессиографическое описание содержания труда посредством логических конструктов, схематически отображающих их взаимосвязь. Ремесленная деятельность по своей сути является целостной и в большей степени приближена к профессиям широкого профиля. Особенностью интегрированной профессии является подвижность трудовых функций, способность работника, носителя данной профессии, к быстрой адаптации в постоянно изменяющихся условиях современного рынка труда и в соответствии с требованиями конкретных заказчиков.

В профессиональной педагогике представлены различные варианты группировки профессий широкого профиля:

- на основе общности содержания, средств, орудий и предметов труда, являющихся инвариантом для объединения родственных профессий;
- на основе реально существующей на практике необходимости в полном объеме выполнять все работы в рамках единого технологического процесса.

Анализ распространенных ремесленных профессий позволяет выделить следующие профессиональные группы: профессии строительного профиля, ремонта бытовой техники, кузнечное, мебельное, обувное производство и др. Широкий круг профессий, тесно примыкающих к ремесленным, образуют художественные промыслы: вышивальщики, кружевники, изготовители художественных изделий из дерева, камня, металла и др.

Объединение этих профессий в одну большую группу возможно на основе следующих признаков:

- высокая степень сходства содержания выполняемой работы – преобладание ручного труда;
- технологическое единство – выполнение работ по индивидуальным заказам клиентов;
- основные орудия труда – инструменты, приспособления, механизмы.
- нормативно-техническая документация отличается большим разнообразием;
- высокая общность организационно-экономической деятельности;
- соблюдение правил профессиональной этики;
- художественная и эстетическая ценность результата труда (продукта).

Специфика ремесленной деятельности заключается в том, что она носит в основном индивидуально-бригадный характер и отличается широким спектром функций: от проектирования до изготовления изделия и его реализации. Значительную роль играет не только прямое взаимодействие работника со средствами труда, но и его взаимодействие с коллегами, клиентами, а

также включенность в правовые и экономические отношения малого предпринимательства.

Абстрагируясь от конкретной ремесленной профессии построим ее функциональную модель. Началом ремесленной деятельности, в самом общем случае, является организационно-экономическая ситуация, обусловленная потребностью в каком-либо продукте или услуге и потенциальной возможностью ее удовлетворения и получения какой-либо прибыли ремесленником. Эта ситуация приводит к осознанию субъектом деятельности своего предмета. То есть, предметным содержанием целостной ремесленной деятельности становится ее продукт, который и определяет всю последовательность конкретного вида труда. Предметная детерминация определяет мотивы и цели деятельности. Вектор «мотив – цель» выступает в роли своеобразного стержня, определяющего последовательность деятельности и ее преобразование. Осмысление цели и задач деятельности позволяет ремесленнику приступить к разработке проектного задания с учетом экономических и технологических рамочных условий.

Вхождение ремесленника в организационно-экономическую ситуацию приводит к актуализации необходимой информации, а также изучению опыта и аналогов данного продукта или услуги. Результатом этого поиска становится формулировка целей и задач проекта. Важное значение при этом приобретает учет экономических и технологических рамочных условий.

Принятие цели проекта приводит к интеграции организационно-экономических и производственно-технологической ситуации в проектное задание. Формулировка проектного задания предполагает анализ заданного реально существующего процесса производства и существующих технологий осуществления проекта. При этом анализируются возможности обеспечения качества и конкурентоспособности продукта, его экономические достоинства, художественно-эстетическая ценность. Принятие проектного задания изменяет (усиливает) мотивацию всей деятельности.

Следующий этап ремесленной деятельности – разработка программы работ или ремесленного проекта. Создаются общие эскизы конструкции, осуществляются расчеты, выполняются схематические чертежи. Дальнейшая детализация отдельных частей и элементов конструкции, уточнение экономической эффективности, приводят к созданию ремесленного проекта. Проект согласовывается с заказчиком и эта процедура опять-таки вносит изменения в вектор «мотив – цель».

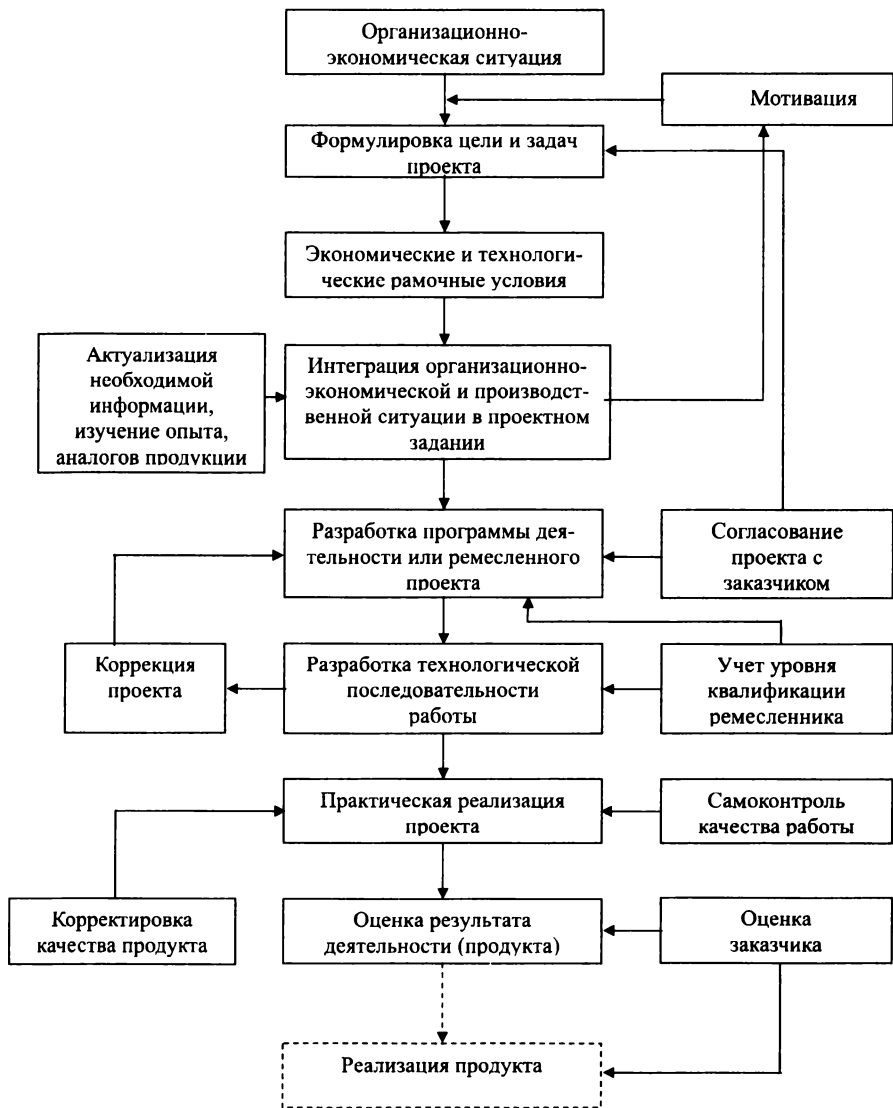


Рис. 1. Функциональная модель деятельности ремесленника

На этапе разработки технологического процесса в проект вносятся отдельные изменения и дополнения. Технология – это совокупность методов производства продукции и она определяет необходимый инструмент, приспособления, материалы. Технология во многом определяет качество продукции, ее художественно-эстетическую ценность. При разработке техно-

цесса вносятся коррективы в проект, придавая ему технологически более приемлемый вариант.

При разработке технологической последовательности выполнения проекта обязательно учитывается уровень квалификации самого ремесленника. Подчас именно квалификация определяет конструктивный замысел и технологию ее реализации. Основной способ практической реализации проекта – ручной труд с использованием электрофицированного инструмента. Качество труда определяется квалификацией ремесленника уровнем сформированности исполнительских действий и операций. Качество выполняемой работы зависит также от самоконтроля выполняемой работы. То есть, практическая реализация проекта требует интеграции профессионально-квалификационной подготовленности ремесленника с производственным процессом: средствами труда, технологией, санитарно-гигиеническими условиями и др.

Оценка результата деятельности ремесленника осуществляется совместно с заказчиком, а если продукт ремесленного труда реализуется путем продажи – то клиентом, который оценивает качество и достоинство продукции. В отдельных случаях, при оценке результата труда ремесленника происходит корректировка качества продукта.

Такова в самом общем виде функциональная модель ремесленной деятельности (см. рис. 1). Завершая ее анализ, следует подчеркнуть, что целостная деятельность ремесленника в процессе ее реализации постоянно изменяется и трансформируется. Эти преобразования постоянно изменяют психологическую сущность целостной деятельности ремесленника.

Основываясь на функциональной модели деятельности ремесленника, можно выделить конкретные виды обобщенных действий или компетенций. К ним относятся:

- генерирование новых идей, новых технологий по обработке материалов, по улучшению качества товаров и услуг;
- технико-экономическое обоснование эффективности ремесленного проекта;
- изучение и формирование спроса на ремесленные товары и услуги;
- чтение технической и конструкторской документации;
- организация и планирование ремесленного труда;
- выполнение производительных видов труда (приготовление и обработка материалов, сборочные работы, монтажные работы, работа с использованием специального инструмента, станков, ручная работа);
- соблюдение техники безопасности труда и санитарно-гигиенических норм;

- художественно-эстетическое оформление результатов работы (разработка дизайна, цветовое решение, создание композиции и др.);
- привлечение покупателей для своих товаров;
- продажа товаров и услуг собственного производства;
- взаимодействие и обмен опытом с другими ремесленниками.

Завершая анализ профессиональной деятельности ремесленника, следует еще раз подчеркнуть, что психологический и функциональный подходы не исчерпывают все ее аспекты. Некоторая односторонность анализа объясняется заданностью исследовательского проекта: построение стандарта ремесленной профессии и модели личности ремесленника.

Литература

1. Батышев С.Я. Подготовка техников в новых экономических условиях. М., 1993. 275 с.

Е. А. Зорина, И. Ю. Порублева
г. Светлоград, Ставропольский край

РЕЗЬБА ПО ДЕРЕВУ КАК СРЕДСТВО ТРУДОВОГО И ДУХОВНО- ПРАВСТВЕННОГО ВОСПИТАНИЯ МОЛОДЕЖИ

Русь моя, деревянная Русь!
С. Есенин

Резьба по дереву – древнее ремесленное искусство, традиционное для многих народов мира. Яркие и самобытные ее образцы создавались испокон веков на Руси. В разных регионах России придумывались свои технологии резьбы по дереву. Каждый из существующих сегодня видов этого искусства имеет неповторимые индивидуальные черты и передает в резных поделках из дерева особое видение мира.

В России резьба по дереву в старину называлась резным делом. По Далу, резьба: «Резь ... – узорочная отделка от руки дерева, кости» («Толковый словарь живого великорусского языка», т. 4.). Этот древний вид искусства просуществовал уже не одно столетие, но до сих пор не потерял своей актуальности. Сегодня традиционное народное искусство продолжает жить, однако без участия молодежи в сохранении и преумножении традиций резьбы по дереву представить дальнейшее развитие этого направления искусства достаточно сложно. Народное декоративно-прикладное искусство активно влияет на формирование художественного вкуса молодежи, является не только средством трудового и эстетического, но и духовно-нравственного воспитания.