

*На правах рукописи*

ЗАХАРОВ Сергей Пантелеймонович

**ПСИХОЛОГО-ПЕДАГОГИЧЕСКИЕ УСЛОВИЯ  
ПРОФЕССИОНАЛЬНОЙ ПОДГОТОВКИ УЧАЩИХСЯ  
В УЧРЕЖДЕНИИ НАЧАЛЬНОГО ПРОФЕССИОНАЛЬНОГО  
ОБРАЗОВАНИЯ**

13.00.08 – теория и методика  
профессионального образования

**АВТОРЕФЕРАТ**  
диссертации на соискание ученой степени  
кандидата педагогических наук



Екатеринбург – 2005

Работа выполнена в ГОУ ВПО «Российский государственный профессионально-педагогический университет»

**Научный руководитель**  
доктор педагогических наук, профессор  
**Бухарова Галина Дмитриевна**

**Официальные оппоненты:**  
Заслуженный деятель науки РФ,  
доктор педагогических наук, профессор  
**Белкин Август Соломонович;**

кандидат педагогических наук, доцент  
**Резер Татьяна Михайловна**

**Ведущая организация**  
ГОУ ВПО «Волжская государственная инженерно-педагогическая академия»

Защита состоится 24 февраля 2005 г. в 10.00 ч в конференц-зале на заседании диссертационного совета Д 212.284.01 по присуждению ученой степени доктора педагогических наук по специальности 13.00.08 – теория и методика профессионального образования при ГОУ ВПО «Российский государственный профессионально-педагогический университет» по адресу: 620012, Екатеринбург, ул. Машиностроителей, 11.

С диссертацией можно ознакомиться в библиотеке ГОУ ВПО РГППУ.

Автореферат разослан 22 января 2005 г.

Ученый секретарь  
диссертационного совета  
доктор педагогических наук,  
профессор

*Бухарова*

Г.Д. Бухарова

## ОБЩАЯ ХАРАКТЕРИСТИКА РАБОТЫ

*Актуальность исследования.* В Концепции модернизации российского образования на период до 2010 г. отмечается, что государство должно обеспечивать всем равный доступ к получению качественного образования независимо от состояния здоровья. Приходится констатировать тот факт, что в России с ухудшающейся экологической ситуацией, неудовлетворительным состоянием медицины, а также с достаточно высоким уровнем детского травматизма количество детей, имеющих те или иные ограничения в жизнедеятельности, резко растет. Так, по данным статистики в 78 образовательных учреждениях, включая школы-интернаты и коррекционные классы образовательных учреждений Свердловской области, в 2003/04 уч. г. обучались 18 204 учащихся с ограниченными возможностями по здоровью. Численность детей-инвалидов в школах-интернатах общего типа составляла 4 490 человек. В среднем по области число детей с ограниченными возможностями по здоровью составляет 4%.

Особо следует обратить внимание на возрастающее количество детей с нарушением в интеллектуальном развитии. По данным М.С. Певзнер, Е.М. Мастоковой и Л.И. Растягайлова, количество детей с задержкой психического развития в стране колеблется в пределах от 5 до 11%. Такие учащиеся, как правило, становятся достаточно многочисленным контингентом профессиональных училищ, так как перед ними, как и перед всеми членами общества, стоит задача подготовки к жизни через приобретение профессии и обеспечения определенного ее уровня. Профессиональную подготовку учащихся нельзя рассматривать в отрыве от ее конечного результата – их последующего трудоустройства. Для успешной реализации задач, обусловленных изменившейся ситуацией и требованиями рынка труда, важным становится пересмотр организации профессиональной подготовки лиц с ограниченной трудоспособностью в системе начального профессионального образования.

Практика воспитания и образования таких детей и подростков в специальных учреждениях, приводившая к их изоляции от общества, в котором они в дальнейшем будут жить и трудиться, оказалась бесперспективной и даже в какой-то степени вредной. Гуманизация общественных отношений потребовала кардинальных изменений в отношении детей и подростков, имеющих отклонения в здоровье. Неотъемлемым компонентом оказания помощи таким детям и подросткам является социально-педагогическая деятельность, но, к сожалению, ее сущность и содержание для учащихся системы начального профессионального образования не определены в полной мере. Это до сих пор остается делом будущего, хотя можно отметить, что имеют место отдельные положительные начинания.

Реализация этой идеи на практике встречает затруднения не только в виду сдерживающих экономических факторов, но и по причине недостаточного теоретического обоснования системы такой помощи. Отсутствие выбора форм получения образования, социальная изоляция детей и подростков, имеющих ограниченные возможности по здоровью, как показало исследование, не способствуют их последующей адаптации и социализации в обществе.

Перед образовательным учреждением профессионального образования, в которое приходят такие подростки, стоит задача не только подготовить учащихся с ограниченными возможностями по здоровью к жизни, обучить их определенной профессии, но и, в идеальном случае, трудоустроить. Трудоустройство таких выпускников становится важной государственной задачей. В государственном стандарте не заложены основные компоненты, учитывающие специфику профессиональной подготовки учащихся с ограниченными возможностями по здоровью. Особую актуальность и значимость приобрела данная проблема в современных условиях – условиях рынка, диктующих требования к качеству подготовки высококвалифицированных рабочих.

Анализ состояния исследуемого вопроса в теории и практике профессиональной подготовки учащихся в учреждениях начального профессионального образования показывает, что недостаточно полно изучены психолого-педагогические условия и выявлены особенности профессиональной подготовки учащихся с ограниченными возможностями по здоровью.

В исследовании введено *ограничение*: психолого-педагогические условия профессиональной подготовки учащихся рассмотрены на контингенте учащихся с ограниченными возможностями по здоровью в профессиональном училище строительного профиля.

В связи с вышеизложенным сформулирована *проблема исследования*: каковы психолого-педагогические условия и особенности профессиональной подготовки учащихся с ограниченными возможностями по здоровью в учреждении начального профессионального образования.

Следовательно, имеет место *противоречие* между необходимостью профессиональной подготовки учащихся с ограниченными возможностями по здоровью и недостаточной разработанностью психолого-педагогических условий успешности такой подготовки.

Таким образом, нами сформулирована *тема исследования*: «Психолого-педагогические условия профессиональной подготовки учащихся в учреждении начального профессионального образования».

*Цель исследования* – теоретически обосновать и в ходе опытно-поисковой работы уточнить психолого-педагогические условия профессиональной подготовки учащихся с ограниченными возможностями по здоровью в учреждении начального профессионального образования.

**Объект исследования** – профессиональная подготовка учащихся в учреждении начального профессионального образования.

**Предмет исследования** – психолого-педагогические условия профессиональной подготовки учащихся с ограниченными возможностями по здоровью в профессиональном училище.

**Гипотеза исследования:** профессиональная подготовка учащихся с ограниченными возможностями по здоровью предположительно будет успешной при соблюдении комплекса следующих психолого-педагогических условий:

- обоснование структуры и корректировка содержания профессиональной подготовки учащихся;
- создание развивающей образовательной среды для каждого учащегося;
- выявление и реализация личностного потенциала учащихся, обеспечивающего формирование социально-профессиональных качеств, необходимых будущим выпускникам;
- обоснование структуры и содержания деятельности патронатного центра, ориентированного на коррекцию психофизиологических и социальных девиаций учащихся;
- построение учебно-воспитательного процесса на основе блочно-модульного подхода;
- разработка механизма социального партнерства, обеспечивающего трудоустройство выпускников;
- реализация индивидуального подхода к профессиональному обучению учащихся с использованием дидактических средств, снижающих физические и психологические нагрузки и активизирующих познавательную деятельность учащихся;
- разработка психолого-педагогического и медико-социального сопровождения.

В соответствии с целью и гипотезой исследования были поставлены следующие **задачи**:

1. Проанализировать состояние проблемы профессиональной подготовки учащихся, имеющих ограниченные возможности по здоровью, в психологической, педагогической и методической литературе.
2. Выявить особенности профессиональной подготовки учащихся с ограниченными возможностями по здоровью в профессиональном училище.
3. Уточнить комплекс психолого-педагогических условий профессиональной подготовки учащихся, имеющих ограниченные возможности по здоровью.
4. Разработать психолого-педагогическое и медико-социальное сопровождение профессиональной подготовки с учетом комплекса мер для создания

развивающей среды для каждого учащегося и скорректировать образовательные программы общего и профессионального обучения.

5. Разработать структуру и содержание деятельности патронатного центра в профессиональном училище.

6. В ходе опытно-поисковой работы проверить эффективность разработанного комплекса психолого-педагогических условий.

*Теоретико-методологической базой* исследования являются современные социально-педагогические подходы в области профессионального обучения подрастающего поколения; основные положения педагогики профессионального образования; государственные образовательные стандарты профессионального образования; психологические положения о развитии личности; системный, личностный, деятельностный и интегративный подходы к профессиональной подготовке учащихся с ограниченными возможностями по здоровью.

Исследование проводилось с учетом нормативно-правовых требований действующего законодательства в области образования, теоретических разработок, данных, полученных в ходе педагогических исследований, практических достижений и опыта профессиональных образовательных учреждений. Теоретическими основами исследования служат концептуальные положения в области теории профессионального образования (С.Я. Батышев, В.С. Леднев, А.М. Новиков, Г.М. Романцев, И.П. Смирнов, Е.В. Ткаченко и др.); разработки по теоретическим проблемам взаимодействия личности и общества, социальной обусловленности образования и воспитания, специфики социальной адаптации (Б.Г. Ананьев, А.С. Белкин, В.И. Загвязинский, В.Д. Семенов и др.); вопросам стандартизации образования (В.П. Беспалько, А.Н. Лейбович, А.И. Суббето и др.); в сфере образовательных технологий и методики профессионального образования (В.В. Гузеев, М.В. Кларин, Г.К. Селевко, Н.Н. Тулькибаева, Н.Е. Эрганова и др.); по теории деятельностного и личностно ориентированного профессионального образования (Н.А. Алексеев, Э.Ф. Зеер, И.А. Зимняя, В.В. Сериков, И.С. Якиманская и др.); теории педагогической интеграции (В.С. Безрукова, М.Н. Берулава, Н.К. Чапаев и др.); психологическим основам формирования профессиональных умений и навыков (П.Я. Гальперин, Н.В. Кузьмина, Н.Ф. Тальзина и др.); по методике обучения учащихся с ограниченными возможностями по здоровью (Л.С. Выготский, И.Г. Еременко, А.Р. Лурия, Н.Н. Малафеев, Н.М. Назарова, М.С. Певзнер, Б.М. Пинский и др.).

В ходе исследования использовались следующие *методы*: анализ психолого-педагогической, медицинской и методической литературы; структурно-логический анализ специфики профессионального обучения учащихся, имеющих ограниченные возможности по здоровью; обобщение существующего опыта; проектирование и моделирование педагогических условий профес-

сионального обучения учащихся с ограниченными возможностями по здоровью в учреждениях начального профессионального образования; наблюдение; анализ результатов выполнения практических работ; метод фиксации суждений, бесед; обобщение и сравнение результатов опытно-поисковой работы.

Проводя исследование, автор использовал свой тридцатилетний педагогический опыт и двадцатилетний опыт работы в качестве директора учреждений начального профессионального образования Екатеринбурга и Свердловской области.

*Этапы исследования.* Исследование проводилось в несколько этапов в течение 1999–2003 гг.

На *первом*, ориентировочном, этапе (1999–2000) были изучены медицинские параметры и психолого-педагогический потенциал общего и профессионального обучения учащихся с ограниченными возможностями по здоровью, определены психолого-педагогические условия профессиональной подготовки таких учащихся в специальных группах.

На *втором*, постановочном, этапе (2000–2001) были разработаны программа опытно-поисковой работы, а также профессионально-квалификационные характеристики учащихся, имеющих ограниченные возможности по здоровью, по следующим строительным профессиям: «мастер столярно-плотничных и паркетных работ», «мастер отделочных строительных работ»; были созданы учебно-программная документация, исходные материально-технические условия и информационно-методическая база профессионального обучения таких учащихся; уточнено содержание психолого-педагогического и медико-социального сопровождения профессиональной подготовки учащихся с ограниченными возможностями по здоровью; определены критерии и показатели успешности профессионального обучения учащихся; разработан учебно-воспитательный процесс на основе блочно-модульного подхода.

На *третьем*, формирующем, этапе (2001–2002) осуществлялась опытно-поисковая работа в учебных группах учащихся с ограниченными возможностями по здоровью; были откорректированы педагогические подходы к профессиональному обучению данного контингента учащихся; проведены курсы по повышению квалификации преподавателей спецтехнологии и мастеров производственного обучения, работающих с данной группой учащихся; были разработаны, обобщены, систематизированы результаты опытно-поискового исследования, сформулированы выводы и предложены методические рекомендации для внедрения их в практику.

*Четвертый*, заключительный, этап исследования (2002–2003) включал в себя итоговую диагностику качества профессионального обучения выпускников – учащихся с ограниченными возможностями по здоровью, а также диагностику степени адаптации учащихся с ограниченными возможностями по здоровью; обобщение, систематизацию, качественный анализ и описание ре-

зультатов опытно-поисковой работы. Уточнялись критерии результативности профессионального обучения и адаптации учащихся, имеющих ограниченные возможности по здоровью. На этом этапе также проводились дополнительные наблюдения, собеседования, уточнялись отдельные аспекты исследования, осуществлялись обработка полученных данных и оформление диссертации.

*Научная новизна исследования* состоит в следующем:

1. Уточнен комплекс психолого-педагогических условий профессиональной подготовки учащихся, имеющих ограниченные возможности по здоровью, который включает:

- обоснование структуры и корректировку содержания профессиональной подготовки;
- создание развивающей образовательной среды для каждого учащегося;
- выявление и реализацию личностного потенциала учащихся, обеспечивающего формирование социально-профессиональных качеств, необходимых будущим выпускникам;
- обоснование структуры и содержания деятельности патронатного центра, ориентированного на коррекцию психофизиологических и социальных девиаций учащихся;
- построение учебно-воспитательного процесса на основе блочно-модульного подхода;
- разработку механизма социального партнерства, обеспечивающего трудоустройство выпускников;
- реализацию индивидуального подхода к профессиональному обучению учащихся с использованием дидактических средств, снижающих физические и психологические нагрузки и активизирующих познавательную деятельность учащихся.

2. Разработаны психолого-педагогическое и медико-социальное сопровождение учебно-воспитательного процесса и профессиональной подготовки учащихся с ограниченными возможностями по здоровью, структура и содержание учебного плана и рабочих программ, направленных на создание развивающей образовательной среды, повышение качества профессиональной подготовки и оптимизацию условий последующего трудоустройства выпускников.

*Теоретическая значимость исследования* заключается в научном обосновании комплекса психолого-педагогических условий профессиональной подготовки учащихся с ограниченными возможностями по здоровью, выявлении особенностей их профессиональной подготовки и обосновании необходимости создания патронатного центра, ориентированного на коррекцию психофизиологических и социальных девиаций учащихся.



*Практическая значимость* результатов проведенного исследования определяется тем, что опытно-поисковым путем обоснованы структура и содержание деятельности патронатного центра и механизм социального партнерства, с помощью которого обеспечивается трудоустройство выпускников профессионального училища.

Психолого-педагогические условия профессиональной подготовки учащихся, имеющих ограниченные возможности по здоровью, созданы в профессиональном училище № 66 (Екатеринбург). Разработанные рекомендации используются при проектировании образовательного процесса в профессиональных училищах № 5, 11 (Екатеринбург) и лицее «Уралмашевец» (г. Верхняя Пышма Свердловской области). Качество профессиональной подготовки выпускников оценивалось предприятиями-работодателями (СУ-24 «Уралмашстрой», УКС «Эльмашстрой», ООО «Атомстройкомплекс», завод им. М.И. Калнина, завод «Беторор», ООО «Ново-строй» и ООО «Терем»), с которыми успешно реализуется механизм социального партнерства по трудоустройству выпускников.

По результатам опытно-поисковой работы, осуществляемой в профессиональном училище № 66 (Екатеринбург), опубликован сборник научных трудов «Начальное профессиональное образование: проблемы и пути решения».

*Апробация и внедрение результатов исследования* осуществлялись в профессиональных училищах № 66, 5, 11 (Екатеринбург) и лицее «Уралмашевец» (г. Верхняя Пышма Свердловской области). Результаты исследования отражены в научных статьях и разработанной учебно-программной и организационно-содержательной документации, которая используется в практике образовательных учреждений начального профессионального образования Свердловской области.

Основные положения исследования были обсуждены и одобрены на 10-й Российской научно-практической конференции «Инновации в профессиональном и профессионально-педагогическом образовании» (Екатеринбург, 2004); Российской научно-практической конференции «Актуальные проблемы физкультурно-педагогического образования в Уральском регионе» (Челябинск, 2002); научно-практической конференции молодых ученых и специалистов «Инновационные технологии в образовании и на производстве» (Екатеринбург, 2001, 2002); межрегиональных научно-практических конференциях «Проблемы модернизации педагогического образования» (Екатеринбург, 2004) и «Развитие образовательных систем колледжей Минатома РФ» (Екатеринбург–Заречный, 2003, 2004); региональных научно-практических конференциях «Проблемы физкультурно-педагогического образования в Уральском регионе» (Челябинск, 2004) и «Личностно ориентированное профессиональное образование» (Екатеринбург, 2004); пленумах Учебно-методического объеди-

нения высших и средних профессиональных учебных заведений Российской Федерации по профессионально-педагогическому образованию (Екатеринбург, 2003, 2004), а также на заседаниях кафедры педагогики Российского государственного профессионально-педагогического университета, семинарах и конференциях Министерства общего и профессионального образования Свердловской области.

*На защиту выносятся следующие положения:*

1. Комплекс психолого-педагогических условий профессиональной подготовки учащихся, имеющих ограниченные возможности по здоровью, включает:

- обоснование структуры и корректировку содержания профессиональной подготовки;
- создание развивающей образовательной среды для каждого учащегося;
- выявление и реализацию личностного потенциала учащихся, обеспечивающего формирование социально-профессиональных качеств, необходимых будущим выпускникам;
- обоснование структуры и содержания деятельности патронатного центра, ориентированного на коррекцию психофизиологических и социальных девиаций учащихся;
- разработку механизма социального партнерства, обеспечивающего трудоустройство выпускников;
- реализацию индивидуального подхода к профессиональному обучению учащихся с использованием дидактических средств, снижающих физические и психологические нагрузки и активизирующих познавательную деятельность учащихся.

2. Психолого-педагогическое и медико-социальное сопровождение учебно-воспитательного процесса и профессиональной подготовки учащихся с ограниченными возможностями по здоровью, структура и содержание учебного плана и рабочих программ направлены на создание развивающей образовательной среды, обеспечивающей качество профессиональной подготовки и последующее трудоустройство выпускников.

*Структура работы.* Диссертация состоит из введения, двух глав, заключения и библиографического списка.

## **ОСНОВНОЕ СОДЕРЖАНИЕ РАБОТЫ**

Во *введении* обосновывается актуальность темы; раскрывается научный аппарат исследования: цель, объект, предмет, гипотеза, задачи, этапы, методо-

логия и методы, научная новизна, теоретическая и практическая значимость исследования; содержатся сведения об апробации результатов; излагаются положения, выносимые на защиту.

В *первой главе* «Профессиональная подготовка учащихся с ограниченными возможностями по здоровью как педагогическая проблема» рассматриваются требования к профессиональной подготовке учащихся в условиях модернизации российского образования, особенности социальной адаптации учащихся с ограниченными возможностями по здоровью в учреждениях начального профессионального образования, анализируется комплекс психолого-педагогических условий успешности их профессиональной подготовки, а также структура и содержание деятельности патронатного центра.

В качестве приоритета образовательной политики в Концепции модернизации российского образования на период до 2010 г. выделяется необходимость обеспечения государственных гарантий доступности качественного образования. Это требование обусловлено в первую очередь тем, что в современном российском обществе углубляется социальное расслоение, что находит свое отражение в системе образования. Об этом свидетельствуют данные, полученные в ходе социологического исследования, выполненного под руководством И.П. Смирнова и Е.В. Ткаченко.

Многообразие форм и методов обучения сочетается с избирательным и сегрегирующим подходом к участникам педагогического процесса. Наблюдаются процессы локализации образования, придания ему элитарных форм, эксклюзивности, что достигается ориентацией на «кошелек родителей». Разнонаправленность интегративных и дифференцирующих тенденций социальной динамики, рассогласованность общественных потребностей, целей и функций, выполняемых различными социальными институтами, затрудняет модернизацию институтов общего и специального образования, развитие программ социальной реабилитации и интеграции, моделей социокультурной поддержки (Н.К. Деева).

Влияние данных процессов особенно остро испытывают на себе учащиеся с ограниченными возможностями по здоровью, их семьи и те социальные структуры, которые призваны оказать им социальную, психолого-педагогическую помощь. До последнего времени в России государственная социальная политика была ориентирована на сегрегацию, изоляцию таких детей. Считалось, что в условиях специального (коррекционного) образовательного учреждения можно создать более благоприятную среду для развития, обучения и воспитания детей с ограниченными возможностями по здоровью. Декларировалось, что специальное образование представляет собой устойчивый тип социальной структуры и форму социализирующей практики, предоставляя условия для развития и восстановления способностей, исправления и компенсации нарушенных функций организма, подготовки детей к самостоя-

тельной жизни, профессиональной ориентации, выступает «экологической нишей» для учащихся с ограниченными возможностями по здоровью и для их семей.

Была создана сеть специальных (коррекционных) учреждений. Помещение ребенка в коррекционную школу или школу-интернат расценивается в обществе до сих пор как стигматизация (И. Гоффман). В соответствии с интеракционистским объяснением стигма означает не телесное проявление недостатка, а, скорее, социальное приписывание индивиду или группе людей атрибутов неполноценности (И. Гоффман). На ребенка фактически навешивается ярлык девианта. Негласно реализуется практика маргинализации категории учащихся с ограниченными возможностями по здоровью. Они не могут, с точки зрения большинства окружающих, быть в полной мере дееспособными, что приводит к их социальной дискриминации по психофизическому статусу. Результаты проведенного исследования показывают, что в среднем каждый пятый выпускник коррекционных школ и школ-интернатов восьмого вида (для детей с умственной отсталостью) продолжает обучение в профессиональном училище и каждый десятый относительно успешно трудоустраивается по специальности, полученной в образовательном учреждении.

Каждый год из коррекционных школ и школ-интернатов восьмого вида выпускается 30 000 выпускников, более 26 000 из них не учатся и не имеют постоянного места работы, т.е. не могут нормально адаптироваться к жизни в современном обществе. Ситуация заброшенности выпускников специализированных школ и школ-интернатов, к сожалению, уже давно стала печальной действительностью в нашей стране. Именно недоступность для подавляющего большинства выпускников специализированных школ и школ-интернатов профессионального образования приводит к тому, что многие из них не могут найти свое место в жизни и часто либо пополняют ряды маргиналов, либо становятся членами криминальных групп.

О несовершенстве системы социальной интеграции и адаптации лиц с нарушением интеллекта говорилось еще в 1978 г. на VII Всемирном конгрессе Международной лиги обществ содействия умственно отсталым. На нем впервые на мировом уровне поднимался вопрос о неразработанности системы преемственности в работе учреждений для лиц с умственной отсталостью, которые, окончив школу или интернат, сталкивались с тем, что достойного места в обществе, возможности относительно полноценной жизни и продуктивной работы не могли найти. Указывалось, что недопустимо воспитывать аномального ребенка в среде ему подобных, был провозглашен принцип активной интеграции и нормализации лиц с умственной отсталостью (В.П. Казанская).

Концепция сегрегации учащихся с ограниченными возможностями здоровья не имеет перспектив дальнейшего развития, прежде всего, в силу существующего отношения государства и общества к этой категории детей. С од-

ной стороны, провозглашается равноправие в выборе вида образования, образовательных услуг, а с другой – фактически сохраняется неравенство возможностей разных социальных групп в реализации этих прав. Выход из кризиса возможен через переход к инновационной образовательной модели. Вместо традиционного технолого-индивидуального подхода к решению проблем детей с особыми нуждами должен реализовываться социоэкологический, рассматривающий человека в контексте системы социокультурных взаимоотношений. Это требует качественного совершенствования существующих систем общего и профессионального образования, разработки новых стратегических направлений развития и воспитания учащихся с ограниченными возможностями по здоровью, их социальной и профессиональной интеграции.

Происходящие в настоящее время в России глубокие социокультурные преобразования требуют разработки методологических и теоретических оснований внедрения инновационных образовательных программ и технологий обучения учащихся с ограниченными возможностями по здоровью. Одним из приоритетных направлений этих программ должна стать ориентация на качественное совершенствование процесса адаптации и социализации учащихся с ограниченными возможностями по здоровью, на их профессиональную подготовку. Наиболее приоритетным и закономерным направлением этой работы, как показало исследование, является интегрированное образование, как общее, так и профессиональное. Оно заключается в установлении между обычными и нетипичными детьми более тесных взаимоотношений при их совместном обучении в массовой школе, профессиональном училище. На наш взгляд, интегрированное образование позволит реализовать права учащихся с ограниченными возможностями по здоровью на получение достойного образования.

Условия массовой школы, профессионального училища, несомненно, расширяют круг и направленность общения нетипичного подростка, приучают его к жизни в среде нормально развивающихся детей. Позитивное влияние общения в массовых образовательных учреждениях доказано, например, многолетними наблюдениями педагогов-практиков за детьми с умственной отсталостью. Уровень успеваемости тех из них, которые попали в коррекционную школу после двух лет обучения в массовой школе, несравнимо выше, чем у школьников, которые изначально оказались в специальном учебном заведении (А.Р. Маллер, Г.В. Цикото).

В ходе исследования было выявлено, что к основным особенностям профессиональной подготовки учащихся с ограниченными возможностями по здоровью относятся:

- наличие психолого-педагогического и медико-социального сопровождения;
- разработка программно-методического сопровождения учебного процесса и прохождения производственных практик под руководством опытных

мастеров, отслеживающих наращивание объема заданий и состояние морально-психологического климата в рабочем коллективе;

- наличие материально-технического обеспечения, в особенности учебно-производственных мастерских, в соответствии с нормативами и требованиями современных технологий;

- создание совместно с предприятием-работодателем «школы наставничества» для обеспечения возможности трудоустройства выпускников;

- чередование теоретических и практических занятий в целях предотвращения утомляемости и укрепления здоровья с учетом индивидуальных психофизиологических особенностей учащегося и тяжести дефекта;

- обеспечение условий, повышающих мотивацию учащихся к получению выбранной профессии;

- посильность поставленных задач для конкретного учащегося.

Выявленные особенности профессиональной подготовки учащихся с ограниченными возможностями по здоровью предполагают выполнение соответствующего комплекса психолого-педагогических условий успешности такой подготовки. Комплекс психолого-педагогических условий, как показало исследование, включает:

- обоснование структуры и корректировку содержания профессиональной подготовки;

- создание развивающей образовательной среды для каждого учащегося;

- выявление и реализацию личностного потенциала учащихся, обеспечивающего формирование социально-профессиональных качеств, необходимых каждому выпускнику;

- обоснование структуры и содержания деятельности патронатного центра, ориентированного на коррекцию психофизиологических и социальных девиаций учащихся;

- построение учебно-воспитательного процесса на основе блочно-модульного подхода;

- разработку механизма социального партнерства, обеспечивающего трудоустройство выпускников;

- реализацию индивидуального подхода к профессиональному обучению учащихся с использованием дидактических средств, снижающих физические и психологические нагрузки и активизирующих познавательную деятельность учащихся.

С учетом выделенных особенностей и комплекса психолого-педагогических условий профессиональной подготовки учащихся с ограниченными возможностями по здоровью выдвинута идея создания патронатного центра, ориентированного на коррекцию психофизиологических и социальных особенностей учащихся. Патронатный центр как модель постинтернатной

адаптации детей-сирот рассматривается в качестве промежуточной формы жизнеустройства между детским домом и самостоятельной жизнью учащихся. Патронатный центр является структурным подразделением профессионального училища № 66. Его цель – содержание и социальное, правовое, психолого-педагогическое и медико-социальное сопровождение детей-сирот и детей, оставшихся без попечения родителей, как при получении начального профессионального образования, так и после (в течение первого года) окончания образовательного учреждения. В период проживания детей в патронатном центре идет развитие адаптационных, коммуникативных, бытовых умений каждого воспитанника.

Миссия патронатного центра заключается в формировании у воспитанников позитивной модели будущего. Патронатный центр осуществляет подготовку детей-сирот к самостоятельной жизни в обществе, оказание помощи в процессе социализации, формирование практических навыков самостоятельной жизни. Структура и содержание деятельности центра базируется на блочно-модульном подходе и включают психологический, социальный, медико-оздоровительный и профессионально-образовательный блоки.

Психологический блок предполагает осуществление входной диагностики, на основе результатов которой даются рекомендации, оказание индивидуальной помощи учащимся и воспитателям в создании и поддержании благоприятного психологического климата, проведение психологических лекторий и тренингов для сотрудников. Психолог центра осуществляет обязательный контроль за выполнением рекомендаций и их корректировку, анализирует результаты воспитательной работы.

Социальный блок обеспечивает социально-правовую защиту воспитанников, их нормативно-правовое просвещение и социализацию, выражающуюся в формировании умений решать бытовые, гражданские, правовые, экономические, жилищные вопросы. Содержание деятельности социальных педагогов направлено на коррекцию постинтернатного синдрома, адаптацию учащихся в условиях патронатного центра.

Медико-оздоровительный блок предназначен для анализа состояния здоровья по медицинским картам, справкам, на основании индивидуальных приемов врачей, предполагает при необходимости стационарное или амбулаторное лечение, обучение и привитие необходимых санитарно-гигиенических правил. Деятельность сотрудников этого блока направлена на рекламу здорового образа жизни, профилактику асоциальных явлений, выявление учащихся группы риска, привлечение учащихся к спорту, выработку мотивации самооценности собственного здоровья.

Профессионально-образовательный блок предусматривает педагогическое сопровождение учащихся в процессе их обучения и во время прохожде-

ния практики. Педагоги совместно с учащимися выстраивают траектории профессиональной карьеры.

Педагогическое сопровождение каждого учащегося осуществляет мастер производственного обучения. Он собирает первичные сведения о психофизиологическом и социальном благополучии учащегося, имеющего ограниченные возможности по здоровью. В группах коррекционного обучения все учащиеся представляют группу риска в силу особенностей психического здоровья. Поэтому наблюдение осуществляется более тщательно, в динамике – через заполнение индивидуальных карт наблюдения. Поскольку все воспитанники центра находятся на учете у психиатра, особое внимание следует уделять тем из них, которые демонстрируют негативную динамику, склонны к дезадаптивному поведению.

Все карты наблюдения просматриваются специалистами узкой специализации на консилиумах. Учащиеся, вызывающие тревогу, направляются к психологу, который на основании результатов более подробной диагностики принимает решение о дальнейшей психокоррекционной работе с ним, направляет к медику для принятия решения о медицинском обследовании (лечении) в случае соматических причин дезадаптации, выдает рекомендации мастеру группы по особенностям личности (этапа ее развития) данного учащегося, возможностям педагогической коррекции и желательности (нежелательности) доведения этих сведений до всех педагогов, работающих с данным учащимся, в случае социальных причин дезадаптации ставит об этом в известность социального педагога и мастера производственного обучения.

Социальный педагог оказывает влияние на среду проживания ребенка через работу с родителями, индивидуальные беседы с подростком, совет профилактики и т.д. Медицинский работник отслеживает дальнейшее состояние здоровья учащегося, попавшего в группу «медицинского риска» (до выпуска из училища), через мастера группы настаивает на прохождении или продолжении лечения (обследования) учащегося, если это необходимо. Психолог обращает особое внимание на учащихся, однажды попавших в группу «психологического риска», до их выпуска из училища (через беседы с мастером группы, индивидуальные беседы, тестирование учащегося).

Мастер группы несет ответственность за своевременное оповещение родителей о проблемах ребенка, а также о мерах, предпринятых службой. Мастер группы в праве требовать от службы продолжения работы с учащимся, если предпринятые меры не дали должных результатов (положительной динамики в социальной адаптации).

Методист по коррекционному обучению анализирует работу службы, обобщает ее и в соответствии с этим, а также рекомендациями узких специалистов вносит коррективы в образовательный и воспитательный процесс детей с ограниченными возможностями по здоровью.



По представлению мастера группы та же схема работы может быть применена к учащимся трехгодичных групп, демонстрирующих дезадаптивное поведение. Все учащиеся, проживающие в патронатном центре, наблюдаются по той же схеме, что и учащиеся коррекционных групп, так как относятся к группе риска. В этом случае карты наблюдения заполняются воспитателями патронатного центра.

Во *второй главе* «Организационно-методическое обеспечение профессиональной подготовки учащихся с ограниченными возможностями по здоровью» рассматривается концепция обучения и воспитания учащихся с ограниченными возможностями по здоровью, раскрывается содержание программно-методического сопровождения профессиональной подготовки учащихся по строительным специальностям, обсуждаются результаты, полученные в ходе опытно-поисковой работы.

В ходе исследования нами была сформулирована концепция обучения и воспитания учащихся с ограниченными возможностями по здоровью. Основными ее положениями являются следующие:

– обеспечение прав учащихся с ограниченными возможностями по здоровью на качественное образование;

– интеграция лиц с нарушениями развития в общество нормально развивающихся сверстников и взрослых – высшая ступень их социально-трудовой и профессиональной адаптации;

– создание комплекса психолого-педагогических условий, обеспечивающих доступность и адаптивность образовательного процесса к особенностям психофизического развития данной категории учащихся;

– теоретическое обоснование и реализация на практике выведения учащегося из процесса коррекции; возвращение его в обычную образовательную сферу.

Практика работы педагогического коллектива профессионального училища № 66 показала, что, несмотря на созданные благоприятные условия, развитие некоторых учащихся «заторможено». Часто поставленный в раннем детстве диагноз носит характер приговора. Это показывает анализ протоколов медико-педагогических комиссий. Диагноз ставится в 1–4-м классе, и учащегося направляют на комиссию общеобразовательной школы. Повторного рассмотрения на комиссии в течение обучения в коррекционной школе нами выявлено не было. Мы предлагаем отказаться от подобной практики. В училище обучаются учащиеся подросткового возраста; именно в этот период происходят изменения в организме, а следовательно, необходима обширная диагностика на основе анализа поведения, деятельности и успешности освоения профессиональных умений и навыков.

Как показало исследование, для успешной организации образовательного процесса прежде всего необходимо отказаться от понятий «необучаемый» и

«нетрудоспособный»), а сам процесс должен строиться на основе индивидуальных программ развития и реабилитации путем совершенствования содержания рабочих программ и планов, развития форм, методов и технологий обучения, в том числе лично ориентированных, а также на основе глубокой и всесторонней диагностики, через создание условий практического обучения в учебно-производственных мастерских, позволяющих достичь уровня мастера высокого класса, что при определенных условиях возможно для этой категории учащихся.

Одновременное обучение в вечерней школе и профессиональном училище невозможно в виду непомерных нагрузок. Необходимо создать условия освоения образовательных программ основного общего образования в рамках образовательного процесса профессионального училища путем исключения дублирования предметов, увеличения срока обучения с двух до трех лет.

Образовательный процесс должен носить ступенчатый характер в зависимости от состояния здоровья учащегося, уровня его развития, потребности, желания и возможности. Любой этап обучения и профессиональной подготовки носит завершающий характер, учащийся должен иметь возможность изменить траекторию обучения.

Профессиональное училище № 66 осуществляет профессиональную подготовку учащихся с ограниченными возможностями по здоровью по следующим строительным специальностям: «мастер столярно-плотничных и паркетных работ», «мастер отделочных строительных работ». Нами была разработана модель профессиональной подготовки учащихся с ограниченными возможностями по здоровью, которая представлена на рис. 1.

Качество подготовки учащихся в профессиональном училище дало основание для реализации механизма социального партнерства. Перечень основных предприятий-работодателей выпускников коррекционных групп: СУ-24 «Уралмашстрой», УКС «Эльмашстрой», ООО «Атомстройкомплекс», завод им. М.И. Калинина, ООО «Терем», завод «Беторор», ООО «Нова-строй».

Выпускники, успешно зарекомендовавшие себя как специалисты, в том числе продолжившие обучение: А.Б. Костромин (вечерняя школа) – ООО «Метрострой», выпускник 2002 г. (плотник); Н.А. Бондаренко – завод «Беторор», выпускник 2003 г. (плотник); А.А. Кулаковский (Железнодорожный техникум), выпускник 2003 г. (плотник); В.С. Красильников, С.М. Федотова – ООО «Атомстройкомплекс», выпускники 2004 г. (маляры-штукатуры) и др.

Опытно-поисковая работа в профессиональном училище № 66 началась с определения степени готовности педагогического коллектива училища (руководителей, методистов, преподавателей, мастеров производственного обучения) к реализации концепции обучения и воспитания учащихся с ограниченными возможностями по здоровью и их профессиональной подготовки.

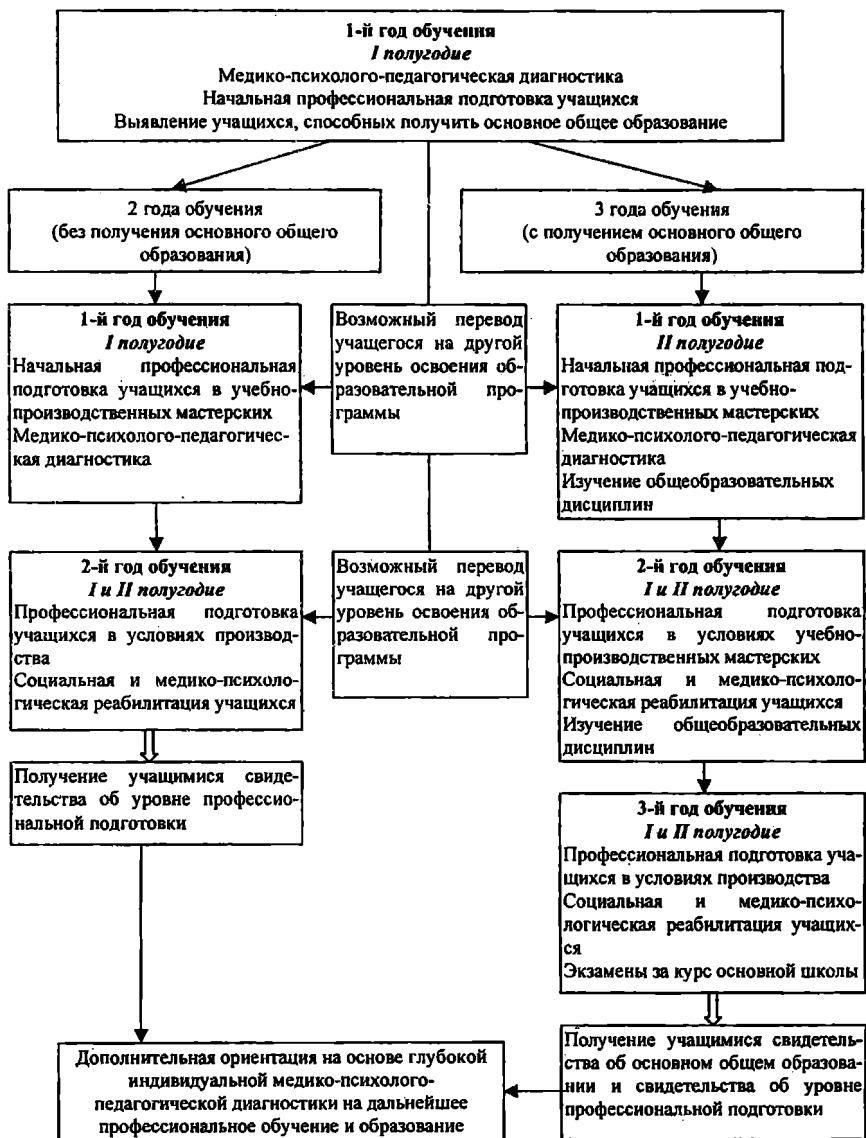


Рис. 1. Модель профессиональной подготовки учащихся с ограниченными возможностями по здоровью

Анализ опытно-поисковой работы следует начать с данных мониторинга успеваемости учащихся коррекционных групп по предметам теоретического и практического обучения.

Успеваемость коррекционных групп 1-го курса в I полугодии 2003/04 уч. г. представлена на рис. 2.

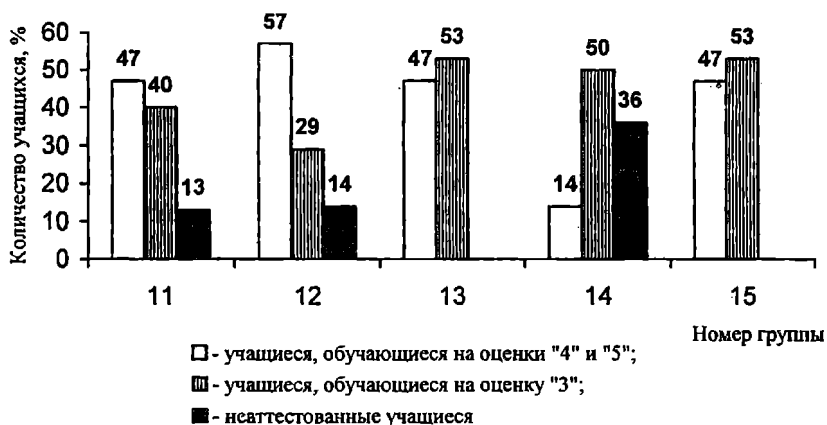


Рис. 2. Успеваемость учащихся 1-го курса в I полугодии 2003/04 уч. г.

Учащиеся групп 11, 12 обучались по специальности «Мастер отделочных строительных работ», групп 13–15 – «Мастер столярно-плотничных и паркетных работ».

Средний процент учащихся, успешно закончивших первое полугодие в 2002/03 уч. г., составил 88%, а в 2003/04 уч. г. – 87%. Небольшая разница объясняется различными умственными способностями учащихся.

Внедрение в работу педагогов лично ориентированных педагогических технологий позволяет осуществлять индивидуальный подход к учащимся с учетом их способностей. Каждый преподаватель ведет мониторинг успеваемости по различным показателям. Педагогические консилиумы в коррекционных группах, которые проводятся по результатам входной диагностики, 1-го и 2-го года обучения, позволяют педагогам, работающим в этих группах, правильно выбрать методику работы. Малая наполняемость групп (не более 15 человек) дает возможность проводить индивидуальную работу с каждым учащимся. Результаты работы педагогического коллектива отражает итоговая аттестация учащихся (таблица).

**Результаты итоговой аттестации учащихся с ограниченными возможностями по здоровью**

Учебный год	Профессия	Кол-во учащихся, чел.	Процент учащихся, получивших оценки «4» и «5»	
			Общеобразовательный блок	Профессиональный блок
2001/02	Мастер отделочных строительных работ	27	42	44
	Мастер столярно-плотничных и паркетных работ	28	41	44
2002/03	Мастер отделочных строительных работ	44	43	48
	Мастер столярно-плотничных и паркетных работ	29	42	46
2003/04	Мастер отделочных строительных работ	43	48	52
	Мастер столярно-плотничных и паркетных работ	25	43	50

Показательным является получение разрядов учащимися, имеющими ограничения по здоровью (рис. 3).



**Рис. 3. Присвоение разрядов учащимся с ограниченными возможностями по здоровью**

Уровень профессиональной компетенции учащихся коррекционных групп в большинстве случаев соответствует их способностям. Однако практика присвоения учащимся повышенных разрядов позволяет говорить о том, что часть учащихся способна освоить профессию на более высоком уровне.

Анализ опытно-поисковой работы свидетельствует, что положительным фактором развития учащихся, имеющих отклонения в умственном развитии, является такая организация учебного процесса внутри училища, при которой учащиеся коррекционных групп находятся в одном ученическом коллективе с учащимися групп, получающими среднее образование. В результате постоянного общения с нормально развивающимися сверстниками происходит постепенная адаптация к реальным жизненным условиям, что облегчает интеграцию в общество.

Вместе с тем практика показала, что для успешной адаптации учащихся в обществе данных условий недостаточно. Были выявлены следующие проблемы, которые требуют решения:

1. Выпускники, получившие в училище достаточную профессиональную подготовку, но без основного общего образования, не могут перейти на более высокую ступень профессионального образования.

2. Существующая в училище система психолого-педагогической диагностики и коррекции не в полной мере обеспечивает социальную реабилитацию учащегося.

3. Уровень медико-психологических знаний педагогов, работающих с детьми, имеющими отклонения в интеллектуальном развитии, является недостаточным.

Динамика роста числа учащихся, получивших повышенные разряды, среди этой категории выпускников такова: в 2000 г. их было 39%, в 2001 – 47, в 2002 – 48%. Значительное число выпускников оказываются конкурентоспособными на рынке труда, что свидетельствует о качестве их профессиональной подготовки, полученной в училище.

Вместе с тем в ходе опытно-поисковой работы были выявлены следующие проблемы: обеспечение выпускников-сирот жильем; квотирование для них рабочих мест; постановка (в отдельных случаях) на учет в центры занятости населения.

Определенная часть этой категории выпускников, к сожалению, имеет слабую мотивацию к труду, иждивенческое, потребительское отношение к окружающим. Социальная защищенность таких выпускников во многом зависит от их желания работать по приобретенной профессии, качества профессиональной подготовки, а также от усвоения ими норм и правил поведения в социуме.

В *заключении* подведены общие итоги проделанной работы и приведены результаты диссертационного исследования.

1. В ходе исследования изучена и выявлена степень разработанности проблемы в педагогической теории и практике в аспекте уточнения психолого-педагогических условий профессиональной подготовки учащихся с ограниченными возможностями по здоровью в учреждении начального профессионального образования. Исследование показало, что их обучение, воспитание и развитие, регулируемое требованиями, выдвигаемыми модернизацией образования, идет довольно медленными темпами вследствие недостаточной разработки психолого-педагогического и медико-социального сопровождения профессиональной подготовки. В настоящее время происходит накопление теоретических и практических знаний по проблемам профессиональной подготовки учащихся, имеющих ограниченные возможности по здоровью.

2. Изучение накопленного научного знания и анализ результатов практической деятельности в области профессионального образования позволили выявить противоречие между необходимостью профессиональной подготовки учащихся с ограниченными возможностями по здоровью и недостаточной разработанностью психолого-педагогических условий успешности такой подготовки.

3. Выявлен и обоснован комплекс психолого-педагогических условий эффективности профессиональной подготовки учащихся с ограниченными возможностями по здоровью, включающий:

- обоснование структуры и корректировку содержания профессиональной подготовки учащихся;
- создание развивающей образовательной среды для каждого учащегося;
- выявление и реализацию личностного потенциала учащихся, обеспечивающего формирование социально-профессиональных качеств, необходимых будущим выпускникам;
- обоснование структуры и содержания деятельности патронатного центра, ориентированного на коррекцию психофизиологических и социальных девиаций учащихся;
- построение учебно-воспитательного процесса на основе блочно-модульного подхода;
- разработку механизма социального партнерства, обеспечивающего трудоустройство выпускников;
- реализацию индивидуального подхода к профессиональному обучению учащихся с использованием дидактических средств, снижающих физические и психологические нагрузки и активизирующих познавательную деятельность учащихся;
- разработку психолого-педагогического и медико-социального сопровождения.

4. Разработана концепция обучения и воспитания учащихся с ограниченными возможностями по здоровью, в основу которой положены обеспечение прав таких учащихся на качественное образование; интеграция лиц с нарушениями развития в общество нормально развивающихся сверстников и взрослых; создание комплекса психолого-педагогических условий, обеспечивающих доступность и адаптивность образовательного процесса к особенностям психофизического развития такой категории учащихся; теоретическое обоснование и реализация на практике выведения учащегося из процесса коррекции и возвращение его в обычную сферу получения образования и профессиональной подготовки.

5. В ходе исследования выявлено, что к основным особенностям профессиональной подготовки учащихся с ограниченными возможностями по здоровью относятся наличие психолого-педагогического и медико-социального сопровождения; разработка программно-методического сопровождения учебного процесса и прохождения производственных практик под руководством опытных мастеров, отслеживающих наращивание объема заданий и состояние морально-психологического климата в рабочем коллективе; наличие материально-технического обеспечения, прежде всего учебно-производственных мастерских, соответствующего нормативам и требованиям современных технологий в строительстве; создание совместно с предприятием-работодателем «школы наставничества», что обеспечивает возможность трудоустройства выпускников; чередование теоретических и практических занятий в целях предотвращения утомляемости и укрепления здоровья с учетом индивидуальных психофизиологических особенностей учащегося и тяжести дефекта; создание условий, обеспечивающих мотивацию учащихся к получению выбранной профессии; посильность поставленных задач для конкретного учащегося.

6. В диссертации с учетом выделенных особенностей и комплекса психолого-педагогических условий профессиональной подготовки учащихся-сирот с ограниченными возможностями по здоровью определена идея создания патронатного центра, содержание деятельности которого построено на блочно-модульном подходе и включает психологический, социальный, медико-оздоровительный и профессионально-образовательный блоки.

7. Осуществлена опытно-поисковая проверка эффективности выделенного комплекса психолого-педагогических условий профессиональной подготовки учащихся, имеющих ограничения по здоровью, что подтверждено показателем качества подготовки выпускников профессионального училища и их востребованностью на рынке труда.

8. Проведенная опытно-поисковая работа позволила заключить, что, несмотря на нарушения познавательной и эмоционально-волевой сферы, учащиеся с ограниченными возможностями по здоровью способны к значительному развитию. Они могут достаточно успешно освоить профессии «мастер



столярно-плотничных и паркетных работ», «мастер отделочных и строительных работ» на уровне 2-го и 3-го разряда при условии создания скорректированного программно-методического сопровождения учебной и трудовой деятельности, учитывающей специфику этой категории учащихся.

9. Опытное-поисковое исследование показало, что осуществление профессиональной подготовки учащихся с ограниченными возможностями по здоровью требует в силу их особенностей более длительного срока обучения. Поэтому представляется целесообразным переход с двухгодичного на трехгодичное обучение этой категории учащихся в учреждении НПО.

10. В ходе опытно-поисковой работы сделан вывод о необходимости создания для особо уязвимой группы учащихся с ограниченными возможностями по здоровью – детей-сирот – патронатного центра. С этой целью разработаны «Положение о патронатном центре для детей-сирот и детей, оставшихся без попечения родителей, получающих начальное (среднее) профессиональное образование» и программа развития патронатного центра, рассчитанная на 2004–2008 гг., а также концептуальные положения организации такого центра.

Диссертация не претендует на полноту изложения всех вопросов, стоящих перед учреждениями начального профессионального образования, осуществляющими профессиональную подготовку учащихся с ограниченными возможностями по здоровью. Актуальными остаются вопросы кадрового обеспечения системы начального профессионального образования высококвалифицированными специалистами, способными творчески трудиться с данным контингентом учащихся.

Основные результаты исследования нашли отражение в следующих *публикациях автора*:

1. *Захаров С.П.* Особенности профессионального обучения подростков с ограничениями по здоровью в учреждении начального профессионального образования // *Вестн. Учеб.-метод. объединения по проф.-пед. образованию.* – Екатеринбург: Изд-во Рос. гос. проф.-пед. ун-та, 2003. – Вып. 2(33). – С. 152–155.

2. *Захаров С.П.* Социальное партнерство как условие успешности профессиональной подготовки учащихся с ограниченными возможностями здоровья // *Теория и практика профессионального образования: педагогический поиск: Сб. науч. тр. / Под ред. Г.Д. Бухаровой; Рос. гос. проф.-пед. ун-т.* – Екатеринбург, 2003. – Вып. 3, ч. 1. – С. 71–74.

3. *Захаров С.П.* Социальное партнерство в учреждении начального профессионального образования // *Вестн. Учеб.-метод. объединения по проф.-пед. образованию.* Екатеринбург: Изд-во Рос. гос. проф.-пед. ун-та, 2003. – Вып. 3(34). – С. 191–195.

4. *Захаров С.П.* Профессиональная подготовка учащихся с ограниченными возможностями по здоровью в учреждении начального профессионального образования // Инновации в профессиональном и профессионально-педагогическом образовании: Тез. докл. 10-й Рос. науч.-практ. конф., Екатеринбург, 20–23 мая 2003 г. – Екатеринбург: Изд-во Рос. гос. проф.-пед. ун-та, 2003. – С. 101–102.

5. *Захаров С.П.* Проблемы профессиональной подготовки детей с ограниченными возможностями по здоровью в образовательных учреждениях системы НПО // Вестн. Учеб.-метод. объединения по проф.-пед. образованию. – Екатеринбург: Изд-во Рос. гос. проф.-пед. ун-та, 2004. – Вып. 1(35). – С. 249–255.

6. *Захаров С.П.* Некоторые аспекты профессиональной подготовки детей с ограниченными возможностями // Проблемы модернизации педагогического образования: Тез. докл. межрегион. науч.-практ. конф., Екатеринбург, 27–28 апр. 2004 г. – Екатеринбург: Изд-во Урал. гос. пед. ун-та, 2004. – С. 29–30.

7. *Захаров С.П.* О профессиональной подготовке учащихся с ограниченными возможностями по здоровью // Проблемы физкультурно-педагогического образования в Уральском регионе: Сб. науч. тр. / Урал. отделение РАО. Челябин. гос. науч.-образоват. центр. – Челябинск, 2004. – С. 189–194.

8. *Захаров С.П.* Имидж учебного заведения как фактор его конкурентоспособности // Начальное профессиональное образование: проблемы и пути решения: Сб. науч. тр. / Под ред. Г.Д. Бухаровой; Рос. гос. проф.-пед. ун-т. – Екатеринбург, 2004. – С. 6–11.

9. *Захаров С.П.* Социальное партнерство в учреждении начального профессионального образования как условие трудоустройства учащихся с ограниченными возможностями по здоровью // Новые педагогические исследования / Акад. проф. образования. – М., 2004. – С. 40–47. – (Проф. образование; Прил. П/№ 3).

10. *Захаров С.П.* Требования к профессиональной подготовке детей, имеющих ограничения по здоровью, в условиях модернизации образования // Актуальные проблемы физкультурно-педагогического образования в Уральском регионе / Урал. гос. акад. физ. культуры. – Челябинск, 2004. – С. 24–29.

11. *Захаров С.П.* Некоторые проблемы обучения учащихся с ограничениями по здоровью в свете модернизации российского образования // Сред. проф. образование Кузбасса: Бюл. – 2005. – № 1–2 (43–44). – С. 54–61.

12. Организация практики учащихся, имеющих ограничения по здоровью на предприятиях строительной отрасли: Метод. пособие / Сост. *С.П. Захаров, Н.В. Павлова*; Проф. училище № 66. – Екатеринбург, 2003. – 30 с.

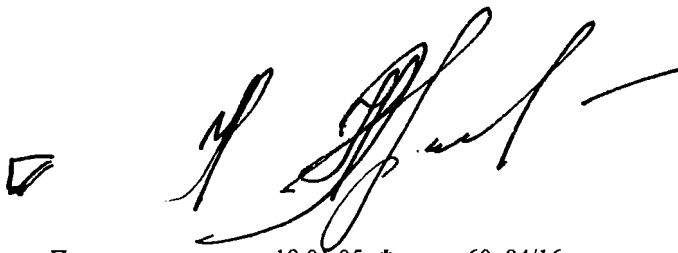
13. Организация деятельности центра психолого-педагогического и медико-социального сопровождения учащихся, находящихся в трудной жизнен-

ной ситуации: Метод. пособие / Сост. С.П. Захаров, Е.В. Никитина, С.А. Симонова; Проф. училище № 66. – Екатеринбург, 2004. – 32 с.

14. Методические рекомендации по предмету «История» в коррекционном образовании / Сост. Е.С. Волошина, С.П. Захаров, Т.А. Яковлева; Проф. училище № 66. – Екатеринбург, 2004. – 15 с.

15. Методические рекомендации по изучению предмета «Основы экологии» в коррекционных группах учащихся / Сост. С.П. Захаров, Э.М. Табуева; Проф. училище № 66. – Екатеринбург, 2004. – 12 с.

16. Методические рекомендации по предмету «Развитие речи» в профессиональном коррекционном образовании / Сост. И.Н. Иванова, С.П. Захаров; Проф. училище №66. – Екатеринбург, 2004. – 18 с.



Подписано в печать 19.01.05. Формат 60x84/16.

Усл. печ. л. 1,6. Уч.-изд. л. 1,9. Тираж 100 экз. Заказ № 10100.  
Российский государственный профессионально-педагогический университет. 620012, Екатеринбург, ул. Машиностроителей, 11.

---

Отдел множительных систем

Уральского государственного педагогического университета.  
620017, Екатеринбург, пр. Космонавтов, 26.

