

То, что касается информационного блока, его возможное использование представляет собой неотъемлемую часть подготовки к производственной практике в рамках будущей профессии. А кроме этого в основном материал рассчитан на знание основ элементарных курсов по психологии человека и возрастной психологии, тем самым после участия в профилактике на первых трех курсах, освоение теории фактически может быть осуществлено только в период до производственной практики.

Комженикова Э.П.

г. Тобольск

Тобольский государственный педагогический
институт им. Д.И. Менделеева

Отчуждение в профессиональной деятельности как проявление профессиональных деформаций на фоне эмоциональной дезадаптации личности

Профессиональное развитие, являясь динамичным и непрерывным процессом самопроектирования личности, детерминируется способностью профессионала использовать внутренние ресурсы для обеспечения оптимальной психической деятельности в профессии и сохранения профессионального интереса к субъекту профессиональной деятельности. Отчужденность становится социальным нормативом поведения -- каждый стремится к уединению, независимости, отстраненности, экономии физических и психических ресурсов.

Решение проблемы эмоциональной дезадаптации в профессии является важным шагом на пути модернизации образования. Результаты психологических исследований и внедрение их в практику реально значимы в любой профессии. Становление профессионала происходит медленно и зависит от множества субъективных и объективных факторов. Каждый этап профессиональной деятельности имеет свою «эмоциональную окраску». Изобилие эмоциогенных факторов, с которыми сталкивается профессионал в процессе выполнения профессиональной деятельности, обуславливает возникновение личностных и профессиональных деформаций. Так, Н.А. Аминов (1995) включает сопротивляемость к развитию эмоционального

пресыщения в структуру терминальных способностей, обеспечивающих и повышающих конкурентоспособность человека.

На возможность эмоциональной дезадаптации в процессе профессиональной деятельности указывают многие психологи, валеологи, врачи (Н.А. Аминов, В.В. Бойко, Ю.С. Жуков, Е. Махер, А.К. Осницкий, А.С. Шафранова, Т.В. Форманюк, Х. Дж. Фрейдсбергер и др.). Изучению характерных личностных и профессиональных деформаций представителей разных профессий посвящен ряд исследований (С.П. Безносков, С.Г. Вершловский, Г.М. Грановская, Э.Ф. Зесер, Л.А. Китаев-Смык, Ю.Л. Львова, А.К. Маркова, Л.М. Митина, Т.В. Форманюк).

Заслуга этих исследований в том, что они подготовили переход от одностороннего позитивного рассмотрения профессиональной деятельности к рассмотрению возможных негативных явлений, возникающих у профессионала в процессе профессиональной деятельности, на разных ее этапах и поиску путей их предотвращения и психокоррекции.

Актуальность подобного подхода обусловлена и востребованностью его практикой общества, нуждающейся в преодолении (и предотвращении) таких негативных явлений, как ранние профессиональные кризисы, профессиональное истощение, выгорание, профессиональная стагнация и др. Исследования негативных явлений профессий указывают на то, что на стадии профессиональной стагнации смены профессиональной деятельности не происходит. Профессионал, адаптировав свои индивидуальные способности и возможности к требованиям профессии, начинает существовать за счет достижений прошлого, эксплуатации стереотипов, канонизации и универсализации собственного опыта (Л.М. Митина).

Личностно развивающая стратегия современного образования предполагает овладение приемами и способами эмоциональной саморегуляции, являющейся одним из важнейших внутренних факторов самокоррекции профессиональных деформаций и сохранения профессиональной заинтересованности на разных этапах профессиональной деятельности.

Сохранение интереса к профессии, к субъекту взаимодействия, желание усваивать новые методы работы, расширять профессиональные знания, и одновременно их углублять, должно постоянно быть своеобразным «маяком» в профессиональной деятельности. Как сохранить оптимальный

уровень работоспособности? Как не растерять знания и не остановиться в их дальнейшем приобретении? Как противостоять трудностям в профессии? Как реагировать на изменения, неизбежно возникающие в профессиональном общении? Как пережить профессиональные кризисы? Почему человек, достигший многого в профессии, вдруг начинает испытывать чувство своей бесполезности, разочарование, потерю смыслов на определенном этапе профессиональной деятельности? Эти и многие другие вопросы волнуют каждого человека, столкнувшегося с подобными явлениями в своей профессиональной деятельности.

Одним из важнейших аспектов исследования профессиональных способностей является содержание, структура и динамика отчуждения в профессиональной деятельности как проявления профессиональных деформаций на фоне эмоциональной дезадаптации личности.

М.В. Полевая в работе «Феномен отчуждения в психологии личности» (1996) даст анализ литературы, так или иначе содержащей характеристики отчуждения. В отечественной психологической литературе отмечаются работы В.С. Мухиной, К.А. Абульхановой-Славской, В.В. Абраменковой, Т.В. Гавриловой, Л.П. Стрелковой, А.В. Петровского, В.А. Петровского, В.И. Слободчикова, В. И. Лебедева, А.М. Прихожан, А.А. Мегрбяна, О.Н. Кузнецова, Т.П. Скрипкиной.

В.А. Петровский, опираясь на категорию и принципы анализа «отраженной субъектности» (1982), рассматривает понятие отчуждение как эффект «неотраженности» индивида в окружающих его людях и, как следствие, в себе самом. В статье «Отчуждение как феномен детско-родительских отношений» (В.А. Петровский, М.В. Полевая, 2001) феномен отчуждения в общем плане рассматривается как потеря человеком чувства собственной субъектности в общении со значимыми другими (и с самим собой, когда имеется особый случай – самоотчуждение человека). В случае отчуждения человек ощущает раскол: он, например, действует как субъект – об этом говорят плоды его активности, но при этом не переживает себя действующим лицом, или, положим, он ощущает, что прожил какой-то период времени (во сне), но не может осмыслить произошедшее. Ощущение утраты субъектности, потеря своего авторства, будь то инициатива или эффект самого действия – признаки отчуждения.

Е.Л. Линева (2003) в статье «Профессиональное отчуждение педагогов» рассматривает понятие профессионального отчуждения как феномен полярный профессиональной идентичности, действенность которого имеет негативный знак – деструкция, разрушение социально-значимых профессиональных структур и отношений.

Исследование эмоциональных тенденций личности профессионала на выборке учителей (N = 136, возраст от 18 до 57 лет), проведенное нами в 1996-1999 гг. показало, что частые и затяжные состояния неблагоприятного физического и психического самочувствия личности становится присутствующими большинству учителей, так как их профессиональная деятельность связана с эмоциональным напряжением. Длительное переживание отрицательных эмоций угнетает психическую деятельность личности, дезорганизует ее. Такие признаки эмоционального поведения учителя в общении как тенденция к эмоциональной отстраненности и переживанию отрицательных эмоций имеют средний уровень выраженности у большинства учителей (см. рис.1).

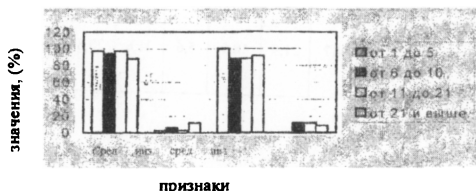


Рис. 1 Выраженность тенденций к эмоциональной отстраненности и переживанию отрицательных эмоций у учителей с разным стажем

Сравнение средних, выборочных дисперсий и средних квадратических отклонений выраженности тенденций личности, способствующих возникновению педагогической индифферентности у учителей с разным стажем работы в школе, показало, что различия в разных группах учителей статистически не значимы (см. табл.1).

Полученные результаты свидетельствуют о том, что стаж не является превалирующим фактором, вызывающим изменение эмоционального поведения учителя. Значительная роль в возникновении педагогической индифферентности принадлежит субъективным факторам, которые составляют внутренние условия эмоционального поведения учителя. Это позво-

ляют предположить, что, дезадаптация эмоционального поведения в процессе профессиональной деятельности, ведущая (и приводящая) к возникновению профессиональных деформаций, продуцируется моделью адаптивного поведения. Построение технологической модели преодоления (и предотвращения) профессиональных деформаций в ходе профессионального развития на основе использования внутренних механизмов эмоционально-волевой саморегуляции открывает путь движения к творческой самореализации и педагогическому мастерству в профессии во вновь создаваемой системе образования.

Таблица 1

Тенденция	СТАЖ											
	от 1 до 5 лет			от 6 до 10 лет			от 11 до 20 лет			от 21 и более		
	\bar{X}	S	S ²	\bar{X}	S	S ²	\bar{X}	S	S ²	\bar{X}	S	S ²
Тенденция к переживанию отрицательных эмоций	17,2	3,8	14,4	17,7	4,2	17,4	17,3	4,1	16,7	19,2	5,2	26,9
Тенденция к эмоциональной отстраненности	15,9	4,7	21,9	18,9	5,6	31,6	20,8	6,4	41,1	22,7	4,3	18,7

Осипова В.А., Хасанова И.И.

г. Екатеринбург, Российский
государственный профессионально-
педагогический университет

Роль самодиагностики в социально- профессиональном воспитании студентов вуза

Оценка успешности социально-профессионального воспитания студентов на всех этапах обучения в вузе должна осуществляться на основе принципа включенного диагностирования.