

согласованных изменений в испытывании тревоги и стремлением к достижению успеха в каком-либо виде деятельности.

Мы склонны объяснять эти результаты недостаточностью выборки и считаем, что дальнейшие исследования могут выявить взаимосвязь между указанными параметрами.

И тем не менее мы считаем, что результаты проведенной диагностики могут быть полезны для дальнейшей разработки исследований в области мотивационной сферы личности и тревожности.

Также полученные данные могут выступать основой для разработки рекомендаций для управленческого органа школы, для учителей-предметников, классного руководителя, родителей и самих учащихся, кроме того, результаты могут быть интересны школьному психологу, и использованы им для дальнейшей работы с учащимися.

Н.В. Калинкина, О.А. Маленьких, Е.В. Дьяченко

**Эмпирическое исследование
особенностей фрустрационных реакций**

(на примере студентов Российского государственного профессионально-педагогического университета)

Проблема фрустрации ставится в плане теоретического обсуждения и в еще большей степени является предметом экспериментальных исследований, но, несмотря на возрастающее количество публикаций, в этой теме еще много неясного. Так, существуют трудности в понимании самого термина «фрустрация». Если обратиться к филологии этого термина, то «frustration» означает расстройство (планов), уничтожение

(замыслов), т. е. указывает на какую-то в известном смысле слова травмирующую ситуацию, сопровождаемую неудачей.

В психологии под термином «фрустрация» (от лат. frustration – обман, разрушение планов) подразумевают психическое состояние, возникающее у человека в ответ на проявление объективно или субъективно непреодолимого препятствия на пути удовлетворения какой-либо потребности, достижения цели или решения задачи.

Для определения особенностей направления и типа эмоциональной реакции на фрустрирующую ситуацию было проведено исследование с участием студентов Российского государственного профессионально-педагогического университета (далее РГППУ), всего 120 человек, девушки и юноши в возрасте от 17 до 23 лет. В работе применялась русскоязычная версия методики рисуночных ассоциаций, предложенной С. Розенцвейгом в 1944 г.

Анализируя направление фрустрации в целом у юношей и девушек, отметим, что в ситуации фрустрации для них наиболее характерна экстрапунитивная реакция (42.1%), направленная на окружение (рис. 1). Студенты пытаются найти причину неудовлетворения своих потребностей, независимую от них самих, обсуждается внешняя причина фрустрации. В подобных ситуациях они склонны обвинять кого-либо или что-либо, что, в свою очередь, может быть связано с неуверенностью в себе, неспособностью брать на себя ответственность.

Импунитивная реакция наблюдается у 35.6 % студентов. В данном случае ситуация рассматривается как неизбежная, но преодолимая со временем, решаемая. Следует отметить, что обвинение окружающих, а также самого себя отсутствует в данной эмоциональной реакции. Студенты, которым присуще это направление реакции более спокойно переносят неудовлетворённость своих потребностей.

Менее всего для студентов характерна интропунитивная эмоциональная реакция (20.6 %), по сути направленная на самого себя с принятием вины или ответственности за исправление ситуации. Предположительно, эта реакция более свойственна студентам старших курсов.

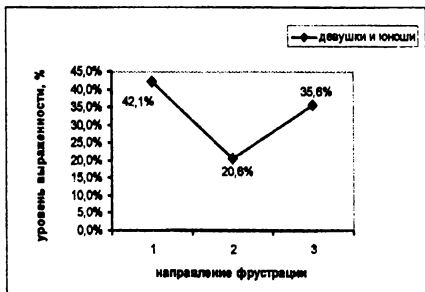


Рисунок 1
Направление фрустрации студентов

- 1 – (E) – экстрапунитивная реакция
- 2 – (I) – интропунитивная реакция
- 3 – (M) – импунитивная реакция

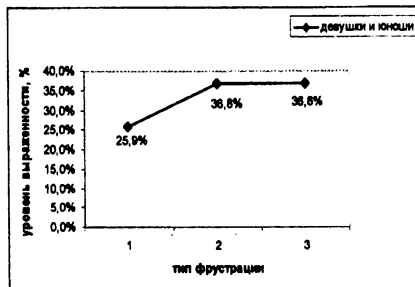


Рисунок 2
Тип фрустрации студентов

- 1 – (O-D) – с фиксацией на препятствии
- 2 – (E-D) – с фиксацией на самозащите
- 3 – (N-P) – с фиксацией на удовлетворение потребности

Далее рассмотрим различия в типах эмоциональных реакций на фрустрирующие ситуации (рис. 2). Отметим равенство полученных данных по типам E-D с фиксацией на самозащите (36.8%) и N-P с фиксацией на удовлетворение потребностей (36.8%). Полученный результат свидетельствует о том, что студенты, помимо проявления самозащиты, выражающейся в форме порицания, упрёка кого-либо, стремятся решить поставленные, но по каким-либо причинам не выполненные задачи, либо уверены, что обстоятельства и ход событий сами приведут к их разрешению. Более высокие результаты по типу E-D по сравнению с типом O-D означают слабую, уязвимую личность. Эмоциональные реакции в данной ситуации сосредоточены на защите своего «Я», чувства собственного достоинства. Реакция N-P – признак

адекватного реагирования и зрелого типа поведения, показатель того, в какой степени человек способен разрешать ситуации.

Тип реакции O-D с фиксацией на препятствии присущ 25.9% студентов. В подобной реакции препятствие, вызвавшее фрустрацию, акцентируется независимо от того, как его рассматривает человек. Это можно наблюдать в так называемом «зацикливании» человека на том, что ему мешает. Чаще всего выйти из подобной ситуации одному сложно, необходимо прибегнуть к помощи с внешней стороны.

Далее обратимся к различиям в направлении реакции отдельно у юношей и девушек (рис. 3). В исследовании мы получили данные по показателю E – очень высокие, M – средние и I – низкие. На основании этого можно сказать, что студенты во фрустрационной ситуации с повышенной частотой отвечают в экстрапунитивной манере. Предположительно, они предъявляют повышенные требования к окружающим, и что, вероятно, выступает признаком неадекватной самооценки. Причём, самооценка может быть как неадекватно заниженной, так и неадекватно завышенной. Уровень выраженности экстрапунитивной реакции у девушек (43.0%) незначительно отличается от юношей (40.4%). Необходимо подчеркнуть, что данное направление реакции присуще большему количеству испытуемых в сравнении с интропунитивной и импунитивной реакцией. Такой результат свидетельствует о повышенной требовательности к своему окружению, низкой способности к адекватной оценке препятствий. Всё это может способствовать возникновению конфликтов, что и происходит у студентов в данном возрасте (17-20 лет). Равенство в уровнях выраженности типов реакций наблюдается при сравнении импунитивной реакции девушек и юношей (34.8% и 37.1% соответственно).

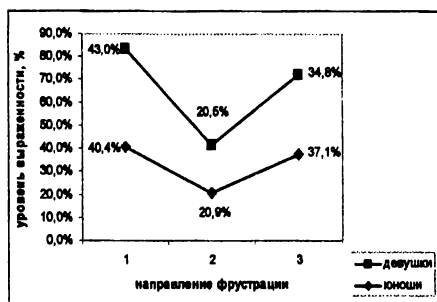


Рисунок 3
Направление фрустрации у юношей и девушек
 1 – (E) – экстрапунитивная реакция
 2 – (I) – интропунитивная реакция
 3 – (M) – импунитивная реакция

Исследовав и проанализировав уровень выраженности типа фрустрации девушек и юношей, мы отметили лишь небольшие различия. На рисунках 4 и 5 изображены графики, показывающие степень выраженности типов реакций у юношей и девушек соответственно. Оценка E-D (тип реакции с фиксацией на самозащите) означает силу или слабость «Я» личности. Этот показатель выше у юношей (37.2%) в сравнении с девушками (36.6%), что свидетельствует о более уязвимой, слабой личности. Реакции юношей в большей степени сосредоточены на защите своего «Я».

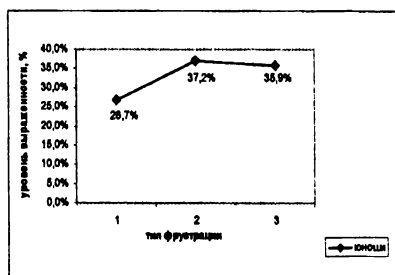


Рисунок 4
Тип фрустрации у юношей

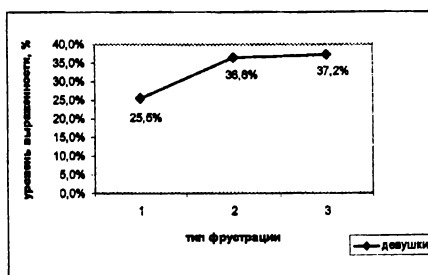


Рисунок 5
Тип фрустрации у девушек

- 1- (O-D) – с фиксацией на препятствии
- 2- (E-D) – с фиксацией на самозащите
- 3- (N-P) – с фиксацией на удовлетворение потребностей

Почти в равной мере проявляется тип реакции N-P – признак адекватного реагирования, показатель той степени, в которой субъект может разрешать фрустрационные ситуации.

Таким образом, исследуя характерные особенности эмоциональных реакций студентов нашего университета, юношей и девушек, в ситуации фрустрации, когда что-либо/кто-либо возникает в качестве преграды на пути к достижению цели, мы обнаружили следующее:

- в целом студентам, как юношам, так и девушкам, наиболее характерны эмоциональные реакции, направленные на внешнее окружение и самозащиту;
- в меньшей степени свойственны эмоции, содержащие обвинение и порицание в собственный адрес;
- равенство полученных данных по типам E-D с фиксацией на самозащите и N-P с фиксацией на удовлетворение потребностей;
- существуют незначимые различия в выраженности фрустрационных реакций девушек и юношей по их направлению – обвинение себя или обвинение других. Реакция самозащиты выражена выше у юношей в сравнении с девушками, что свидетельствует о большей язвимости и менее зрелом типе поведения.

Е.С. Лебедева, Д.Е. Белова

Профессиональная готовность и ценностные ориентации старшеклассников

В жизни каждого человека появляется момент, когда он вынужден задуматься о своём будущем после окончания школы. И вопрос о поиске, выборе профессии является одним из центральных, и в этом смысле