

2. Дорофеев А.В. Проектирование математической учебной деятельности в профессиональном образовании будущего педагога // Образование и наука: Известия Уральского отделения РАО. – № 2 (32), 2005. – С. 82– 90.

3. Чернилевский Д.В. Дидактические технологии в высшей школе. – М.: Юнити, 2002.– 440 с.

М.Т. Дьяконова
г. Добрянка, ГОУ НПО «ПУ-18»

РАБОЧАЯ ТЕТРАДЬ – ЭФФЕКТИВНОЕ СРЕДСТВО РАЗВИТИЯ
ПОЗНАВАТЕЛЬНОЙ АКТИВНОСТИ И ПРОФЕССИОНАЛЬНОЙ
САМОСТОЯТЕЛЬНОСТИ УЧАЩИХСЯ ПО ПРЕДМЕТУ
«КУЛИНАРИЯ»

Поиск путей совершенствования качества подготовки специалистов в начальном профессиональном образовании заставляет учебные заведения пересматривать содержание профессионального обучения и технологию образовательного процесса. Разработка новых методов и приёмов обучения открывает новые возможности для внедрения инноваций в профессиональную подготовку рабочего персонала.

Инновационные образовательные технологии интересуют меня как педагога со стажем давно. Свою работу в этом направлении я начала с того, что, проанализировав уроки теоретического обучения, попыталась обосновать недостатки традиционной технологии обучения.

Основные недостатки следующего характера:

- одинаковая сложность задания для всех обучаемых. Слабые учащиеся ставятся в затруднительное положение, так как не могут выполнить задания. Однако больше всего испытывают неудовлетворенность содержанием работы сильные учащиеся. Они способны сделать больше, но подстраиваются под работу слабых учащихся, постепенно теряют навыки самостоятельной работы;

- низкая активность учащихся на занятиях, где они большую часть времени конспектируют материал или ожидают вопроса от преподавателя;
- низкий уровень мыслительной активности обучаемых, которые включаются в процесс мыследеятельности с единственной целью – запомнить пройденный материал и получить оценку;
- методика контроля знаний сводится к воспроизведению ранее изученного материала.

Устранить недостатки традиционной технологии обучения поможет использование рабочих тетрадей на теоретическом обучении предмету «Кулинария». Цель применения рабочих тетрадей – формирование у учащихся самостоятельных умственных и практических действий, навыков самоконтроля, увеличение объёма получаемой информации на уроке.

Структура рабочей тетради может быть различной. Это обусловлено следующими обстоятельствами:

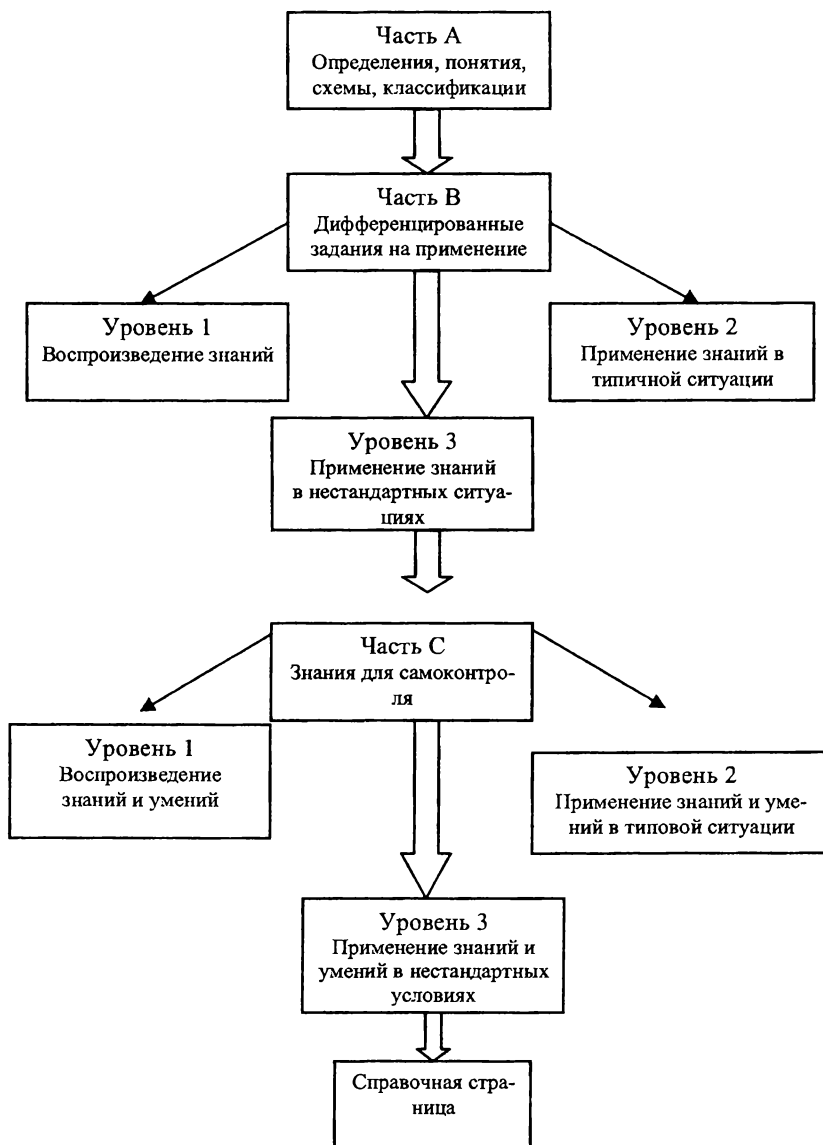
- содержанием изучаемого предмета, степенью его сложности;
- характером (стилем) управления познавательной деятельностью;
- исходным уровнем подготовленности обучаемых;
- возрастными особенностями учащихся;
- условиями протекания процесса обучения;
- творческими способностями преподавателя.

Структура рабочей тетради состоит из трёх частей – А, В, С. (см. рисунок).

В часть **А** входят задания, связанные с воспроизведением теоретического учебного материала. Учебные задания части **А** должен выполнить и усвоить каждый учащийся.

Часть **В** содержит задания трёх уровней. Первый уровень включает задания, направленные на воспроизведение знаний. Второй уровень – задания на применение знаний в типичной ситуации. В третий уровень входят задания на применение знаний в новой, нестандартной ситуации. Выполнять задания каждого уровня следует последовательно. Нельзя выполнять задания второго уровня, не пройдя первый уровень.

Часть **С** рабочей тетради включает задания тестового контроля. Обучаемый может выполнить эти задания и выставить себе оценку.



Модель учебных заданий в рабочей тетради

Если он хочет получить более высокую оценку, ему нужно заново проработать учебный материал.

Главное достоинство такого подхода в конструировании листов рабочей тетради – полная занятость всех учеников, самостоятельно переходящих от уровня к уровню. Это дисциплинирует процесс учения, систематизирует мыслительные процессы, помогает последовательно усвоить материала учебной программой.

П.А. Ерохина

г. Шумиха, ГОУ НПО «ПЛ № 16»

РОЛЬ ИННОВАЦИОННЫХ ТЕХНОЛОГИЙ В ФОРМИРОВАНИИ ПРОФЕССИОНАЛЬНОЙ НАПРАВЛЕННОСТИ УЧАЩИХСЯ ЛИЦЕЯ

Основная цель профессионального образования определена в Концепции модернизации образования до 2010 года. В современных условиях профессиональное образование определяют как взаимосвязанный процесс и результат профессионального обучения и профессионального воспитания, становления и развития личности человека.

Овладение профессией – сложный диалектический процесс, в котором взаимосвязаны и взаимообусловлены объективные и субъективные факторы. Неоспоримым фактом является то, что наиболее успешно личность формируется в деятельности. Успех деятельности человека зависит от его направленности, которая определяет поведение личности, ее активность, отношение к себе, к окружающим. Необходимо отметить, что направленность хорошо раскрывается в избранной человеком сфере профессиональной деятельности. Профессиональная деятельность человека является основой его социальных притязаний, самоутверждения и самореализации.

Специфика контингента учащихся лицея заключается в низком уровне развития общеучебных умений и общей культуры. Анализируя недостатки профессиональной подготовки учащихся, мы пришли к выводу, что большинство учащихся первого курса лицея имеют низкий профессио-