

Министерство образования и науки Российской Федерации
Федеральное государственное автономное образовательное учреждение
высшего образования
«Российский государственный профессионально-педагогический
университет»

**РОЛЬ НЕКОММЕРЧЕСКИХ ОРГАНИЗАЦИЙ В СОЦИАЛЬНОЙ
ПОДДЕРЖКЕ НЕПОЛНОЙ МАТЕРИНСКОЙ СЕМЬИ**

Выпускная квалификационная работа
по направлению подготовки 39.03.02 Социальная работа

Идентификационный код ВКР: 1408131

Екатеринбург 2018

Министерство образования и науки Российской Федерации
Федеральное государственное автономное образовательное учреждение
высшего образования
«Российский государственный профессионально-педагогический
университет»
Институт гуманитарного и социально-экономического образования
Кафедра социологии и социальной работы

К ЗАЩИТЕ ДОПУСКАЮ:
Заведующая кафедрой СЦР
_____ Л.Э. Панкратова
«___» _____ 2018 г.

РОЛЬ НЕКОММЕРЧЕСКИХ ОРГАНИЗАЦИЙ В СОЦИАЛЬНОЙ ПОДДЕРЖКЕ НЕПОЛНОЙ МАТЕРИНСКОЙ СЕМЬИ

Выпускная квалификационная работа
по направлению подготовки 39.03.02 Социальная работа

Идентификационный код ВКР: 1408131

| | | |
|---------------------------------------|-------|----------------|
| Исполнитель: студент группы СР-404 | _____ | В.А. Смирнова |
| Руководитель: ст. преподаватель | _____ | Т.А. Заглодина |
| Нормоконтролер: ст. преподаватель | _____ | Т.А. Заглодина |

Екатеринбург 2018

РЕФЕРАТ

Выпускная квалификационная работа выполнена на 65 страницах, содержит 1 таблицу, 8 рисунков, 2 приложения, 9 нормативных правовых актов и 31 научный источник.

Ключевые слова: НЕПОЛНАЯ СЕМЬЯ, НЕПОЛНАЯ МАТЕРИНСКАЯ СЕМЬЯ, МАТЬ-ОДИНОЧКА, ГОСУДАРСТВЕННАЯ ПОЛИТИКА, СОЦИАЛЬНЫЕ УСЛУГИ, ПОСОБИЯ, НЕКОММЕРЧЕСКАЯ ОРГАНИЗАЦИЯ, СОЦИАЛЬНАЯ ПОДДЕРЖКА.

Объект исследования: неполные материнские семьи.

Предмет исследования: деятельность некоммерческих организаций в социальной поддержке неполной материнской семьи.

Цель работы: проанализировать деятельность некоммерческих организаций по социальной поддержке неполных материнских семей на примере Межрегиональной общественной организации по содействию семьям с детьми в трудной жизненной ситуации «Аистенок».

Дан анализ научной литературы в вопросе определения неполной материнской семьи, нормативно-правовой базы в отношении социальной поддержки государства матерей и детей из неполных материнских семей. Проведен анализ материалов преддипломной практики по деятельности Межрегиональной общественной организации по содействию семьям с детьми в трудной жизненной ситуации «Аистенок»

В результате исследования были выявлены проблемы и преимущества НКО в системе социальных услуг, основные причины обращения неполной материнской семьи в некоммерческую организацию, проанализирована деятельность общественной организации по социальной поддержке неполной материнской семьи.

СОДЕРЖАНИЕ

| | |
|--|----|
| Введение..... | 5 |
| Глава 1. Теоретические подходы к понятию неполной материнской семьи | 8 |
| 1.1. Характеристика неполной материнской семьи, ее особенности и проблемы..... | 8 |
| 1.2. Организация социальной работы и социальной поддержки в отношении неполной материнской семьи со стороны государства..... | 17 |
| Глава 2. Опыт работы межрегиональной общественной организации по содействию семьям с детьми в трудной жизненной ситуации «Аистенок»... | 32 |
| 2.1. Некоммерческие организации в системе социальных услуг: проблемы и преимущества. | 32 |
| 2.2. Анализ деятельности по социальной поддержке неполной материнской семьи Межрегиональной общественной организации по содействию семьям с детьми в трудной жизненной ситуации «Аистенок» | 44 |
| Заключение | 54 |
| Список источников и литературы | 56 |
| Приложения | 60 |

ВВЕДЕНИЕ

В условиях современной России наблюдается низкий уровень материальной обеспеченности населения, увеличение количества неблагополучных семей, отсутствие единой системы семейных ценностей и должного воспитания в обществе, что негативно сказывается на жизнедеятельности общества в целом, и в первую очередь на семейных отношениях. Российская семья является неотъемлемой частью социальной сферы жизни общества и все изменения она, как социокультурный институт переживает в полной мере. Изменения, которые усугубляют положение российской семьи проявляются прежде всего в снижении числа зарегистрированных браков, росте числа разводов, формировании семей, в которых супруги живут по раздельности, падении рождаемости и уменьшении количества детей на одну семью. В результате, российская семья не может в должной мере осуществлять свои основные функции, вследствие чего подрываются основы ее стабильности.

Постепенное разрушение российской семьи, в свою очередь, приводит к фундаментальным изменениям традиционных ролей членов семьи: 1) повышению коэффициента иждивенчества среди мужчин; 2) изменению структуры занятости у женщин; 3) увеличению малообеспеченных слоев населения. Такое положение приводит к складыванию нетрадиционных форм, стилей, образцов семейно-брачного поведения, новой ролевой структуры и ценностных ориентаций в этой сфере жизнедеятельности людей. Одной из таких новых форм семьи является неполная семья, состоящая из детей и одного из родителей. Данная категория семьи более подвержена к социальной нестабильности в жизни общества, поэтому актуализируется необходимость формирования деятельности социальной работы с такими семьями, чтобы предотвратить девиации, которые могут произойти с членами неполных семей.

По статистике большую часть неполных семей составляют семьи, где

ребенок воспитывается женщиной, т.е. материнская неполная семья. Материнство в неполной семье сопряжено с рядом жизненных затруднений, преодоление, которых во многом зависит от социальных условий, личностных и духовно-нравственных качеств одиноких матерей. Особую категорию одиноких матерей представляют юные женщины, которые, как правило, являются социально и личностно незрелыми, не имеют образования и профессии, представлений о социальном предназначении материнства, умений и навыков воспитания ребенка. Это самым существенным образом отражается на поведении женщин и их отношении к детям.

На сегодняшний день социальная работа предполагает работу с неполной семьей как в государственном, так и в некоммерческом секторе. В литературе идет описание только социальной работы с неполными семьями на базе государственных учреждений, но ничего не сказано про некоммерческий сектор, который в силу своих неограниченных возможностей может оказывать социальную поддержку неполным семьям лучше и эффективнее. Учитывая тот факт, что на практике работа некоммерческих организаций по всем направлениям социальной работы с членами неполных семей ведется полным ходом, то существует необходимость осветить это в теории.

В научной литературе причины возникновения неполной семьи в своих работах рассматривали следующие ученые: М. Босанац, Т.А. Гурко, И.Ф. Дементьева, М. Киблицкая, Л.Г. Лунякова. Общими проблемами данных семей для детей посвящены труды Дж. Валлерштайн, М.П. Ган, Т.А. Гурко, Дж. Келли, Б.И. Кочубей, Р. Кэмпбэлл, Л.Ю. Леклер, З. Матейчик, З. Маровой, Я.Г. Николаевой, О.В. Некрасовой, А.С. Спиваковской, Е.Г. Скоковой, В.М. Целуйко, а обоснованием проблем в неполных семьях одиноких женщин занимались А. Варга, А.И. Захаров, О.М. Здравомыслова, Е.И. Иванова, З.Х. Каримова, А.Р. Михеева, В.М. Целуйко.

Объект исследования – неполная материнская семья.

Предмет исследования – деятельность некоммерческих организаций в

социальной поддержке неполной материнской семьи.

Цель исследования – проанализировать роль некоммерческих организаций в социальной поддержке неполной материнской семьи на примере Межрегиональной общественной организации по содействию семьям с детьми в трудной жизненной ситуации «Аистенок»

Задачи:

- 1) изучить феномен неполной материнской семьи, ее особенности и проблемы;
- 2) рассмотреть организацию социальной работы и социальной поддержки в отношении неполной материнской семьи со стороны государства;
- 3) выявить проблемы и преимущества НКО в системе социальных услуг;
- 4) изучить специфику деятельности МОО «Аистенок» по социальной поддержке неполной материнской семьи.

В данной работе были использованы методы теоретического исследования– анализ, научной психологической, социологической литературы, литературы по социальной работе, научно-методической, нормативно-правовой литературы по проблеме исследования, анализ документов, синтез, обобщение исследования и эмпирического- интервью, анкетирование.

Исследование проводилось в Межрегиональной общественной организации по содействию семьям с детьми в трудной жизненной ситуации «Аистенок».

Материалы из выпускной квалификационной работы могут быть использованы, как лекционный материал, в чем заключается теоретическая и практическая значимость работы.

Структура выпускной квалификационной работы: работа состоит из введения, 2 глав, каждая из которых включает в себя по 2 параграфа, заключения, списка источников и литературы, приложений.

ГЛАВА 1. ТЕОРЕТИЧЕСКИЕ ПОДХОДЫ К ПОНЯТИЮ НЕПОЛНОЙ МАТЕРИНСКОЙ СЕМЬИ

1.1. Характеристика неполной материнской семьи, ее особенности и проблемы

Семья – это основанная на браке и(или) кровном родстве малая группа, члены которой объединены совместным проживанием и ведением домашнего хозяйства, эмоциональной связью, взаимными обязанностями по отношению друг к другу. Семья, кроме того, - это сильнейший источник эмоциональных реакций, в благоприятном случае обеспечивающий человеку поддержку, принятие, рекреацию¹.

Принимая семью в качестве объекта социальной работы необходимо учитывать следующее: ее структуру, окружение, функционирование, традиции и обычаи.

В настоящее время в Российской Федерации наиболее распространенный тип семейных отношений – это нуклеарная семья, состоящая из одной пары супругов с детьми или без них. Таких семей в структуре населения России 2/3.

Нуклеарная семья может быть полной или неполной. Неполной называется такая семья, которая состоит из одного родителя с одним или несколькими несовершеннолетними детьми.

Отечественные ученые в области социологии семьи интерпретируют данное понятие следующим образом. Например, Т.А. Гурко считает, что неполной является такая семья, в которой только мать или отец проживает с несовершеннолетними детьми, а классификация таких семей может быть представлена следующим образом: внебрачные (материнские в

¹ Холостова Е.И. Социальная работа: Учеб. пособие. – М.: Дашков и Ко. -2013. С. 473-474.

терминологии С.И. Голода); семьи после развода; семьи, где по причине смерти умер один из супругов (овдовение); семьи, возникшие в результате раздельного проживания супругов по разным причинам. С.И. Голод и А.А. Клецин особо подчеркивают, что неполную семью нельзя смешивать с материнской, так как в материнской практически не было супруга².

Неполные семьи - сегодня уже реальность, на которую трудно закрыть глаза. Число их не только не снижается, но и имеет постоянную тенденцию к росту. Согласно данным Всероссийской переписи населения 2010 года в Российской Федерации 40,7 млн. семей состоит из 2 и более человек. Семьи, имеющие в своем составе несовершеннолетних детей, составляют 17,3 млн. семей. Из них 11 миллионов составляют полные семьи. Остальное количество, т.е. 6 миллионов – это неполные, при этом 5 миллионов – это матери-одиночки³.

Типология неполных материнских семей зависит от причин, по которым мамы остаются одни воспитывать детей. Выделяют: осиротевшую, внебрачную, разведенную, распавшуюся неполную семью⁴. Основными причинами, приводящие к увеличению числа неполных материнских семей являются:

- 1) Увеличение количества разводов.

Развод – частая причина того, что мама остается одна воспитывать ребенка без отца.

В январе-июне 2017 года зарегистрировано 297,5 тысячи разводов, что на 0,2% больше чем в этот же период 2016 года – 296,7 тысячи⁵.

² Гурко Т.А. Актуальные проблемы семей в России. М.: Институт Социологии РАН, 2006г.-223с.

³ Данные Всероссийской переписи населения [Электронный ресурс] – URL: <http://www.gks.ru>

⁴ Овчарова Р.В., Мягкова М.А. Материнство в неполной семье: монография. – Курган: Изд-во Курганского гос. ун-та, 2014. – 17-19 с.

⁵ Щербакова Е.М., Россия: демографические итоги I полугодия 2017 года (часть I) // Демоскоп Weekly. 2017. № 739. URL: <http://www.demoscope.ru/weekly/2017/0739/barom05.php>

Фактор развода в современных условиях стал механизмом, понижающим ценность брачно-семейных отношений. Сегодня наблюдается сокращение доли мужчин и женщин, состоящих в браке, рост численности разведенных и повторно не вступивших в брак женщин.

2) Увеличение количества рождений вне официально зарегистрированного брака.

При внебрачных рождениях семья изначально является неполной, ребенок с первых дней своей жизни воспитывается только матерью, без отца. Такая семья всегда состоит из матери с детьми. Современная семья демонстрирует отказ от патриархальности. Наблюдается тенденция к снижению нормы брачности. Значительная часть людей не видит в семейном образе жизни исключительной ценности и живут в незарегистрированном браке. В данном случае семья изначально является монородительской, и ребенок с первых дней своей жизни воспитывается только матерью, без отца. В обыденном российском сознании за женщинами, воспитывающими ребенка без отца, закрепился термин «мать-одиночка».

Можно выделить 3 категории женщин, решивших родить ребенка без мужа:

- матери, родившие ребенка без мужа сознательно;
- матери, родившие ребенка без мужа вынужденно;
- матери, усыновившие ребенка, без мужа.

Если раньше рождение внебрачных детей происходило в силу непредвиденных обстоятельств, то к концу XX в. – началу XXI в. все больше женщин рожают «вне брака» сознательно, чтобы реализовать свои потребности в материнстве.

3) Увеличение смертности мужчин.

Среди семей, ставших неполными из-за смерти одного из супругов, больше матерей с детьми, чем отцов с детьми. Это можно объяснить тем, что смертность мужчин выше, следовательно, вдов оказывается больше. Именно

поэтому исследователи уделяют большое внимание изучению вдов.

По мнению В. Солодникова, само вдовство является разнокачественным, т.е. существуют две переменные, которые задают специфику вдовства: «естественность» или искусственность вдовства. В первом случае причиной является смерть одного из супругов от естественных причин (старости и сопровождающих ее болезней), во втором – вследствие несчастных случаев, пагубных пристрастий, внезапных заболеваний.

Неполные материнские семьи входят в категорию «семьи группы риска», потому что если вовремя не помочь им разрешить проблему, то ситуация может перерасти в критичную, после чего мама может расстаться со своим ребенком. Проблемы, с которыми сталкиваются такие семьи можно разделить на следующие группы: социально-экономические, социально-психологические, медицинские, проблемы семейного воспитания⁶.

Социально-экономическое направление рассматривает проблемы материального характера, с которыми сталкиваются неполные семьи. Данной проблематикой занимались Е.В. Андрюшина, И.Ф. Дементьева, М.В. Киблицкая, Л.Г. Лунякова, М.Е. Баскакова, М.М. Малышева, З.А. Хоткина, М. Винн, Р. Холман, Д. Мардсен, А. Хопкинсон, Р. Эдвардс.

Трудности неполных семей в экономическом плане выражается прежде всего в том, что социальное положение семьи подходит к черте бедности либо находится за ней. По статусу большинство неполных семей можно охарактеризовать как малообеспеченных и зависимых от пособий. Женщины становятся уязвимы в материальном обеспечении, так как у них снижена конкурентоспособность на рынке труда, которая сопровождается еще и гендерным равенством, а пособия и льготное обеспечение, которое предоставляется государством не способно удовлетворить всех

⁶ Гурко Т.А. Указ. соч.

потребностей, что приводит к семейной нестабильности⁷.

Проблемы экономического характера стоят на первом месте в жизнеустройстве не только неполных материнских семей, но и в семьях, где оба родителя экономически активны. Женщине в одиночку в несколько раз сложнее справиться с материальным положением, чтобы ни в чем не нуждаться. Порой маме приходится быть трудоустроенной на нескольких рабочих местах, чтобы обеспечить жизнь своему ребенку и себе.

Женщины, воспитывающие детей без супругов, неизбежно должны демонстрировать более высокую экономическую активность, что и подтверждается данными исследования описываемого в статье «Феномен одинокого материнства в России: статистико-демографический анализ распространенности и механизмов его формирования»⁸. Итак, среди одиноких матерей 76% работают вне дома за плату, а среди матерей, имеющих супруга, – 64%. В возрасте 30–39 лет различия приобретают еще больший размах: 84% против 68%. В то же время у сорокалетних и пятидесятилетних женщин (когда дети подросли) различия в занятости нивелируются. По данным исследователей субъективная оценка уровня жизни, построенная на вопросе о степени трудности «сводить концы с концами», хуже у одиноких матерей. Этот вывод повторяет результаты исследований, специально ориентированных на изучение уровня жизни и бедности в домохозяйствах разного типа. Жилищная обеспеченность у одиноких матерей, измеренная числом комнат, также хуже, чем у замужних женщин с детьми. Таким образом, несмотря на повышенную трудовую активность одиноких матерей, заметно большую представленность родственников в их домохозяйствах и наличие у многих из них межсемейных поддерживающих трансфертов, одиноким матерям не удается полностью

⁷ Левая Н.А., Неполная семья как фактор социальной нестабильности // Социальная политика и социология. 2014. – №3. 25с.

⁸ Захаров С.В, Чурилова Е.В. Феномен одинокого материнства в России: статистико-демографический анализ распространенности и механизмов его формирования // Мир России. 2013. №4. С.100-101.

компенсировать недостаток второго дохода, который мог бы поступать от отца/ супруга, проживающего в домохозяйстве (Таблица 1).

Таблица 1.

Некоторые характеристики женщин-респонденток, имеющих детей до 18 лет, в зависимости от наличия постоянно проживающего партнера/супруга в том же домохозяйстве

| Характеристика женщины-респондентки | Матери с детьми до 18 лет без партнера/супруга в домохозяйстве, % | Матери с детьми до 18 лет с партнером/супругом в домохозяйстве, % |
|--|---|---|
| Возраст | | |
| До 25 | 8,1 | 9,0 |
| 25-29 | 12,2 | 19,0 |
| 30-34 | 18,3 | 21,6 |
| 35-39 | 19,4 | 19,6 |
| 40-44 | 20,3 | 17,1 |
| 45-49 | 14,9 | 9,2 |
| 50 и старше | 6,9 | 4,4 |
| Средний возраст | 37,7 | 35,6 |
| Работают за плату | | |
| | 76,0 | 63,5 |
| Уровень жизни («сводят концы с концами») | | |
| С трудом | 67,0 | 48,4 |
| С некоторыми усилиями | 27,3 | 41,0 |
| Довольно легко | 3,8 | 7,9 |
| Легко | 2,0 | 2,7 |
| Жилищные условия (число комнат) | | |
| 1 | 26,0 | 15,5 |

| | | |
|-----------|------|------|
| 2 | 40,0 | 38,9 |
| 3 | 27,4 | 35,1 |
| 4 и более | 6,6 | 10,6 |

Следующая категория проблем касается вопросов медицинского обеспечения. Показатели здоровья детей зависят от типа семьи. Заболеваемость в неполных семьях выше и частота возникновения болезни больше. Здоровье внебрачных детей усугубляется еще в утробе матери: такие дети чаще рождаются недоношенными, при этом позже начинают ходить и говорить, у них чаще могут возникнуть острые и хронические заболевания, а протекают такие заболевания у них гораздо дольше и тяжелее, нежели у ребенка, воспитывающегося в полноценной семье⁹. Причиной всего этого становится прежде всего стресс из-за смерти или развода родителей, либо отсутствия отца изначально. Немаловажной причиной таких медицинских показателей происходит из-за недостатка внимания матери и ее низкой медицинской активности, так как ей прежде всего нужно найти средства для обеспечения материальных благ в семье, поэтому не всегда она пользуется возможностью взять больничный лист и в следствие этого ребенок остается недолеченным.

Женщины, как и дети подвержены проблемам в отношении здоровья. Социальные исследования НИИ педиатрии РАМН показали, что 10,5 % женщин после развода страдают нейропсихическими заболеваниями, особенно те, которые имеют маленьких детей. Среди разведенных в 2,5 раза больше женщин-инвалидов, чем среди женщин, состоящих в браке. Одинокие женщины-матери имеют существенно более слабое здоровье, чем матери, живущие с партнером. Они в 7 раз больше жалуются на проблемы с нервной системой, в 2,5 раза чаще у них наблюдаются проблемы психологического характера, которые, в свою очередь, также существенно

⁹ Кучма В.Р., Гигиена детей и подростков: учебник- М.: ГЭОТАР-Медиа, 2012. – 285-279с.

оказывают влияние на их соматическое здоровье. Показатели смертности разведенных женщин в среднем на 21% выше, чем таковые у замужних женщин. Женщины страдают от нервного истощения, слабости, сердечно-сосудистых заболеваний¹⁰.

Во всех случаях, когда женщина остается одна: развод, потеря мужа по причине смерти, расставание с отцом ребенка – приводит ее в отчаяние. Психологический климат в семье с того момента начинает носить диспозитивный характер. В период ухода мужчины из жизни женщины переживается ею депрессиями, стрессовым состоянием и срывах. Женщина в состоянии одиночества окрашивает свою жизнь в черную краску и думает, что ее жизнь на этом остановилась¹¹.

Матери редко удается сдерживать и скрывать свое раздражение по отношению к отцу ребенка. Она может начать проецировать образ своего обидчика на своего ребенка и вымещать злость на нем. Также женщина может запретить общение отца с ребенком, что отрицательно сказывается на психике ребенка, так как он в этой ситуации невинная жертва.

Возможна и иная ситуация, когда мать подчеркивает роль безвинной жертвы, в которой оказался ребенок. При этом она стремится с избытком восполнить недостаток родительской заботы и переходит все разумные пределы: окружает ребенка атмосферой приторной ласки и чрезмерной опеки. Пытается окружить ребенка заботой и любовью, и переходит все грани разумного. Женщина резко может переключиться на ребенка, на его успехи в школе, на его поведение, на его интересы и даже на того, с кем ребенок общается¹².

Ребенок, оказавшийся в ситуации воспитания только одного родителя, не может в полной мере удовлетворить свои психологические потребности.

¹⁰ *Величковский Б.Т.*, Жизнеспособность нации. Взаимосвязь социальных и биологических механизмов в развитии демографического кризиса и изменении состояния здоровья нации населения России. М.: РАМН, 2012. 123-125с.

¹¹ *Целуйко В.М.*, Психология неблагополучной семьи. М.: Владос, 2004.С.43-45.

¹² *Азаров Ю.П.*, Семейная педагогика / Ю.П. Азаров – СПб.:Питер, 2013. С.234-238.

Одинокая мать может быть больше занята работой, ей с трудом удастся сочетать материнские функции и занятость вне дома, и поэтому ее ребенку достанется меньше заботы и внимания, эмоционального тепла.

То же относится и к удовлетворению второй психической потребности — потребности в обучении. Каждый успех ребенка получает одобрение близких ему людей, а каждый нежелательный поступок — порицание. Загруженность работой может помешать одинокой матери наиболее полно и гармонично сродниться с ребенком. Свои обязанности по эмоциональному контакту и активному участию в дошкольной, школьной жизни она перекладывает на воспитателей, а потом и на учителей.

Третий круг психических потребностей относится к области эмоциональных связей ребенка с окружающим миром (потребность в собственном эмоциональном самоутверждении). Эмоциональная привязанность только к матери может в последующем привести к нежеланию ребенка контактировать с другими, «чужими» людьми, ибо он привык к проявлению повышенного внимания одного человека (матери) по причине отсутствия других членов семьи.

Проблематичным остается четвертый круг психических потребностей ребенка — потребность в социальной ориентации. Но и здесь, как показывают наблюдения психологов, не все потеряно для одинокой матери. Если ребенок эмоционально развит, если у него установились правильные отношения с матерью, если в нем сведен до минимума комплекс «утраченного отца», есть надежда, что он не растеряется при знакомстве с лицом противоположного пола¹³.

В рамках воспитательной деятельности одному родителю сложно осуществить полноценный контроль за ребенком и в целом влиять на их поведение. Эффективному воспитанию мешает ряд объективных причин: разрушается привычная триада в семье: «отец + мать + дети»; основная

¹³ Дементьева И. Ф. Негативные факторы воспитания детей в неполной семье. – М.: Педагогика, 2009. – 73-76 с.

причина - чрезмерная занятость на работе, не позволяющая уделять детям достаточного внимания. Чешский психолог З. Матейчек считает, что воспитание в неполной семье — это такое же обычное, нормальное воспитание, только оно осуществляется в более трудных условиях. Важное значение имеет личность того человека, который остался с ребенком один на один. Качества самого воспитателя сыграют в формировании ребенка гораздо большую роль, чем факт неполной семьи.

По мнению А. Я. Варги, воспитание в семье матери-одиночки не всегда влечет за собой негативные последствия для ребенка. Материнство одинокой женщины может быть настолько успешным, насколько желанным для нее стал ребенок. Если он был не случайным, а «запланированным» и долгожданным, то мать может преодолеть многие проблемы, справиться с трудностями «безотцовщины»

Неполная семья сталкивается с рядом трудностей и не обладает достаточным потенциалом для полноценного воспитания семей. Родителю, оказавшемуся главой неполной семьи в силу различных обстоятельств, необходимо осознавать все психологические особенности, которые могут возникнуть в сложившейся ситуации и быть готовым к сделать все, чтобы они смогли привести семью к негативным последствиям. Все проблемы неполных материнских семей в основном возникают из-за того, что женщине нужно выполнять экономическую функцию семьи за двоих, поэтому на остальные функции у нее остается меньше времени.

Опыт множества неполных материнских семей свидетельствует о том, что можно жить нормальной жизнью и в статусе такой семьи, не создавая проблем не для себя не для детей, и если в одиночку справиться бывает тяжело, то всегда можно обратиться к компетентным специалистам, которые поспособствуют преодолеть жизненные барьеры на пути к счастливой жизни.

1.2. Организация социальной работы и социальной поддержки в отношении неполной материнской семьи со стороны государства

Неполные семьи являются традиционным объектом российской социальной работы. С начала - середины 1990-х годов, т.е. с самого начала зарождения и становления сети российских территориальных социальных служб, неполные семьи стали считаться одной из основных категорий семей, потому что находятся в группе риска и поэтому особо нуждаются в мерах социальной защиты и поддержки. Огромное значение в обеспечении жизнедеятельности данной категории семей имеет государственная социальная политика. Социальная поддержка неполных семей — это часть (форма) семейной политики, целью которой является оказание помощи семьям в преодолении разного рода стрессовых ситуаций, в решении проблем, возникающих в их жизни, с которыми они не в состоянии справиться сами, за счет своих внутренних ресурсов. Развитие системы организации социальной поддержки неполных семей направлено на последовательное повышение уровня жизни этих семей, а также на обеспечение доступности и качества социальных услуг. В России социальная поддержка неполных семей ведется через органы социальной защиты населения¹⁴.

Суть деятельности социальных служб по работе с представителями неполных семей является – оказание помощи одинокому родителю и его ребенку(детям) в преодолении жизненных трудностей от сбора документов на оформление какого-либо пособия до психологической работы с членами семьи в преодолении кризисной ситуации¹⁵.

Согласно статье 20 Федерального закона "Об основах социального обслуживания граждан в Российской Федерации» от 28 декабря 2013 г. № 442-ФЗ¹⁶, получателям социальных услуг с учетом их индивидуальных

¹⁴ *Басов, Н.Ф.* Социальная работа с различными группами населения: Учебное пособие. М.: КНОРУС, 2012. – 363 с.

¹⁵ *Кислякова Е.Н.* Социальная работа с неполной семьей // Социальная работа. – 2011. - № 4. – С. 9-13.

¹⁶ Собрание законодательства Российской Федерации от 2013 г., N 52. ст. 7007 (часть I

потребностей предоставляются следующие виды социальных услуг:

1) социально-бытовые, направленные на поддержание жизнедеятельности получателей социальных услуг в быту;

2) социально-медицинские, направленные на поддержание и сохранение здоровья получателей социальных услуг путем организации ухода, оказания содействия в проведении оздоровительных мероприятий, систематического наблюдения за получателями социальных услуг для выявления отклонений в состоянии их здоровья;

3) социально-психологические, предусматривающие оказание помощи в коррекции психологического состояния получателей социальных услуг для адаптации в социальной среде, в том числе оказание психологической помощи анонимно с использованием телефона доверия;

4) социально-педагогические, направленные на профилактику отклонений в поведении и развитии личности получателей социальных услуг, формирование у них позитивных интересов (в том числе в сфере досуга), организацию их досуга, оказание помощи семье в воспитании детей;

5) социально-трудовые, направленные на оказание помощи в трудоустройстве и в решении других проблем, связанных с трудовой адаптацией;

6) социально-правовые, направленные на оказание помощи в получении юридических услуг, в том числе бесплатно, в защите прав и законных интересов получателей социальных услуг;

7) услуги в целях повышения коммуникативного потенциала получателей социальных услуг, имеющих ограничения жизнедеятельности, в том числе детей-инвалидов;

8) срочные социальные услуги.

На основании статьи 19 Федерального закона от 28 декабря 2013 г. № 442-ФЗ социальные услуги предоставляются в форме социального обслуживания на дому, в полустационарной форме, в стационарной форме.

Кроме того, в соответствии со статьей 22 Федерального закона от 28

декабря 2013 г. № 442-ФЗ гражданам, в том числе семьям и детям, при необходимости оказывается содействие в предоставлении медицинской, психологической, педагогической, юридической, социальной помощи, не относящейся к социальным услугам (социальное сопровождение), которое осуществляется путем привлечения организаций, предоставляющих такую помощь, на основе межведомственного взаимодействия.

Социальное сопровождение осуществляется путем привлечения организаций, предоставляющих такую помощь, на основе межведомственного взаимодействия в соответствии со статьей 28 Федерального закона от 28 декабря 2013 г. № 442-ФЗ.

Утверждение порядка межведомственного взаимодействия органов государственной власти субъектов Российской Федерации при предоставлении социальных услуг и социального сопровождения относится к полномочиям субъектов Российской Федерации.

Федеральным законом от 28 декабря 2013 г. № 442-ФЗ также установлено обязательное для исполнения всеми субъектами Российской Федерации условие бесплатного предоставления социального обслуживания для всех несовершеннолетних детей во всех формах социального обслуживания.

В целом можно выделить четыре основных направления, сложившиеся на сегодняшний день в практике социальной работы с неполными семьями учреждений социальной защиты¹⁷:

- оказание экстренных, неотложных мер, направленных на выживание семьи;
- среднесрочные меры различного характера, направленные на поддержание стабильности неполной семьи;
- долгосрочные меры различного характера, направленные на

¹⁷ Дубовикова Л.А. Организация социальной защиты неполных семей// Международный научный журнал «символ науки». 2016. №11. 25-31с.

социальное развитие неполной семьи и ее членов;

– профилактические меры различного характера, направленные на предотвращение возникновения «случайных» неполных семей.

Экстренные меры включают в себя срочные социальные услуги, которые включают в себя:

- 1) обеспечение одеждой, обувью и другими предметами первой необходимости;
- 2) содействие в получении временного жилого помещения;
- 3) содействие в получении юридической помощи в целях защиты прав и законных интересов получателей социальных услуг;
- 4) содействие в получении экстренной психологической помощи с привлечением к этой работе психологов и священнослужителей¹⁸.

Организация социальной работы является полной, если носит межведомственный характер, так как сотрудничество с другими ведомствами может дать представление о характеристике членах семьи и о возможных проблемах, с которыми они сталкиваются, а также получить дополнительную поддержку для семьи. Для того, чтобы получить полную информацию о семье и дать помощь по всем направлениям социальной работы приходится сотрудничать с дошкольными, школьными учреждениями, отделом полиции, комиссией по делам несовершеннолетних, центром занятости, а также с общественными и религиозными организациями.

Одним из значимых направлений поддержки неполных семей в рамках среднесрочной и долгосрочной работы является оказание им психологической помощи и поддержки. Дети и подростки, растущие в неполных семьях, особенно в неблагополучных, в большинстве случаев остро нуждаются в проведении с ними постоянной психологической работы. Как правило, острую потребность в психологической поддержке испытывают

¹⁸Федеральный закон "Об основах социального обслуживания граждан в Российской Федерации" от 28.12.2013 N 442-ФЗ (в ред. от 07.03.2018). Ст. 21. Собрание законодательства Российской Федерации от 2013 г. N 52. ст. 7007 (часть I)

и их одинокие родители или опекуны¹⁹.

Следует отметить, что оказание индивидуальной психологической помощи неполным семьям проводится в рамках среднесрочной и долгосрочной социальной работы, через социальный патронаж и по отдельным индивидуальным запросам. В каждом центре и отделении социальной помощи семье и детям работают психологи. Они берут на себя основную ответственность за психологическое состояние своих подопечных, в числе которых дети и родители и из семей после развода, и семей одиноких родителей, никогда не состоявших в браке, и из многодетных неполных семей²⁰.

В российском обществе бытует мнение о том, что когда женщина остается одна воспитывать ребенка без отцовской поддержки, то ей автоматически присваивается статус матери-одиночки, но законодательно это не так. Юридически определено несколько причин, по которым женщина может являться матерью-одиночкой и получать определенные льготы, пособия и выплаты²¹.

1) Ребенок родился вне брака, при этом отцовство установлено не было и в его свидетельстве о рождении:

– в графе «отец» стоит прочерк — в этом случае дополнительной документации для подтверждения статуса «одиночки» не требуется;

– в графе «отец» указано лицо, записанное со слов матери (в этом случае органами ЗАГС выдается особая справка формы №25, где указано, что запись об отце сделана со слов матери).

2) Ребенок родился в браке, однако впоследствии отцом в судебном

¹⁹ Кислякова Е.Н. Социальная работа с неполной семьей // Социальная работа. – 2011. - № 4. – С. 9-13.

²⁰ Рашитова Л.К. Об основных формах помощи членам неполных семей // Известия Российского государственного педагогического университета им. А.И. Герцена. 2009. №96. URL: <http://cyberleninka.ru/article/n/ob-osnovnyh-formah-sotsialnoy-pomoschichlenam-nepolnyh-semey> (дата обращения: 30.04.2018)

²¹ Левая Н.А. Социальный статус одиноких матерей в Российском обществе // Образование. Наука. Инновации: Южное измерение. 2013. № 5

порядке оспорено отцовство и другое лицо в качестве отца не установлено.

3) В графе «отец» стоит прочерк, мать выходит замуж за мужчину, который воспитывает ее ребенка, но официально не усыновляет (или удочеряет) его.

4) Одинокaя женщина, не состоящая в браке, усыновляет или удочеряет чужого ребенка (на практике это возникает достаточно редко, т.к. предпочтение при процедуре усыновления отдается в первую очередь замужним и женатым кандидатам в усыновители).

Во всех остальных случаях женщине, оставшейся одной с несовершеннолетним ребенком или детьми, присваивается статус неполной семьи:

1) ребенок родился в браке, но:

- родители развелись и перестали проживать совместно;
- отец умер, безвестно отсутствует, лишен родительских прав или признан недееспособным;

2) ребенок родился вне брака, но впоследствии установлено отцовство, однако отец не участвует в воспитании/содержании чада;

3) ребенка усыновляет супруг матери, не являющийся биологическим отцом ребенка, который в дальнейшем перестает проживать с семьей и участвовать в поддержке отпрыска.

Итак, основное различие между матерью-одиночкой и неполной семьей состоит в наличии у ребенка отца, что должно быть записано документально.

К сожалению, сейчас государством на федеральном уровне не устанавливаются никакие дополнительные выплаты на ребенка семьям с особым социальным статусом — и это касается в равной степени как женщин, воспитывающих ребенка без отца после развода, так и матерей-одиночек.

Для неполных материнских семей существуют и другие социальные статусы, влияющие на право получения детских пособий:

- малообеспеченная семья (когда доход на одного члена семьи

ниже прожиточного минимума, который установлен для данного региона);

- многодетная семья (в которой воспитываются 3 и более детей).

Данные статусы нужно подтверждать документально, чтобы получать социальную поддержку от государства. Устанавливаются они исходя из количества детей в семье, состояния здоровья детей, а также прожиточного минимума, который для каждого региона свой.

Сейчас независимо от социального статуса (не важно — одна женщина, или она воспитывает ребенка при поддержке мужчины), мать имеет право на помощь от государства, которая выражается в виде пособий на ребенка²²²³.

1. Пособие по беременности и родам — имеет право получить только мать ребенка, работающая или признанная официально безработной после увольнения при ликвидации организации (выплачивается в размере 100% среднего заработка)

2. Единовременное пособие при рождении ребенка в размере 16350,33 руб. — имеет право получить любой из родителей;

3. Ежемесячное пособие по уходу за ребенком до полутора лет — могут получать мать и иные родственники ребенка, осуществляющие за ним уход и находящиеся в одноименном отпуске (его размер — 40% от заработной платы получателя, либо 3065,69 руб. для неработающих на 1 ребенка, 6131,37 руб. — на 2 и последующих детей);

4. Пособие на первого ребенка до достижения им 1,5 лет в размере прожиточного минимума, при условии, что среднедушевой доход не превышает 1,5-кратного прожиточного минимума, применяемого для трудоспособного населения;

²² *Федеральный закон «О государственных пособиях гражданам, имеющим детей» от 19 мая 1995 года N 81-ФЗ; (в ред. от 19.12.2016) // Собрание законодательства Российской Федерации от 1995 г., N 21, ст. 1929*

²³ *Федеральный закон «О ежемесячных выплатах семьям, имеющим детей» от 28.12.2017 N 418-ФЗ // Собрание законодательства Российской Федерации от 2018 г., N 1, ст. 2 (часть I)*

5. Ежемесячная компенсация в отпуске по уходу за ребенком до 3 лет, равная символической выплате в 50 руб.

6. Ежемесячная выплата на третьего ребенка до 3 лет (на сегодняшний день по решению президента эта выплата действует в 79 субъектах Российской Федерации, в которых демографическая ситуация характеризуется низкой рождаемостью);

7. Пособие на ребенка до 16 лет (до 18 лет при обучении ребенка в образовательном учреждении)

8. Материнский капитал — это мера социальной поддержки, которая предоставляется семьям при рождении (усыновлении) 2-го или последующего ребенка в период с 01.01.2007 по 31.12.2021 года.

9. Региональный материнский капитал на третьего и последующих детей.

Перечисленные виды пособий не будут различаться в зависимости социального статуса матери (одинокая мать, либо неполная семья), но могут быть установлены различные суммы выплат в зависимости от следующих обстоятельств²⁴:

– наличия или отсутствия места работы (работающая мама, безработная, студентка);

– места проживания в определенном регионе (т.к. полномочия для установления размеров социальных пособий отданы на усмотрение региональных властей).

Некоторые виды государственной поддержки в виде натуральных и денежных льгот оказываются мамам, воспитывающим детей в одиночку в независимости от их статуса матери-одиночки (т.е. несмотря на то, есть ли у ребенка официальный отец или нет).

К таким видам поддержки относятся льготы на обеспечение жильем.

²⁴ *Федеральный закон «Об обязательном социальном страховании на случай временной нетрудоспособности и в связи с материнством» от 29 декабря 2006 года N 255-ФЗ (в ред. от 03.07.2016)*

Право на улучшение жилищных условий (получение субсидии на покупку квартиры):

1) положено для единственного родителя, не достигшего возраста 35 лет, в рамках программы «Молодая семья»;

2) распространяется на семью, признанную нуждающейся в улучшении жилищных условий;

3) зависит от обеспеченности жилой площадью каждого члена семьи менее установленной местным законодательством нормы.

Матерям из неполных материнских семей также могут быть предоставлены налоговые вычеты²⁵.

1) Стандартный налоговый вычет на ребенка — это сумма заработка, которой не будет удерживаться подоходный налог (НДФЛ) в размере 13%.

Эта льгота уменьшает налоговую базу и позволяет увеличить «чистый» ежемесячный доход родителя. Неработающие родители, не являющиеся плательщиками НДФЛ, не могут рассчитывать на налоговый вычет.

Слово «стандартный» в определении вычета говорит о том, что возможность его получить не зависит от сторонних факторов: дохода, состава семьи или получения других вычетов. Физически льгота представляет собой сумму, которая ежемесячно вычитается из зарплаты перед тем, как на нее будут начисляться и взиматься налоги.

Вычет может получить любой родитель, усыновитель, опекун, приемный родитель на каждого ребенка:

- от рождения до 18 лет;
- до 24 лет при условии, что ребенок является учащимся, студентом, курсантом, аспирантом, интерном, ординатором и учится по

²⁵ *Налоговый кодекс Российской Федерации часть 2 от 05.08.2000 N 117-3 (в ред. от 04.06.2018). Ст. 218. // Собрание законодательства Российской Федерации от 2000 г. , N 32 , ст. 3340*

очной форме.

2) Социальный налоговый вычет на обучение.

Предоставляется работающим родителям, которые оплачивают очное образование детей возрастом до 24 лет. Они могут получить частичный возврат выплаченного подоходного налога (НДФЛ) с фактически понесенных затрат на платные образовательные услуги, не превышающие в год сумму 50 000 руб. в год. Соответственно максимальный размер НДФЛ, который можно вернуть за 2016 год, составляет 6 500 руб. в год (13%) на каждого ребенка.

3) Налоговый вычет на лечение ребенка.

Из денег, потраченных родителями на платное лечение ребенка, государство может вернуть часть в виде уплаченного подоходного налога (НДФЛ, который в России составляет 13%). Вернуть часть уплаченных налогов можно только в заявительном порядке — то есть только по заявлению родителя, оплатившего лечебные процедуры, поданному в отделение Федеральной налоговой службы (ФНС) при соблюдении установленных законом правил.

Неполная материнская семья, образовавшаяся в результате развода или внебрачного рождения ребенка может рассчитывать на алименты со стороны отца ребенка, в отличие от матери, которая имеет статус одинокого родителя.

Алименты в соответствии с Семейным Кодексом РФ²⁶ с отца ребенка могут быть взысканы:

- 1) добровольно — при наличии соглашения, составленного обоими родителями и заверенного нотариально;
- 2) принудительно — по решению суда с выдачей исполнительного листа и взыскиваемых с помощью Службы судебных приставов.

Минимальный размер выплат на одного ребенка в процентном

²⁶ Семейный кодекс Российской Федерации от 29.12.1995 N 223-ФЗ (в ред. от 29.12.2017) Ст. 80 // Собрание законодательства РФ. 1996. № 1. Ст. 16.

соотношении составляет 25% от общего дохода отца или матери, на двух детей — 33%, на трех и более детей — половина заработка плательщика. Если же плательщик имеет алиментные обязательства по содержанию детей от разных браков, то на каждого из детей должно приходиться не менее 16% от его заработка.

В случае, когда: родитель не имеет постоянного места работы (случайные заработки); получает заработную плату полностью или частично в иностранной валюте; заработная плата обязанного платить ничтожно мала и не сможет покрыть расходы на ребенка (что является существенным ущемлением его прав и интересов) используется метод твердой денежной суммы- оговоренная фиксированная сумма средств.

В случае потери кормильца предполагается выплата пенсии несовершеннолетнему до достижения им 18 лет (либо 24, если продолжается обучение в образовательном учреждении на очном отделении)

Данные виды социальных пособий и их суммы устанавливаются Федеральными законами, которые действуют на всей территории страны и характеризуются единым порядком назначения и расчета, в независимости от конкретного региона.

Помимо этого, согласно Трудовому кодексу Российской Федерации, значимым для неполных семей является ряд «трудовых» льгот²⁷. Во-первых, есть возможность установить неполный рабочий график в виде смещения времени рабочего дня, либо неполной рабочей недели по письменному заявлению матери, а также отказ от ночных, сверхурочных смен и служебных командировок.

Во-вторых, при стационарном лечении, пособие по уходу за ребенком назначается в размере, определяемом в зависимости от продолжительности непрерывного трудового стажа лица, осуществляющего уход за ребенком.

²⁷ *Трудовой* кодекс Российской Федерации от 30.12.2001 №197-ФЗ (в ред. от 05.02.2018) Ст. Собрание законодательства Российской Федерации от 2002 г., N 1, ст. 3 (*Часть I*)

При амбулаторном лечении – за первые 10 календарных дней одиноким матерям в зависимости от продолжительности непрерывного трудового стажа, а, начиная с одиннадцатого дня пособие, исчисляется в размере 50% заработка независимо от продолжительности непрерывного трудового стажа. Пособие по уходу за больным ребенком дошкольного возраста выдается матери за весь период лечения, а пособие по уходу за больным ребенком в возрасте от 7 до 15 лет – за период не более 15 дней, если по медицинскому заключению не требуется большего срока.

Во-третьих, Трудовой кодекс предусматривает некоторые гарантии при расторжении трудового договора по инициативе работодателя. Неполных семей не касается сокращение численности штата работников, увольнение по несоответствию занимаемой должности вследствие недостаточной квалификации или в результате смены собственника имущества организации, принятие необоснованного решения руководителем организации, его заместителями и главным бухгалтером, повлекшего за собой нарушение сохранности имущества, неправомерное его использование или иной ущерб имуществу организации, прекращения допуска к государственной тайне.

В-четвертых, при ликвидации предприятия одиноким матерям, равно как и беременным женщинам, а также женщинам, имеющим детей в возрасте до 3 лет, предоставляются гарантии в виде обязательного трудоустройства, которое ложится на плечи ее нынешнего работодателя.

В-пятых, по заявлению одинокого родителя ему должен быть предоставлен ежегодный дополнительный отпуск без сохранения заработной платы в удобное время продолжительностью до 14 календарных дней. Такой отпуск может быть присоединен к ежегодному оплачиваемому отпуску или использован отдельно – полностью либо по частям. Перенесение этого отпуска на следующий рабочий год не допускается. Но это только в том случае, если в коллективном договоре закреплена гарантия ежегодного дополнительного отпуска без сохранения зарплаты. право на получение 4 дополнительных выходных дня ежемесячно (при воспитании ребенка-

инвалида).

Семья, материнство и детство находятся под охраной государства. Материнство – это реализованная способность женщины к рождению, выкармливанию, воспитанию детей. В понятие «материнство» входят гарантированные законом права женщины по воспитанию, уходу и общению с детьми. В свою очередь, «ребенок» определяется действующим законодательством как лицо, не достигшее 18 лет (несовершеннолетний), вне зависимости, состоят ли его родители в браке или нет. Охрана материнства и детства – это созданные государством условия, направленные на обеспечение необходимых условий для рождения, выживания и защиты детей, их полноценного развития и для реализации семьей всех ее функций в жизни общества. Сюда входят как соответствующие законодательные акты, так и действенные механизмы их реализации, а также гарантии по осуществлению и защите прав матери и ребенка в различных сферах жизнедеятельности.

Для того, чтобы обеспечить все условия охраны материнства и детства необходимо использовать два сектора экономики: государственный и негосударственный²⁸. При осуществлении социальной защиты государство не всегда может быстро и своевременно оказать помощь мамам с детьми: это прослеживается как в назначении пособий, так и в предоставлении социальных услуг в государственных служб по социальному обслуживанию граждан. Третий сектор при помощи реализации деятельности некоммерческих организаций может способствовать снижению нагрузки на государство благодаря тому, что может быстро реагировать на заявления нуждающихся граждан и за короткий срок времени оказать помощь – что так необходимо в работе с женщиной, которая осталась одна воспитывать ребенка или детей, ведь оказавшись в ситуации, где психологическое

²⁸ *Возмилкина Е.Н.* Семья, как объект деятельности социально ориентированных некоммерческих организаций [Электронный ресурс] – URL: <http://web.snauka.ru/issues/2015/11/58982>

состояние может быть неуравновешенным, не все могут трезво смотреть на реальность и вместо того, чтобы впасть в отчаяние, собрать необходимые документы благодаря которым неполная материнская семья сможет получать социальную поддержку.

ГЛАВА 2. ОПЫТ РАБОТЫ МЕЖРЕГИОНАЛЬНОЙ ОБЩЕСТВЕННОЙ ОРГАНИЗАЦИИ ПО СОДЕЙСТВИЮ СЕМЬЯМ С ДЕТЬМИ В ТРУДНОЙ ЖИЗНЕННОЙ СИТУАЦИИ «АИСТЕНОК»

2.1. Некоммерческие организации в системе социальных услуг:

проблемы и преимущества.

В 2015 году прошел форум Общественной палаты РФ «Сообщество». На форуме выступал президент Российской Федерации. Владимир Путин призвал поддержать некоммерческие организации, способные решать задачи, стоящие перед государственными и муниципальными органами власти. Он подчеркнул, что СО НКО зачастую лучше понимают и чувствуют потребности и нужды людей, чем большинство государственных и муниципальных структур. По мнению президента, некоммерческие организации могут эффективнее тратить государственные ресурсы, поэтому предложил предоставить доступ к финансовым ресурсам, которые выделяются государством на социальные цели²⁹.

Некоммерческий сектор с институциональной точки зрения является реализатором интересов граждан государства и основным институтом гражданского общества, с функциональной – выступает в качестве посредника между властью и обществом³⁰. Т.е. там, где требуется быстрое реагирование на возникшую проблему или требуется индивидуальная опека (чего не может позволить себе государство), НКО играют значительную, а иногда и ключевую роль. НКО также важны там, где нужно изменить мировоззрение, где требуются личностные или межличностные изменения, где нужна индивидуальная услуга. Профессиональный потенциал НКО, а

²⁹ Владимир Путин: НКО социальной направленности могут лучше тратить государственные средства, чем госструктуры // [Электронный ресурс] - URL: <https://www.asi.org.ru/news/2015> (дата обращения: 01.05.2018)

³⁰ Косенко О.Ю., К вопросу о роли негосударственных организаций в оказании социальных услуг населению // Международный научный журнал «Инновационная наука». 2016. №3. С.146-149.

также непосредственная заинтересованность и гибкость реагирования на возникающие проблемы, деятельность на межотраслевом уровне – все это определяет ту нишу, тот особый сегмент рынка социальных услуг, который занимают НКО.

Некоммерческий сектор эффективно оказывает услуги населению, он отличается не только способностью оперативно реагировать на нужды различных социально-демографических групп, новые социальные вызовы и проблемы, но и низкими административными издержками, способностью привлекать добровольцев. Деятельность НКО помогает улучшить показатели уровня образования и здоровья нации, что увеличивает эффективность экономики и обеспечивает более высокие темпы экономического роста.

Некоммерческая организация (НКО) - это организация, не имеющая в качестве основной цели своей деятельности извлечение прибыли и не распределяющая полученную прибыль между участниками. Создается для оказания услуг в социальной, благотворительной, культурной, образовательной областях, а также для защиты прав граждан и организаций, оказания юридической помощи.

В соответствии со статьей 2 ФЗ №7 «О некоммерческих организациях» НКО могут создаваться в форме автономной некоммерческой организации, фонда, учреждения, ассоциации или союза, общественной организации, религиозного объединения, национально-культурной автономии и др. Наименование некоммерческой организации в обязательном порядке должно содержать указание на ее организационно-правовую форму и характер деятельности³¹.

На 17 июня 2016 г. Минюстом было зарегистрировано 227 тыс. 397 некоммерческих организаций, в том числе в Москве - 33,8 тыс., в Московской обл. - 15 тыс., Санкт-Петербурге - 12,2 тыс., Свердловской обл. - 6,6 тыс., Краснодарском крае - 6,5 тыс., Татарстане - 5,5 тыс., Башкирии - 5,2

³¹ См.: *Федеральный закон "О некоммерческих организациях"* от 12.01.1996 N 7-ФЗ. Ст.2 // *Собрание законодательства Российской Федерации* от 1996 г., N 3, ст. 145

тыс. Впоследствии 4 тыс. 253 организации были исключены из числа НКО в связи с прекращением деятельности³².

В Екатеринбурге на сегодняшний день существует Межрегиональная общественная организация по содействию семьям в трудной жизненной ситуации «Аистенок». Целями организации являются:

- оказание помощи молодым семьям, женщинам, оказавшимся в трудной жизненной ситуации;
- создание центра оказания помощи подросткам: детям-сиротам, выпускникам интернатных учреждений, детям малообеспеченных семей;
- формирование у подростков активной жизненной позиции, гармоничного внутреннего мира;
- нравственное воспитание родителей и детей;
- пропаганда здорового образа жизни;
- изучение и распространение знаний, способствующих культурному росту и совершенствованию человека, пропаганда народного творчества.

Основные задачи Свердловской региональной общественной организации по содействию семьям с детьми в трудной жизненной ситуации «Аистенок»:

- сопровождение семей с детьми (родными и приемными) с тяжелым материальным положением;
- содействие устройству в новые семьи детей-сирот и детей, оставшихся без попечения родителей;
- предотвращение отказов от детей.

Нами был проведен экспертный опрос в форме неформализованного интервью. В роли эксперта выступила президент организации – Лазарева Лариса Владимировна. Президент организации являлась членом

³² URL <http://unro.minjust.ru/> О деятельности некоммерческих организаций Информационный портал Министерства юстиции Российской Федерации

Общественной палаты г. Екатеринбурга 3-х созывов: 2007-2014 гг., членом попечительского совета Фонда профилактики социального сиротства г. Москва.

Метод интервью – это проводимая по определенному плану беседа, предполагающая прямой контакт интервьюера с респондентом, причем запись ответов производится либо самим интервьюером, либо механически.

Интервью нацелено на выяснение информации о деятельности межрегиональной общественной организации в системе социальных услуг, о трудностях и преимуществе такой организации по отношению к государственным службам социального обслуживания в вопросах социальной поддержки незащищенных слоев населения. Метод интервью проводился в устной форме, запись ответов производилась самим интервьюером.

Интервью состояло из 15 вопросов, которые были разделены на 4 блока:

- вопросы личного характера;
- вопросы, касающиеся клиентов организации;
- про НКО в системе социальных услуг;
- про роль НКО в социальной поддержке неполной материнской семьи.

Так как интервью неформализованное, то оно не предполагает придерживаться определенного перечня вопросов, и возможны дополнительные уточняющие вопросы. Был создан перечень основных вопросов для проведения экспертного опроса (см. приложение 1). На основании данного интервью был проведен анализ деятельности НКО в системе социальных услуг, их проблемы и преимущества.

С 1 января 2017 г. вступил в силу Федеральный закон № 287-ФЗ «О внесении изменений в Федеральный закон «О некоммерческих организациях» в части установления статуса НКО как исполнителя

общественно полезных услуг³³. Закон устанавливает новый правовой статус для НКО – «некоммерческая организация – исполнитель общественно полезных услуг». Согласно с новыми поправками, некоммерческая организация считается исполнителем общественно полезных услуг тогда, когда она является социально ориентированной некоммерческой организацией, которая на протяжении одного года и более оказывает общественно полезные услуги надлежащего качества, не является некоммерческой организацией, выполняющей функции иностранного агента, и не имеет задолженностей по налогам и сборам, иным предусмотренным законодательством обязательным платежам.

Данное нововведение не соответствует целям создания некоммерческих организаций. По мнению Ларисы Владимировны, присвоение статуса исполнителя общественно полезных услуг приведет к ограничению деятельности в рамках миссии организации, ради которой она создавалась. Получается, что организация связывает себя узлами с государством и вступает в реестр государственных услуг, что влечет за собой увеличение документооборота, что в свою очередь создает ситуацию сокращения времени приема клиентов и решения их проблем, так как время уходит на заполнение различных бумаг. Сама Лариса Владимировна, когда решала войти в социальную сферу, чтобы помогать людям отказалась это делать в стенах государственного учреждения социального обслуживания, потому что в силу своего характера она любит выходить за рамки, включать творческий процесс в организацию своей деятельности, чего нельзя сделать в государственном секторе, таким образом выбор формы для своей деятельности стал очевидным – общественная организация.

Финансовое обеспечение организации является единственной

³³ *Федеральный закон "О внесении изменений в Федеральный закон «О некоммерческих организациях в части установления статуса некоммерческой организации - исполнителя общественно полезных услуг" от 03.07.2016 N 287-ФЗ//* *Собрание законодательства Российской Федерации от 2016 г., N 27, ст. 4220 (часть I)*

сложностью, с которой тяжело справиться некоммерческой организации. Для того, чтобы функционировать в полной мере по всем направлениям деятельности нужны средства. Лариса Владимировна признается, что иногда не хватает сил, не времени на фандрайзинг, но социальная помощь и поддержка семьям и детям не сравнится ни с чем. Фандрайзинг общественной организации осуществляется следующим образом: разработка проектов и подача их на различные конкурсы (государственные, корпоративные, частные), сбор средств через специальную ящик-копилку для пожертвований, проводятся мероприятия и акции по сбору средств (благотворительные аукционы, ярмарки), сбор средств через сайт (кнопка «сделать пожертвование»), сбор средств через социальные сети организации (ВКонтакте, Instagram).

Объем финансовой помощи НКО из федерального бюджета в 2014 году составил 10,3 млрд рублей. Субсидии из федерального бюджета на реализацию программ поддержки НКО в 2014 году получили 45 субъектов РФ. Одним из критериев оценки в части принятия и реализации регионами нормативно-правовых актов по поддержке НКО является реализация механизма распределения бюджетного финансирования оказания социальных услуг на конкурсной основе путем предоставления бюджетных субсидий либо реализации механизма закупок работ (услуг) для государственных и муниципальных нужд, отметил директор Департамента инновационного развития Минэкономразвития России Артем Шадрин³⁴.

Из проблемы финансового обеспечения деятельности организации вытекает проблема кадрового обеспечения специалистами НКО. Многие считают, что некоммерческие организации осуществляют свою деятельность,

³⁴ Государственная программа Российской Федерации «Социальная поддержка граждан» Информационный портал Министерства экономического развития Российской Федерации [Электронный ресурс] – URL: <http://economy.gov.ru> (дата обращения 10.05.2108)

привлекая волонтеров и такая практика существует, но только волонтеры задействуются для помощи в проведении благотворительных акций, для работы же с клиентами нужны профессиональные навыки специалиста в сфере социальной работы, чтобы результат был эффективным. Некоторые специалисты «Аистенка» пришли работать к своей деятельности еще будучи практикантами, которые изъявили желание остаться работать здесь на постоянной основе. Для того, чтобы специалисты работали эффективно необходимо в них вкладываться. Во-первых, это оплата труда, о которой президенту организации нужно думать каждый месяц, а во-вторых – это и повышение квалификации, работа по профилактике профессионального выгорания. От практики привлечения волонтеров к основным направлениям деятельности организация отошла еще в 2007 году, так как у них не всегда находится время для того, чтобы проявить помощь, когда это необходимо. Специалисты «Аистенка» - это люди, для которых помощь людям является целью их жизни.

Как показывает практика, НКО, осуществляющие социальное обслуживание и поддержку социально уязвимых категорий населения выполняют задачи гуманистического характера и своей деятельностью дополняют усилия государственных муниципальных служб, но при всем при этом испытывают трудности, связанные с недостаточным взаимодействием с государственными и муниципальными службами, а также с отсутствием отлаженного межведомственного взаимодействия³⁵.

Межведомственное взаимодействие на сегодняшний день развивается постепенно, как отмечает Лариса Владимировна. Работа ведется со всеми ведомствами, но не по всем направлениям, так как положения каждого ведомства расходятся по целям, задачам. Не хватает четкости во

³⁵Колков Б.Ю., Шапиро Б.В., Межведомственное взаимодействие как основа формирования меiproфессиональных команд социально ориентированной некоммерческой организации [Электронный ресурс] // Научные труды Московского гуманитарного университета. 2017. №5. С.29-37. URL:<http://journals.mosgu.ru/trudy/article/view/566> (дата обращения 01.05.2018)

взаимодействии и схемы, по которой можно было осуществлять это взаимодействие.

Нехватка ресурсов некоммерческой организации может сказаться на работе с клиентом, поэтому работа с другими ведомствами и государственными социальными службами необходима. В межведомственном взаимодействии «Аистенка» присутствует трудность коммуникации с органами опеки и попечительства и министерством внутренних дел. Главной целью организации является сохранение семьи, специалисты делают все, чтобы ребенок остался с родителями, а представители органов опеки и попечительства не видят в этом необходимости. Лариса Владимировна считает, что сохранение семьи — это хорошо не только с точки зрения человеческих ценностей, но в этом есть и экономическая сторона вопроса. Государство на содержание ребенка, изъятого из семьи, выделяет 76 тысяч рублей в год, а мама получает на содержание ребенка 56 рублей в месяц, в год это получается 672 рубля, поэтому если в человеке видят перспективу и желание воспитывать ребенка самостоятельно, но для этого нужно немного поддержки из вне, то лучше помочь это сделать, конечно изъять ребенка проще, чем проводить целую работу с семьей, но государство у нас в первую очередь социально-ориентированное, поэтому помогать людям, попавшим в трудную жизненную ситуацию – это задача как государственных служб, так и социально ориентированных некоммерческих организаций.

Получается на практике межведомственное взаимодействие необходимо, но ощутима нехватка ресурсов. При обращении к законодательству мы можем заметить, что все четко прописано в Федеральном законе от 28 декабря 2013 г. № 442-ФЗ «Об основах социального обслуживания граждан в Российской Федерации о межведомственном взаимодействии при организации социального сопровождения и социального обслуживания осуществляется на основе регламента межведомственного взаимодействия (ст.28). Регламент

межведомственного взаимодействия определяет:

- 1) перечень органов государственной власти субъекта Российской Федерации, осуществляющих межведомственно взаимодействие;
- 2) виды деятельности, осуществляемой органами государственной власти субъекта Российской Федерации;
- 3) порядок и формы межведомственного взаимодействия;
- 4) требование к содержанию, формам и условиям обмена информацией, в том числе в электронной форме;
- 5) механизм реализации мероприятий по социальному сопровождению, в том числе порядок привлечения организации к его осуществлению;
- 6) порядок осуществления государственного контроля и оценки результатов межведомственного взаимодействия

Поддержка социально ориентированных некоммерческих организаций органами государственной власти и органами местного самоуправления возможна, если соблюдается следующее условие: организация должна осуществлять свою деятельность в соответствии с учредительными документами деятельности, включая деятельность по социальному обслуживанию, социальной поддержке и защиты граждан.

Некоммерческий сектор – это источник социальных инноваций. Многие образовательные, управленческие и информационные технологии, современные методы социальной работы были впервые внедрены именно некоммерческими организациями, а затем стали частью государственной и муниципальной политики (конкурсы социальных и образовательных проектов, кризисные центры для пострадавших от насилия и т.п.)

За время существования «Аистенка» были реализованы следующие инициативы:

- создание первой пилотной модели профилактики отказов от детей в г. Екатеринбурге и РФ 2003-2004 годы – по настоящее время;

– создание одной из первых в России модели помощи отказным детям на территории детских городских больниц (сохранение психоэмоционального и физического здоровья отказных детей – тиражирование по РФ). Оборудование сенсорно-игровых пространств для отказных детей в 3 - детских лечебных учреждениях при привлечении средств спонсоров - 2006 год и по настоящее время;

– создание первой Школы приемных родителей в г. Екатеринбурге с последующим объединением в Центральную Школу приемных родителей Министерства социальной защиты населения Свердловской области – 2006 год – по настоящее время;

– оборудование сенсорно-игровых пространств для отказных детей в 3 - детских лечебных учреждениях – 2007, 2009 годы;

– оборудование кабинета психологической и психотерапевтической помощи на базе роддома ГКБ №40, ГДБ № 10 для работы по профилактике отказов от детей;

– создание дополнительной услуги в городе – организация на базе Семейного общественного ресурсного центра групп дневного пребывания для детей, не имеющих мест в ДООУ, из числа семей одиноких родителей для получения возможности их родителям получения работы с частичной занятостью – 2012 год;

– создание Ресурсного Общественного Семейного Центра «Аистенок» – переговорной площадки для власти, бизнеса и НКО, а также программы профилактики семейного неблагополучия и социального сиротства; помощь семьям в кризисе для комплексной поддержки семьи путем социально-психологической адаптации в условиях кризиса; профилактика семейного неблагополучия и раннего социального сиротства – 2011 год;

– строительство Семейного кризисного центра временного проживания на 25 мест с рабочими местами для женщин с маленькими

детьми» в г. Дегтярск Свердловской области. Проект областного значения - начало строительства 2014 год и по настоящее время;

– создание межведомственной службы экспертного сопровождения семей с детьми в трудной жизненной ситуации (МОО «Аистенок», СОГА, КДНиЗП Верх-Исетского района, Верх-Исетский суд СО, Следственный комитет) – декабрь 2014 и по настоящее время;

– оборудование комнаты для проведения допроса (опроса) несовершеннолетних с видеофиксацией в Верх-Исетском суде СО.

В современной России понятие «некоммерческая организация» появилось сравнительно недавно, в период перестройки. В СССР понятие некоммерческой организации впервые было введено в 1991 г. Основами гражданского законодательства Союза ССР и его республик. В 1990-х гг. в России нормативная база по НКО получила новый импульс развития, как и рост числа негосударственных НКО. Современное законодательство в отношении некоммерческих организаций вступило в силу еще в конце XX века – это Федеральный закон «О некоммерческих организациях» от 12.01.1996 № 7-ФЗ³⁶. С момента принятия закона прошло больше двадцати лет, и если со стороны государства прослеживается динамика по отношению к некоммерческим организациям, то единого общественного мнения по поводу того, что же такое некоммерческая организация до сих пор не сложилось.

По данным исследования, проведенного в Москве исследовательской группой ЦИРКОН на предмет – отношение населения к деятельности некоммерческих организаций в России, у населения в силу слабой осведомленности о деятельности некоммерческих организаций общественное мнение у них существует в форме общих, интуитивных оценок о данном явлении. Половина респондентов затруднились дать ответ на вопрос о том,

³⁶ *Федеральный закон «О некоммерческих организациях» от 12.01.1996 N 7-ФЗ (в ред. от 05.02.2018) // Собрание законодательства Российской Федерации от 1996 г., N 3 , ст. 145*

что для них некоммерческая организация. 16 % респондентов дали ответ, что это государственные, муниципальные учреждения, 9 % - социальные, благотворительные, религиозные организации, еще 8% связывают деятельность НКО с организациями, не занимающимися бизнесом³⁷.

С момента исследования (2004 год) прошло 14 лет, но ситуация практически не поменялась. Президент общественной организации отмечает тот факт, что люди думают, что «Аистенок» является государственной службой и поэтому специалисты должны оказать им помощь, но случается так, что общественная организация не в силах это осуществить, так как люди не попадают в их целевую аудиторию и у организации нет ресурсов, для того, чтобы осуществить меры по социальной поддержке. После того, как люди получают отказ, то на специалистов выплескивается негативная реакция.

Государство на пути к сотрудничеству с третьим сектором. Оно дает возможность некоммерческим организациям осуществлять деятельность по социальной поддержке и защите слоев населения, которые являются нуждающимися в помощи в полной мере путем предоставления финансовой поддержки. Поддержка проявляется в выделении средств из государственного бюджета на реализацию программ некоммерческих организаций, проводятся конкурсы на получения гранта от президента Российской Федерации, совершенствуется законодательство. Уже сегодня Фонд президентских грантов в рамках конкурса президентских грантов, цель которого – создание поддержки инициатив гражданского общества, выделил 8 млрд. рублей для реализации проектов социально-ориентированных некоммерческих организаций. Все это говорит о том, что государство видит перспективу в сотрудничестве с третьим сектором по тому, как некоммерческие организации проявляют себя на рынке социальных услуг.

³⁷ Исследовательская группа ЦИРКОН Отношение населения к деятельности некоммерческих организаций в России. Аналитический отчет по результатам всероссийского опроса общественного мнения. М. 2004. С.8-9. URL: <http://www.zircon.ru>

2.2. Анализ деятельности по социальной поддержке неполной материнской семьи Межрегиональной общественной организации по содействию семьям с детьми в трудной жизненной ситуации «Аистенок»

В современных условиях женщины представляют собой социально-демографическую группу населения, которая нуждается в социальной поддержке, особенно поддержка необходима, когда женщина по разным обстоятельствам приобретает статус матери, которой одной приходится воспитывать ребенка.

Социальная поддержка – это система мероприятий субъектов социальной работы, направленная на решение проблем личности, которая пребывает в сложных жизненных обстоятельствах путем предоставления ей помощи или необходимых социальных услуг. Социальная поддержка бывает разных видов: материальная, психологическая, педагогическая, юридическая.

Межрегиональная общественная организация по содействию семьям с детьми в трудной жизненной ситуации «Аистенок» на правах субъекта социальной работы оказывает социальную поддержку в разных направлениях.

Для исследования выпускной квалификационной работы, целью которого является анализ деятельности некоммерческих организаций в социальной поддержке неполной материнской семьи была разработана анкета для клиентов Межрегиональной общественной организации по содействию семьям с детьми в трудной жизненной ситуации.

В анкетировании приняли участие 20 респондентов. Данные, которые были обработаны после прочтения анкет отражают теоретические аспекты проблемы на практике.

Просматривая ответы на вопросы анкеты, было выявлено, что все респонденты по половозрастным характеристикам являются женщинами, возраст которых можно определить в диапазоне от 20 до 40 лет (Рисунок 1).

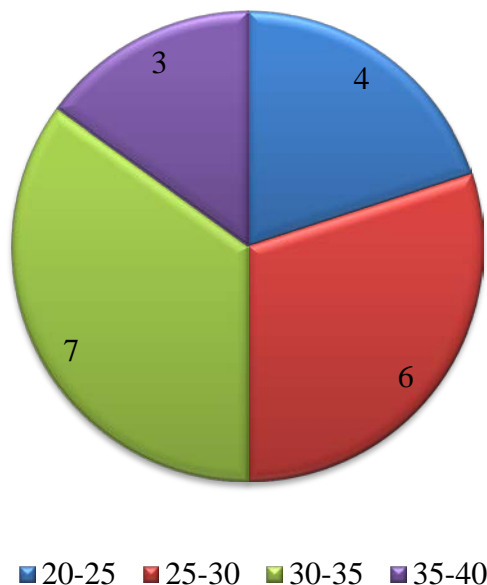


Рисунок 1. Возрастной ценз опрошенных респондентов

У всех опрошенных женщин есть дети, что является обязательным условием для постановки семьи на учет (Рисунок 1). Большинство женщин воспитывает одного ребенка, многодетными являются лишь 4. Возраст детей респондентов по данным анкетирования варьируется от 6 месяцев до 15 лет.

Семья, где женщина одна воспитывает ребенка может столкнуться с проблемами, независимо от возраста ребенка. Это может быть связано с ухудшением материального положения, конфликтов внутри семьи матери, рождением второго и последующих детей, да еще в период беременности могут возникнуть трудности, которые влияют на психологическое состояние женщины. Специалисты «Аистенка» готовы работать с женщиной в любой период ее жизни и ребенком любого возраста, только к каждой семье будет свой подход и помощь будет предоставляться индивидуально.

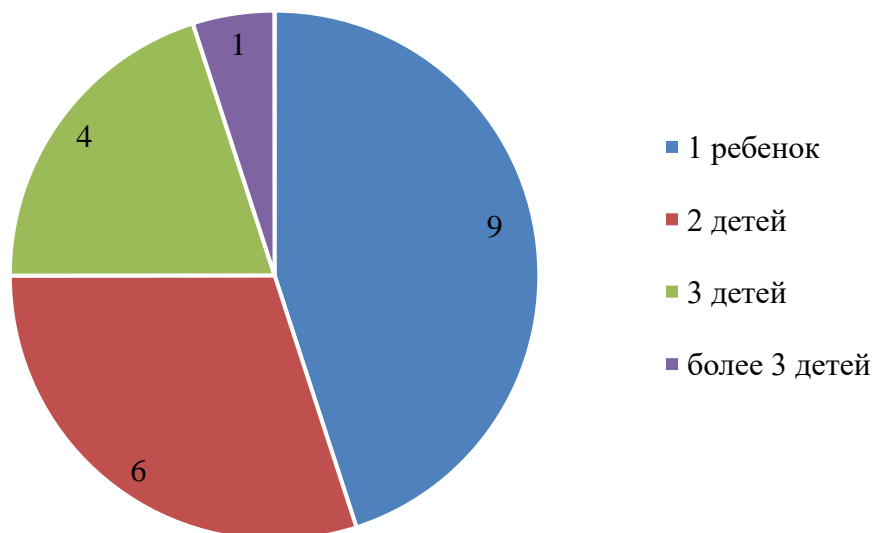


Рисунок 2. Количество детей в семье респондентов

Причинами образования неполных материнских семей является - внебрачное рождение ребенка, развод, овдовение. Ответы опрошенных на вопрос про семейное положение показывает нам то, что все женщины, кроме одной состоят не в зарегистрированном браке. Большинство из них не замужем, 5 разведены, 3 состоят в «гражданском браке» (сожительство) – все это указывает на неполную материнскую семью, так как респонденты имеют несовершеннолетних детей и не состоят в брачных отношениях. (Рисунок 2).

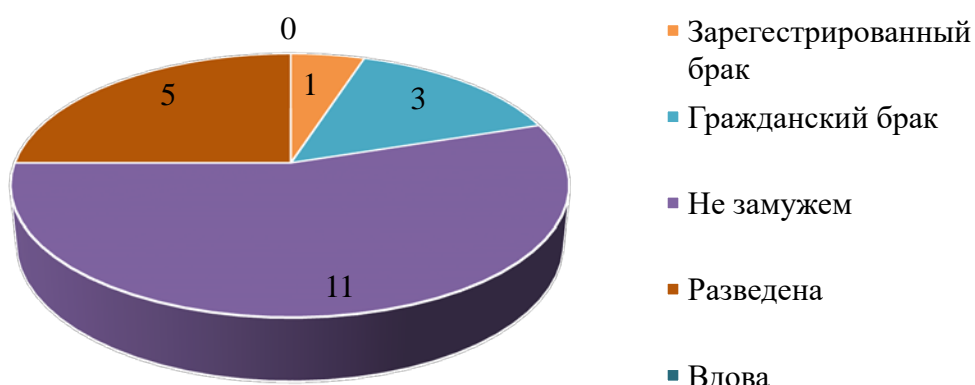


Рисунок 3. Семейное положение респондентов

Анкетирование показало, что информацию о мерах социальной поддержки в организации «Аистенок» респонденты получают в основном сведениям государственных служб. Такой показатель говорит о том, что со стороны государства есть заинтересованность в деятельности некоммерческих организаций. Таким образом проявляется межведомственное взаимодействие и осуществляется помощь неполным материнским семьям. Также женщины о деятельности организации узнают от своего окружения, что говорит о социальной значимости в обществе. Интернет-сайт организации не так популярен среди опрошенных, но это может быть в силу экономических обстоятельств и невозможности воспользоваться данным сайтом, так как нет ресурсов (Рисунок 3).

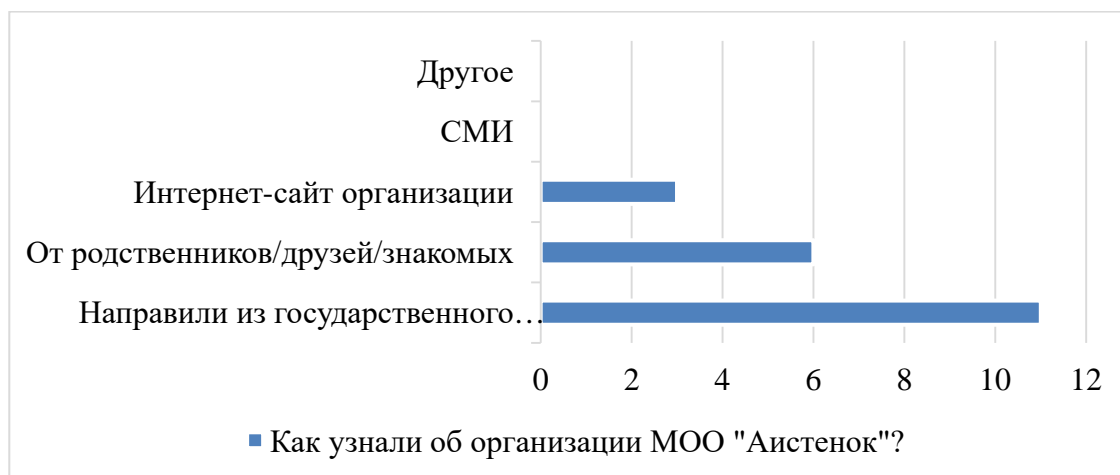


Рисунок 4. Источник информации об общественной организации

Социально-экономические проблемы в семьях, где женщина одна воспитывает ребенка или детей, является основополагающей, поэтому в силу сложного материального положения женщинам приходится обращаться за материальной поддержкой. Исходя из ответов наших респондентов, частой причиной обращения в общественную организацию является низкое материальное положение. Обращения также происходят по причине необходимости психологической и юридической помощи, насилия в семье, отсутствия места жительства и отсутствия места в детском саду для детей (Рисунок 4).

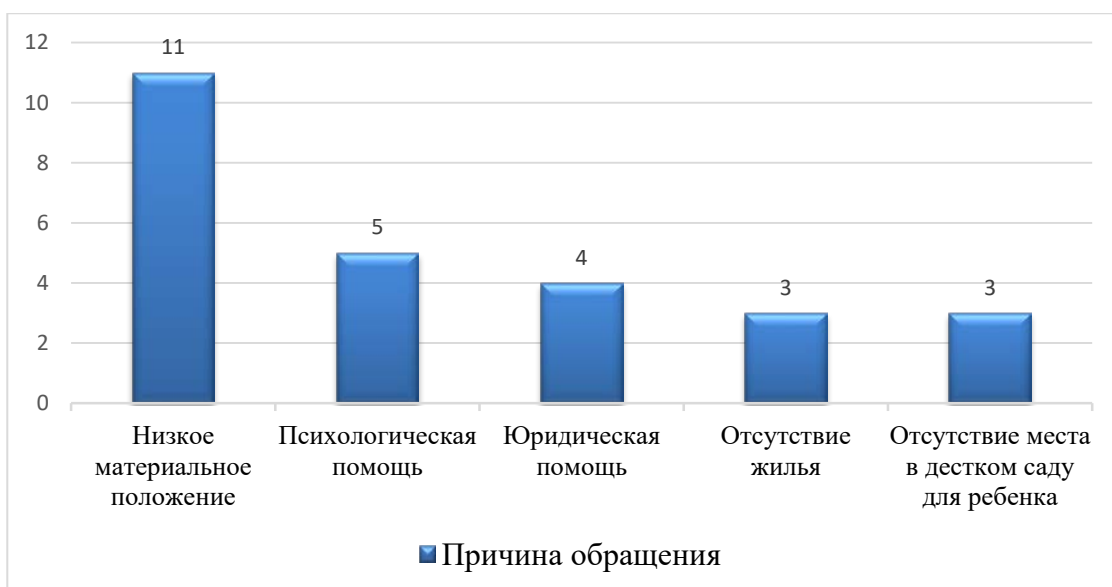


Рисунок 5. Причина обращения в МОУ «Аустенок»

Перед тем как обратиться за помощью в некоммерческий сектор социальной поддержки, больше половины респондентов (11) получали помощь в государственных учреждениях социального обслуживания. Удовлетворены социальным обслуживанием только 7 респондентов.

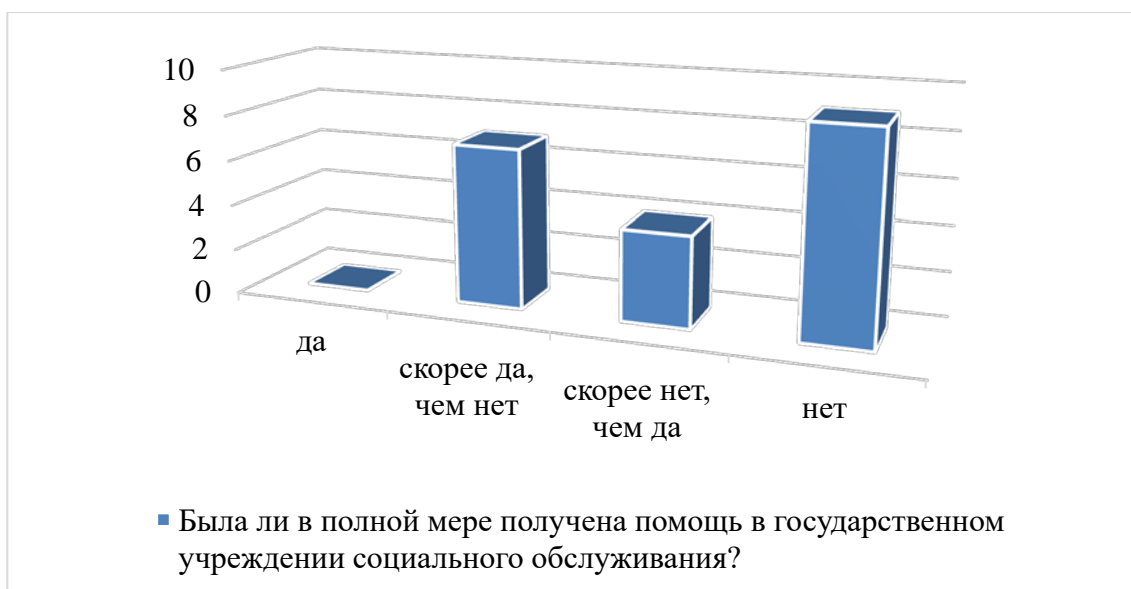


Рисунок 6. Была ли в полной мере получена помощь в государственном учреждении?

Так как основной причиной обращения является низкое материальное положение, то и в большинстве случаев респонденты пользуются

материальной поддержкой, получая ее на социальном складе. (Рисунок 6). Женщины, которые вместе с детьми проживают в кризисной квартире пользуются всем спектром услуг, так как нуждаются в комплексной работе, для того чтобы справиться с кризисной ситуацией. Кризисная квартира рассчитана на 5 неполных материнских семей (количество детей не ограничено). На момент проведения анкетирования в кризисной квартире проживало 3 неполных материнских семьи: 3 женщины и 6 детей. Группа дневного пребывания предназначена для посещения детей, которым не досталась путевка в дошкольное образовательное учреждение, и чьи родители относятся к группе риска. В течение 4-5 часов с детьми занимаются воспитатели, психологи и волонтеры. Пока дети находятся в руках профессионалов, родители получают возможность найти работу с частичной занятостью, тем самым, заработав себе и ребенку на жизнь, решить насущные проблемы до урегулирования трудной жизненной ситуации. Группа на сегодняшний день рассчитана на 10 воспитанников в возрасте от 1,5 лет до 3 лет.

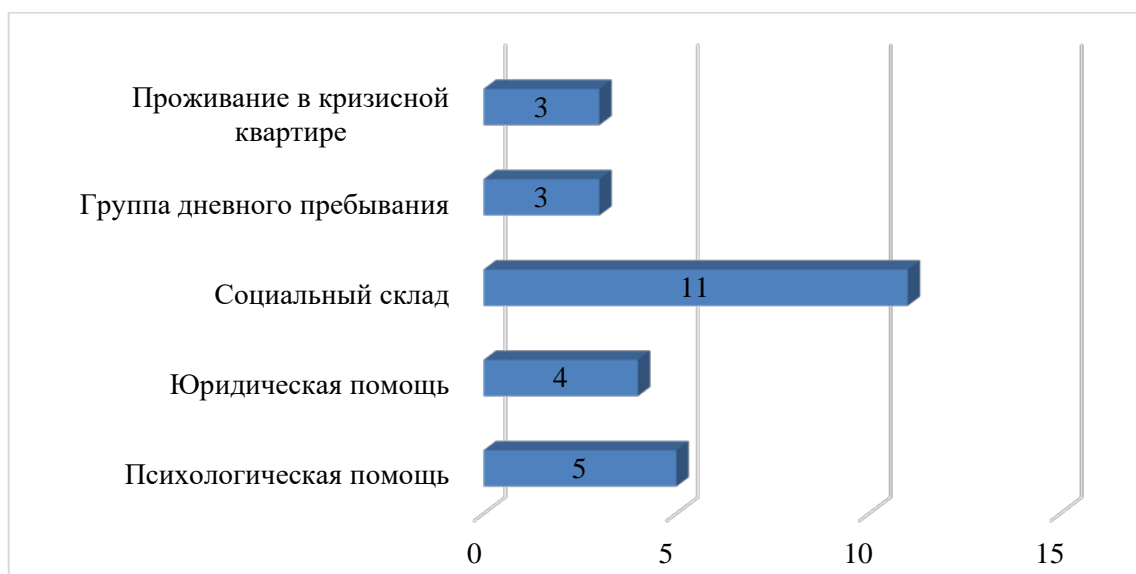


Рисунок 7. Какими услугами МОО «Аистенок» пользуетесь на данный момент?

Как только женщина обратилась за помощью, то ее ставят на учет. Постановка на учет является началом времени работы специалистов по выходу клиента из кризисной ситуации. В большинстве случаев пребывание в организации в качестве клиента продолжается от 2 месяцев до 1 года. На момент проведения анкетирования только 3 респондента находились на учете больше 1 года (Рисунок 7).

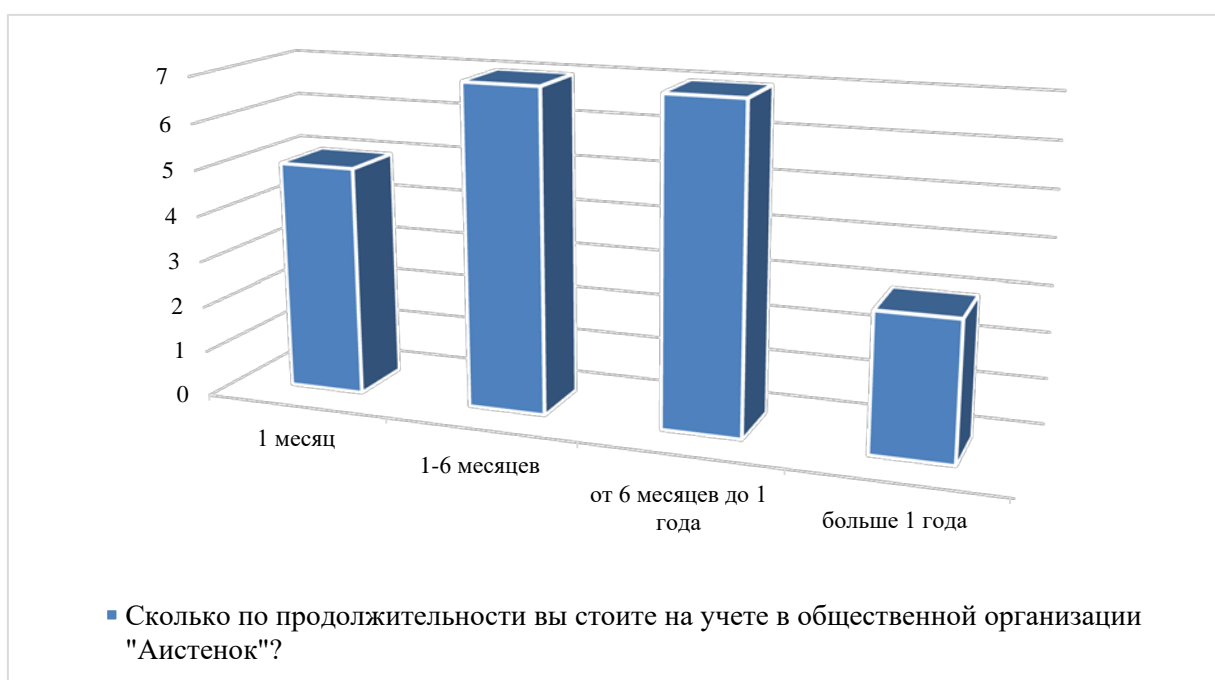


Рисунок 8. Продолжительность времени учета нахождения в организации респондентов

На вопрос «Изменилась ли ваша жизненная ситуация в лучшую сторону после обращения в организацию МОО Аистенок?» лишь 3 респондентов затрудняются ответить, так как они только обратились за помощью, и их проблемы еще решаются специалистами организации. Остальные участники анкетирования дали положительный ответ. Некоторые участники анкетирования дали в своих ответах указали на то, как изменилась их жизнь. Кто-то отметил то, что после обращения в «Аистенок» устроились на работу, так как появилась возможность устроить ребенка в группу дневного пребывания, у кого-то улучшились взаимоотношения с ребенком, а

одна из женщин написала о том, что юристы помогли ей в оформлении документов на получение алиментов.

Многие исследователи отмечают проблему социально-экономического характера главной в существовании неполной материнской семьи. Проанализировав ответы респондентов на вопросы анкеты, мы можем заметить то, что большинство обратилось в общественную организацию по причине низкого материального положения. С целью выявления особенностей работы НКО в рамках социальной поддержки нами был произведен анализ документов социальных проектов, которые отражают специфику деятельности организации, их цели и задачи по решению проблем семей с детьми в трудной жизненной ситуации. Решение проблем социально-экономического характера в отношении семей с низким материальным положением есть в проекте, в рамках которого осуществляется сбор и выдача вещей для семей, находящихся в трудной жизненной ситуации. Проект под названием «Социальный склад» реализуется с января 2006 года.

Социальный склад – это прием и выдача населению города и области товаров первой необходимости: продуктов, детского питания, колясок, кроваток, детской одежды и обуви, средств гигиены.

В рамках программы проводятся благотворительные акции по сбору средств гигиены, подгузников, одежды и обуви для детей из малообеспеченных и многодетных семей, а также для детей-отказников, которые лежат в стационарах детских больниц.

Программа преследует цель – социальная помощь малообеспеченным семьям и осуществляет задачи:

- 1) социальная и материальная поддержка семьи;
- 2) повышение материального благосостояния семьи до прожиточного минимума;
- 3) смягчение последствий кризисных ситуаций с выходом на самопомощь;
- 4) предупреждение отказов от ребенка и изъятия ребенка из семьи

Пользоваться услугами программы клиент в праве в период от 1 месяца до 3 лет.

Для того, чтобы клиент смог получать материальную поддержку клиент вместе со специалистом по социальной работе проходит несколько этапов:

- 1) сбор документов, оценка ситуации и по необходимости постановка на учет в организацию;
- 2) составление индивидуального плана выхода из тжс (определение вида помощи, заключение договора и совместно с клиентом составления плана действий);
- 3) мониторинг случая (при каждом обращении клиента специалист проводит мониторинг и оценку изменений жизненной ситуации, при необходимости вносит коррективы в план действий).

В рамках программы клиент кроме материальной помощи (товары первой необходимости: продукты, детское питание, средства гигиены; а также коляски, кровати, игрушки, домашняя утварь, детская и взрослая одежда и обувь) может получить еще помощь психологическую и юридическую.

Условие программы заключается в том, что клиенты в рамках договора/периода нахождения на учете и в программе могут посещать социальный склад не чаще одного раза в месяц.

Результативность проекта ожидается в том, что после помощи семье:

- 1) ребенок останется в родной семье;
- 2) решаться бытовые, социальные затруднения;
- 3) семья будет обеспечена продуктовым минимумом и товарами первой необходимости;
- 4) семья выйдет на самообеспечение.

За 2017 год услугами социального склада воспользовались более 500 семей, а специалистами социального склада оказано 1785 услуг. В 2017 году

для эффективности работы проекта было отремонтировано и оборудовано дополнительное помещение.

ЗАКЛЮЧЕНИЕ

Неполная материнская семья, являясь объектом социальной работы имеет свои особенности и проблемы. Большинство женщин может потерять контроль над ситуацией и разрушить то, что осталось от семьи, а остается самое главное – отношения матери и ребенка. Помощь в которой нуждается неполная материнская семья – разная: психологическая, юридическая, экономическая, социально-педагогическая. Государство выступая гарантом социальной защиты граждан предоставляет меры социальной поддержки семьям, независимо от того к какой категории они относятся, а социальная работа ведет деятельность в разных направлениях по устранению проблем такой семьи. Комплексный подход к решению проблем всегда являлся лучшим по показателям. В решении выхода семьи женщины с ребенком тоже нужно подходить комплексно и рассматривать не только государственный сектор экономики в решении трудной жизненной ситуации, но и негосударственный, а лучше взаимодействие двух этих секторов.

В ходе исследования с помощью анализа научной, социологической литературы раскрыт феномен неполной материнской семьи, ее особенности и проблемы, проанализирована законодательная основа социальной поддержки неполным материнским семьям и выявлен недифференцированный подход для назначения льгот, пособий и выплат. Все пособия носят общий характер, нет отдельной категории именно неполным материнским семьям.

Методом эмпирического исследования- интервью было выявлено, что основной проблемой в осуществлении деятельности является финансовое обеспечение и нехватка собственных ресурсов, поэтому есть необходимость межведомственного взаимодействия для того, чтобы помогать семьям. Преимуществом же является то, что нет рамок для внесения творчества в процесс в деятельности по содействию семьям с детьми в трудной жизненной ситуации, воплощение в жизнь новых проектов и инициатив, которые существенно улучшают жизнь клиентам, находящимся на учете в

некоммерческой организации.

По результатам анкетирования – второго метода исследования, было выявлено, что материнские неполные семьи в большинстве случаев испытывают трудности в связи с низким материальным положением, поэтому обратились «Аистенок».

Изучив положительный опыт некоммерческого сектора в решении социальной поддержки неполной материнской семьи на примере Межрегиональной общественной организации по содействию семьям с детьми в трудной жизненной ситуации нужно сказать о том, что значение некоммерческих организаций нужно повышать в системе оказания социальных услуг, так как они отличаются способностью быть максимально приближенными к потребностям и проблемам конкретного человека. Успешная работа в социальной сфере некоммерческих организаций может существенно снизить нагрузку на государство, если будет хорошо развит третий сектор экономики.

В настоящее время тенденции развития третьего сектора экономики позволяют привлекать негосударственные некоммерческие организации к оказанию услуг в социальной сфере. В этой связи возникает необходимость повышения эффективности взаимодействия государственного и негосударственного секторов экономики для решения социальных задач государства. Главное – правильно выбрать механизм, в том числе форму взаимодействия НКО с органами власти, которые позволят грамотно использовать потенциал некоммерческих организаций, а не загонять их в государственные рамки, потому что очень просто создать бюрократизацию и в некоммерческом секторе, воплотив в жизнь очередной федеральный закон, но тогда какой смысл останется от определения «некоммерческая», если люди специально создают организации такого типа, чтобы быть вне рамок, которые смогут ограничивать их деятельность.

СПИСОК ИСТОЧНИКОВ И ЛИТЕРАТУРЫ

1. *Азаров, Ю.П.* Семейная педагогика / Ю.П. Азаров – СПб.: Питер, 2013. – 400 с.
2. *Басов, Н.Ф.* Социальная работа с различными группами населения: Учебное пособие. М.: КНОРУС, 2012. – 363 с.
3. *Величковский Б.Т.,* Жизнеспособность нации. Взаимосвязь социальных и биологических механизмов в развитии демографического кризиса и изменении состояния здоровья нации населения России. М.: РАМН, 2012. 255с.
4. *Владимир Путин:* НКО социальной направленности могут лучше тратить государственные средства, чем госструктуры // [Электронный ресурс] - URL: <https://www.asi.org.ru/news/2015> (дата обращения: 01.05.2018)
5. *Возмилкина Е.Н.* Семья, как объект деятельности социально ориентированных некоммерческих организаций [Электронный ресурс] – URL: <http://web.snauka.ru/issues/2015/11/58982>
6. *Государственная программа Российской Федерации «Социальная поддержка граждан»* Информационный портал Министерства экономического развития Российской Федерации [Электронный ресурс] – URL: <http://economy.gov.ru>
7. *Гурко Т.А.* Актуальные проблемы семей в России. М.: Институт Социологии РАН, 2006г.-223с.
8. *Данные* Всероссийской переписи населения [Электронный ресурс] – URL: <http://www.gks.ru>
9. *Данные* с сайта Росминтруд [Электронный ресурс] – URL: <https://rosmintrud.ru/docs/mintrud/protection/394>
10. *Дементьева И.Ф.* Негативные факторы воспитания детей в неполной семье. – М.: Педагогика, 2009. – 159 с.

11. *Дубовикова Л.А.* Организация социальной защиты неполных семей // Международный научный журнал «символ науки». 2016. №11 №11. 25-31с.
12. *Захаров С.В, Чурилова Е.В.* Феномен одинокого материнства в России: статистико-демографический анализ распространенности и механизмов его формирования // Мир России. М.: 2013. №4. С.86-117.
13. *Захаров С.В.* Одинокое материнство в России // Демоскоп. 2013. №553. 1-20с. [Электронный ресурс] URL: <http://www.demoscope.ru/weekly/2013/0553/demoscope553.pdf>
14. *Исследовательская группа ЦИРКОН* Отношение населения к деятельности некоммерческих организаций в России. Аналитический отчет по результатам всероссийского опроса общественного мнения. М. 2004. С.8-9. [Электронный ресурс] – URL: <http://www.zircon.ru>
15. *Калабихина И.Е.*, Российская неполная семья: перспективы и реалии. – М.: ТЕИС, 2010. – 264 с.
16. *Кислякова Е.Н.* Социальная работа с неполной семьей // Социальная работа. – 2011. - № 4. – С. 9-13.
17. *Колков Б.Ю., Шапиро Б.В.*, Межведомственное взаимодействие как основа формирования меiproфессиональных команд социально ориентированной некоммерческой организации // Научные труды Московского гуманитарного университета. 2017. №5. С.29-37. [Электронный ресурс] – URL: <http://journals.mosgu.ru/trudy/article/view/566> (дата обращения 01.05.2018)
18. *Косенко О.Ю.*, К вопросу о роли негосударственных организаций в оказании социальных услуг населению // Международный научный журнал «Инновационная наука». 2016.№3. С.146-149.
19. *Кучма В.Р.* Гигиена детей и подростков: учебник- М.: ГЭОТАР-Медиа, 2012. – 480с.
20. *Левая Н.А.* Социальный статус одиноких матерей в Российском обществе // Образование. Наука. Инновации: Южное измерение. 2013. № 5
21. *Левая Н.А.*, Неполная семья как фактор социальной нестабильности

// Социальная политика и социология. 2014. – №3. 21-28с.

22. *Малева Т.М., Овчарова Л.Н.* Социальная поддержка: уроки кризисов и векторы модернизации. М.: Дело, 2010. 313с.

23. *Налоговый кодекс Российской Федерации часть 2 от 05.08.2000 N 117-3 (в ред.от 04.06.2018).* Ст. 218. Стандартные налоговые вычеты п.4 Ст. 219. Социальные налоговые вычеты

24. *О деятельности некоммерческих организаций* // Информационный портал Министерства юстиции Российской Федерации [Электронный ресурс] – URL: <http://unro.minjust.ru/>

25. *Овчарова Р.В. Мягкова М.А.* Материнство в неполной семье: монография. – Курган : Изд-во Курганского гос. ун-та, 2014. - 356 с.

26. *Павленок П.Д., Руднева М.Я.* Технологии социальной работы с различными группами населения. - М.: ИНФРА-М, 2009.

27. *Перко М.В.,* Государственный и негосударственный секторы экономики: формы и механизмы взаимодействия в сфере предоставления социальных услуг // Вестник АГТУ. 2012. №1. С.143-151

28. *Рашитова Л.К.* Об основных формах помощи членам неполных семей // Известия Российского государственного педагогического университета им. А.И. Герцена. 2009. №96. [Электронный ресурс] – URL: <http://cyberleninka.ru/article/n/ob-osnovnyh-formah-sotsialnoy-pomoschichlenam-nepolnyh-semey> (дата обращения: 30.04.2018)

29. *Семейный кодекс Российской Федерации от 29.12.1995 N 223-ФЗ (в ред. от 29.12.2017)* // Собрание законодательства РФ. 1998. № 31. Ст. 3824.

30. *Советский энциклопедический словарь* / Гл. ред. А. М. Прохоров. – 4-е изд. – М.: Сов. Энциклопедия, 1986. – 1600 с., ил.

31. *Трудовой кодекс Российской Федерации от 30.12.2001 №197-ФЗ (в ред. от 05.02.2018)* // Собрание законодательства Российской Федерации от 2002 г., N 1, ст. 3 (Часть I)

32. *Федеральный закон «О внесении изменений в Федеральный закон «О некоммерческих организациях в части установления статуса*

некоммерческой организации - исполнителя общественно полезных услуг» от 03.07.2016 N 287-ФЗ // Собрание законодательства Российской Федерации от 2016 г., N 27, ст. 4220 (часть I)

33. *Федеральный* закон «О государственных пособиях гражданам, имеющим детей» от 19 мая 1995 года N 81-ФЗ; (в ред. от 19.12.2016) // Собрание законодательства Российской Федерации от 1995 г., N 21, ст. 1929

34. *Федеральный* закон «О ежемесячных выплатах семьям, имеющим детей» от 28.12.2017 N 418-ФЗ // Собрание законодательства Российской Федерации от 2018 г., N 1, ст. 2 (*часть I*)

35. *Федеральный* закон «О некоммерческих организациях» от 12.01.1996 N 7-ФЗ (в ред. от 05.02.2018) // Собрание законодательства Российской Федерации от 1996 г., N 3, ст. 145

36. *Федеральный* закон «Об обязательном социальном страховании на случай временной нетрудоспособности и в связи с материнством» от 29 декабря 2006 года N 255-ФЗ (в ред. от 03.07.2016)

37. *Федеральный* закон «Об основах социального обслуживания граждан в Российской Федерации» от 28.12.2013 N 442-ФЗ (в ред. от 07.03.2018). Ст. 20, 21. Собрание законодательства Российской Федерации от 2013 г., N 52, ст. 7007 (*часть I*)

38. *Холостова Е.И.* Социальная работа: Учеб. пособие. – М.: Дашков и Ко. -2013. С. 587.

39. *Целуйко В.М.* Психология неблагополучной семьи. М.: Владос, 2004. С. 103.

40. *Щербакова Е.М.* Россия: демографические итоги I полугодия 2017 года (*часть I*) // Демоскоп Weekly.2017. № 739. URL: <http://www.demoscope.ru/weekly/2017/0739/barom05.php>

ПРИЛОЖЕНИЯ

Приложение 1

Интервью на тему: «Роль НКО в социальной поддержке неполных материнских семей», проводимое Кафедрой социологии и социальной работы Российского государственного профессионально-педагогического университета.

Объект: президент межрегиональной общественной организации «Аистенок» - Лазарева Лариса Владимировна

Добрый день! Меня зовут Владислава. Я студентка кафедры социологии и социальной работы Российского государственного профессионально-педагогического университета провожу исследование для своей выпускной квалификационной работы на тему «Роль нко в социальной поддержке неполных материнских семей». Буду очень признательна вам, если вы ответите мне на несколько волнующих меня вопросов. Ваши ответы, как специалиста в этой области очень помогут в написании работы и в дальнейшей разработки данной темы

Блок 1. Вопросы личного характера.

1. Почему имея образование института инженеров железнодорожного транспорта и работая долгое время инженером по медоборудованию и медтехники, у вас открылось желание погрузиться в социальную работу?
2. Что остановило идти работать в государственную службу, где оказываются социальные услуги и также помогать людям, только через государство?
3. Что стало решающим в действии открыть именно некоммерческую организацию?

Блок2. Вопросы про клиентов организации.

1. Как женщины узнают про вашу организацию?

2. Всем ли удается предоставить помощь? Или есть какие-то ограничения?

3. Часто ли получается так, что вы не можете оказать услугу клиенту в данный момент? И какой срок ожидания?

Блок3. Вопросы про НКО в системе социальных услуг.

1. Как развито межведомственное взаимодействие на сегодняшний день?

2. Нужно ли некоммерческой организации сотрудничать с государственными службами социального обслуживания? Какая эффективность?

3. Какие организации на сегодняшний день являются вашими

Блок4. Вопросы про роль нко в социальной поддержке неполной материнской семьи.

1. Наверняка за 15 лет существования вашей организации вы столкнулись с множеством препятствий на своем пути. Можете рассказать о самом серьезном?

2. С какими сложностями приходится сталкиваться при осуществлении деятельности организации Аистенок? Какой чаще всего характер носят эти сложности? Больше финансовые затруднения или же какие-то другие?

3. Сложно ли найти специалистов для работы в организации? Какая мотивация у людей, которые приходят к вам работать?

4. Можете назвать ваше самое главное достижение как НКО в системе социальных услуг?

5. А можете сказать о том, какой проект на сегодняшний день является самым удачным для вас? И сколько проектов еще в разработке?

6. И последний вопрос: есть ли негативное отношение общества по отношению к деятельности вашей организации? Какое отношение, по вашему мнению, складывается?

Спасибо за ваши ответы. Нам очень важно ваше мнение, как специалиста в данной сфере. Ваши сведения будут очень полезны для исследования. Надеюсь на дальнейшее сотрудничество. Еще раз спасибо за содействие.

Приложение 2

Добрый день, уважаемый участник анкетирования! Кафедра социологии и социальной работы Российского государственного профессионально-педагогического университета проводит исследование с целью анализа роли социальной поддержки некоммерческих организаций неполным материнским семьям. Результаты данного исследования будут использованы только в обобщенном виде. Мы гарантируем полную конфиденциальность Ваших ответов.

Правила заполнения анкеты: Прочитайте вопрос и выберите тот вариант ответа, который наиболее Вам подходит. В открытых вопросах запишите Ваш вариант ответа.

1. Укажите ваш пол:
2. Укажите ваш возраст:
3. Количество детей:
 1. 1 ребенок
 2. 2 детей
 3. 3 и более
4. Возраст ваших детей:
5. Ваше семейное положение:
 1. Не женат/Не замужем
 2. Разведен(а)
 3. Состою в зарегистрированном браке
 4. Состою в гражданском браке
 5. Вдовец/Вдова
6. Как узнали об организации МОО «Аистенок»?
 1. Интернет-сайт организации
 2. СМИ
 3. Направили из государственного учреждения
 4. От родственников/друзей/знакомых

5. Другое _____

7. Причина обращения в МОО «Аистенок» (можно выбрать несколько вариантов ответа):

1. низкое материальное положение
2. насилие в семье
3. необходимость в консультации юриста
4. необходимость в консультации психолога
5. отсутствие жилья
6. Другое: _____

8. Обращались ли вы за помощью в государственные учреждения социального обслуживания? Если да, то укажите пожалуйста название учреждения в своем ответе:

9. Была ли в полной мере получена помощь в государственном учреждении социального обслуживания?

1. Да
2. Скорее да, чем нет
3. Скорее нет, чем да
4. Нет

10. Какими услугами МОО «Аистенок» пользуетесь на данный момент? (можно выбрать несколько вариантов ответа)

1. Психологическая помощь
2. Юридическая помощь
3. Материальная помощь (социальный склад)
4. Группа дневного пребывания (для детей)
5. Проживание в кризисной квартире
6. Школа приемных родителей

11. Сколько по продолжительности вы стоите на учете в МОО «Аистенок»?

1. 1 месяц

- 2. 1-6 месяцев
- 3. От 6 месяцев до 1 года
- 4. Больше 1 года

12. Изменилась ли ваша жизненная ситуация в лучшую сторону после обращения в организацию МОО «Аистенок»? Если нет, то почему?

Спасибо за участие в исследовании и ваши ответы!