

Министерство науки и высшего образования Российской Федерации
Федеральное государственное автономное образовательное учреждение
высшего образования
«Российский государственный профессионально-педагогический
университет»

**ТЕХНОЛОГИЯ ОКАЗАНИЯ СОЦИАЛЬНОЙ ПОМОЩИ
МНОГОДЕТНЫМ СЕМЬЯМ НА ОСНОВАНИИ СОЦИАЛЬНОГО
КОНТРАКТА**

Выпускная квалификационная работа
по направлению подготовки 39.03.02 Социальная работа

Идентификационный код ВКР: 18001813

Екатеринбург 2019

Министерство науки и высшего образования Российской Федерации
Федеральное государственное автономное образовательное учреждение
высшего образования
«Российский государственный профессионально-педагогический
университет»
Институт гуманитарного и социально-экономического образования
Кафедра социологии и социальной работы

К ЗАЩИТЕ ДОПУСКАЮ:
Заведующая кафедрой СЦР
_____ Л.Э. Панкратова
«_____» _____ 2019 г.

**ТЕХНОЛОГИЯ ОКАЗАНИЯ СОЦИАЛЬНОЙ ПОМОЩИ
МНОГОДЕТНЫМ СЕМЬЯМ НА ОСНОВАНИИ СОЦИАЛЬНОГО
КОНТРАКТА**

Выпускная квалификационная работа
по направлению подготовки 39.03.02 Социальная работа

Идентификационный код ВКР: *18001813*

Исполнитель: студент группы эСР-19	_____	А.А. Шабанов
Руководитель: канд. пед. наук, доцент	_____	Н.Ф. Уфимцева
Нормоконтролер: ст.преподаватель	_____	Т.А. Заглодина

Екатеринбург 2019

СОДЕРЖАНИЕ

Введение.....	3
Глава 1. Теоретические аспекты социального контракта в социальной работе многодетными семьями.....	6
1.1. История формирования социального контракта как формы социальной помощи многодетным семьям.....	6
1.2. Характеристика социального контракта с многодетными семьями.....	15
Глава 2. Опыт практической деятельности по организации социальной помощи многодетным семьям на основании социального контракта в Оренбургской области.....	23
2.1. Содержание деятельности Министерства социального развития Оренбургской области по организации социальной помощи многодетным семьям на основании социального контракта.....	23
2.2. Исследование проблем реализации социальной помощи многодетным семьям на основании социального контракта.....	33
Заключение.....	42
Список источников и литературы.....	44
Приложения.....	48

ВВЕДЕНИЕ

Существующие проблемы многодетных семей обуславливают необходимость оказания им социальной помощи со стороны государства. Во многих российских регионах для достаточно большого количества семей с детьми социальные пособия являются одним из основных источников дохода. Однако, как правило, размер этих социальных пособий не позволяет выйти из трудной жизненной ситуации и преодолеть бедность.

В рамках подпрограммы «Развитие мер социальной поддержки отдельных категорий граждан» Государственной программы Российской Федерации «Социальная поддержка граждан», предусматривается создание условий для самостоятельного выхода из бедности трудоспособных слоев населения, в том числе с помощью инновационных социальных технологий. Одной из таких технологий является социальный контракт, реализация которого призвана повысить уровень и качество жизни малоимущих многодетных семей, способствовать сокращению бедности и преодолению ее негативных социальных последствий¹.

Актуальность темы исследования продиктована широким применением в России с начала 2013 года технологии социального контракта как одного из потенциально эффективных инструментов социальной политики с применением обусловленных видов поддержки нуждающимся многодетным семьям. Социальный контракт направлен на расширение масштабов адресной социальной поддержки, что, в свою очередь, создает основу для снижения бедности, сокращения неравенства, улучшения социального климата в обществе и, в то же время, для более эффективного использования средств бюджетной системы Российской Федерации. Государственная власть

¹ Подпрограмма «Развитие мер социальной поддержки отдельных категорий граждан» // Государственная программа Российской Федерации «Социальная поддержка граждан» (утв. постановлением Правительства РФ от 15 апреля 2014 г. № 296). URL: <https://www.garant.ru/products/ipo/prime/doc/70544062/> (дата обращения 09.06.2019)

развивает механизм предоставления такой социальной поддержки и уделяет этой технологии большое внимание, в том числе в рамках «Концепции долгосрочного социально-экономического развития Российской Федерации на период до 2020 года»¹.

Теоретическая значимость данной работы заключается в проведении анализа истории формирования социального контракта как социальной помощи. Кроме того, была дана общая характеристика социального контракта для многодетных семей, выявлены особенности заключения данного вида социальной помощи.

Практическая значимость заключается в изучении содержания организации социального контракта с многодетными семьями на территории Оренбургской области, а также разработка рекомендаций по совершенствованию технологии заключения социального контракта с многодетными семьями.

Научные исследования Холостовой Е.И., Климантовой Г.И., Кудиновой К.В., Малофеева И.В., Гришиной Я.С. посвящены рассмотрению социального контракта как формы социальной помощи. Среди зарубежных авторов следует отметить Ролза Дж., Бьюкенена Дж.

Сравнительные исследования международного и отечественного опыта применения социального контракта изучали такие ученые как: Овчарова Л.Н., Прокофьева Л.М., Корчагина И.И., Малева Т.М. Перечисленные авторы рассматривают различные теоретические аспекты социального контракта.

Анализ ведущих научных работ и публикаций позволил установить, что в них представлена недостаточно полная репрезентативная информация по внедрению социального контракта в российских регионах. Это не позволяет авторам оценивать должным образом эффективность социального контракта, которая сильно разнится по регионам, отличающимся друг от

¹Концепция долгосрочного социально-экономического развития РФ на период до 2020 года. URL: http://www.consultant.ru/document/cons_doc_LAW_82134/28c7f9e3528fa (дата обращения 09.06.2019)

друга. В многочисленных научных трудах подтверждаются существенные региональные различия географического, климатического, демографического, экономического, нормативно-правового и иного плана.

Объектом исследования является социальная помощь многодетным семьям на основании социального контракта.

Предмет исследования – технология оказания социальной помощи многодетным семьям на основании социального контракта.

Цель исследования – выявить проблемы реализации социального контракта с многодетными семьями.

В соответствии с поставленной целью выпускной квалификационной работы решались следующие задачи:

1. Изучить историю формирования социального контракта как формы социальной помощи многодетным семьям;
2. Дать характеристику социального контракта с многодетными семьями;
3. Описать содержание деятельности Министерства социального развития Оренбургской области по организации социальной помощи многодетным семьям на основании социального контракта;
4. Проанализировать результаты эмпирического исследования по выявлению проблем реализации социального контракта с многодетными семьями.

База исследования: Министерство социального развития Оренбургской области.

Теоретические методы: анализ литературы по проблеме исследования, обобщение, синтез.

Практические методы: анализ документов, анкетирование, экспертный опрос.

Выпускная квалификационная работа состоит из введения, двух глав, заключения, списка источников и литературы и двух приложений.

ГЛАВА 1. ТЕОРЕТИЧЕСКИЕ АСПЕКТЫ СОЦИАЛЬНОГО КОНТРАКТА В СОЦИАЛЬНОЙ РАБОТЕ МНОГОДЕТНЫМИ СЕМЬЯМИ

1.1. История формирования социального контракта как формы социальной помощи многодетным семьям

Среди технологий социальной помощи населению все более активную роль государство отводит социальным контрактам. Данная форма успешно развивается во многих европейских странах и имеет позитивный опыт вывода из кризиса многих семей и отдельных граждан. Социальный контракт был введен в Российскую практику оказания социальной помощи исходя из зарубежного опыта предоставления помощи малоимущим семьям или одиноко проживающим гражданам.

Социальный контракт – соглашение, которое заключено между гражданином и органом социальной защиты населения по месту жительства или месту пребывания гражданина, и в соответствии с которым орган социальной защиты населения обязуется оказать гражданину государственную социальную помощь, гражданин – реализовать мероприятия, предусмотренные программой социальной адаптации¹.

Государственная социальная помощь в форме социального контракта заключается в том, что в обмен на социальную помощь, которая представляется в виде денежных средств, социальных услуг или натуральной помощи, у получаемых помощь семей или граждан, возникают встречные обязательства, исполнение которых позволяет стимулировать их активную жизненную позицию.

¹ *Федеральный закон от 17 июля 1999 г. № 178-ФЗ. «О государственной социальной помощи».* URL: http://www.consultant.ru/document/cons_doc_LAW_23735/ (дата обращения 20.04.2019)

Государственная социальная помощь направлена на развитие личного подсобного хозяйства, организацию индивидуальной предпринимательской деятельности, прохождение профессионального обучения и дополнительного профессионального образования, поиск работы, оплату содержания детей в дошкольном образовательном учреждении.

Преодолеть многолетние недостатки системы социальной помощи в рамках реализации адресных программ позволило развитие мер социальной адаптации в форме социального контракта. Этот контракт призван, помимо материальной поддержки, оказывать помощь в повышении социальной активности в целом и, конкретно, в трудовой сфере.

Идея внедрить в российскую практику социальной работы такую форму помощи как социальный контракт базируется на опыте реализации контракта зарубежных стран. Первой страной, где впервые появился метод социального контракта, является США. Данная форма помощи начала действовать во второй половине двадцатого столетия, и была ориентирована на малоимущих граждан и семьи. Меры заключались в том, что предоставлялись денежные средства малоимущим гражданам при условии их обязательного трудоустройства. Суть мер заключалась в предоставлении денежных средств гражданам при условии их обязательного трудоустройства, как правило, в государственные структуры. Это позволило эффективнее расходовать государственные ресурсы на социальную сферу и, одновременно с тем, решить проблему трудоустройства. В качестве дополнительных мер стимулирования вводились строгие временные рамки: в течение двух лет с момента начала выплат на гражданина либо главу семьи, признанной неимущей, возлагалась обязанность трудоустройства под страхом прекращения материального обеспечения. Общий срок выплат составлял 5 лет. Несмотря на то, что первоначально принятый закон подвергался жесткой критике, результаты реформы доказали ее эффективность: затраты на социальную помощь снизились на 60 %, но при этом значительно сократилось количество ее получателей – вместо прежних

5 миллионов, это были уже 2 миллиона человек. Кроме того, значительно снизился уровень безработицы¹.

Впервые идея заключения социальных контрактов в российском обществе была озвучена в программе социально-экономического развития страны на 2005-2008 годы.

Для проведения эксперимента по оказанию государственной социальной помощи малоимущим гражданам на основе социального контракта и внедрения его в практику деятельности социальных служб были приняты нормативно-правовые акты, регулирующие действие социального контракта на территории РФ.

В соответствии с распоряжением Правительства РФ от 17 ноября 2008 № 1663-р, а также «Планом по реализации основных направлений антикризисных действий и политики модернизации российской экономики Правительства Российской Федерации на 2010 год», утвержденным 2 марта 2010 г. № 972-п, в 2010 году в РФ началось внедрение социального контракта в качестве формы государственной социальной помощи малоимущим семьям, а также одиноко проживающим гражданам².

В 2010 году был издан Приказ Минздравсоцразвития России № 399 от 31 мая 2011 г. «О проведении в ряде субъектов Российской Федерации эксперимента по оказанию государственной социальной помощи малоимущим семьям и малоимущим одиноко проживающим гражданам на основе социального контракта», в котором был опубликован перечень субъектов Российской Федерации, которые будут участвовать в

¹ Ролз Дж., Теория справедливости. Новосибирск.: Изд НГУ, 1995. С. 398.

² Приказ Министерства здравоохранения и социального развития РФ от 31 мая 2010 г. № 400 «О Плана мероприятий по выполнению Плана по реализации основных направлений антикризисных действий и политики модернизации российской экономики Правительства Российской Федерации на 2010 год, утвержденного Председателем Правительства Российской Федерации В.В. Путиным 2 марта 2010 г. № 972п-П13». URL: <https://base.garant.ru/4190419/> (дата обращения 29.04.2019)

эксперименте по внедрению данной формы социальной помощи малоимущим гражданам¹.

Социальный контракт, как инновационный вид социальной помощи, распространялся изначально как эксперимент (2010–2011 гг.), в который были включены семнадцать субъектов Российской Федерации. В эксперименте участвовали: Республика Саха, Республика Карелия, Республика Коми, Республика Татарстан, Республика Тыва, Камчатский край, Самарская, Астраханская, Тюменская, Курганская, Томская, Ростовская, Свердловская, Тульская, Ярославская области, г. Москва. Предполагалось, что внедрение технологии оказания социальной помощи на основании социального контракта в регионах-пилотниках ляжет в основу методических рекомендаций для органов социальных служб.

Важно отметить, что в некоторых регионах страны и до введения эксперимента существовали аналогичные социальному контракту программы («Самообеспечение», «Социальный контракт о взаимных обязательствах», «От пособия к зарплате»).

Необходимость внедрения помощи малоимущим в такой форме, связана с низким результатом практики выплат по различным социальным пособиям. Сумма выплаты, выделяемая на социальный контракт, значительно выше социальных выплат. Главным отличием от традиционной социальной помощи в виде денежных выплат – его «возмездность» и встречные обязательства граждан.

Рассматривая практику формирования социального контракта на территории субъектов Российской Федерации, которые участвовали в эксперименте по его внедрению, мы обратились к отчетам министерств и

¹Приказ Минздравсоцразвития РФ от 31.05.2010 № 399 «О проведении в ряде субъектов Российской Федерации эксперимента по оказанию государственной социальной помощи малоимущим семьям и малоимущим одиноко проживающим гражданам на основе социального контракта». URL: <http://www.consultant.ru/cons/> (дата обращения 29.04.2019)

ведомств некоторых субъектов, где рассмотрели начальный этап реализации данной формы социальной помощи.

Пермский край являлся одним из первых регионов России, где начиналась реализация новой технологии социальной работы – внедрение социального контракта, заключенного между гражданином и социальной службой, с целью самостоятельного повышения семьей среднедушевого дохода. Изначально, в Пермском крае, была реализована аналогичная программа «От пособия к зарплате». Ее суть заключалась в том, что гражданам, которые обращались за помощью в социальные службы, являлись трудоспособными, им была необходима помощь для реализации трудового потенциала. Программа была направлена на снижение уровня бедности и на повышение трудового потенциала многодетных семей. Данная программа послужила основой для разработки и внедрения новой технологии – «Самообеспечение». Законодательно новая технология была закреплена в Указе Губернатора Пермской области от 27 мая 2005 г. № 83 «Об установлении в 2005 году форм социальной поддержки отдельных категорий малоимущих семей по технологиям «самообеспечение» и «от пособия к зарплате».

Участниками новой программы стали многодетные семьи, с детьми до 18 лет, имеющие в своем составе неработающих членов трудоспособного возраста (мужчины до 60 лет, женщины до 55 лет) или инвалидов с трудовым потенциалом в соответствии с рекомендациями бюро медико-социальной экспертизы. Важным основанием для участия в программе являлся среднедушевой доход семьи ниже 70 процентов от установленного прожиточного минимума региона.

Участникам программы на каждого члена семьи ежемесячно выплачивалось пособие, составляющее не менее 60 процентов от величины прожиточного минимума. Важно отметить, что участникам для реализации трудового потенциала, было предоставлено бесплатное обучение, переобучение, курсы повышения квалификации. Это способствовало у

неработающих членов многодетных семей трудоустройству и выводу их на самообеспечение путем оказания комплексной социальной помощи в виде социального семейного пособия и предоставления натуральной помощи и услуг различными социальными учреждениями¹.

Программа «Самообеспечение», как аналог социального контракта, продемонстрировала свою результативность и экономическую эффективность. Программа способствовала сокращению социального иждивенчества, так как ее участники выполняли ряд условий, прописанных в программе, и становились налогоплательщиками. Экономический эффект составил свыше 4 миллионов рублей, использование которых способствует дальнейшему выведению из состояния бедности других семей с неработающими членами трудоспособного возраста, еще не включившимися в социальную программу.

В 2012 году получателей данной формы социальной помощи стало в 1,5 раза по сравнению с 2010 годом. Треть семей, которые обращались ранее в органы социальной защиты для получения пособий, заключившие социальный контракт в 2010-2011 гг. вышли на самообеспечение, и не нуждаются в помощи со стороны государства².

Республика Карелия также осуществляла с начала 2010 года мероприятия по оказанию государственной адресной помощи малоимущей семье (малоимущему одиноко проживающему гражданину) на основе социального контракта эксперимента.

¹Указ Губернатора Пермской области от 27 мая 2005 г. № 83 «Об установлении в 2005 году форм социальной поддержки отдельных категорий малоимущих семей по технологиям «самообеспечение» и «от пособия к зарплате». URL: <http://www.garant.ru>. (дата обращения 01.05.2019)

²Доклад министра труда, занятости и социальной защиты Пермского края Е.В. Ханжина «Подведение итогов 2012 года и перспективы развития отрасли в 2013 году». URL: <http://www.garant.ru>. (дата обращения 01.05.2019)

Сумма средств, выделенных на реализацию мероприятий, прописанных в социально контракте, в 2010-2011 годах, составила более 6652,3 тыс. рублей, было заключено 338 контрактов с малообеспеченными многодетными семьями.

В 2011 году социальная помощь на основе социального контракта расширила категорию граждан, которые могут принять участие в реализации контракта. Данная помощь предоставлялась многодетным малообеспеченным семьям, гражданам, пострадавшим от пожара, в форме материальной помощи. Также получателями данного вида социальной помощи стали студенты (учащиеся) учреждений высшего, среднего и начального профессионального образования, ежедневно пользующиеся пригородным транспортом для проезда к месту учебы и обратно в течение учебного года.

Согласно отчетным данным за период 2011 года, участники социального контракта реализовали полученные средства согласно условиям, прописанным в договоре социального контракта. Целями, как правило, являлись: выход из тяжелого материального положения, создание благоприятных и комфортных условий для проживания и воспитания детей, а также на строительство и ремонт жилья, бытовых построек, на приобретение предметов ученической и детской мебели, бытовой техники, развитие личного подсобного хозяйства.

Согласно результатам эксперимента по оказанию государственной социальной помощи на основе социального контракта в Республике Карелия в 2010-2011 годах, была подтверждена значимость именно такого вида социальной помощи для малоимущих семей¹.

В 2012 году данный регион стал единственным регионом, где произошли массовые расторжения социальных контрактов с населением из-

¹ Антохина С.В., Социальная защита и социальное обслуживание населения республики Карелия в современных условиях // Социальное обслуживание. 2012. № 10. - С. 23.

за нецелевого использования денежных средств, было расторгнуто 24 контакта. Специалисты Комплексного центра социального обслуживания населения выделяли такую проблему как определение претендентов, которым реально нужна помощь. На основе этой проблемы были разработаны методические рекомендации для специалистов, занимающихся заключением и мониторингом социального контракта¹.

В Калининградской области данная форма социальной помощи формировалась в виде совмещения обычной материальной помощи в денежном или натуральном виде бедным семьям без создания условий развития экономического потенциала семьи и некоторых элементов материальной поддержки, способствующих движению семьи к самообеспечению.

Цель введения помощи на основе социального контракта в виде «социального пакета», направлена на развитие внутреннего потенциала семьи (одинокو проживающего гражданина) для выхода из трудной жизненной ситуации и дальнейшее самостоятельное жизнеустройство.

Право на получение «социального пакета» имеют нуждающиеся в адресной социальной поддержке семьи или одинокo проживающие граждане при одновременном соблюдении следующих условий:

- 1) среднедушевой доход семьи или одинокo проживающего гражданина не превышает величину прожиточного минимума на душу населения, установленного в Калининградской области на момент обращения;
- 2) наличие гражданства Российской Федерации;
- 3) проживание и регистрация в установленном порядке в Калининградской области;

¹*Материалы* Департамента социальной защиты Республики Карелия за 2012 год «Итоги года. Работа отрасли в области социальной защиты населения». URL: <http://old.gov.karelia.ru/Power/Office/Job> (дата обращения 19.05.2019)

4) трудоустройство всех членов семьи трудоспособного возраста либо наличие уважительной причины, по которой члены семьи не могут осуществлять трудовую деятельность».

«Социальный пакет» в натуральной и денежной форме включает в себя набор социальных услуг на установленную сумму 50000 рублей¹.

После предоставления «социального пакета» органы социальной защиты населения муниципальных образований области ставят получателей данного вида помощи на специальный учет и устанавливают в отношении них постоянный социальный патронаж – осуществляют ежеквартальный контроль за надлежащим исполнением получателем «социального пакета» договора, эффективностью выполнения положений индивидуальной программы реабилитации, а также целевым расходованием средств, направленных на оплату набора социальных услуг.

По данным пресс-службы Администрации Калининградской области, в 2011-2012 гг. получить такую поддержку смогли 390 семей. Анализ данных о получателях (данные на октябрь 2012) показал, что среди наиболее популярных видов поддержки – оплата обучения детей в средних специальных и высших учебных заведениях, переобучения по профессии. Такую услугу выбрала 51 семья².

По истечению трех лет его апробации была замечена тенденция снижения уровня бедности в регионах-пилотниках, использующих социальный контракт.

Социальный контракт как новая форма социальной помощи перестал быть экспериментом, и начал внедряться по всей территории России в 2013

¹ *Отчет* Департамента социального развития Калининградской области за 2012 г. «Итоги за 2010-2012годы». URL: <https://social.gov39.ru> (дата обращения 01.05.2019)

² *Постановление* Правительства Калининградской области от 16 апреля 2011 г. № 201. «Об оказании помощи малоимущим гражданам в форме «социального пакета». URL: <http://www.consultant.ru> (дата обращения 01.05.2019)

году, доказав, что является эффективной формой оказания социальной помощи.

Таким образом, социальный контракт на территории Российской Федерации внедрялся поэтапно. Аналогичные программы уже были разработаны и предоставлялись малоимущим гражданам, но именно с 2010 начал действовать социальный контракт. Изначально данная технология применялась как эксперимент в некоторых субъектах РФ.

В рамках эксперимента данная форма социальной помощи показала себя эффективным методом улучшения качества жизни малоимущих семей и одиноко проживающих граждан. Цель, преследуемая государством – поддержание уровня жизни малоимущих семей, повышение ее доходов и как результат выход семьи на «самообеспечение», улучшение качества жизни, социально-экономического благосостояния при внедрении социального контракта в данных регионах, была полностью достигнута. С 2013 года социальная помощь на основании социального контракта была внедрена на территории всех субъектов страны.

Данная форма государственной помощи имеет особое значение для семей с детьми, поскольку риск попадания данной категории населения, в том числе многодетных и неполных семей, в группу «социально уязвимые» наиболее высок среди всех категорий населения. Поэтому приоритет при заключении социальных контрактов отдается семьям с детьми, в которых есть члены семьи трудоспособного возраста, не имеющие постоянного источника дохода либо имеющие низкий доход.

1.2. Характеристика социального контракта с многодетными семьями

Система оказания социальной помощи и ее развитие на основании социального контракта является одним из основных направлений при решении задачи по повышению уровня и качества жизни граждан –

получателей мер социальной поддержки субъектами Российской Федерации. По состоянию на 24 февраля 2017 года нормативные правовые акты, предусматривающие оказание государственной социальной помощи на основании социального контракта, приняты в 85 субъектах Российской Федерации.

Базовым нормативно-правовым актом оказания адресной государственной социальной помощи многодетным, является Федеральный закон от 17.07.1999г. № 178-ФЗ «О государственной социальной помощи». Социальная помощь предоставляется в виде социальных пособий, социальных доплат к пенсии, субсидий, социальных услуг и жизненно-необходимых товаров¹.

Социальный контракт как социальная помощь, адресован в первую очередь, малоимущим гражданам и семьям, находящимся в трудной жизненной ситуации и имеющим среднедушевой доход ниже уровня регионального прожиточного минимума, которые не способны самостоятельно выйти из сложившейся ситуации. Данный вид помощи предполагает заключение соглашения между такими семьями (одинокими гражданами), с одной стороны, и органом социальной защиты – с другой.

Государственная социальная помощь на основе социального контракта назначается управлением на основании письменного заявления с приложением необходимых документов после принятия соответствующего решения межведомственной комиссией. Для того чтобы подать заявку на получение социальной помощи, многодетной семье необходимо собрать документы, которые будут подтверждать тяжелое материальное положение семьи. В их число входит:

1. Оригиналы паспортов;

¹ *Федеральный закон от 17 июля 1999 г. №178-ФЗ. «О государственной социальной помощи».* URL: http://www.consultant.ru/document/cons_doc_LAW_23735/ (дата обращения 12.05.2019)

2. Свидетельства о рождении ребенка (детей);
3. Сведения с работы о доходах членов семьи;
4. Перечень жилого имущества или документ об отсутствии;
5. Документ о наличии в семье транспортного средства;
6. Положенный документ, свидетельствующий об оказанной помощи за последние 3 года;
7. Письменное соглашение на подписание социального контракта на развитие личного подсобного хозяйства и прочего¹.

Члены межведомственной комиссии региона проверяют предоставленные гражданином сведения, в том числе посредством комиссионного обследования условий проживания семьи заявителя.

На этапе отбора претендентов на получение помощи органы соцзащиты населения, органы местного самоуправления, общественные организации выявляют семьи, заинтересованные в том, чтобы преодолеть бедность, отбор проводится очень тщательно.

Члены комиссии собирают необходимую информацию о каждой обратившейся многодетной семье для заключения социального контракта. Эта информация выносится на совещании комиссии. Комиссия на основе имеющейся информации принимает решение – заключать с этой семьей контракт или нет.

В случае представления заявителем неполных и (или) недостоверных сведений о составе семьи, доходах и принадлежащем ему (его семье) имуществе на праве собственности орган социальной защиты населения отказывает заявителю в назначении государственной социальной помощи на основе социального контракта.

При заключении социального контракта должны быть прописаны следующие параметры:

- 1) Предмет социального контракта;

¹ Кудинова К.В., Социальный контракт- инновационная модель социальной помощи // Журнал «Глобальный научный потенциал». 2012. № 18. С.94-95.

- 2) Права и обязанности граждан и органа социальной защиты населения при оказании государственной социальной помощи;
- 3) Виды и размер государственной социальной помощи;
- 4) Порядок оказания государственной социальной помощи на основании социального контракта;
- 5) Срок действия социального контракта;
- 6) Порядок изменения и основания прекращения социального контракта.

Важно отметить, помимо самого договора социального контракта, к нему прилагается программа социальной адаптации, в которой предусматриваются обязательные для реализации получателями государственной социальной помощи мероприятия. Такие мероприятия могут касаться:

- 1) Поиска работы;
- 2) Прохождения профессионального обучения и дополнительного профессионального образования;
- 3) Осуществления индивидуальной предпринимательской деятельности;
- 4) Ведения личного подсобного хозяйства;
- 5) Осуществления иных мероприятий, направленных на преодоление гражданином трудной жизненной ситуации.

Программа социальной адаптации разрабатывается органом социальной защиты населения вместе с многодетной семьей. В ней должны быть определены виды, формы, объем и порядок реализации вышеперечисленных мероприятий. Все мероприятия должны быть направлены на преодоление семьей трудной жизненной ситуации. В программе социальной адаптации также прописываются мероприятия, которые являются обязательными для выполнения получателем государственной социальной помощи, в числе которых могут быть:

- Предоставление юридической помощи;

- Помощь в оформлении детей в детский сад;
- Устройство в службу занятости и дальнейшее трудоустройство;
- Получение социальных услуг, натуральной и иной помощи;
- Развитие личного подсобного хозяйства;
- Занятие индивидуальной трудовой деятельностью;
- Ремонт сельскохозяйственных построек и т.д.¹.

В течение 25 дней после предоставления полного пакета документов и подачи в КЦСОН, выносится решение комиссии о предоставлении социального контракта. В случае отказа заключения контракта, основания для его отказа должны быть озвучены многодетной семье.

На основании Федерального Закона № 178 по условиям контракта можно получить выплаты на определенную сумму услуги либо средства на приобретение конкретных вещей. Нужно учитывать, что данная форма помощи направлена не просто на финансовую поддержку семьи, а на реализацию индивидуальных самостоятельных путей выхода из тяжелой ситуации.

Социальная помощь на основании социального контракта всегда является адресной. Это означает, что перед подписанием документа межведомственная комиссия изучает все обстоятельства жизни конкретной многодетной семьи, ее проблемы и причины их возникновения. После этого разрабатывается программа адаптации, с учетом индивидуальных особенностей семьи, и наличием имеющихся проблем. Направления получаемой по соглашению помощи достаточно разнообразны, перечень их не является закрытым и может быть расширен при возникновении определенных обстоятельств.

По-мнению Е.И. Холостовой, главными задачами социального контракта как социальной помощи являются:

¹ *Тедеева Д.Т.*, Социальный контракт как форма социальной поддержки населения // Журнал «Аллея науки». 2017. Том 4. № 15. С. 601.

– сделать возможной социальную и профессиональную реинтеграцию бенефициара (получателя помощи) и его непосредственного окружения (семьи) в целях приобретения достаточной независимости от социальной системы и полноценного участия в жизни общества;

– обеспечить, чтобы его близкое семейное окружение, в частности дети, как можно раньше осознало и взяло на себя подобную ответственность;

– заставить осознать тот факт, что если у общества есть обязательства по отношению к своим гражданам, то и сами граждане должны оказывать обществу посильное содействие;

– в краткосрочной перспективе обеспечить гражданину стабильную интеграцию в общество путем доступа к достойному жилью, медицинской помощи, адаптированной к его ситуации, психологическому и социальному сопровождению;

– в более долгосрочной перспективе сделать человека полностью независимым, в частности через получение им достойно оплачиваемой работы¹.

Социальный контракт для многодетных семей дает возможность получить полное обеспечение от государства и поддержку в преодолении бедности. Данный проект реализуется на основе федерального законодательства. Большая часть мероприятий, которые предоставляются по социальному контракту, направлены на обеспечение возможности для малоимущей семьи выйти из сложной финансовой ситуации.

На основании социального контракта многодетная семья может получить следующие виды помощи:

1. Ежемесячные денежные выплаты. Они могут быть подразделены на несколько видов, это зависит прожиточного минимума в регионе. Так же

¹ *Социальный контракт: от заключения до исполнения: Учебно-методическое пособие / Е. И. Холостова., Г. И. Климантова. М.: Издательско-торговая корпорация «Дашков и К°», 2012. С. 164.*

может либо выплачиваться единовременная помощь, либо в каждом месяце идет выделение небольших сумм.

2. Единовременная выплата на определенные цели. Денежные средства могут быть направлены на покупку необходимой мебели, медикаментов, школьных принадлежностей при многодетности семьи, также на то, чтобы сделать ремонт жилого помещения и погасить задолженности за коммунальные услуги и иные долги.

3. Получение конкретных вещей. Могут быть выданы топливо (дрова, уголь), медикаменты, одежда и обувь, канцелярские товары и прочее.

4. Выплаты на развитие своего дела в качестве индивидуального предпринимателя. Деньги можно потратить на наем помещения, приобретение оборудования, материалов, и прочее.

5. Развитие личного подсобного хозяйства, а также фермерства. Допускается покупать семена, удобрения, птицу или скот и тому подобное.

6. Получение социально направленных услуг. Например, организация ухода за больным, лечение от алкоголизма или наркомании.

7. Содействие в трудоустройстве. Относятся направление на переобучение и получение новой профессии, постановка на учет в центре занятости¹.

Потратить полученные средства или помощь допускается исключительно на цели, прописанные в социальном контракте. Использовать их по своему усмотрению, даже в интересах семьи, например, положить на счет в банке, оплатить отдых в отпуске, контрактнику запрещено.

Внедрение социального контракта обеспечивает дальнейшее совершенствование принципа адресности социальной помощи и учета

¹ *Ветчинина Е.В.*, К вопросу об оценке эффективности государственной социальной помощи на основании социального контракта / *Е.В. Ветчинина, С.Ю. Чикина* // Направления и формы гуманитаризации высшего образования: межвузовский сборник научных трудов. Вып. 5. Рязань. 2016. С. 245.

конкретной жизненной ситуации и нуждаемости. При подписании договора гарантируется предоставление денежных выплат тем малообеспеченным многодетным семьям, которые предпринимают активные действия по поиску работы, ведут здоровый образ жизни, заботятся о детях, не совершают асоциальные поступки и противоправных действий.

Таким образом, в рамках социального контракта многодетные семьи, находящиеся в трудной жизненной ситуации, при поддержке и во взаимодействии со специалистами органов социальной защиты и экспертами формулируют потребности семьи, с целью получения социальной помощи и социальной поддержки при составлении программ социальной адаптации для последующего заключения социального контракта. В рамках социального контракта предусматривается возможность прямого участия заинтересованных социальных групп в отношениях с государством по преодолению и выходу из состояния бедности для улучшения уровня и качества жизни малоимущих граждан.

Социальный контракт является новым видом социальной помощи многодетным семьям. В нем предоставляются не материальные блага, а возможность для их получения. Одно из основных условий получения подобной помощи – многодетная семья должна сама совершать активные действия с целью преодоления бедности и получения постоянного самостоятельного источника дохода.

ГЛАВА 2. ОПЫТ ПРАКТИЧЕСКОЙ ДЕЯТЕЛЬНОСТИ ПО ОРГАНИЗАЦИИ ПОМОЩИ МНОГОДЕТНЫМ СЕМЬЯМ НА ОСНОВАНИИ СОЦИАЛЬНОГО КОНТРАКТА В ОРЕНБУРГСКОЙ ОБЛАСТИ

2.1. Содержание деятельности Министерства социального развития Оренбургской области по организации социальной помощи многодетным семьям на основании социального контракта

Министерство социального развития Оренбургской области (далее – Министерство) является органом исполнительной власти Оренбургской области, обеспечивающим проведение государственной политики в сфере социальной поддержки, социального обслуживания населения, координацию вопросов, направленных на укрепление института семьи, защиты интересов и прав детей, а также реализацию концепций демографической политики Российской Федерации и Оренбургской области и осуществляющим полномочия в сфере опеки и попечительства в порядке, определяемом законодательством Российской Федерации и Оренбургской области.

Министерство социального развития Оренбургской области является одним из основных исполнителей социальной политики области, обеспечивает нормативно-методическое сопровождение деятельности государственных и муниципальных учреждений социального обслуживания, координатором деятельности других ведомств, общественных формирований и негосударственного сектора экономики в вопросах социальной поддержки и помощи отдельным категориям населения.

Основными задачами Министерства являются:

– Участие в реализации основных направлений и приоритетов государственной социальной политики на территории Оренбургской области во взаимодействии с органами образования, здравоохранения, другими

структурами социальной сферы, органами местного самоуправления и общественными объединениями;

- Разработка и реализация законодательства Оренбургской области, участие в подготовке предложений по совершенствованию федерального законодательства в части социальной поддержки населения;

- Прогнозирование социальных процессов и разработка мер, направленных на смягчение возможных негативных последствий для отдельных категорий граждан;

- Организационное, юридическое и информационное обеспечение государственной (региональной) политики в сфере социального развития и социального обслуживания отдельных категорий граждан;

- Формирование базы (банка) данных граждан отдельных категорий по различным направлениям в сфере социального развития и социального обслуживания;

- Организация системы социального обслуживания населения на территории области, содействие ее развитию;

- Формирование эффективной системы мер социальной поддержки граждан, нуждающихся в помощи со стороны государства;

- Назначение и организация социальных выплат;

- Разработка и реализация государственной (региональной) семейной политики, направленной на развитие потенциала семьи, реализацию ее прав и потребностей¹.

Одним из приоритетных направлений, которое осуществляет Министерство, является оказание социальной помощи многодетным семьям на основе социальной контракта.

В Оренбургской области данный вид помощи действует с начала 2013 года, на основании областного закона, предусматривает оказание адресной социальной помощи многодетным малообеспеченным семьям,

¹ Министерство социального развития Оренбургской области. URL: <https://www.msr.orb.ru> (дата обращения 01.06.2019)

проживающим в сельской местности, в том числе входящих в состав городских округов.

В соответствии с Постановлением Правительства Оренбургской области «О порядке реализации Закона Оренбургской области от 6 ноября 2012 года № 1126/329-V-ОЗ «Об оказании адресной социальной помощи на условиях заключения социального контракта о взаимных обязательствах» нужно предоставить перечень необходимых документов для предоставления адресной социальной помощи:

1. Заявление малоимущей многодетной семьи (далее – заявитель) об оказании адресной социальной помощи на основе заключения социального контракта, составленное по форме согласно приложению;

2. Документы, удостоверяющие личность гражданина;

3. Документ об открытии лицевого счета в кредитной организации;

3-1. Свидетельства о государственной регистрации актов гражданского состояния (о рождении, браке, расторжении брака, смерти);

4. Документы, подтверждающие наличие (отсутствие) доходов членов семьи за три месяца, предшествующих месяцу обращения, в соответствии с постановлением Правительства Российской Федерации от 20 августа 2003 года № 512 «О перечне видов доходов, учитываемых при расчете среднедушевого дохода семьи и дохода одиноко проживающего гражданина для признания их малоимущими и оказания им адресной социальной помощи»

5. Согласие на обработку персональных данных;

6. Сведения о регистрации по месту жительства членов семьи запрашиваются государственным бюджетным (автономным) учреждением социального обслуживания Оренбургской области «Комплексный центр социального обслуживания населения» через единую систему межведомственного электронного взаимодействия без участия заявителя.

Заявитель вправе представить документы, подтверждающие его место жительства и место жительства членов его семьи, по собственной инициативе.

Документы, предусмотренные пунктами 2, 3 настоящего Перечня, предъявляются в подлинниках для снятия копий и их заверения сотрудником Комплексного центра социального обслуживания населения, остальные документы представляются в подлинниках¹.

Для реализации данного закона во всех муниципальных образованиях области созданы межведомственные комиссии, в состав которых входят представители органов социальной защиты, образования, иных органов местного самоуправления, организаций, учреждений.

Малоимущая многодетная семья, обратившаяся в Комплексный центр социального обслуживания населения по месту проживания либо в МФЦ с заявлением об оказании адресной социальной помощи на основе заключения социального контракта и документами, считается заявителем.

Если многодетная семья подает документы и заявление на предоставление услуги в МФЦ, в последующем передаются на бумажном носителе в Комплексный центр социального обслуживания населения не позднее рабочего дня, следующего за днем их приема.

В обязанности Комплексного центра социального обслуживания населения по реализации на территории Оренбургской области социального контракта входит:

- 1) Осуществляет прием документов;
- 2) Проверяет достоверность указанных в заявлении сведений;
- 3) Регистрирует заявление в журнале учета заявлений;

¹ Закон Оренбургской области от 06.11.2012 года № 1126/329-V-ОЗ «Об оказании адресной социальной помощи на условиях заключения социального контракта о взаимных обязательствах». URL: <http://www.consultant.ru/regbase> (дата обращения 01.06. 2019)

4) В течение 5 дней со дня приема заявления составляет акт материально-бытового обследования семьи;

5) В течение 7 дней со дня приема заявления формирует учетное дело на каждую семью, обратившуюся с заявлением об оказании адресной социальной помощи;

6) Не позднее 10 дней со дня принятия заявления идет сбор пакета документов, предложения об оказании адресной социальной помощи и затем передает их на рассмотрение межведомственной комиссии по предоставлению адресной социальной помощи малоимущим многодетным семьям.

5. Комиссия в течение 5 дней со дня получения необходимых документов рассматривает их и принимает решение о предоставлении либо об отказе в предоставлении адресной социальной помощи заявителям.

Адресная социальная помощь в Оренбургской области предоставляется в виде материальной помощи и может быть направлена на приобретение:

1) Домашней птицы, кроликов, пчелопакетов – на сумму до 10000 рублей;

2) Мелкого рогатого скота (овцы, козы), свиней, крупного рогатого скота (коровы (телки)) – на сумму до 30000 рублей;

3) Средств ухода за животными, кормов – на сумму до 10000 рублей.

После того как межведомственная комиссия принимает решение о предоставлении услуги многодетной семье, Комплексный центр социального обслуживания населения в течение 15 дней:

1) Разрабатывает программу социальной адаптации и осуществляет подготовку социального контракта согласно форме;

2) Заключает социальный контракт;

3) Передает в государственное казенное учреждение Оренбургской области «Центр социальной поддержки населения» для перечисления денежных средств копии:

- Решения комиссии;
- Документа, удостоверяющего личность получателя адресной социальной помощи;
- Документа об открытии лицевого счета в кредитной организации.

После заключения социального контракта с многодетной семьей, Комплексный центр социального обслуживания населения в период действия социального контракта:

1) Проводит мониторинг осуществления условий, заключенных в социальном контракте и формирует его результаты для рассмотрения на заседании комиссии;

2) По основаниям мониторинга исполнения многодетной семьей обязанностей, предусмотренных программой социальной адаптации, межведомственная комиссия может изменить условия или расторгнуть, заключенный социальный контракт с многодетной семьей.

Социальный контракт может быть заключен с малоимущими многодетными семьями сроком от трех месяцев до одного года и при необходимости может быть продлен по соглашению сторон на необходимый срок, но не более чем на 6 месяцев.

Центр социальной поддержки населения (государственное казенное учреждение Оренбургской области) выделяет средства на выплату материальной помощи на развитие подсобного хозяйства, на основании решения комиссии путем перечисления на лицевой счет заявителя, открытый в кредитной организации, не позднее 30 дней после получения документов из Комплексного центра социального обслуживания населения¹.

¹ *Постановление* от 6 февраля 2013 года № 100-п «О порядке реализации Закона Оренбургской области от 6 ноября 2012 года № 1126/329-V-ОЗ «Об оказании адресной социальной помощи на условиях заключения социального контракта о взаимных обязательствах». URL: <http://docs.cntd.ru/document/499200223> (дата обращения 05.06.2019)

Основаниями для изменения условий социального контракта являются изменение состава семьи или изменение доходов и (или) имущества, принадлежащего заявителем(ю) на праве собственности. Основаниями для расторжения социального контракта являются невыполнение или ненадлежащее выполнение условий социального контракта заявителем.

В случае неисполнения или ненадлежащего исполнения условий настоящего социального контракта заявителями(ем) КЦСОН вправе:

1. В одностороннем порядке прекращать оказание адресной социальной помощи на основании социального контракта;
2. Расторгать настоящий социальный контракт на основании решения комиссии в одностороннем порядке, письменно предупредив об этом заявителя за 10 дней до дня расторжения социального контракта.

В случае установления КЦСОН факта недостоверности представленных заявителем сведений о составе семьи, доходах и принадлежащем на праве собственности имуществе или несвоевременного извещения об изменении указанных сведений и (или) неисполнении условий социального контракта заявитель лишается права на получение адресной социальной помощи при последующем обращении за ее оказанием.

Решение о необходимости заключения социального контракта, видах и размерах необходимой помощи принимается межведомственной комиссией индивидуально по каждой семье, с учетом трудной жизненной ситуации, состава семьи, доходов и иных факторов.

По закону, действующему на территории Оренбургской области, многодетная семья может заключить социальный контракт с социальной службой, по которому получит материальную или натуральную помощь на развитие личного подсобного хозяйства. Единовременную выплату в размере от 5000 до 30000 рублей можно направить на развитие личного подсобного хозяйства.

Приложением к контракту является программа социальной адаптации – комплекс мероприятий по преодолению трудной жизненной ситуации, которые семья обязуется выполнить в рамках социального контракта. В программе социальной адаптации прописаны как общие для всех требования по целесообразному использованию полученных средств, участию в софинансировании развития подсобного хозяйства, так и индивидуальные для каждой многодетной семьи обязательства, которые касаются поиска трудовых ресурсов и мобилизации внутреннего потенциала членов семей. К примеру, трудоустройство, профессиональное обучение, избавление от алкогольной зависимости; повышение правовой и психолого-педагогической грамотности членов семьи.

В Оренбургской области финансирование по оказанию адресной социальной помощи на основе социального контракта является расходным обязательством Министерства социального развития и осуществляется в пределах средств, которые предусмотрены в областном бюджете на указанные цели в соответствующем финансовом периоде.

Специалисты Комплексных центров социального обслуживания населения в районах области мониторят выполнение условий социальных контрактов о взаимных обязательствах, заключенных с многодетными семьями, проживающими в сельской местности. Для реализации данного закона во всех муниципальных образованиях области при комплексных центрах социального обслуживания населения созданы межведомственные комиссии, в состав которых входят представители органов социальной защиты, образования, иных органов местного самоуправления, организаций, учреждений.

В приведенной таблице представлен сравнительный анализ количества многодетных семей и выплаты денежных средств на реализацию социального контракта.

Таблица 1.**Статистические данные многодетных семей, заключивших социальный контракт с 2013 по 01.05.2019 г.**

	2013 г.	2014 г.	2015г.	2016 г.	2017 г.	2018 г.	01.05.2019 г.
Количество семей, заключивших социальный контракт	3545	3492	2271	2481	2217	2151	2344
Средний размер единовременной выплаты (тыс.руб.)	7,7	8,3	8,4	7,8	8,7	9,0	10,1
Средства областного бюджета	27619,19	29088,16	19488	19488	19488	19488	23662,2 (осталось реализовать 5825, 5)

Из приведенной таблицы видна динамика изменения числа семей, заключивших социальный контракт, а также размер денежных средств, выделяемых областным бюджетом, на реализацию данного вида социальной помощи.

При анализе применения социального контракта на территории Оренбургской области, было выявлено, что в 2013 году 3545 многодетных семей заключили договор о взаимных обязательствах, на сумму более 27 миллионов рублей. Средний размер денежной выплаты семье составил 7,7 тысяч рублей.

В 2014 году многодетными семьями было реализовано 3492 социальных контракта о взаимных обязательствах на сумму более 29 миллионов рублей. Средней размер выплаты составил 8,3 тысячи рублей.

Результаты проведенного мониторинга за 2013-2014 год показали, что данная форма социальной помощи малоимущим многодетным семьям имеет хорошие дальнейшие перспективы.

Семьи ответственно подходят к реализации контракта. Так, у многодетных семей увеличилась степень социальной защищенности, укрепилось чувство собственной ответственности за достижение желаемого результата. Семьи самостоятельно прилагают усилия для изменения ситуации – устраиваются на работу, развивают личное подсобное хозяйство, стараются обеспечить свою семью.

Среднедушевой доход семей после реализации программ социальной адаптации увеличился в среднем по области на 22 процента. Увеличение дохода в 80 процентов случаев связано с реализацией продукции личного подсобного хозяйства.

С 2015 года, при учете востребованности данной меры социальной поддержки, были расширены направления использования материальной поддержки на развитие подсобного хозяйства. Участники программы могли не только покупать птицу и мелкий рогатый скот, но и крупный рогатый скот.

За весь период реализации на территории области закона, социальные контракты заключили более 11 тыс. семей. Оценить улучшение материального положения можно не ранее двух месяцев после окончания срока действия социального контракта.

Таким образом, в Оренбургской области, начиная с 2013 года, реализуется новая форма социальной помощи – социальный контракт. Регулирует заключение и финансирование данного вида социальной помощи Министерство социального развития Оренбургской области.

Многодетная семья обращается в Комплексный центр социального обслуживания населения по месту жительства, предоставляет необходимые документы для заключения. Особенность принятия решение о необходимости заключения социального контракта, видах и размерах необходимой помощи принимается межведомственной комиссией индивидуально по каждой семье, с учетом трудной жизненной ситуации, состава семьи, доходов и иных факторов.

2.2. Исследование проблем реализации социальной помощи многодетным семьям на основании социального контракта

С целью изучения проблем реализации социальной помощи многодетным семьям на основании социального контракта было разработано и проведено анкетирование для родителей многодетных семей, у которых уже истек срок действия контракта. В анкетировании приняли участие 30 родителей из 15 многодетных семей. (Приложение 1.) В таблице 2 отражено распределение родителей многодетных семей по полу и возрасту.

Таблица 2.

Распределение респондентов по полу и возрасту

Возраст	Пол	
	мужской	женский
18-29 лет	0	0
30-39 лет	4	3
40-49 лет	13	5
50 и старше	5	0

Данные Таблицы 2 свидетельствуют о том, что среди опрошенных наибольший удельный вес занимает возраст 40-49 лет. 7 человек ответили, что их возраст составляет 30-39 лет. Незначительную долю опрошиваемых составляет возраст 50 и старше. Молодых членов многодетных семей среди респондентов не оказалось.

По результатам ответов респондентов на вопрос об образовании, можно говорить о том, что преимущество отводится среднему профессиональному образованию, так ответили 13 опрошенных, 2 имеют неполное среднее, 5 среднее полное, неполное высшее 7, и только 3 имеют высшее образование (Рисунок 1).

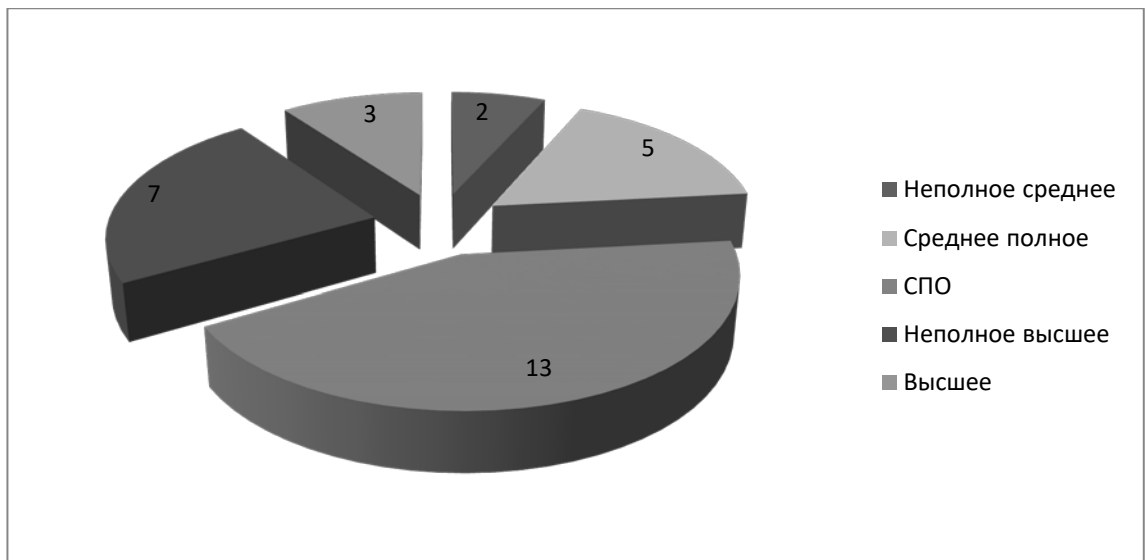


Рисунок 1. Распределение респондентов по виду образования

Результаты анкетирования свидетельствуют о том, что в одинаковой степени ответы респондентов распределились на вопрос о роде деятельности: работник сферы обслуживания и технический персонал со средним образованием, так ответили 12 опрошенных. Остальные респонденты ответили, что работают квалификационным рабочим – 4 человека, неквалифицированный рабочий – 5 человек, специалист с высшим образованием 3, и 6 человек ответили, что род их занятий является домашнее хозяйство. Важно отметить, что в числе опрошенных отсутствует ответ временно неработающий. Это свидетельствует, прежде всего, о том, что все родители являются трудоустроенными.

На рисунке 2 показано распределение ответов респондентов о количестве детей, воспитывающихся в многодетной семье.

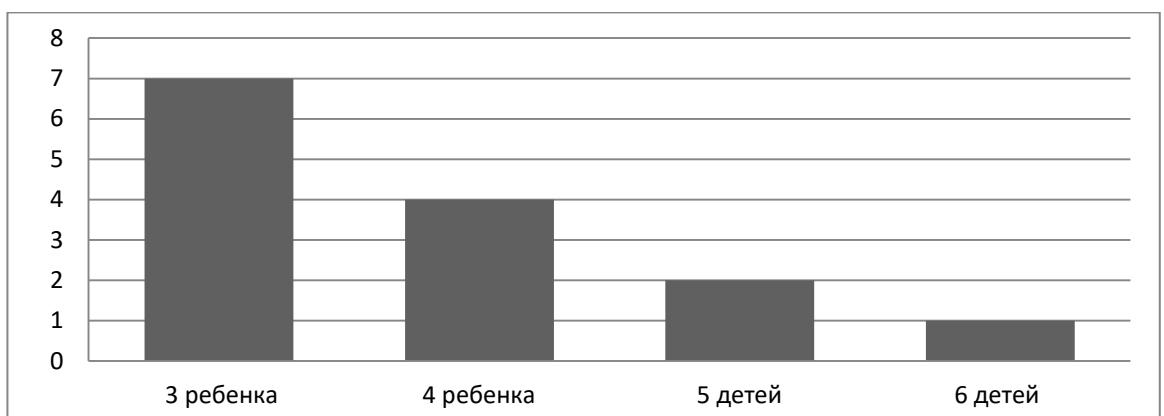


Рисунок 2. Количество детей в многодетной семье

По ответам респондентов видно, что большинство многодетных семей воспитывают трех детей – 8 семей, на воспитании имеют четырех детей 4 семьи, пять детей воспитывают 2 семьи, и только в одной многодетной семье воспитываются шесть детей.

В процессе исследования было важно выявить информацию о том, откуда многодетная семья узнала о таком виде социальной помощи, как социальный контракт. По результатам анкетирования, большинство родителей ответили, что узнали о контракте при личном приеме в учреждении КЦСОН – 20 опрошенных, 6 узнали о таком виде помощи из интернета и 4 от знакомых.

Основной целью заключения социального контракта для большинства опрошенных было выйти из тяжелого материального положения, а также открыть свое ИП, так ответили 14 и 12 соответственно, 4 опрошенных ответили, что заключили контракт для того чтобы трудоустроиться.

По ответам респондентов на вопрос «какая сумма денежных средств была выделена на реализацию социального контракта» можно увидеть, что многодетным семьям в Оренбургской области на реализацию данного вида социальной помощи выделяют достаточно большую сумму денежных средств (Таблица 3).

Таблица 3.

Сумма выделенных средств на социальный контракт

Выделенные средства	Ответы респондентов
От 5000 рублей	1
От 1000 рублей	1
От 15000 рублей	3
От 20000 рублей	6
От 25000-30000 рублей	4

В ходе проведения анкетирования было важно выявить проблемы, с которыми столкнулась многодетная семья при заключении и реализации социального контракта.

Основными трудностями при заключении контракта, являлись взаимодействие со специалистами, так ответили 14 опрошиваемых, и 10 утверждают, что при оформлении необходимых документов у них возникли проблемы. У 6 респондентов не возникло никаких проблем при заключении.

При непосредственной реализации социального контракта многодетные семьи столкнулись с такими проблемами как нехватка денежных средств на его реализацию, так ответили 20 опрошенных, 6 ответили, что при взаимодействии со специалистами возникли трудности, и лишь только у 4 семей не возникло никаких трудностей.

Данные анкетирования, свидетельствуют, прежде всего, о том, что в Оренбургской области имеются проблемы при заключении и реализации социального контракта, особое внимание в данном вопросе стоит уделять специалистам, функции которых заключаются в информированности и мониторинге многодетных семей, желающих, а также заключивших социальный контракт.

В анкетировании многодетных семей также были заданы вопросы о степени эффективности применения такого вида социальной помощи как социальный контракт.

Отвечая на вопрос «В какой степени Ваша семья удовлетворена результатами реализации социального контракта?», большинство респондентов (12) считают, что результаты реализации социального контракта устраивает их полностью, 8 удовлетворены полностью, 6 человек отмечают, что результаты не совсем устраивают, и 2 опрошенных полностью недовольны.

На рисунке 3 представлены результаты ответов респондентов.

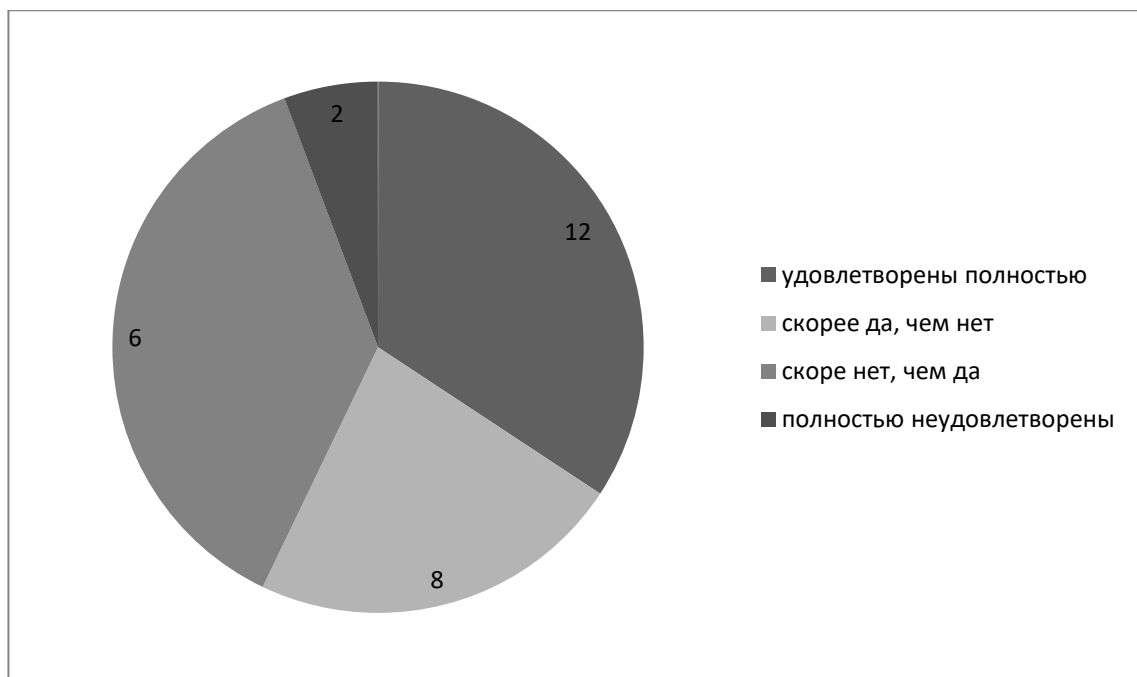


Рисунок 3. Степень удовлетворенности результатами реализации социального контракта

По данным анкетирования материальное положение многодетной семьи улучшается при реализации социального контракта, так считают 12 человек опрошенных, 14 считают, что их материальное положение немного улучшилось. Среди ответов респондентов присутствует также вариант ответа, что финансовое положение семьи осталось неизменным, так ответили 4 человека. Важно отметить, что на данный вопрос не поступило ни одного ответа об ухудшении финансового состояния. Это говорит о том, что реализация социального контракта не несет финансовых убытков многодетной семье.

Данные ответа на заключительный вопрос анкеты «Сумели ли Вы реализовать все, что хотели сделать за время реализации социального контракта?» представлены в таблице 4.

Таблица 4.

Степень реализации социального контракта

	Ответы респондентов
Сделали все, что планировалось	18
Сделали многое, но не до конца	10

Продолжение таблицы 4.

Не сумели осуществить свои планы	2
Пришлось изменить предмет социального контракта	0
Отказались от социального контракта	0

На основе представленных данных в таблице 4 можно говорить о том, что большинство опрошенных родителей многодетных семей сумели осуществить все планы социального контракта, достигнуть цели, а также выполнить план мероприятий по социальной адаптации. При этом 10 человек указывают на то, что при реализации социального контракта сумели сделать многое, но до конца осуществить свои планы не удалось.

Для выявления проблем реализации социального контракта многодетных семей в Оренбургской области, на базе Министерства социального развития в структурном подразделении Управления семейной политики был разработан и проведен экспертный опрос. Экспертами выступили начальник Управления и главный специалист отделения по социальным контрактам.

Основным законодательным актом, как отмечают эксперты, на территории Оренбургской области является Закон от 6 ноября 2012 года № 1126/329-V-ОЗ «Об оказании адресной социальной помощи на условиях заключения социального контракта о взаимных обязательствах». На основе данного законодательного акта формируется данная форма социальной помощи многодетным семьям. Им руководствуются органы государственной власти при заключении контракта и его реализации, а также в ситуациях расторжения.

Как указали эксперты, чаще всего социальный контракт заключается сроком на шесть месяцев. В рамках данного временного промежутка, многодетной семье удастся в более полной мере реализовать цели заключения социального контракта. Так как предметом заключения контракта чаще всего выступает развитие подсобного домашнего хозяйства

или открытие ИП, за меньшее время трудно реализовать и достичь необходимой цели.

Кроме того, проблемой при заключении социального контракта является предоставление гражданами недостоверных сведений о составе и материальном положении многодетной семьи.

Говоря о проблемах предоставления со стороны получателей социальной помощи на основании социального контракта, эксперты указывают на такую проблему, как отсутствие понимания у клиентов ответственности по выполнению условий, предусмотренных социальным контрактом. Нередким является тот факт, что семья, заключившая социальный контракт, не в полной мере осознает ответственность за предоставление отчетов не только об использованных средствах, но и доходах от реализации мероприятий социальной адаптации. Нередким является расходование средств получателей на не установленные цели.

Эксперты выделяют такую проблему как нежелание граждан идти на контакт с участковым специалистом при разработке мероприятий программы социальной адаптации и их выполнение. Это, прежде всего, заключается в длительном сборе информации при проведении мониторинга и обработке данных после завершения социального контракта.

В результате опроса выяснилось, что при заключении социального контракта помимо проблем со стороны получателей выделяют и другие проблемы. Прежде всего, эксперты говорят о том, что отсутствует должное финансирование. Многодетные семьи вынуждены ограничиваться небольшой суммой выделенных денежных средств, которых не всегда достаточно, чтобы в полной мере реализовать социальный контракт.

В сельской местности имеются сложности с трудоустройством, поэтому основной целью заключения контракта является открытие ИП и развитие личного подсобного хозяйства, поэтому основными получателями социальной помощи являются многодетные семьи из сельской местности.

Основными направлениями повышения эффективности деятельности по реализации социального контракта с многодетными семьями, по мнению, экспертов являются:

1. Создание такого механизма, при котором будет сформировано понимание ответственности у многодетной семьи за выполнение условий социального контракта (закрепить на законодательном уровне степень ответственности за неисполнение условий);

2. увеличение финансирования контрактов, что повлечет увеличение количества семей.

Таким образом, анализ результатов эмпирического исследования позволил сделать выводы о том, что существуют проблемы заключения и реализации социального контракта с многодетными семьями, основной из которых является проблема выделения недостаточного количества денежных средств. Эксперты также большое внимание уделяют такой проблеме со стороны получателя социальной помощи как – отсутствие понимания ответственности со стороны многодетной семьи за выполнение условий, предусмотренных социальным контрактом.

Исходя из всего вышесказанного, с целью совершенствования технологии оказания социальной помощи многодетной семье на основе социального контракта, были разработаны и предложены следующие рекомендации:

1. Для мониторинга социального контракта необходимо разработать механизм, который будет формировать высокую ответственность получателя социальной помощи. В этом механизме должны учитываться не только взаимные обязательства семьи и социальной службы при заключении и реализации, но и методы психологического воздействия на этапе заключения, его осуществления и развития.

2. Улучшить администрирование социальной поддержки и социального контракта, в частности: провести оценку качества обслуживания

органов социальной защиты, а также необходимо обучение, проведение тренингов.

3. Активнее использовать различные средства для распространения идей контракта, включая социальные сети, мобильные рассылки и т.п. Формирование информационных репортажей в средствах массовой информации, которые могут нести повествовательный характер (рассказывать о таком явлении, как социальный контракт и его особенностях) либо быть оформленными в документальной стилистике и преподносить информацию от первого лица, с описанием положительных сторон контракта.

4. С целью повышения эффективности воздействия контракта как инструмента снижения бедности в регионе следует обратить внимание на следующие моменты: необходимо максимально упростить процедуру оформления социального контракта с многодетной семьей и минимизировать количество инстанций, вовлеченных в этот процесс. Документооборот должен строиться на принципах ясности и максимальном упрощении требований к оформлению документов, предоставляемых гражданами-участниками. Возможным эффективным механизмом может стать закрепление определенного социального работника за группой граждан, заключающих контракт, с целью патронажа и курирования этого процесса.

ЗАКЛЮЧЕНИЕ

Социальный контракт – договор между уполномоченным органом и малоимущей многодетной семьей, в соответствии с которым уполномоченный орган обязуется оказать семье адресную социальную помощь, а семья обязуется выполнить мероприятия, предусмотренные программой социальной адаптации. Социальный контракт как одна из форм социальной помощи многодетным семьям действует на всей территории Российской Федерации с начала 2013 года.

Технология социального контракта в настоящее время затрагивает разные аспекты социально-экономической политики: преодоления бедности, планирования и воспроизводства трудовых ресурсов, решения проблем занятости, выход из тяжелой жизненной ситуации. Одним из основных условий получения данной помощи является наличие активных действий со стороны многодетной семьи по преодолению бедности и нахождению постоянного источника дохода.

Денежная выплата, полученная многодетной семьей, заключившей социальный контракт, может быть использована исключительно на мероприятия, связанные с выполнением обязанностей по социальному контракту:

1. на развитие личного подсобного или крестьянского (фермерского) хозяйства (покупка домашнего скота, птицы и др.);
2. организацию индивидуальной предпринимательской деятельности;
3. покупку учебников и других школьных принадлежностей;
4. расходы на ремонт жилища, хозяйственных построек;
5. лечение;
6. иные мероприятия, предусмотренные социальным контрактом.

На основе проведенного анализа опыта реализации социального контракта в Оренбургской области, можно сделать вывод о том, что

применение социального контракта является результативной формой социальной поддержки многодетной семьи. Семьи самостоятельно прилагают усилия для изменения ситуации: устраиваются на работу, развивают личное подсобное хозяйство, стараются обеспечить свою семью.

Основываясь на результаты проведенного исследования, можно сделать вывод, что благодаря внедрению технологии социального контракта:

1. происходит сокращение бедности при помощи реализация трудового потенциала получателей государственной социальной помощи;
2. повышается уровень и качество жизни за счет постоянных самостоятельных источников дохода в различных формах;
3. осуществляется социальная реабилитация членов малоимущих семей;
4. повышается социальная ответственность многодетных семей.

Несмотря на наличие положительных качеств социального контракта, присутствуют и отрицательные. Главной проблемой реализации социального контракта, по мнению респондентов и экспертов, является недостаточное финансирование данной формы социальной помощи. Многодетной семье для реализации своего потенциала в полной мере не всегда хватает выделенных средств.

Еще одной не менее значимой проблемой является отсутствие понимания ответственности со стороны многодетной семьи за выполнение условий, предусмотренных социальным контрактом.

С целью повышения эффективности реализации технологии социального контракта, необходимо осуществить ряд мер, которые позволят преодолеть трудности заключения и реализации социального контракта. В их числе меры, предлагаемые как на региональном уровне, так и на федеральном.

СПИСОК ИСТОЧНИКОВ И ЛИТЕРАТУРЫ

1. *Антипова Е.И.*, Технология социального контракта как инновация в социальной работе // Вестник БГУ. 2016. № 4. С. 251-256.
2. *Антохина С.В.*, Социальная защита и социальное обслуживание населения республики Карелия в современных условиях // Социальное обслуживание. 2012. № 10. С. 23-26.
3. *Бобков В.Н.*, *Джандосова Ф.С.*, *Бучкова Я.Ю.* Эффективность государственной социальной помощи на основании социального контракта // Уровень жизни населения регионов России. 2015. № 3. С. 75-108.
4. *Бьюкенен Дж.*, Границы свободы. М.: Таурис Альфа, 1997. 556 с.
5. *Ветчинина Е.В.*, К вопросу об оценке эффективности государственной социальной помощи на основании социального контракта // Направления и формы гуманитаризации высшего образования: межвузовский сборник научных трудов. № 5. 2016. С. 245-251.
6. *Гришина Я.С.*, Правовая природа социального контракта (договора социальной адаптации) как правового средства обеспечения достойного уровня жизни // Экономика. Предпринимательство. Окружающая среда. 2015. Т. 2. № 62. С. 68-76.
7. Доклад министра труда, занятости и социальной защиты Пермского края *Е.В. Ханжина* «Подведение итогов 2012 года и перспективы развития отрасли в 2013 году» // Режим доступа: <http://www.garant.ru>, свободный. Загл. с экрана.
8. *Дубенко О.С.*, Социальный контракт как новая форма оказания адресной социальной помощи // Труды Института государства и права РАН. 2016. № 3. С. 197-204.
9. *Еремина О.А.*, *Палибина А.С.*, Социальный контракт как новый вид адресной социальной помощи // IX Международная научно-практическая конференция «Научные исследования и разработки». 2016. № 1. С. 350-353.

10. Закон Оренбургской области от 06 ноября 2012 года № 1126/329VOЗ. «Об оказании адресной социальной помощи на условиях заключения социального контракта о взаимных обязательствах» // Режим доступа: <https://base.garant.ru/27695051/>, свободный. Загл. с экрана.

11. Келлер П.А., Социальный контракт как форма государственной социальной помощи малообеспеченным категориям населения // Теории и проблемы политических исследований. 2018 .Том 7. № 2А. С. 122-129.

12. Климантова Г.И., Социальный контракт как инновационная технология: метод, рекомендации. М.: ИПК ДСЗН, 2013. 123 с.

13. Концепция долгосрочного социально-экономического развития РФ на период до 2020 года (в ред. от 28.09.2018) // Режим доступа: http://www.consultant.ru/document/cons_doc_LAW, свободный. Загл. с экрана.

14. Кудинова К.В., Социальный контракт – инновационная модель социальной помощи // Журнал «Глобальный научный потенциал». 2012. №18. С. 94-96.

15. Малофеев И.В., Социальный контракт как форма социальной поддержки населения // Вестник Красноярского государственного педагогического университета им. В.П. Астафьева. 2016. № 11. С. 26-29.

16. Материалы Департамента социальной защиты Республики Карелия за 2012 год «Итоги года. Работа отрасли в области социальной защиты населения» //Режим доступа:<http://old.gov.karelia.ru/Power/Office/Job>, свободный. Загл. с экрана.

17. Овчарова Л.Н., Научно-методическое обеспечение государственной политики оказания адресной помощи нуждающимся категориям граждан и домохозяйств, в том числе на основании социального контракта // Приоритетные направления развития: государственное и муниципальное управление РФ. 2013. № 12. С. 55-59.

18. Овчарова Л.Н., Прокофьева Л.М. Система социальной поддержки, направленной на активизацию выхода из бедности, в регионах

Российской Федерации // Социальная политика: экспертиза, рекомендации, обзоры. 2014. № 19. С. 87-102.

19. *Отчет* Департамента социального развития Калининградской области за 2012 г. «Итоги за 2010-2012 годы» // Режим доступа: <https://social.gov39.ru>, свободный. Загл. с экрана.

20. *Официальный сайт* Министерства социального развития Оренбургской области // Режим доступа: <https://www.msr.orb.ru>, свободный. Загл. с экрана.

21. *Подпрограмма* «Развитие мер социальной поддержки отдельных категорий граждан» от 15.04.2014 № 296 // Режим доступа: <https://www.garant.ru/products/ipo/prime/doc/70544062>, свободный. Загл. с экрана.

22. *Постановление* Правительства Калининградской области от 16 апреля 2011 г. № 201. «Об оказании помощи малоимущим гражданам в форме «социального пакета» // Режим доступа: <http://www.consultant.ru>, свободный. Загл. с экрана.

23. *Постановление* от 6 февраля 2013 года N 100-п «О порядке реализации Закона Оренбургской области от 6 ноября 2012 года № 1126/329-V-ОЗ «Об оказании адресной социальной помощи на условиях заключения социального контракта о взаимных обязательствах» // Режим доступа: <http://docs.cntd.ru/document/499200223>, свободный. Загл. с экрана.

24. *Приказ* Министерства здравоохранения и социального развития РФ от 31 мая 2010 г. № 400 «О Плане мероприятий Министерства здравоохранения и социального развития Российской Федерации по выполнению Плана по реализации основных направлений антикризисных действий и политики модернизации российской экономики Правительства Российской Федерации на 2010 год, утвержденного Председателем Правительства Российской Федерации В.В. Путиным 2 марта 2010 г. № 972п-П13» // Режим доступа: <https://base.garant.ru/4190419/>, свободный. Загл. с экрана.

25. *Приказ* Минздравсоцразвития РФ от 31.05.2010 № 399 «О проведении в ряде субъектов Российской Федерации эксперимента по оказанию государственной социальной помощи малоимущим семьям и малоимущим одиноко проживающим гражданам на основе социального контракта» // Режим доступа: <http://www.consultant.ru/cons>, свободный. Загл.с экрана.

26. *Ролз Дж.*, Теория справедливости. Новосибирск.: Изд. НГУ, 1995. 532 с.

27. *Социальный контракт: от заключения до исполнения: Учебно-методическое пособие / Е. И. Холостова, Г. И. Климантова.* М.: Издательско-торговая корпорация «Дашков и К°», 2012. 244 с.

28. *Тедеева Д.Т.*, Социальный контракт как форма социальной поддержки населения // Журнал «Аллея науки». 2017. Том4. №15. С. 601-610.

29. *Указ* Губернатора Пермской области от 27 мая 2005 г. № 83 «Об установлении в 2005 году форм социальной поддержки отдельных категорий малоимущих семей по технологиям «самообеспечение» и «от пособия к зарплате» // Режим доступа: <http://www.garant.ru> , свободный. Загл. с экрана.

30. *Федеральный закон* от 17 июля 1999 г. № 178 ФЗ. «О государственной социальной помощи» // Режим доступа: http://www.consultant.ru/document/cons_doc_LAW_23735/, свободный. Загл. с экрана.

ПРИЛОЖЕНИЯ

Приложение 1.

Уважаемый респондент!

Просим Вас ответить на вопросы анкеты по проблемам организации социальной помощи многодетным семьям на основе социального контракта.

Ваше мнение очень важно для нас!

Внимательно прочитайте каждый вопрос и выделите те варианты ответа, которые соответствуют Вашему мнению. Ответы будут обрабатываться и анализироваться в обобщенном виде.

1. Ваш возраст:

(0.1) 18-29 лет

(0.2) 30-39 лет

(0.3) 40-49 лет

(0.4) 50 и старше

2. Ваш пол:

(0.6) мужской

(0.7) женский

3. Ваше образование:

(0.8) Начальное

(0.9) неполное среднее (8-9 классов)

(0.10) Среднее полное (10-11 классов)

(0.11) Начальное профессиональное (профессиональное училище, лицей)

(0.12) Среднее профессиональное (техникум, колледж)

(0.13) Неполное высшее (3 курса ВУЗа)

(0.14) Высшее

4. Ваш род занятий:

(0.15) Неквалифицированный рабочий (грузчик, уборщица, дворник...)

(0.16) Квалифицированный рабочий (станочник, водитель...)

(0.17) Работник сферы обслуживания (продавец, повар, парикмахер...)

(0.18) Технический персонал со средним образованием (техник, секретарь, медсестра...)

(0.19) Специалист-техник с высшим образованием (инженер, программист...)

(0.20) Специалист-гуманитарий с высшим образованием (учитель, врач, юрист, бухгалтер, дизайнер...)

(0.21) Работник полиции, прокуратуры, суда

(0.22) Руководитель среднего, высшего звена

(0.23) Домохозяйка

(0.24) Временно неработающий

(0.25) Другое

5. Какое общее количество детей в вашей семье?

(0.26) 3

(0.27) 4

(0.28) 5

(0.29) другой вариант

6. Получает ли Ваша семья государственную социальную помощь?

(0.30) Да, получает

(0.31) Нет, не получает

7. Откуда Вы узнали о таком виде социальной помощи как социальный контракт?

(0.32) из СМИ, интернета

(0.33) при личном приеме в учреждении

(0.34) от знакомых

(0.35) другое

7. Какая цель заключения социального контракта?

(0.36) выйти из тяжелого материального положения

(0.37) трудоустроиться

(0.38) открыть ИП

8. Какая сумма средств была выделена для реализации социального контракта Вашей семье?

(0.39) от 5000 рублей

(0.40) от 1000 рублей

(0.41) от 15000 рублей

(0.42) от 20000 рублей

(0.43) от 25000 до 30000 рублей

9. Какие трудности возникли при заключении социального контракта?

(0.44) во взаимодействие со специалистами

(0.45) при оформлении необходимых документов

(0.46) трудностей не возникло

10. С какими проблемами Ваша семья столкнулась при непосредственной реализации социального контракта?

(0.47) нехватка денег

(0.48) во взаимодействие со специалистами

(0.49) проблем не возникло

11. В какой степени Ваша семья удовлетворена результатами реализации государственного социального контракта?

(0.50) удовлетворены полностью

(0.51) скорее да, чем нет

(0.52) скорее нет, чем да

(0.53) полностью неудовлетворенны

(0.54) затрудняюсь ответить

12. Оцените, как изменилось материальное положение Вашей семьи по итогам реализации социального контракта:

(0.55) значительно улучшилось

(0.56) немного улучшилось

(0.57) не изменилось

(0.58) немного ухудшилось

(0.59) затрудняюсь ответить

13. Сумели Вы реализовать все, что хотели сделать за время реализации социального контракта:

(0.60) сделали все, что планировалось

(0.61) сделали многое, но не до конца

(0.62) не сумели осуществить свои планы
_____ (укажите причину)

(0.63) пришлось изменить планы социального контракта в связи с
_____ (указать причину)

(0.64) отказались от контракта в связи с
_____ (указать причину)

Спасибо за участие в опросе!

Анкета эксперта

Уважаемый эксперт!

Просим Вас ответить на вопросы нашей анкеты. Ваше мнение, по проблемам реализации социальной помощи многодетным семьям на основании социального контракта, очень важно для нас!

1. Ф.И.О _____
2. Занимаемая должность _____
3. Опыт работы _____
4. Насколько учитывается специфика законодательных актов в регионе по вопросу социальных контрактов для многодетной семьи?

5. На какой срок чаще всего заключается социальный контракт с многодетной семьей:

(0.1) 3 месяца;

(0.2) на 6 месяцев;

(0.3) на 1 год.

6. С какими проблемами заключения социального контракта с многодетными семьями Вы столкнулись?

7. Какие основные трудности встречаются в работе с семьей, уже получающими помощь по социальному контракту?

8. Как вы оцениваете взаимодействие специалистов КЦСОНа и многодетной семьи при заключении и реализации социального контракта?

9. Предложите пути повышения эффективности применения социального контракта с многодетными семьями:

Спасибо за участие в опросе!