

указывает на некоторое ускорение хода биологических часов студентов. Наличие признаков стресса у студентов не обнаружено (4,39+0,25 утвердительных ответов, что не превышает уровень нормы.). По результатам опросника Мехрабиана у подавляющего большинства студентов доминирует стремление избегать неудачи (130,61+2,17 баллов). По результатам опросника Томаса можно судить о выраженности у студентов тенденции к проявлению компромисса в конфликтных ситуациях (6,24+0,27 баллов).

Полученные данные свидетельствуют о том, что склонность к экстраверсии, как к проявлению общительности, и склонность к компромиссу в структуре личности студентов создают благоприятный фон для формирования антропосинергизма в вузе. Вместе с тем, присутствующие в психотипе студентов сниженная стрессустойчивость, предрасположенность к стрессу, стремление к избеганию неудач, провоцируют пассивно оборонительное поведение,

оказывают отрицательное влияние на состояние здоровья и развитие субъектности. Указанные психофизиологические особенности обучающихся и обучаемых прогностически неблагоприятны и поэтому диктуют необходимость внедрения в образование антропосинергических технологий, позволяющих ослабить или устранить действие стрессогенных факторов, создать условия для активизации ориентировочно-исследовательской деятельности, здоровьесбережения и развития субъектности его участников. Субъектно-деятельностный подход в психологии и педагогике, заложенный С.Л.Рубинштейном и разработанный его учеником А.В. Брушлинским, реализуемый на основе антропосинергизма, создаст научный фундамент для формирования гуманизма, условий здоровьесбережения в образовании, важнейшего свойства человека быть субъектом, творцом своей судьбы, собственного жизненного пути и отчасти истории государства.

**Сидорина Т.В.**

### **Воспитательное пространство ВУЗа в становлении профессионализма выпускников**

Профессионализм человека представляет собой не только достижение высокой производительности труда, но непременно и наличие таких психологических компонентов как внутреннее отношение человека к труду и состояние основных психических качеств. Поэтому в профессионализме выделяют два основных аспекта: а) состояние операциональной сферы профессиональной деятельности, т.е. какими приемами человек достигает поставленные цели, какие средства – знания, мыслительные операции и способности использует, какие технологии применяет и б) состояние мотивационной сферы профессиональной деятельности, т.е. какие мотивы побуждают человека, какой смысл имеет в его жизни профессиональная деятельность и т.д.

Обучение в высшей школе связано с сензитивным периодом развития когнитивной сферы, а внеучебная деятельность и общение представляют собой своеобразный инструмент развития социально-психологических потенциалов активности личности будущего профессионала. «Пространство» рассматриваем как множество объектов и условий, между которыми устанавливаются отношения.

В педагогической системе выделяют такие элементы как «воспитание», «обучение», «социально-психологическое развитие», «управление», в совокупности представляющие собой основу цели деятельности образовательного учреждения в формировании профессионалов. Элементы имеют относительную автономность, но осуществляется в диалектической взаимосвязи,

формируя интегративный результат – образовательный.

Процесс профессионального воспитания реализуется как коммуникативное воздействие и взаимодействие, диагностика ценностных отношений обучающихся к людям, к себе, к Отечеству, к учению, к профессии, а также мотивы, потребности, и совершенствование духовной, физической, трудовой, нравственной, эстетической, интеллектуальной культуры. Как и каждый процесс, процесс воспитания имеет две стороны: внешнюю воспитывающую и самовоспитание, как приобретение и совершенствование качеств: чувства долга, исполнительности, терпимости к взглядам других, правдивости, трудолюбия, отзывчивости, эмпатии, оптимизма, общественной активности.

Система профессионального самообразования – это система учения как процесс приобретения знаний, умений и навыков и система преподавания, как природосообразная передача информации и способов ее освоения. В целом, процесс обучения, – это пространственно-временное, целенаправленное, информационное воздействие и взаимодействие, посредством которого осуществляется усвоение информации об окружающем мире и технологиях деятельности в нем.

Социально-психологическое развитие – объективный процесс внутреннего последовательного, количественного и качественного изменения физических и духовных сил человека. Система профессионального саморазвития

представляет собой процесс совершенствования комплекса профессиональных познавательных способностей: внимания, памяти, мышления, восприятия, воображения, ощущения, речи, опорно-двигательного аппарата и психологических особенностей личности: эмоций, темперамента, воли, характера, культуры профессионального общения: рассуждений, доказательства, диалога, спора, отказа и развивающей системы как процесса целенаправленного воздействия и взаимодействия в их диагностике и формировании.

Внутренней потребностью любой социальной организации в целенаправленных действиях специализированного органа по упорядочению и координированию ее составляющих является управление. Система профессиональ-

ного самоуправления – это процесс самоактуализации личности, социальной адаптации, формирования личностных характеристик самоуправления: самоанализа (рефлексии), самомотивации (убежденности), самопрогноза (упорядоченности), самоорганизации (организованность), самоконтроля (самоотчетности); саморегулирования (самостоятельности) и управляющая системы - процесс создания условий защиты прав детства, прав на обучение, воспитание, развитие, свободу мысли и моральных действий.

Взаимодействие основных элементов педагогической системы «образование дают возможность увидеть их особые взаимосвязи в бинарном сочетании (рис. 1).

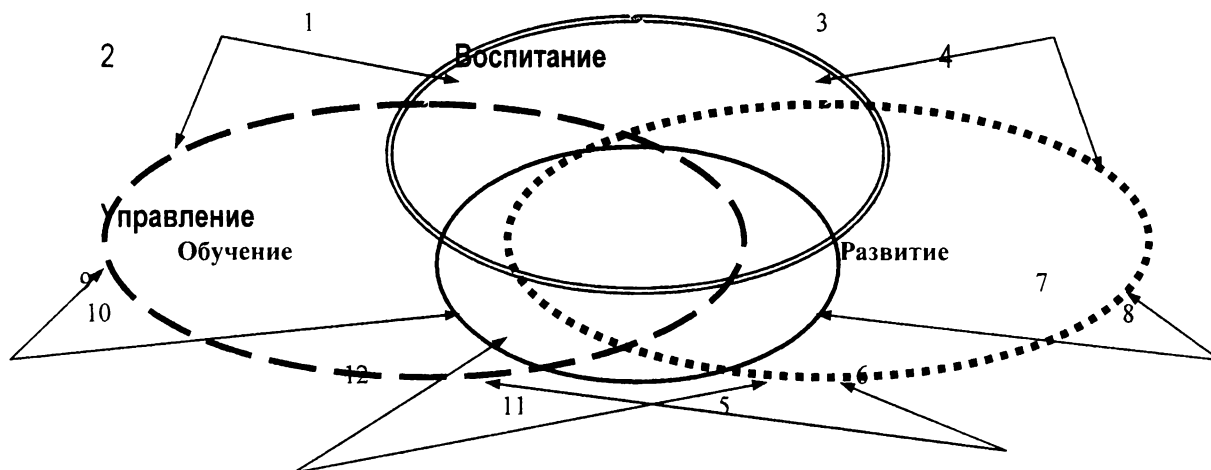


Рис. 1. Взаимосвязь образовательных процессов

Условные обозначения: 1. Воспитывающее обучение. 2. Развивающее воспитание. 3. Воспитывающее развитие. 4. Развивающее воспитание. 5. Развивающее обучение. 6. Обучающее развитие. 7. Управляющее воспитание. 8. Воспитывающее управление. 9. Управляющее обучение. 10. Обучающее управление. 11. Управляющее развитие. 12. Развивающее управление.

Каждое из направлений имеет право на существование. Некоторые из них недостаточно основательно сегодня разработаны, другие еще предстоит исследовать. На данном этапе наш вуз заинтересован в исследовании профессиональных аспектов «воспитывающее обучение – обучающее воспитание».

*Воспитательное пространство* – это целенаправленно созданное множество профессионально ориентированных объектов и условий и конструктивная деятельность студентов, способствующая их личностному профессиональному развитию. Создание профессионально-культурной среды – это одна из составляющих вклада кафедр в получение интегративного результата вуза – формирование профессионально воспитанных личностей его выпускников. *Воспитывающее пространство* характеризуется комплексом оргдеятельностных ситуаций, условий, - инструментов профессиональ-

ной социализации личности выпускника. Оргдеятельностная ситуация ориентирована не только на передачу определенного запаса научных знаний, но и на организацию такой мыслительной деятельности, в результате которой обучающийся получает исходную информацию и становится объектом инфовзаимодействия, то есть переживает ситуацию сам и совместно с другими участниками оргдеятельностной ситуации, вырабатывая новые профессиональные приемы, умения, адаптацию к профессиональным взглядам, представлениям, эмоциям и чувствам.

Во внеучебном времени вузовской молодежи можно выделить несколько типов его проведения: «творческо-деятельностный», связанный с созданием материальных и духовных ценностей и включающий общественную, научно-техническую, художественно-творческую, различные формы самообразования; эти оргдеятельностные ситуации способствуют интенсив-

ному развитию и совершенствованию личности студента; «культурно-потребительский» - чтение литературы и периодики, просмотр телепередач, посещение кинотеатров, театров, концертов; «реактивный» - спорт, туризм, отдых в компаниях и др.

В комплекс диагностики профессиональных личностных качеств специалистов вошли

качества гражданина, качества работника, качества непрерывно образующейся личности, качества будущего семьянина.

Обработка информации опроса студентов СИФБД «качества гражданина» представлена рис. 2.

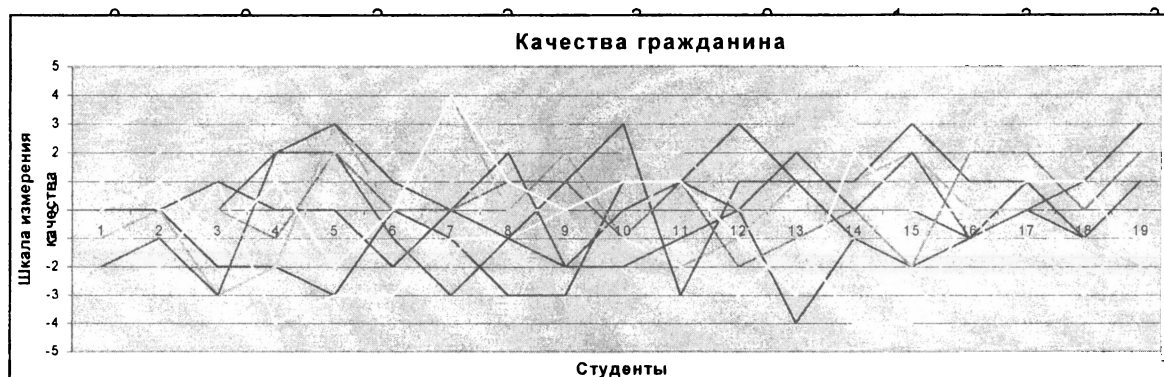


Рис. 2. Графическая интерпретация гражданских качеств выпускников

Условные обозначения: Ряд 1. Чувство долга перед страной и обществом. Ряд 2. Чувство долга перед родителями, милосердие. Ряд 3. Чувство национальной гордости и патриотизма, потребность в служении Отечеству. Ряд 4. Общественная дисциплина. Ряд 5. Культура общежития. Ряд 6. Бережное отношение к культуре, традициям. Ряд 7. Общественная активность, общественно-политические знания. Ряд 8. Бережное отношение к природе. Ряд 9. Уважение прав и свобод других людей, понимание внешней и внутренней культуры человека. Ряд 10. Правосознание и общественная ответственность, честность, правдивость.

Диагностика студентов одной из групп свидетельствует об их основных личностных качествах, часть которых сформированы на достаточно высоком уровне: культура общежития, общественная активность, готовность к сознательному выбору профессии и творческое отношение к труду, умение трудиться, уважение к людям труда, эмоциональная культура, критич-

ная самооценка, а другие - недостаточно основательно: чувство долга, милосердие, ответственность, организованность, инициативность, самостоятельность, умение аргументировано отстаивать свои взгляды. Это ставит перед профессорско-преподавательским составом задачи совершенствования и воспитательного пространства и его профессиональных результатов.

**Соколова Н.А.**

### **Компетентностный подход и проблемы социально-педагогической поддержки ребенка**

Современную ситуацию в российском образовании можно определить как кризисную, «поскольку теория и практика образования находятся на изломе между пониманием образования как «передачи опыта» и образовательной парадигмой «выращивания личности» (А. Хуторской). Личностно-ориентированная парадигма образования, утверждающаяся в отечественной педагогике, рассматривается как совокупность теоретических, методологических и иных установок, которыми руководствуются в качестве модели решения проблем образования, признающего уникальность каждого ребенка и индивидуальность его образовательной траек-

тории. Основная функция личностно-ориентированного образования – обеспечение становления личностных образовательных смыслов по отношению к объектам и знаниям о них. *Компетентностный подход* – это и есть попытка внести личностный смысл в процесс образования, интериоризировать обезличенные знания, умения и навыки, сосредоточиться на результате образования, под которым понимается способность человека действовать в различных проблемных ситуациях, что и делает результат такого образования значимым за пределами самой системы образования.