

9. Селевко Г.К. Современные образовательные технологии: Учеб. пособие для пед. вузов и ин-тов повышения квалификации. М., 1998.

10. Скок Г.Б. Как проанализировать собственную педагогическую деятельность: Учеб. пособие. М., 2001.

11. Эйнштейн А. Эволюция физики: Сб., М., 2001.

12. Paul Andrews & Gillian Hatch. A New Look at Secondary Teachers' Conceptions of Mathematics and it's Teaching. // British Educational Research Journal. – vol.25, no.2, 1999. – p. 203 - 223.

Кожевникова Э.П.

Развитие эмоциональной культуры педагога и студентов педагогического ВУЗа как необходимое условие реализации профессионального и личностного потенциала

Повышение качества образования требует от педагога внутренней психологической перестройки на индивидуально личностный подход, предполагающий психолого-педагогическую помощь и поддержку в учебно-воспитательном процессе. Педагогу нужно быть психологически готовым к переходу на новейшие методы и технологии работы, принятию личности современного школьника, студента.

На пути решения этой современной проблемы в педагогической психологии встает важнейшая задача предотвращения и преодоления негативных и нежелательных профессионально обусловленных качеств личности и их комплексов у педагогов.

Особое значение имеет эмоциональная сторона педагогической деятельности. Эмоциональное благополучие личности в процессе обучения и воспитания определяется самочувствием личности в коллективе и зависит от удовлетворенности личности деятельностью, взаимоотношениями, руководством, защищенности, внутреннего спокойствия.

В русле внутренней трансформации образовательной системы А.А. Реан, Л.М. Коломинский говорят, что внутренней основой педагогического процесса выступают непосредственные реакции на воспитуемых и чувства, вызванные педагогической деятельностью как таковой. Такие реакции будут адекватными и соответствующими требованиям профессии только при условии внутренней работы педагога над собой.

В педагогической психологии в ходе познания психологических основ педагогической деятельности объективно возник вопрос об эмоциональной культуре педагога. «Эмоциональная культура» понимается как система относительно устойчивых характеристик эмоционального поведения, наиболее важных в плане сохранения психического и психологического здоровья профессионала. Общение субъектов образовательного процесса характеризуется как отношение друг к другу, взаимовлияние друг на друга, сопереживание друг другу (Б.Д. Парыгин).

Эмоциональная культура педагога включает способность противостоять влиянию эмоцио-

нных факторов, таких как переход на новые методы работы, повышение требований к уровню компетентности, рост числа обучаемых с низкой мотивацией к учению, профессиональные конфликты и др. Сохранение интереса к личности обучаемого возможно только на основе развитой эмоциональной культуры педагога.

Развитие эмоциональной культуры, формирование норм нравственности в профессиональной деятельности являются неотъемлемыми функциями высшей школы. Понять и освоить общекультурные и социально - психологические основы педагогической профессии студенту трудно, но если сделать их в качестве стержневых ориентиров в освоении педагогической профессии, они станут регуляторами норм общения в педагогической деятельности, критериями оценки личности школьника.

Анализ результатов исследования доминирующих эмоциональных тенденций личности у студентов 1-3 курсов педагогического вуза (N = 180, возраст от 18 до 20 лет), проведенного в период с 2000 по 2005 гг. показал, что условия учебно - профессиональной деятельности студентов в целом являются благоприятными, однако уровень соответствия выбранной профессии своим индивидуальным потребностям и особенностям личности является еще не осознанным, о чем свидетельствует отсутствие фрустрации в учебно – профессиональной деятельности у большинства испытуемых. Настроение и общий эмоциональный фон деятельности в большей степени определяется возрастным уровнем эмоциональной устойчивости испытуемых.

Так 50 % студентов имеют умеренный уровень личностной тревожности и 40 % - высокий уровень. У 60 % студентов имеется склонность к немотивированной тревожности. В настроении студентов выделились следующие особенности: 76 % имеют тенденцию к экзальтированности и циклотимии. В целом преобладают состояния релаксации, удовлетворения, устойчивости к фрустрации. На фоне таких эмоциональных состояний 62 % студентов имеют средний уровень приспособленности к со-

вместным контактам. Слабая приспособленность к совместным контактам характерна для 38 % испытуемых.

Исследование эмоционального поведения работающих педагогов (N = 136, возраст от 18 до 57 лет), проведенное в 1996-1999 гг. и исследование на выборке студентов заочного отделения педагогического вуза, работающих в школе (N = 66, возраст от 23 до 30 лет) показали, что уже у молодых учителей (стаж работы в школе до 5 лет) наблюдается высокий уровень выраженности таких неблагоприятных симптомов как симптом эмоционально-нравственной дезориентации и симптом неудовлетворенности собой. Наблюдается не только слабость эмоционального «фона» деятельности, но и снижение роли интеллекта в обеспечении педагогического общения (стереотипы мышления, поведения, стиля).

Сосредоточенность на личных проблемах и ограниченность эмоционального поведения

обуславливают применение педагогом психологических защит в ситуациях, требующих эмоционального напряжения, при затруднениях и неудачах. У педагогов возникают внутренние психологические конфликты по отношению к новым трудоемким способам обучения и организации соответствующего общения с обучаемыми.

Исследование эмоциональных тенденций личности профессионала на выборке учителей (N = 136, возраст от 18 до 57 лет), проведенное нами в 1996-1999 гг. показало, что такие признаки эмоционального поведения учителя в общении как тенденция к эмоциональной отстраненности и переживанию отрицательных эмоций имеют средний уровень выраженности у большинства учителей (см. рис.1).

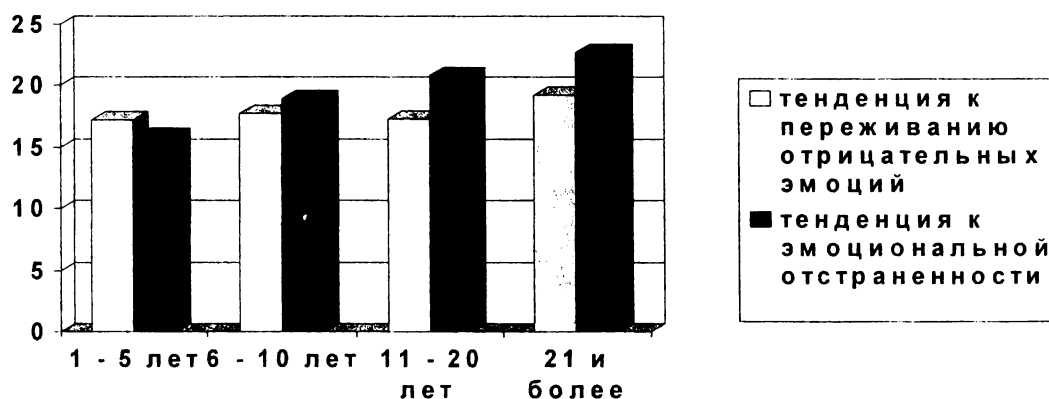


Рис. 1. Выраженность тенденций личности педагогов, способствующих эмоциональной дезадаптации в зависимости от стажа работы в школе

На рисунке прослеживается рост тенденций к переживанию эмоциональной отстраненности с увеличением стажа. Тенденция к переживанию отрицательных эмоций носит более равномерный характер, с небольшим увеличением после 21 года работы в школе. Сравнение средних, выборочных дисперсий и средних квадратических отклонений по данным показателям выявило, что различия в разных группах учителей статистически не значимы.

Полученные результаты свидетельствуют о том, что стаж не является преобладающим фактором, вызывающим изменение эмоционального поведения учителя. Значительная роль принадлежит субъективным факторам, которые составляют внутренние условия эмоционального поведения учителя. Это позволяют предположить, что, дезадаптация эмоционального поведения в процессе профессиональной деятельности продуцируется моделью адаптивного поведения.

Развитие эмоциональной культуры студентов необходимо начинать с этапа обучения в педагогическом вузе. Повышение эмоциональной вовлеченности студентов в образовательный процесс является важнейшим условием формирования эмоциональной толерантности к стрессорирующим и фрустрирующим факторам профессиональной среды.

Е.Л. Яковлева в книге «Психология развития творческого потенциала личности (1997) выделяет критерий творческой, связанной с эмоциональной сферой человека, проявляющийся в соответствии эмоциональных реакций потребностям, ценностям, интересам субъекта. Проживаемые ситуации деятельности должны быть задействованы эмоциональные механизмы. Поэтому то, что в ходе обычного учебного занятия чаще всего является ненужной помехой (а именно – эмоциональные реакции обучаемых и их эмоциональное отношение к происходящему) при развитии творческого потенциала и

является центральным содержанием, с которым должен работать педагог.

«Эмоциональная грамотность» студента, педагога может рассматриваться как целенаправленное повышение социальной и эмоциональной компетентности. Овладевая элементами эмоциональной культуры, студент и педагог

приобретают опыт сопереживания, сотворчества, способность к диалогу, способность к саморегуляции своих психических состояний, сохранению психического и психологического здоровья личности в современном образовательном пространстве.

Линева Е.А.

Синдром выгорания в профессиональном развитии педагога

В последнее время в отечественной психологии уделяется все большее внимание синдрому выгорания, что обусловлено негативным влиянием его на личность и профессиональную деятельность специалистов. В связи с этим встает необходимость разработки профилактических и реабилитационных методов, позволяющих предотвратить или свести к минимуму последствия в данной проблемной области.

Синдром выгорания развивается, как правило, у тех, кто по роду своей деятельности должен много общаться с другими людьми, причем от качества коммуникации зависит успех деятельности. Установлено, что особенно часто синдром выгорания развивается у специалистов «помогающих» профессий, представителями которых являются педагоги (Н. Водопьянова, Е. Старченкова). Особую актуальность данная проблема приобретает в условиях модернизации системы образования, когда приоритетной целью образования провозглашается развитие личности учащегося, а это невозможно без профессионального развития педагога.

При описании профессионального развития педагога отмечается негативное влияние особенностей профессиональной деятельности на личность учителя (В.В. Бойко, Ю.С., Колесникова Л.Ф., Осницкий, А.С. Шафранова, Т.В. Форманюк, и др.).

В частности, в психолого-педагогических исследованиях рассматривается неадекватность существующих требований к труду учителя реальным психическим и физическим ресурсам, что приводит к профессиональной дезадаптации (А.В. Осницкий). Наблюдается высокая загруженность педагога, так на этапе профессиональной зрелости у большинства педагогов разница между установленной и фактической рабочей неделей составляет 200-300%, при этом увеличение качества работы достигается экстенсивным путем, за счет увеличения времен. Кроме временной протяженности отмечается насыщенность различными функциональными обязанностями: труд учителя включает от нескольких десятков до нескольких сотен функциональных обязанностей. Также важно отметить значительный объем и разнообразие коммуникативной деятельности педагога: коммуникативная деятельность выступает как средство

решения учебных задач, как социально-психологическое обеспечение воспитательного процесса, как способ организации его взаимоотношений с детьми и их родителями, коллегами, администрацией школы, внешкольными педагогическими организациями и т.д.

Выделяется ряд характеристик учительского труда (Л.С. Шафранова):

- постоянно присущее рабочим ситуациям ощущение новизны;
- специфика трудового процесса определяется не столько характером предмета труда, сколько особенностями и свойствами самого «производителя»;
- необходимость постоянного саморазвития, так как иначе возникает ощущение насилия над психикой, приводящее к подавленности и раздражительности;
- эмоциональная насыщенность межличностных контактов;
- ответственность за подопечных;
- постоянное включение в деятельность волевых процессов.

Перечисленные выше характеристики труда учителя не всегда соответствуют реальным профессиональным и личностным возможностям, что может приводить к перенапряжению, истощению нервно-психических ресурсов, развитию синдрома выгорания.

В настоящее время нет единого взгляда на структуру и динамику синдрома профессионального выгорания. Рассмотрим ряд теорий, описывающих данный феномен.

Так, например, в качестве основного компонента выгорания рассматривают истощение (физическое, эмоциональное и когнитивное), которое вызвано длительным пребыванием в эмоционально перегруженных ситуациях (А. Pines, Е. Aronson). Некоторые исследователи выделяют два основных компонента выгорания - аффективный, предполагающий снижение физического самочувствия, нервное напряжение, эмоциональное истощение и установочный, характеризующийся негативным изменением отношений к реципиентам или себе (D. Dierendonck, W. Schaufeli, H. Sixma). Наиболее распространенным является подход, в рамках которого выгорание рассматривается как трехмерный конструкт, включающий эмоциональное