

нивелирующий ее недостатки. По нашему мнению, им может стать контекстно-зависимый подход, основанный на принципе контекстной зависимости (или неполной транзитивности).

Литература

1. Бурлачук Л. Ф. Психодиагностика. СПб.: Питер, 2006.
2. Доценко Е. А. Психология личности. Тюмень: Изд-во Тюмен. гос. ун-та, 2009.
3. Дружинин В. Н. Экспериментальная психология. СПб.: Питер, 2000.
4. Шмелев А. Г. Психодиагностика личностных черт. СПб.: Речь, 2002.

УДК 378.032

**Н. В. Золотых,
Е. Н. Остроумова**

ПСИХОЛОГО-ПЕДАГОГИЧЕСКОЕ СОПРОВОЖДЕНИЕ ПРОФЕССИОНАЛЬНО-ЛИЧНОСТНОГО СТАНОВЛЕНИЯ СТУДЕНТОВ ВУЗА

Аннотация. В статье представлена система психолого-педагогического сопровождения профессионально-личностного становления студентов вуза. Обоснована роль социально-психологического центра вуза в организации и реализации названной системы.

Ключевые слова: психолого-педагогическое сопровождение, социально-психологический центр, профессионально-личностное становление.

Abstract. The paper reveals the system of psychological and pedagogical facilitation of higher school students personal and professional formation. The role of socio-psychological centers in organizing and implementing the system is being proved.

Index terms: psychological and pedagogical facilitation, personal and professional formation.

Вопросы профессионально-личностного становления студентов вуза всегда были ключевыми в теории и практике высшего учебного заведения. Это связано с тем, что именно в ходе этапа первичного «освоения» профессии, т. е. обучения в вузе, осуществляется процесс самоопределения молодого человека в жизни, формируются его жизненная и мировоззренческая позиции, осваиваются индивидуализированные способы и приемы деятельности, поведения и общения. В настоящее время повышенный интерес к проблеме профессионально-личностного становления специалиста обусловлен социально-экономической нестабильностью.

Подготовка студентов к выполнению конкретных социальных и профессиональных функций в современных социально-экономических условиях, к тому, чтобы их деятельность имела наибольшую социальную ценность, успешно служила социальному и научно-техническому прогрессу, требует психолого-педагогического сопровождения. Проблемы его организации в образовательных учреждениях рассматриваются в работах Г. Бардиера, М. Битяновой, А. Деркача, И. Ромазана, Т. Чередниковой.

Процесс сопровождения в высшей школе понимается как многоуровневое взаимодействие субъектов образовательного процесса [1]. Суть идеи педагогического сопровождения – комплексный подход к решению проблем развития личности обучаемого [2]. На практике этот подход реализуется через совместную деятельность нескольких специалистов, выполняющих свою часть работы, т. е. преподавателей структурных подразделений вузов – кафедр.

На основе анализа современных научных и практических подходов к проблеме сопровождения, а также собственного практического опыта мы определяем психолого-педагогическое сопровождение профессионально-личностного становления студентов вуза как систему взаимодействия субъектов образовательного процесса, направленную на создание психолого-педагогических условий формирования устойчивой мотивации к профессионально-личностному становлению, готовности к профессиональной деятельности и профессионально-личностному саморазвитию.

Построение такой системы учитывает, с одной стороны, психолого-педагогические закономерности профессионально-личностного становления, а с другой – опыт практической работы со студентами вуза, включающий освоенные или созданные приемы и технологии. Психолого-педагогические закономерности становятся отправной точкой в постановке целей и задач психолого-педагогического сопровождения, в определении основных направлений психолого-педагогической поддержки студента.

Главная цель сопровождения состоит в максимальном содействии личностному и профессиональному развитию студентов. Одна из его основных задач – не только оказывать им своевременную помощь и поддержку, но и научить самостоятельно преодолевать трудности процесса становления, помочь стать полноценным субъектом профессиональной жизни.

Психолого-педагогическое сопровождение осуществляется посредством применения различных психолого-педагогических форм, методов и средств (прямое воздействие, опосредованное вмешательство, консультирование, обучение, эксперимент и др.) во взаимодействии с объектами образовательного пространства (личность, первичная группа, коллектив, среда).

В Волгоградской государственной сельскохозяйственной академии (ВГСХА) организацией такого взаимодействия занимается социально-пси-

психологический центр (СПЦ) при активном участии преподавателей-кураторов (рис. 1).

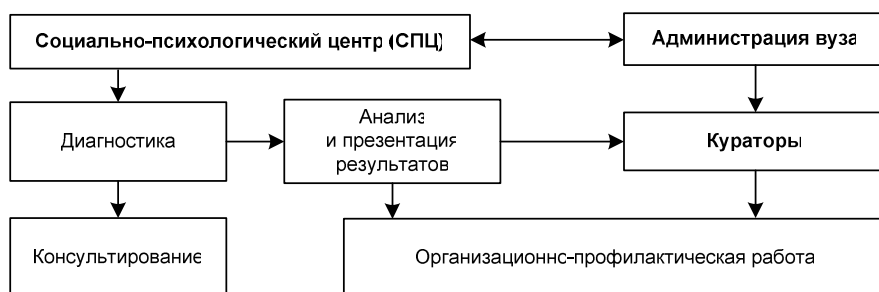


Рис. 1. Структура деятельности социально-психологического центра вуза

Компонентами профессионально-личностного становления студентов вуза являются устойчивая мотивация к профессионально-личностному становлению; готовность к профессиональной деятельности; профессионально-личностное саморазвитие.

В табл. 1 представлены этапы профессионально-личностного становления студентов разных курсов.

Таблица 1

Этапы профессионально-личностного становления студентов вуза

Компоненты	Показатели			
	1-й курс	2-й курс	3-й курс	4-5-й курсы
Мотивация к профессионально-личностному становлению	Формирование мотивов: познавательных, социальных, саморазвития, достижения успеха	Закрепление устойчивой мотивации к самообразованию в выбранной профессиональной сфере деятельности	Становление профессионального самосознания	Осознание себя как представителя профессии
Готовность к профессиональной деятельности	Становление социально-профессиональной идентичности	Осознание требований новой социально-профессиональной роли	Утверждение в профессиональных способностях и возможностях	Становление индивидуального стиля деятельности, социальной позиции профессионала
Профессионально-личностное саморазвитие	Постановка социальных и профессиональных задач и перспектив	Развитие профессионально значимых личностных качеств	Активизация процесса дальнейшего профессионально-личностного саморазвития	Построение планов профессиональной карьеры (самокоррекция профессионального «Я»)

В соответствии с этапами профессионально-личностного становления в ходе экспериментальной работы мы выделили четыре этапа психолого-педагогического сопровождения данного процесса.

Адаптационный этап предусматривает создание условий, облегчающих адаптацию студента-первокурсника, таких как беседы куратора об особенностях обучения в вузе, этике взаимоотношений с преподавателями, сокурсниками; индивидуальные консультации психолога и т. д.

На *закрепляющем* этапе проводится работа со студентами второго курса. Это период напряженной учебной деятельности, начало приобщения к профессии, завершения общетеоретической подготовки, формирования широких потребностей во взаимодействиях, статусных и культурных запросов. К этому времени процесс адаптации к новой социокультурной среде в основном завершен. Стержневой психолого-педагогической задачей является помощь студенту в дальнейшем закреплении его профессионального, социального и личностного становления.

Идентифицирующий этап совпадает со временем обучения студентов на третьем курсе, когда происходит развитие и углубление профессиональных знаний, начинается профессиональная социализация, переоценка многих жизненных, в том числе профессиональных, ценностей. Главной функцией психолого-педагогического сопровождения становится помощь в определении жизненных ориентиров и профессиональных перспектив, в профессиональном и личностном самопознании и самосознании и выборе специализации.

Прогностический этап предполагает тесное сотрудничество специалистов социально-психологической службы вуза со студентами четвертого и пятого курсов во время прохождения практики, устройства на временную работу, адаптации на рабочем месте. В этот период осуществляется совместный прогноз успешности дальнейшей профессиональной деятельности.

Выделенные нами этапы психолого-педагогического сопровождения профессионально-личностного становления студентов не существуют изолированно, они взаимообусловлены и тесно связаны с соответствующими учебно-воспитательными задачами вузовской профессиональной подготовки.

В ходе экспериментальной работы нами была создана система психолого-педагогического сопровождения профессионально-личностного становления студентов вуза, основанная на взаимодействии социально-психологического центра ВГСХА и института кураторства вуза.

В табл. 2 представлен план мероприятий процесса сопровождения, указаны направления деятельности сотрудников СПЦ (психологов, социальных педагогов, методистов) и кураторов.

Таблица 2

План мероприятий психолого-педагогического сопровождения профессионально-личностного становления студентов вуза

Этап	Направления диагностики	Организационно-профилактические мероприятия	Деятельность СПЦ	Деятельность кураторов
Адаптационный	<ul style="list-style-type: none"> • социально-психологическая структура группы; • личностные качества; • адаптивные способности; • мотивационная направленность; • познавательная сфера студентов; • общеучебные навыки 	<ul style="list-style-type: none"> • программа «Адаптация студентов 1-го курса к условиям обучения в вузе»; • адаптационный тренинг; • курс «Учись учиться в вузе»; • программа «Экзамены с уверенностью» 	<ul style="list-style-type: none"> • разработка и подготовка диагностического инструментария; • диагностирование; • анализ и представление результатов диагностики администрации вуза, кураторам; • подготовка рекомендаций, консультирование кураторов; • проведение индивидуальных и групповых консультаций; • прогнозирование и разработка мероприятий по сопровождению; • проведение семинаров для кураторов «Социальная и профессиональная подготовка студентов вуза: педагогика, психология, методика»; • подготовка методических разработок практических и семинарских занятий 	<ul style="list-style-type: none"> • знакомство с результатами диагностики преподавателей и администрации факультета; • профилактическая работа с группой и индивидуально • участие в организации и проведении мероприятий
Закрепляющий	<ul style="list-style-type: none"> • профессионально значимые личностные качества студентов; • межличностные отношения в группе; • коммуникативные способности; • статусные и культурные запросы 	<ul style="list-style-type: none"> • организационно-деловая игра «Лидер»; • тренинг «Искусство общения» 	<ul style="list-style-type: none"> • проведение семинаров для кураторов «Социальная и профессиональная подготовка студентов вуза: педагогика, психология, методика»; • подготовка методических разработок практических и семинарских занятий 	
Идентифицирующий	<ul style="list-style-type: none"> • мотивация к успеху и профессиональному саморазвитию; • способность и готовность к профессиональному саморазвитию; • жизненные и профессиональные ориентиры 	<ul style="list-style-type: none"> • тренинг «Уверенность в себе»; • тренинг социальной адаптации «Успех как стиль жизни»; • тренинг «Профессиональное деловое общение» 		
Прогностический	<ul style="list-style-type: none"> • деловые и личностные качества будущего руководителя; • исследование карьерных ориентаций студентов 	<ul style="list-style-type: none"> • программа «Адаптация студентов 5-го курса к условиям современного рынка труда»; • программа «Основы планирования карьеры»; • программа «Имидж и карьера» 		

Основными средствами психолого-педагогического сопровождения профессионально-личностного становления студентов вуза являются

- социально-психологические и профессиональные тренинги «Уверенность в себе», «Искусство общения», «Профессиональное деловое общение», «Успех как стиль жизни»;
- целевые обучающие программы «Адаптация студентов 1-го курса к условиям обучения в вузе», «Учись учиться в вузе», «Экзамены с уверенностью», «Адаптация студентов 5-го курса к условиям современного рынка труда», «Основы планирования карьеры», «Имидж и карьера»;
- психолого-педагогические консультации;
- сбор портфолио и др.

Основой использования названных средств является разграничение деятельностного и рефлексивного пространств сотрудничества преподавателя-куратора и психолога. Психолог определяет предмет воздействия, объясняет закономерности процессов, отслеживая изменения. Выступающий в роли куратора преподаватель получает от него четкие ориентиры и выстраивает систему воспитательных мер. Протяженность сотрудничества во времени, его регулярность и целенаправленность обеспечивают развитие и объективизацию деловых отношений, возможность взаимодополняющего диалога представителей различных профессиональных позиций в образовательном процессе.

В ходе исследования было выявлено, что многие преподаватели вуза, назначенные кураторами групп, испытывают трудности практического и методического характера. В 2003 г. по решению Ученого совета ФГОУ ВПО ВГСХА был создан Учебный центр повышения педагогического мастерства. Обучение в центре проводится по программам «Моделирование и построение единой системы воспитательной работы в вузе», «Преподаватель высшей школы», «Психолого-педагогические основы деятельности преподавателя в условиях профессионального обучения».

Содержание первой программы образуют следующие темы: «Основные проблемы воспитания молодежи на современном этапе развития российского общества». «Общая характеристика основных принципов, методов и форм воспитания». «Психодиагностика». «Роль преподавателя в личностном становлении профессионала». «Слагаемые авторитета: диагностика и прогнозирование». «Технология позитивного общения». «Воспитывающее обучение». «Педагогика сотрудничества». «Технология “мозговой атаки”». «Психодиагностика».

СПЦ была разработана и апробирована программа постоянно действующего научно-методического семинара для преподавателей «Социальная и профессиональная подготовка студентов вуза: педагогика, психология, методика»; подготовлены и опубликованы учебно-методическое пособие «Орга-

низация психолого-педагогического сопровождения профессионально-личностного становления студентов вуза», методические разработки практических занятий научно-методического семинара.

В рамках психолого-педагогической подготовки профессорско-преподавательского состава разработаны учебно-методические пособия «Кураторские часы», «Система работы куратора по профилактике аддиктивного поведения в студенческой среде».

Реализация программы научно-методического семинара позволила заметно повысить значимость и роль института кураторства в вузе, уровень активности и качество профессионального мастерства педагогов в воспитательной деятельности, осуществить научно-методическое и информационное обеспечение воспитательной работы (в виде методических пособий и комплектов диагностического инструментария).

Опытно-экспериментальная работа, в которой апробировалась система психолого-педагогического сопровождения профессионально-личностного становления, включала определение общих тенденций формирования у студентов:

- устойчивой мотивации к профессионально-личностному становлению;
- готовности к профессиональной деятельности (ПД);
- способности к профессионально-личностному саморазвитию.

В ходе формирующего эксперимента существенно изменились количественные и качественные показатели уровня профессионально-личностного становления студентов. На рис. 2 представлены результаты диагностики данного вида становления студентов экспериментальной и контрольной групп (ЭГ и КГ) в начале эксперимента.

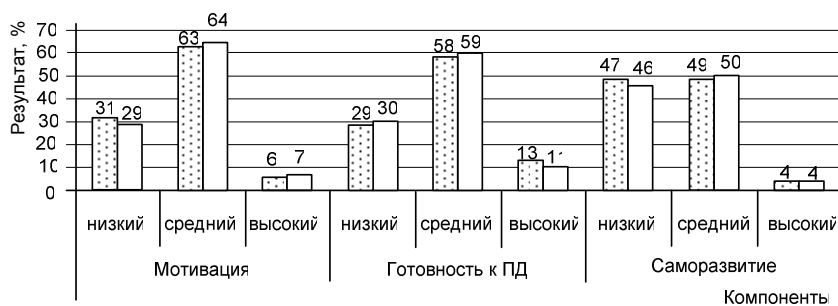


Рис. 2. Результаты диагностики компонентов профессионально-личностного становления студентов вуза в начале эксперимента, %:

▨ – ЭГ; □ – КГ

Результаты входной диагностики использовались для оценки статистической значимости различий в уровнях профессионально-личностного становления студентов в экспериментальной и контрольной группах. Оценка осуществлялась с помощью критерия Пирсона χ^2 . Поскольку $\chi^2_{набл} < \chi^2_{крит}$, можно считать распределение студентов в экспериментальной и контрольной группах по уровням профессионально-личностного становления статистически незначимым.

В конце эксперимента также была проведена диагностика рассматриваемых компонентов (рис. 3). Было выявлено, что $\chi^2_{набл} > \chi^2_{крит}$, следовательно, расхождение в распределении студентов исследуемых групп по уровням профессионально-личностного становления обрело статистическую значимость.

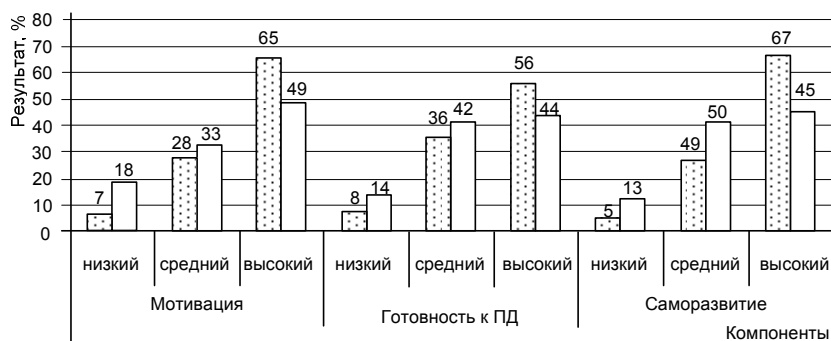


Рис. 3. Результаты диагностики компонентов профессионально-личностного становления студентов в конце эксперимента, %:

▨ – ЭГ; □ – КГ

Таким образом, эксперимент подтвердил действенность применения системы психолого-педагогического сопровождения профессионально-личностного становления студентов. Создание такой системы, координируемой социально-психологической службой вуза при взаимодействии с кураторами, позволит сделать процесс профессионально-личностного развития устойчивым и эффективным.

Литература

1. Бережнова Л. Н. Теоретические основы предупреждения депривации в образовательном процессе: автореф. ... д-ра пед. наук. СПб., 2000.
2. Казакова Е. И. Система комплексного сопровождения ребенка: от концепции к практике // Психолого-педагогическое медико-социальное сопровождение развития ребенка: материалы всерос. науч.-практ. конф. СПб., 1998.