

Отсутствие корреляционных связей в подвыборке из полных семей может объясняться тем, что в полных семьях происходит четкое распределение ролей «мама» и «папа», ребенок всегда может обратиться за советом и поддержкой к другому члену семьи, если с матерью возникают конфликты.

Возможно также, что отсутствие корреляционных взаимосвязей обусловлено тем, что на данном этапе работы нами не учитывался пол респондентов и их родителей при делении подвыборок для корреляционного анализа.

Таким образом, данное обследование может стать основой для новых исследований в рамках данной темы: нахождении новых факторов, оказывающих влияние на формирование копинг-поведения, нахождении новых связей с другими факторами.

Литература

1. Ташлыков В.А. Общие факторы психотерапии как одна из предпосылок интегративной психотерапии / Интегративные аспекты современной психотерапии.– С.–Пб., 1992.– С. 13–19.

Е.А. Куклина, С.Г. Касимова
Киров, Вятский государственный
гуманитарный университет

ВЫРАЖЕННОСТЬ ДОМИНИРУЮЩИХ ПСИХИЧЕСКИХ СОСТОЯНИЙ В МЕЖЛИЧНОСТНЫХ ОТНОШЕНИЯХ СТУДЕНТОВ

Проблема межличностных отношений является одной из основных в современной психологии. На формирование

межличностных отношений оказывает влияние множество объективных и субъективных факторов, в том числе и доминирующие психические состояния. Однако, несмотря на всестороннее изучение роли психических состояний в межличностных отношениях детей и подростков (Е.П.Ильин, А.О.Прохоров, А.М.Прихожан, Ю.Е.Сосновикова и др.), в эмпирическом плане недостаточно изучено влияние психических состояний на межличностные отношения в студенческом возрасте.

В связи с этим, целью данного эмпирического исследования является изучение взаимосвязи доминирующих психических состояний и межличностных отношений у студентов. Исследование проводилось в два этапа: на первом этапе изучались доминирующие психические состояния студентов, на втором – особенности межличностных отношений с их взаимосвязью с психическими состояниями. Базой эмпирического исследования стали высшие учебные заведения г. Кирова (ВятГГУ и ВГУ) в 2009-2010 гг. В эксперименте принимали участие 74 студента в возрасте 19-22 лет.

Методологической основой доминирующих психических состояний выступили исследования А.О.Прохорова [4] и Л.В.Куликова [2], позволяющие определить относительно устойчивые доминирующие состояния. Основой исследования особенностей межличностных отношений студентов выступили подходы А.Кроник и Е.Кроник, которые предлагают анализировать особенности отношений к другим на основе трех измерений – «дистанция», «позиция», «валетность».

В ходе анализа первого этапа исследования установлено, что у 38% студентов устойчиво доминируют положительные психические состояния. Им свойственны: активное, оптимистическое отношение к

жизненной ситуации, готовность к преодолению препятствий, вера в свои возможности, жизнерадостность, расширение интересов; субъективное ощущение внутренней собранности, ответственность, запас сил, энергии; повышенное бодрое настроение, положительный эмоциональный фон, раскованность, спокойствие, высокая эмоциональная устойчивость; удовлетворенность жизнью в целом, высокая оценка личностной успешности и др. 26% студентов имеют низкие значения по шкалам опросника, то есть им свойственны устойчивые отрицательные психические состояния – пассивное отношение к жизненным ситуациям, пониженное настроение, отрицательный эмоциональный фон; усталость, несобранность низкая работоспособность, беспокойство, тревога и др. 36% студентов характеризуются неустойчивостью доминирующего состояния.

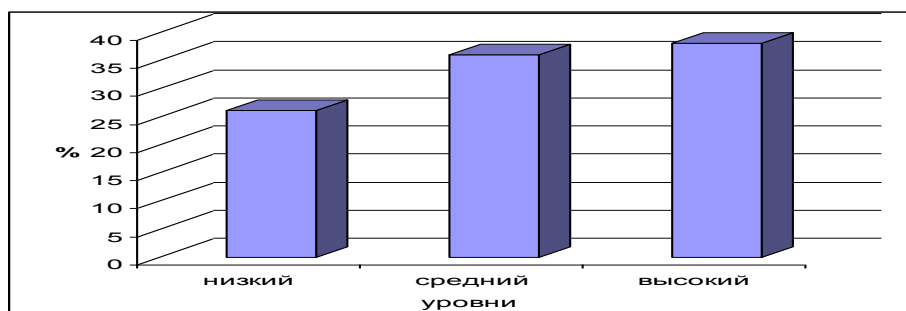


Рис. 1. Уровни выраженности доминирующих психических состояний

Применение метода математической статистики – коэффициента ранговой корреляции Спирмена, позволило установить наличие существенных взаимосвязей между психическим состоянием активности и бодрости с тенденцией находиться в обществе других людей, желанием социального интереса и включения в общество ($p \leq 0,01$), а также между раскованностью и тенденцией подчиняться другим в общении ($p \leq 0,05$), между устойчивостью и положительной

оценкой себя с тенденцией находиться в обществе людей, контролировать отношения с окружающими и потребностью принятия обществом ($p \leq 0,01$).

Качественный анализ результатов «Опросника межличностных отношений» В.Шутца позволяет отметить, что студенты с выраженными отрицательными доминирующими состояниями (такими как пассивность, уныние и др.) проявляют тенденцию подчиняться другим в общении, испытывают зависимость и колебания при принятии решений, они не чувствуют себя хорошо среди других людей и склонны избегать контактов, имеют склонность общаться с малым количеством людей, избегают самостоятельного принятия решений и не берут на себя ответственность, осторожны при установлении близких контактов, осторожны при выборе лиц, с которыми создают глубокие эмоциональные контакты.

Студенты с преобладающими положительными состояниями, проявляют тенденцию находиться в обществе других людей, они чувствуют себя хорошо среди окружающих людей и стремятся устанавливать новые контакты; желают, чтобы другие проявляли интерес к ним и принимали в свое общество; испытывают желание контролировать отношения с другими, брать на себя ответственность, ведущую роль. Данным студентам характерно устанавливать близкие отношения с окружающими и требовать, чтобы другие отвечали взаимностью в установлении эмоциональных отношений. Однако, также как и студенты с доминирующими отрицательными состояниями, они не приемлют контроль над собой и своими действиями.

Применение непараметрического критерия Манна-Уитни позволило установить значимые различия по всем показателям

методики В.Шутца (тенденция находиться в обществе других людей; потребность в социальном интересе; тенденция контролировать отношения с другими и др.) у рассматриваемых групп студентов. Анализ взаимосвязи между доминирующими психическими состояниями и особенностями межличностных отношений у студентов, проведенный с помощью коэффициента линейной корреляции Пирсона позволяет отметить наличие значимых связей между типом доминирующих состояний (положительных или отрицательных) с определенными характеристиками межличностных отношений у студентов.

Литература

1. Кроник А.А. Психология человеческих отношений. – Дубна: Феникс, 1998. – 224 с.
2. Куликов Л.В. Руководство к методикам диагностики психических состояний, настроений и сферы чувств. – СПб.: СПГУ, 2003. – 128 с.
3. Сидоренко Е.В. Методы математической обработки в психологии. – СПб.: Речь, 2006. – 345с.
4. Прохоров А.О. Практикум по психологии состояний: Учебное пособие. СПб.: Речь, 2004. – 480 с.

Д.А. Лаптева, Н.Н. Ершова
Киров, Вятский государственный
гуманитарный университет

ИЗУЧЕНИЕ ВЗАИМОСВЯЗИ НЕРВНО-ПСИХИЧЕСКОЙ НЕУСТОЙЧИВОСТИ И СУИЦИДАЛЬНОГО РИСКА СОТРУДНИКОВ МЧС

В современном обществе деятельность сотрудников МЧС становится необходимой, что обусловлено увеличением чрезвычайных