

А.Г. Жуков

ФГАОУ ВО «Российский государственный
профессионально-педагогический университет», Кемерово
A.G. Zhukov
Russian State Vocational Pedagogical University, Kemerovo

**Профориентационная работа базовой кафедры вуза в
условиях адресно-целевого взаимодействия**

**Proforientational work of the basic department of higher education in the
conditions of address-targeted interaction**

Аннотация. В статье рассматриваются вопросы, связанные с современными формами взаимодействия удаленной структуры РГППУ (ИБК) и организаций среднего профессионального образования по проведению профессиональной ориентации. Данное взаимодействие рассматривается в аспекте реализации региональной модели подготовки, переподготовки и повышения квалификации педагогов для системы среднего профессионального образования.

Summary. In the article, the questions connected with modern forms of interaction of the remote structure of the Russian State Pedagogical University and the organizations of secondary vocational education on conducting vocational guidance are considered. This interaction is considered in the aspect of implementing the regional model of training, retraining and advanced training of teachers for the system of secondary vocational education.

Ключевые слова: профессиональная ориентация, современные формы взаимодействия, ИБК ППО в г. Кемерово.

Keywords: professional orientation, modern forms of interaction, IBK PPO in Kemerovo.

Современные профориентационные практики вузов традиционно выстраиваются в основном как формы профагитационной массовой работы с обучающимися общеобразовательной школы. Это встречи с учебными классами, выступление перед родителями и педагогами, раздача рекламной продукции и т.д. Исключение составляют профильные классы, закрепленные за факультетами и кафедрами университетов. Ориентация на работу со школьниками это главное и основное направление профориентации вузов.

В условиях современного непрерывного профессионального образования все более востребованным становится взаимодействие вузов в профориентационной работе с организациями среднего профессионального образования (СПО). При этом практика профориентационной работы переносится в техникумы и колледжи, наряду с профориентацией в школах. Такой подход дает определенный результат и в какой-то степени устраивает университеты со сложившимися региональными традициями и определенным авторитетом в области профессиональной подготовки [4].

Что же касается таких территориально удаленных структур университетов, как филиалы, представительства и базовые кафедры, то здесь данная система профориентации является малоэффективной. Большинство выпускников организаций СПО традиционно ориентируются на расположенные в регионе университеты для обучения, как по дневной, так и по заочной форме обучения. Поэтому, как показывает практика, так называемые удаленные структурные подразделения университетов других регионов значительно проигрывают региональным университетам при массовых формах профориентационной работы.

Анализ профориентационной практики для территориально удаленных структур показывает, что здесь наиболее эффективными являются формы взаимовыгодного партнерства, т.е. социального партнерства, используемые при этом методы профориентации называют активными. [1] Соци-

альное партнерство при этом должно предусматривать адресно-целевое взаимодействие, когда формы массового взаимодействия заменяются на индивидуально-дифференцированные формы и методы работы. Или же ведется с ними параллельно. Переход от массовых форм профориентационной работы к адресно-целевому взаимодействию диктует смену методологии профориентации. При этом изменяются подходы, принципы и методы в работе. [2]

Данная методология соответствует разрабатываемой в ИБК ППО в г. Кемерово региональной модели подготовки, переподготовки и повышения квалификации педагогов для системы СПО. Основными подходами при этом являются: системный, компетентностный, ситуационный, адресный и субъективный [3]. Системный подход позволяет исследовать и раскрыть профориентационную работу с организациями СПО как целостного объекта с учетом механизмов его развития, направленный на выявление многообразных связей и факторов. Система профориентационной работы ИБК с организациями СПО позволяет выявить её компонентный состав и структуру как систему взаимосвязей между этими компонентами. В качестве компонентов системы профориентации адресно-целевого взаимодействия выступают: преподаватели ИБК, инновационные проекты организаций СПО, обучающиеся и педагоги техникума. Не останавливаясь подробно на структуре профориентационной системы отметим, что в качестве основы технологии выступает функциональный алгоритм взаимодействия педагогов ИБК и компонентов, относящихся к организации СПО.

Компетентностный подход лежит в основе предлагаемых механизмов процесса профориентации, т.к. это связано с реализацией федеральных образовательных стандартов (ФГОС) и формируемых образовательных компетенций. Ситуационный подход связан с использованием конкретной ситуации и учетом факторов, оказывающих решающее воздействие на развитие процесса профориентации. Адресный подход представляет собой совокупность способов организации профориентационной работы в соответствии с

определенной направленностью взаимодействия ИБК и организацией СПО. Субъективный подход определяет способы организации профориентационной работы, ориентированные на индивидуальные потребности и возможности обучающихся системы СПО, а также педагогов.

Алгоритм взаимодействия педагогов ИБК и организаций СПО в ходе профориентационной работы представлен на Рис. №1. Данный алгоритм наглядно показывает преимущества адресно-целевого взаимодействия по сравнению с массовыми формами организаций профориентации.

Направления адресно-целевого взаимодействия ИБК ППО в г. Кемерово и организаций СПО Кемеровской области по профессиональной ориентации в аспекте реализации региональной модели «Подготовки, переподготовки и повышения квалификации педагогов для системы среднего профессионального образования на ИБК ППО в г. Кемерово» представлены следующими положениями:

1. Диагностика педагогов на знание современных методов обучения, воспитания и развития, а также профессиональной и общей педагогики.
2. Мотивация педагогов на профессионально-педагогическое образование (высшее или переподготовка). Для методистов – магистратура по профилю «Профессионально-педагогические технологии».
3. Организация помощи в подготовке преподавателей к конкурсам (учитель года, методические и научно-методические конкурсы).
4. Сопровождение преподавателей по конкурсам (учитель года, методические и научно-методические конкурсы).
5. Внедрение системы корпоративного образования и внутрифирменного обучения специалистов по направлениям подготовки в техникуме.
6. Сопровождение системы внутрикорпоративного обучения и внутрифирменного обучения специалистов под направление подготовки в техникуме.
7. Сопровождение ТОП – 50 профессий и специальностей.

8. Внедрение системы дуальной подготовки выпускников рабочей профессии и специалистов среднего звена.

9. Внедрение и сопровождение WorldSkills Russia.

10. Рецензирование учебно-методических документов, основных образовательных программы подготовки специалистов среднего звена и рабочих профессий.

11. Организация совместной подготовки по направлению 44.03.04. «Профессиональное обучение (по отраслям)», с использованием сетевых форм обучения и другие.

Адресно-целевая профориентационная работа педагогов ИБК ППО в г. Кемерово рассматривается, как система мотивирования потенциальных абитуриентов из числа студентов организаций СПО и их профессиональное самоопределение. При этом учитываются индивидуальные особенности личности, которые выявляются посредством различных форм взаимодействия преподавателей ИБК ППО в г. Кемерово в конкретной организации СПО. На рисунке №1 представлен традиционный (массовый) способ и предпочтительная (адресно-целевая) в рамках реализации региональной модели ИБК ППО в г. Кемерово.

Традиционные способы - это: встречи преподавателей ИБК с учебными группами, беседы с родителями и педагогами техникума, участие в общетехникумовских мероприятиях, оформление информационных стендов и т.д. Адресно-целевые способы проведения профориентационной работы представлены выше в виде направлений взаимодействия ИБК и организаций СПО. Достаточно часто используемое традиционное (массовое) профориентационное мероприятие «День открытых дверей» нам удалось трансформировать в адресно-целевое. Так, обычно при его подготовке происходит приглашение абитуриентов только исходя из ориентации на учебное заведение и весь перечень направлений в вузе. Наша конкретизация этого мероприятия состоит в том, что приглашаются абитуриенты, с которыми преподаватели

ИБК уже несколько раз взаимодействовали на массовых и адресно-целевых мероприятиях и смогли сформировать у них определенную, целевую мотивацию на конкретную специальность и поступление именно к нам.

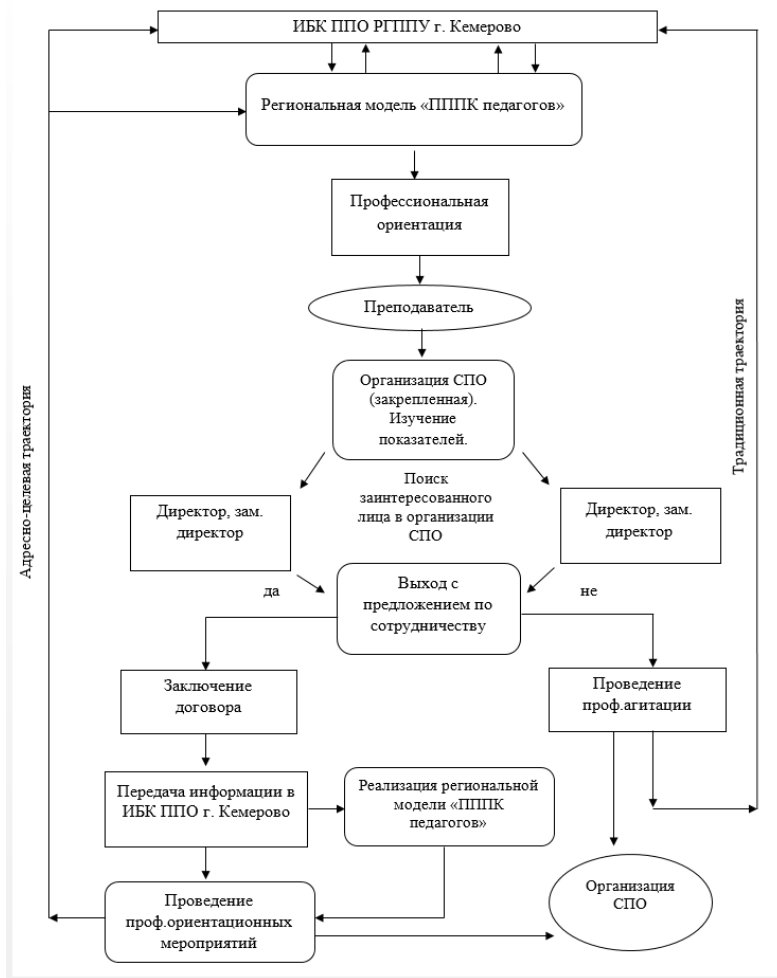


Рис. №1 Алгоритм взаимодействия педагогов ИБК и организаций СПО по профессиональной ориентации.

Поступление именно тех абитуриентов, которые готовы обучаться по заочной, заочно-дистанционной форме, с учетом специфики тех организаций, где им предстоит работать или уже работающих. Знание своего рабочего места, понимание необходимости повышения уровня образования по конкретному профилю и направлению создает дополнительный стимул поступить в РГППУ на обучение. Это также позволяет выстраивать абитуриенту будущий, предварительный виртуальный индивидуальный образовательный маршрут и проектировать результат своей профессиональной подготовки.

Адресно-целевое проектирование профориентационной работы на ИБК ППО в г. Кемерово позволяет еще до объявления приема прогнозировать как количественно, так и качественно состав потенциальных абитуриентов, которые планируют поступить в РГППУ.

Список литературы:

1. Безусова Т.А. Методы профориентационной работы высшего учебного заведения // Педагогические науки. 2016. № 54-2. С.17-23.
2. Жуков Г.Н. Профессиональный стандарт педагога и профессиональное самоопределение будущих специалистов в системе СПО // Профессиональное образование и занятость молодежи: XXI век. Актуальные направления развития системы профессиональной ориентации учащейся молодежи [Текст]: мат-лы Междунар. науч.-практик. конф. (Кемерово, 15-16 марта 2017) в 2ч. Ч. 2 / Кемерово: ГБУ ДПО «КРИПО», 2017. – С. 121-123.
3. Жуков Г.Н., Кузнецова И.Ю., Жуков А.Г. Разработка и апробация региональной модели подготовки, переподготовки и повы-

шения квалификации педагогических кадров в процессе взаимодействия ИБК и организаций СПО Кемеровской области // Актуальные вопросы профессионально-педагогического образования : Сб. науч. метод. работ, №4 под ред. Г.Н. Жукова, И.Ю. Кузнецовой, В.Т. Сопегиной. – Уфа: Аэтерна, 2018. – С.7-15.

4. Шафранов-Куцев Г.Ф., Толстогузов С.Н. Профессиональные практики вуза: монография / Г.Ф. Шафранов-Куцев, С.Н. Толстогузов – М.: Логос, 2014. – 196с.

УДК 378.1

Г.Н. Жуков

ФГАОУ ВО «Российский государственный
профессионально-педагогический университет», Кемерово
G.N. Zhukov
Russian State Vocational Pedagogical University, Kemerovo

Ресурсное обеспечение интегрированной базовой кафедры в условиях сетевого взаимодействия

Resource support of the integrated base of the department in terms of networking

Аннотация. В статье рассматривается создание и организация деятельности интегрированной базовой кафедры РГППУ и её ресурсного обеспечения. Анализируется реализация целей функционирования и развития в рамках ресурсной концепции управления.

Summary. The article deals with the creation and organization of the integrated base Department of RSTU and its resource support. The article analyzes the implementation of the goals of functioning and development within the resource management concept.