

КУЛАГИНА Есения Анатольевна

**ПЕДАГОГИЧЕСКИЕ УСЛОВИЯ
ЭФФЕКТИВНОСТИ ВОСПИТАТЕЛЬНОГО ПРОЦЕССА
В УЧРЕЖДЕНИЯХ НАЧАЛЬНОГО
ПРОФЕССИОНАЛЬНОГО ОБРАЗОВАНИЯ**

**13.00.08 - теория и методика профессионального
образования**

А В Т О Р Е Ф Е Р А Т
диссертации на соискание ученой степени
кандидата педагогических наук

Работа выполнена в Челябинском государственном педагогическом университете

НАУЧНЫЙ РУКОВОДИТЕЛЬ:

**доктор педагогических наук, профессор
Аменд Александр Филиппович**

ОФИЦИАЛЬНЫЕ ОППОНЕНТЫ:

**доктор педагогических наук, профессор
Моисеева Людмила Владимировна**

**кандидат педагогических наук, доцент
Осипова Ирина Васильевна**

ВЕДУЩАЯ ОРГАНИЗАЦИЯ:

Челябинский государственный агроинженерный университет

Защита состоится 28 декабря 2001 г. в 10.00 ч. в ауд. 0-302 на заседании диссертационного совета Д 212.284.01 по присуждению ученой степени доктора педагогических наук по специальности 13.00.08 - теория и методика профессионального образования в Уральском государственном профессионально-педагогическом университете по адресу: 620012, Екатеринбург, ул. Машиностроителей, 11.

С диссертацией можно ознакомиться в библиотеке УГППУ.

ОБЩАЯ ХАРАКТЕРИСТИКА ИССЛЕДОВАНИЯ

Актуальность исследования. Изменения, происходящие в нашем обществе, рост конкуренции, внедрение новых технологий производства обуславливают новую роль личности в современных социально-экономических условиях, универсализацию профессиональных функций человека.

Обострение конкуренции на рынке труда, возрастающая мобильность производственных отношений требуют постоянного внимания к подрастающему поколению, к молодым людям, которые находятся на пороге трудовой деятельности. В условиях современного производства предъявляются достаточно высокие требования не только к уровню профессиональных знаний и умений специалистов, но и к уровню их общей культуры, воспитанности. Специалист должен быть компетентен не только в рамках своей профессии, но и в вопросах политико-правовых, межличностных отношений, в вопросах организации продуктивной жизнедеятельности.

Особая роль в формировании личности будущего рабочего и специалиста принадлежит учреждениям начального профессионального образования.

Воспитательный процесс, организуемый в учреждениях начального профессионального образования, потенциально способен как обеспечить достойное вхождение личности во взрослую жизнь, ее полноценную социализацию и успешную профессиональную адаптацию, так и удовлетворить возрастающие потребности общества и экономики в воспитании достойных граждан и подготовке высококвалифицированных специалистов.

Вместе с тем существующая практика организации воспитательной работы в учреждениях начального профессионального образования не соответствует интенсивности социально-экономических изменений, происходящих в нашем государстве. Отчасти это обусловлено *противоречием*, наглядно выраженном на уровне нормативного обеспечения данной работы. Так, например, в Законе РФ «Об образовании» (в ред. от 13.01.96 г.) целью подготовки специалистов с высшим и средним профессиональным образованием провозглашается создание условий для всестороннего духовного развития личности, ее эффективного самоопределения и самореализации, а цель начального профессионального образования формулируется лишь как «подготовка специалистов квалифицированного труда».

Усугубляется обозначенное противоречие тем, что в последние годы значительно сократилось количество научных исследований в области основных вопросов организации воспитательного процесса

в учреждениях начального профессионального образования, что не замедлило негативно отразиться на практике. Это актуализирует задачу разработки новационных теорий и подходов, обеспечивающих поступательное развитие воспитательного процесса в учреждениях начального профессионального образования.

Ретроспективный аспект решения выдвинутой задачи является полноценной научной основой для ее продуктивного решения на современном этапе.

Фундаментальной методологической базой изучения проблем раннего юношеского возраста могут и должны служить труды известных психологов и педагогов Л.С.Выготского, И.С.Кона, Р.С.Немова, А.В.Петровского и др.

Проблема социального становления личности всесторонне рассмотрена в исследованиях А.С.Белкина, Г.Е.Зборовского, Р.А.Литвак, Л.В.Моисеевой и др.

Вопросам профессионального становления личности посвящены работы Э.Ф.Зеера, Е.А.Климова, О.Н.Шахматовой и др.

Глубокие подходы к исследованию сущности воспитательного процесса представлены в трудах Б.Т.Лихачева, В.А.Караковского, Л.И.Новиковой, И.П.Подласого, М.И.Рожкова и др.

Теоретическую базу исследования проблематики профессионально-технического и начального профессионального образования заложили такие исследователи, как С.Я.Батышев, Г.Е.Зборовский, Н.И.Макиенко, А.Я.Найн, А.П.Сейтешев, В.А.Скаун, Н.М.Таланчук, Е.В.Ткаченко и др.

Проблемы обеспечения эффективности подготовки молодых специалистов посредством интеграции образовательных областей и дифференциации обучения разработаны в исследованиях А.Ф.Аменда, В.А.Полякова, И.А.Сасовой, В.А.Томина, Н.Н.Тулькибасовой и др.

Различные грани системного подхода к построению учебно-воспитательного процесса и технологий диагностики воспитанности личности освещены в работах Ю.К.Бабанского, Ю.А.Конаржевского, А.И.Кочетова, В.М.Миньярова, Н.И.Монахова, М.М.Поташника, М.И.Шиловой, Н.Е.Щурковой и др.

Приведенный перечень научных исследований отражает реальное многообразие научных идей и практических подходов к организации деятельности образовательных учреждений по воспитанию подростков и молодежи, однако собственно аспект разработки педагогических условий эффективности воспитательного процесса в учреждениях начального профессионального образования в данных исследованиях не рассматривается.

Следовательно, в теории и практике начального профессионального образования необходимо выделить еще одно противоречие, состоящее, с одной стороны, в возросшей потребности обновляющего

ся общества в эффективности воспитательного процесса в учреждениях начального профессионального образования, а с другой - в недостаточной теоретической и практической разработанности педагогических условий эффективности данного процесса.

На основании выделенных противоречий, а также в результате изучения опыта работы учреждений начального профессионального образования, анализа философской, социологической и психолого-педагогической литературы была сформулирована проблема исследования, которая заключается в недостаточной разработанности научно обоснованных педагогических условий эффективности воспитательного процесса в учреждениях начального профессионального образования.

Вышеизложенное обусловило выбор темы исследования: *«Педагогические условия эффективности воспитательного процесса в учреждениях начального профессионального образования»*.

Цель исследования - выявить, теоретически обосновать и экспериментально проверить педагогические условия эффективности воспитательного процесса в учреждениях начального профессионального образования.

Объект исследования - воспитательный процесс в учреждениях начального профессионального образования.

Предмет исследования - комплекс педагогических условий эффективности воспитательного процесса в учреждениях начального профессионального образования.

Гипотеза исследования заключается в предположении, согласно которому воспитательный процесс в учреждениях начального профессионального образования будет эффективным, если:

- выявлен, обоснован и экспериментально проверен комплекс педагогических условий успешности данного процесса, включающий:
а) осуществление психолого-педагогической диагностики личности учащихся; б) разработку и реализацию программы профессионального воспитания учащихся; в) повышение посредством целенаправленной методической работы профессиональной компетентности инженерно-педагогических работников в вопросах научно обоснованной организации воспитательного процесса;

- определены и разработаны: критерии воспитанности учащихся учреждений начального профессионального образования, выражающиеся в сформированности совокупности качеств личности, характеризующих систему ее социальных отношений (отношение к обществу и окружающим людям; отношение к труду и осваиваемой профессии; отношение к себе), и уровни воспитанности, способствующие принятию актуальных решений в части компенсационно-коррекционной работы с учащимися.

В соответствии с поставленной целью и выдвинутой гипотезой были сформулированы следующие задачи исследования:

1. Изучить и проанализировать состояние проблемы исследования в педагогической теории и практике.
2. Определить сущность и особенности воспитательного процесса в учреждениях начального профессионального образования, уточнить и конкретизировать понятие «эффективность воспитательного процесса в учреждении начального профессионального образования».
3. Выявить, обосновать и экспериментально проверить комплекс педагогических условий эффективности воспитательного процесса в учреждениях начального профессионального образования.
4. Выявить и обосновать критерии и уровни воспитанности учащихся учреждений начального профессионального образования.
5. Разработать методические рекомендации для инженерно-педагогических работников по вопросам обеспечения эффективности воспитательного процесса в учреждениях начального профессионального образования.

Теоретико-методологической основой исследования являются: философские положения о социальной природе и психической деятельности человека; о ведущей роли деятельности в процессе формирования и развития личности; о всеобщей связи, взаимообусловленности и целостности явлений.

В значительной степени исследование опирается на психологическую теорию личности (Б.Г.Ананьев, Л.С.Выготский, А.В.Петровский и др.); психологическую структуру личности, разработанную К.К.Платоновым; философские и педагогические концепции о влиянии социальной среды на становление и развитие личности (В.Г.Бочарова, Л.П.Буева, И.С.Кон, В.Д.Семенов и др.); психолого-педагогические основы теории образования/цели, стратегия, содержание/ (Б.С.Гершунский, В.А.Сластенин, Е.В.Ткаченко и др.); теории, в которых анализируются различные аспекты воспитательного процесса (В.И.Андреев, Б.Т.Лихачев, Л.И.Рувинский, А.Б.Соловьева и др.); системный и комплексный подходы в педагогике (Б.Г.Афанасьева, Ю.К.Бабанский, Ф.Ф.Королев, Н.В.Кузьмина, Э.И.Монозон, Г.Н.Сериков, Э.Г.Юдин и др.).

Существенное влияние на логику проведенного исследования оказала концепция профессионального образования (С.Я.Батышев, А.М.Новиков, Г.М.Романцев, Е.В.Ткаченко и др.).

Для решения поставленных задач использовались следующие методы исследования: теоретические (логико-исторический анализ философской, социологической и психолого-педагогической литературы, диссертационных исследований); психологические (обобщение эффективного педагогического опыта деятельности учреждений на-

чального профессионального образования); прогностические (экспертная оценка, самооценка и др.); диагностические (анкетирование, тестирование и др.); эмпирические (прямое и косвенное наблюдение, описание); аналитические (анализ результатов эксперимента; системный анализ с целью создания искомого комплекса педагогических условий). Математические и статистические методы позволили оценить результаты констатирующего и формирующего экспериментов на различных этапах исследования.

База исследования. Экспериментальная работа осуществлялась на базе учреждений начального профессионального образования «Профессиональный лицей № 46», «Профессиональный лицей № 44», «Профессиональный лицей № 16» (г. Озерск).

Этапы исследования. Выбранная теоретико-методологическая основа и поставленные задачи определили ход работы по решению исследуемой проблемы, которая проводилась в течение 1998-2001 гг. в три этапа.

Первый этап - теоретико-поисковый (1998-1999 гг.) - включал изучение теоретико-методологических основ проблемы исследования, психолого-педагогических, управленческих, правовых источников с целью выявления особенностей воспитательного процесса в учреждениях начального профессионального образования. На данном этапе определялась тема исследования, разрабатывались понятийный аппарат и программа исследования, формулировалась рабочая гипотеза. Производились первичные наблюдения, анализ и обобщение результатов анкетирования. Осуществлялся констатирующий эксперимент.

На втором этапе - опытно-экспериментальном (1999-2000 гг.) - разрабатывалась теоретико-методологическая стратегия исследования, выявлялся и апробировался комплекс педагогических условий эффективности воспитательного процесса в учреждениях начального профессионального образования, обосновывались критерии и уровни воспитанности учащихся. Экспериментальная работа проводилась с целью реализации разработанного комплекса педагогических условий и анализа их влияния на эффективность исследуемого воспитательного процесса.

Третий этап - обобщающий (2000-2001 гг.) - был посвящен обобщению, систематизации, качественному анализу и описанию результатов экспериментальной работы. На данном этапе осуществлялась теоретическая интерпретация, корректировка основных положений и выводов исследования. Определялась практическая значимость изыскания, разрабатывались методические рекомендации. Результаты исследования внедрялись в практику работы учреждений начального профессионального образования. Оформлялось диссертационное исследование.

На защиту выносятся следующие положения:

1. Эффективность воспитательного процесса в учреждениях начального профессионального образования заключается в достижении соответствия между его целями и результатами и зависит от учета особенностей субъектов воспитательного процесса в этих образовательных учреждениях, приоритетными среди которых являются: 1) особенности учащихся как возрастной и образовательной группы молодежи; 2) особенности учащихся, обусловленные спецификой получаемого профессионального образования; 3) особенности воспитательного потенциала личности и деятельности инженерно-педагогических работников.

2. Комплекс педагогических условий эффективности воспитательного процесса в учреждениях начального профессионального образования включает: а) осуществление психолого-педагогической диагностики личности учащихся; б) разработку и реализацию программы профессионального воспитания учащихся; в) повышение посредством целенаправленной методической работы профессиональной компетентности инженерно-педагогических работников в вопросах научно обоснованной организации воспитательного процесса.

3. Критерии воспитанности учащихся учреждений начального профессионального образования представляют собой теоретически разработанную совокупность качеств личности, в обобщенной форме отражающих систему ее социальных отношений: отношение к обществу и окружающим людям, отношение к труду и осваиваемой профессии, отношение к себе.

Научная новизна исследования состоит в следующем:

1. Определены теоретико-методологические подходы к проблеме выявления педагогических условий эффективности воспитательного процесса в учреждениях начального профессионального образования.

2. Теоретически разработаны и экспериментально проверены педагогические условия эффективности воспитательного процесса в учреждениях начального профессионального образования.

3. Выявлены и обоснованы критерии и уровни воспитанности учащихся учреждений начального профессионального образования.

Теоретическая значимость исследования заключается в том, что:

- получила дальнейшее развитие и обогащение проблема педагогических условий эффективности воспитательного процесса в учреждениях начального профессионального образования;
- уточнена и конкретизирована сущность понятия «эффектив-

ность воспитательного процесса в учреждении начального профессионального образования».

Практическая значимость исследования. Полученные в ходе диссертационного исследования результаты и сформулированные на их основе теоретические выводы положены в основу разработанных автором реферата методических рекомендаций, которые позволяют научно обосновать отбор содержания и выбор форм, методов и средств организации воспитательного процесса в учреждениях начального профессионального образования, обеспечивающих его эффективность, осуществить оценку этой эффективности и уровня воспитанности учащихся.

Кроме того, в процессе исследования разработаны и апробированы: методика психолого-педагогической диагностики личности учащегося учреждения начального профессионального образования, программа профессионального воспитания учащихся, план методической работы по повышению профессиональной компетентности инженерно-педагогических работников учреждений начального профессионального образования в вопросах научно обоснованной организации воспитательного процесса.

Материалы диссертационного исследования имеют методический уровень практической значимости и могут быть использованы в практике деятельности учреждений начального профессионального образования, при создании спецкурсов в системе профессионально-педагогического образования и в системе повышения квалификации руководящих и инженерно-педагогических работников учреждений начального профессионального образования.

Обоснованность и достоверность результатов исследования обеспечивается методологической обоснованностью исходных теоретических данных, ретроспективным анализом и использованием современных достижений психолого-педагогической науки, выбором и реализацией комплекса методов, адекватных цели и задачам исследования, воспроизводимостью результатов исследования и репрезентативностью полученных экспериментальных данных, систематической проверкой результатов исследования на различных этапах экспериментальной работы, подтверждением гипотезы исследования его результатами, обработкой результатов эксперимента методами математической статистики с использованием вычислительной техники.

Апробация и внедрение результатов исследования осуществлялись:

1) посредством публикации материалов по результатам исследования в научной и методической печати; 2) посредством внедрения методических рекомендаций по проблеме исследования в практику работы учреждений начального профессионального образования; 3) посредством участия автора в научно-практических конференциях системы начального профессионального образования Челябинской области

(Челябинск, Магнитогорск; 1999-2001 гг.), в региональных и областных научно-практических конференциях по вопросам образования («Учащаяся молодежь России: прошлое, настоящее, будущее» /Челябинск; 1998 г./, «Теория и практика профориентационной работы в современных условиях» /Челябинск; 2001 г./), в областных педагогических чтениях по проблемам методики воспитательной работы в учреждениях начального профессионального образования (Челябинск, 2001 г.), в заседании научной школы по актуальным проблемам педагогики и школьной практики (Златоуст, 2001 г.); 4) посредством отчетов на заседаниях кафедры педагогики, психологии и предметных методик Челябинского государственного педагогического университета.

Структура диссертации определена задачами диссертационного исследования, логикой раскрытия темы и состоит из введения, двух глав, заключения, библиографии и приложений. Библиографический список включает 230 наименований, в том числе 5 - на иностранном языке.

ОСНОВНОЕ СОДЕРЖАНИЕ ДИССЕРТАЦИИ

Во введении обоснован выбор темы исследования, ее актуальность, определены цель, объект и предмет исследования, сформулированы гипотеза и задачи, обоснованы теоретико-методологические основы, описаны этапы и методы исследования. Представлены положения, выносимые на защиту, а также положения о новизне, теоретической и практической значимости работы. Приведены сведения об апробации результатов исследования.

В первой главе - *«Педагогические условия эффективности воспитательного процесса в учреждениях начального профессионального образования как педагогическая проблема»* - раскрыты методологические и теоретические подходы к решению проблемы эффективности воспитательного процесса в учреждениях начального профессионального образования, дана трактовка ключевых и рядопологающих понятий исследования, выявлены особенности воспитательного процесса в учреждениях начального профессионального образования, рассмотрен комплекс гипотетических педагогических условий эффективности данного процесса. Здесь же обоснованы и разработаны критерии и уровни воспитанности учащихся.

Отправной точкой нашего исследования явилось определение сущности и особенностей воспитательного процесса в учреждениях начального профессионального образования. Для решения этой задачи мы проанализировали подходы к трактовке категории «воспитание» с общепедагогических позиций (Ю.К.Бабанский, В.А.Караковский, Б.Т.Лихачев, М.И.Рожков, Н.Е.Щуркова и др.) и с позиций ее адаптации к системе начального профессионального образования

(С.Я.Батышев, Н.Н.Дьяченко, Н.М.Таланчук и др.).

Было установлено, что приоритетным для учреждений начального профессионального образования является *профессиональное воспитание*, целью которого выступает формирование личности будущего рабочего (специалиста) и подготовка его к творческой профессиональной деятельности и активной общественной жизни.

Продвижение к цели воспитания есть процесс. Основываясь на трактовке понятия «процесс» как совокупности последовательных действий для достижения какого-либо результата, мы рассматриваем воспитательный процесс в учреждении начального профессионального образования как динамичную совокупность последовательных взаимодействий педагога и учащихся, направленных на формирование личности будущего молодого рабочего (специалиста) и достижение должного уровня его воспитанности, отвечающего требованиям современного общества.

Изучив труды исследователей проблематики начального профессионального образования (Г.Е.Зборовский, Э.Ф.Зеер, Н.И.Макиенко, А.Я.Найн, В.А.Скакун, Е.В.Ткаченко и др.), мы выделили три группы особенностей воспитательного процесса в учреждениях начального профессионального образования, непосредственно связанных с особенностями его субъектов:

- 1) особенности учащихся как возрастной и образовательной группы молодежи;
- 2) особенности учащихся, обусловленные спецификой получаемого профессионального образования;
- 3) особенности воспитательного потенциала личности и деятельности инженерно-педагогических работников.

Дальнейшее изучение проблемы диссертационного исследования потребовало рассмотрения понятия «эффективность воспитательного процесса в учреждении начального профессионального образования».

Анализ философской, социологической и психолого-педагогической литературы (С.Я.Батышев, В.Н.Блинов, Н.М.Дмитриенко, П.И.Пидкасистый, М.И.Рожков, В.С.Селиванов и др.) показал, что семантическое ядро данного понятия - категория «эффективность воспитательного процесса» - является сложным и многоаспектным. Это обусловлено, в частности, неразрывной связью воспитания с обучением и развитием личности и теми смысловыми наслоениями, которые обеспечивает каждой из названных дефиниций объединяющая их связь. Только в условиях реализации триады «обучение - воспитание - развитие» можно говорить о полноценном становлении личности профессионала.

Понятия «обучение», «воспитание» и «развитие» в совокупности

составляют понятийное поле интегративной категории «образование», а это значит, что на семантическом уровне эффективность воспитания, рассматриваемого как процесс формирования личности будущего рабочего (специалиста), может быть выявлена только путем соотнесения исследуемого понятия с базовым понятием «эффективность образования».

Проанализировав различные точки зрения, мы выбрали в качестве опорного для трактовки понятия эффективности образования определение, даваемое П.И.Пидкасистым. Эффективность образования рассматривается им как оценочная категория, характеризующая *результаты* образовательной деятельности по критерию их соответствия поставленным *целям*.

Это позволило нам определить эффективность воспитательного процесса в учреждениях начального профессионального образования как достижение соответствия между его целью и результатами. При этом в качестве цели воспитательного процесса выступает *ожидаемый*, а в качестве результатов - *достигнутый* уровень воспитанности учащихся.

Эффективность воспитательного процесса в учреждениях системы начального профессионального образования, равно как и любой другой учебно-воспитательной системы, обеспечивается осуществлением определенных педагогических условий, под которыми мы понимаем взаимосвязанную совокупность мер в учебно-воспитательном процессе, обеспечивающую достижение учащимися более высокого уровня воспитанности.

Проблема эффективности воспитательного процесса в учреждениях начального профессионального образования в настоящее время решается с позиций системно-функционального, программно-целевого, технологического и других подходов. Проведенный нами анализ этих подходов позволяет утверждать, что каждый из них имеет свои достоинства и недостатки. В качестве базовых, в наибольшей степени соответствующих задачам выявления искомых педагогических условий мы использовали системный и комплексный подходы.

Под системным подходом принято понимать способ научного исследования и практического освоения сложноорганизованных объектов, при котором на первое место становится не анализ составных частей объекта как таковых, а его характеристика как определенного целого и раскрытие механизмов, обеспечивающих данную целостность.

Системность позволяет: выявить и обеспечить полноту компонентов, причастных к достижению цели; выстроить связи и взаимозависимости между компонентами, поскольку именно они преобразуют совокупность компонентов в систему; определить системообразующий элемент, необходимый для объединения компонентов в систему.

У системно организованного объекта появляется новое качественное состояние. В нашем случае это *эффективность* воспитательного процесса.

Комплексный подход, связывая цели с результатами, объединяет все основные элементы воспитательного процесса, обеспечивая тем самым его эффективность.

Именно комплексность не допускает однобокости в содержании, формах и методах работы, открывая возможность их перманентного согласования с целями и задачами воспитательного процесса. Кроме того, комплексный подход позволяет реализовывать задачи одного направления деятельности в формах другого, что способствует осуществлению целостного воздействия на личность.

Системный и комплексный подходы позволили нам выявить гипотетический комплекс педагогических условий эффективности воспитательного процесса в учреждениях начального профессионального образования, обладающий признаками целостности, взаимообусловленности и взаимозависимости компонентов. В этот комплекс вошли:

- а) осуществление психолого-педагогической диагностики личности учащихся;
- б) разработка и реализация программы профессионального воспитания учащихся;
- в) повышение посредством целенаправленной методической работы профессиональной компетентности инженерно-педагогических работников в вопросах научно обоснованной организации воспитательного процесса.

Теоретическое обоснование эффективности *первого* педагогического условия - необходимости осуществления психолого-педагогической диагностики личности учащихся учреждения начального профессионального образования - производилось нами с опорой на идеи А.С.Белкина, Б.П.Битинас, Э.Ф.Зеера, К.Ингенкампа, К.Клауера, А.И.Кочетова, М.И.Шиловой и др. Согласно этим идеям, воспитательная работа по формированию определенных качеств личности должна сопровождаться регулярным анализом ситуации в той или иной сфере воспитательного процесса. Средством этого анализа и выступает психолого-педагогическая диагностика личности, традиционно рассматриваемая как изучение личности для выявления уровня ее развития и прогнозирования возможных путей и методов ее воспитания.

Содержание психолого-педагогической диагностики личности учащихся учреждения начального профессионального образования определено нами с учетом особенностей и целей воспитательного процесса в учреждениях начального профессионального образования и

выстроено на основе представлений о структуре личности, разработанной К.К.Платоновым. В состав этого содержания входят следующие направления:

- 1) изучение исходных параметров, влияющих на формирование личности учащегося;
- 2) изучение профессиональной направленности личности и мотивов выбора профессии;
- 3) изучение сформированности профессионально важных качеств и свойств личности учащегося.

Эффективность *второго* педагогического условия - необходимости разработки и реализации программы профессионального воспитания учащихся учреждения начального профессионального образования - обосновывалась в свете идей Н.И.Монахова, М.М.Поташника, Н.Е.Щурковой и др.

Программа профессионального воспитания учащихся учреждения начального профессионального образования рассматривается нами как система мероприятий, взаимосвязанных между собой по содержанию, срокам, ресурсам и месту проведения и направленных на формирование личности будущего молодого рабочего (специалиста), способного к творческой профессиональной деятельности и активной общественной жизни.

В экспериментальной программе профессионального воспитания, разработанной нами в процессе исследования, представлены стратегическая цель, ключевые задачи и соответствующее им основное содержание деятельности учащихся и педагогов, что в совокупности обеспечивает достижение учащимися ожидаемого уровня воспитанности.

Эффективность *третьего* педагогического условия - необходимости повышения посредством целенаправленной методической работы профессиональной компетентности инженерно-педагогических работников в вопросах научно обоснованной организации воспитательного процесса - выявлялась на основе изучения работ Л.П.Алексеевой, Э.Ф.Зеера, Ф.Н.Клюева, В.А.Сластенина, Т.И.Олифиренко, Г.Г.Серковой, Е.Н.Шиянова и др.

Профессиональную компетентность мы рассматриваем как совокупность знаний, умений и опыта, достаточных для осуществления целей данного рода деятельности.

Методическая работа в учреждениях начального профессионального образования в этой связи должна быть нацелена на формирование у инженерно-педагогических работников умений в части осуществления научно обоснованного воспитательного процесса, объединенных В.А.Сластениным в четыре группы и образующих структуру профессиональной компетентности в вопросах воспитания: 1) умения преобразовывать содержание объективного процесса воспитания в

конкретные педагогические задачи; 2) умения строить и приводить в движение логически завершенную педагогическую систему; 3) умения выделять и устанавливать взаимосвязи между компонентами и факторами воспитания, приводить их в действие; 4) умения учитывать и оценивать результат педагогической деятельности.

Следующим шагом нашего исследования явилось выявление критериев, показателей и уровней воспитанности учащихся.

Рассмотрев позиции разных ученых в сфере определения сущности воспитанности как педагогического понятия, мы избрали в качестве рабочего определения М.И.Шиловой, в соответствии с которым воспитанность есть «свойство личности, характеризующееся совокупностью достаточно сформированных личностных качеств, в обобщенной форме отражающих систему ее социальных отношений».

В педагогической науке нет единого мнения о критериях воспитанности личности. Это объясняется тем, что свойства и качества личности разнообразны и каждое из них требует учета специфики своего развития.

В наших подходах к разработке критериев воспитанности учащихся учреждений начального профессионального образования мы опирались на накопленный педагогической наукой опыт по данной проблеме (А.С.Белкин, Л.И.Божович, Е.В.Бондаревская, А.В.Зосимовская, Т.Е.Конникова, А.И.Кочетов, Т.Н.Мальковская, И.С.Марьенко и др.) и исходили из того, что структура такого свойства личности, как воспитанность, определяется структурой системы ее социальных отношений, выражающих своеобразие ее связей с окружающей действительностью.

В свою очередь, структура системы социальных отношений учащихся учреждений начального профессионального образования может и должна определяться в соответствии с триединой целью процесса профессионального воспитания: формирование личности будущего рабочего (специалиста) и подготовка его к творческой профессиональной деятельности и активной общественной жизни.

Основываясь на этом положении, мы выделили комплекс критериев воспитанности учащихся учреждений начального профессионального образования, в совокупности отражающих систему значимых социальных отношений, которые должны быть сформированы у учащихся в соответствии с целью их воспитания: 1) отношение к обществу и окружающим людям; 2) отношение к труду и осваиваемой профессии; 3) отношение к себе.

Система отношений личности проявляется в поступках, деятельности, формах и способах поведения, которые, по мнению М.И.Рожкова и Л.В.Байбородовой, в совокупности отражают качества личности. Качества личности мы, вслед за М.И.Шиловой, рассматриваем как показатели воспитанности.

При определении показателей воспитанности мы исходили из того, какие требования предъявляет общество к молодому человеку как гражданину и специалисту. Для выявления этих требований мы проанализировали официальные нормативные правовые документы, регламентирующие вопросы воспитания и обучения подрастающего поколения, а также применили методику определения социально значимых качеств личности, разработанную Н.И. Монаховым.

В результате к показателям, раскрывающим содержание *первого* критерия воспитанности учащихся учреждений начального профессионального образования (отношение к обществу и окружающим людям), были отнесены такие качества личности, как любовь к Отечеству, политическая и правовая культура, культура поведения. Показателями, раскрывающими содержание *второго* критерия воспитанности (отношение к труду и осваиваемой профессии), выступили: самостоятельность в труде и освоении профессии, деловитость и организованность, профессиональная направленность. Наконец, показателями, раскрывающими содержание *третьего* критерия воспитанности (отношение к себе), явились: целеустремленность в самоопределении и самосовершенствовании, адекватная самооценка, здоровый образ жизни.

Очевидно, что разработанный нами комплекс критериев и показателей воспитанности имеет качественный характер. Диагностически действенным он способен стать лишь в случае обеспечения его количественным инструментарием. Таким инструментарием в нашем исследовании выступили три уровня воспитанности учащихся:

- первый - низкий, характеризующийся неустойчивостью системы социальных отношений личности и недостаточностью опыта положительного поведения, регулируемого, в основном, требованиями старших (педагогов, родителей);
- второй - допустимый, характеризующийся устойчивостью системы социальных отношений, наличием опыта положительного поведения, хотя активная позиция личности в их развитии отсутствует;
- третий - желаемый, характеризующийся стабильностью социальных отношений личности и устойчивым положительным опытом поведения наряду с проявлением активной самостоятельности в деятельности.

Первую главу диссертационного исследования заключает вывод о том, что эффективность воспитательного процесса в учреждениях начального профессионального образования как целостной и динамической системы обеспечивается осуществлением определенного комплекса педагогических условий. Изучение и оценка уровня воспитанности учащихся способствуют принятию актуальных решений в отношении организации и содержания воспитательного процесса.

Во второй главе исследования - «*Опытно-экспериментальная работа по реализации комплекса педагогических условий эффективности воспитательного процесса в учреждениях начального профессионального образования*» - определены цели и задачи констатирующего и формирующего этапов эксперимента, проанализирована эффективность воспитательного процесса, организованного с учетом выявленного и реализованного комплекса педагогических условий, обобщены результаты экспериментальной работы.

В задачи экспериментальной работы входила апробация комплекса педагогических условий эффективности воспитательного процесса в учреждениях начального профессионального образования и определение уровня воспитанности учащихся.

На констатирующем этапе эксперимента работа велась по направлениям в рамках выявленных и обоснованных критериев воспитанности учащихся учреждений начального профессионального образования.

Результаты констатирующего эксперимента обнаружили недостаточный уровень воспитанности учащихся. Уровневые показатели сформированности у них отношения к обществу и окружающим людям на данном этапе были таковы: низкая степень сформированности - 44,4% учащихся; средняя (допустимая) - 40,0%; высокая (желаемая) - 15,6%. Уровневые показатели сформированности отношения к труду и осваиваемой профессии распределились следующим образом: низкая степень сформированности - 47,2% учащихся; средняя - 39,8%; высокая - 13,0%. Уровневые показатели сформированности отношения к себе выстроились так: низкая степень сформированности - 39,9% учащихся; средняя - 45,2%; высокая - 14,9%.

На основании полученных результатов мы сделали два важных вывода:

1) если не ставить специальной целью обеспечение и регулирование эффективности воспитательного процесса в учреждении начального профессионального образования, он будет протекать стихийно и неэффективно;

2) для обеспечения эффективности воспитательного процесса в учреждении начального профессионального образования необходима реализация комплекса научно обоснованных педагогических условий.

Формирующий этап эксперимента осуществлялся в естественных условиях учреждения начального профессионального образования.

В соответствии с целью этого этапа нами были сформированы три экспериментальные группы (ЭГ), имевшие одинаковые начальные параметры, и одна контрольная группа (КГ).

Экспериментальные группы отличались ориентацией на различные педагогические условия.

В экспериментальной группе № 1 нами реализовывалось первое педагогическое условие эффективности воспитательного процесса - психолого-педагогическая диагностика личности учащихся.

Психолого-педагогическая диагностика нацелена на получение объективного и разностороннего представления о личности учащихся в целях обеспечения достижения ими более высокого уровня воспитанности.

Содержание психолого-педагогической диагностики личности включало следующие направления:

1) изучение исходных параметров, влияющих на формирование личности. В рамках этого направления исследовались социально-демографические характеристики учащихся, включающие совокупность внешнего окружения и внешних воздействий на личность: состав семьи, трудовая занятость и образовательный уровень родителей, занятость учащихся в свободное время. На основе полученных результатов, сопоставленных с результатами наблюдений, анализировались поступки, система ценностей, система отношений учащихся;

2) изучение профессиональной направленности личности и мотивов выбора профессии. Здесь выявлялось отношение учащегося к осваиваемой профессии, придающее его деятельности личностный смысл и повышающее (в случае позитивной направленности) качество усвоения профессиональных знаний, умений, навыков. Уровень профессиональной направленности личности определялся посредством изучения характера выраженности ее ведущего компонента - мотивов выбора профессии. На основании полученных результатов отбирались организационные формы и содержание воспитательного процесса;

3) изучение сформированности профессионально важных личностных качеств и профессионально значимых психофизиологических свойств личности. На данном направлении отслеживались общительность, эмоциональная устойчивость, практичность и добросовестность, расчетливость, самоконтроль. Перечень профессионально значимых психофизиологических свойств личности (профессия - «Сварщик») определялся в соответствии с Государственным образовательным стандартом начального профессионального образования по профессии и включал такие свойства, как способность к концентрации внимания, хороший глазомер, четкая координация движений, развитое пространственное воображение.

Психолого-педагогическая диагностика личности учащихся осуществлялась нами на протяжении формирующего этапа эксперимента трижды, а ее результаты фиксировались в педагогических дневниках мастеров производственного обучения.

За два года эксперимента в этой группе количество учащихся,

уровень воспитанности которых характеризуется как желаемый, увеличилось на 11,1%.

В экспериментальной группе № 2 эффективность воспитательно-го процесса обеспечивалась на основе разработки и реализации программы профессионального воспитания учащихся. Программа ставила цель формирования личности будущего молодого рабочего (специалиста), способного к творческой профессиональной деятельности и активной общественной жизни.

Содержание деятельности учащихся и инженерно-педагогических работников включало следующие основные направления, согласно разработанным задачам.

1. «Я и моя профессия». Направление обеспечивало воспитание интереса к профессии, осознанного, творческого отношения к труду, формирование таких профессионально важных качеств, как деловитость, организованность, профессиональная направленность личности. Ведущими формами организации деятельности являлись коллективные творческие дела, связанные с адаптацией первокурсников к условиям образовательного учреждения, с самореализацией в профессиональной деятельности (конкурсы профмастерства, олимпиада по техническому творчеству, театрализованная презентация профессии «России профессиональной быть!»), а также тренинги коммуникативных навыков и деловые игры.

2. «Я - гражданин». Направление нацелено на усвоение учащимися норм политико-правовой культуры, культуры поведения, формирование чувства патриотизма, гражданственности, осознанного и продуктивного отношения к обществу и окружающим людям. Основными формами организации деятельности выступали познавательные (факультатив «Гражданское общество», олимпиада правовых знаний) и развивающие (турнир знатоков этикета, цикл классных часов и тематических программ) мероприятия, а также коллективные дела (вечер памяти «Ровесники в солдатских шинелях», литературно-музыкальная композиция «О рыцарстве, о доблести, о славе...» и др.).

3. «Самоорганизация личности». Направление предусматривало реализацию учащимися умений выстраивать взаимоотношения со сверстниками и взрослыми, применять коммуникативные навыки и знания в области социальных норм, основ политико-правовой культуры, культуры поведения, а также формирование навыков самостоятельного овладения профессиональными знаниями и умениями, стимулирование потребности в профессиональном росте. Организационной формой работы являлось самоуправление учащихся группы, обеспечившее развитие самостоятельности, самодеятельности, активности личности, совершенствование коммуникативных навыков. В рамках направления решались также задачи организации продуктивного досуга и здорового образа жизни. Формами решения задач были:

ярмарка вакансий, концерты художественного творчества, мини-спартакиада группы, работа факультета «Здоровье».

За два года эксперимента в этой группе количество учащихся, уровень воспитанности которых характеризуется как желаемый, увеличилось на 34,6 %.

В экспериментальной группе № 3 проверялась эффективность всего комплекса педагогических условий. Этот комплекс включал в себя, кроме двух вышеописанных, условие повышения посредством целенаправленной методической работы профессиональной компетентности инженерно-педагогических работников в вопросах научно обоснованной организации воспитательного процесса.

Методическая работа в условиях эксперимента была нацелена на формирование у инженерно-педагогических работников совокупности умений, входящих в структуру профессиональной компетентности, описанную выше (см. с. 14 реферата).

Реализовывалась данная работа на трех уровнях: 1) теоретическом - изучение теоретико-методологических основ организации и содержания воспитательного процесса и приоритетных условий обеспечения его эффективности; 2) теоретико-практическом - работа школы профессионального мастерства и психологического семинара; 3) обмена опытом - открытые уроки, открытые внеклассные и внеучебные воспитательные мероприятия, «круглые столы».

В этой группе мы получили самые высокие показатели, что свидетельствует о доминирующей роли профессиональной компетентности педагога в обеспечении эффективности воспитательного процесса. Количество учащихся, уровень воспитанности которых характеризуется как желаемый, здесь увеличилось на 44,4%.

В контрольной группе (КГ) не реализовывалось ни одно педагогическое условие. Воспитательный процесс осуществлялся и контролировался традиционными методами. Здесь количество учащихся, уровень воспитанности которых характеризуется как желаемый, увеличилось лишь на 7,4 %.

Срезы, проведенные в экспериментальных группах, и их сопоставление со срезами в контрольной группе, позволяют констатировать: разработанные нами педагогические условия эффективности воспитательного процесса в учреждениях начального профессионального образования как в отдельности, так и в совокупности обеспечивают повышение уровня воспитанности учащихся. Результаты срезов в экспериментальных группах значительно выше, чем в контрольной. Если в контрольной группе ко времени окончания формирующего этапа эксперимента количество учащихся, уровень воспитанности которых характеризуется как желаемый, составило 25,9%, то в экспериментальных группах - ЭГ-1, ЭГ-2 и ЭГ-3 - это количество достигло 33,3%, 48,4% и 62,9% соответственно.

Изменения, произошедшие в уровне воспитанности учащихся в ходе эксперимента, представлены в таблице и на рисунке.

Таблица

СРАВНИТЕЛЬНЫЕ ДАННЫЕ
ПО ХАРАКТЕРИСТИКЕ УРОВНЕЙ ВОСПИТАННОСТИ УЧАЩИХСЯ
В КОНТРОЛЬНОЙ И ЭКСПЕРИМЕНТАЛЬНЫХ ГРУППАХ
НА КОНСТАТИРУЮЩЕМ И ФОРМИРУЮЩЕМ ЭТАПАХ ЭКСПЕРИМЕНТА

Группа	Кол-во человек в группе	Констатирующий эксперимент («0» срез)		Формирующий эксперимент («3» срез)	
		Кол-во	%	Кол-во	%
КГ	27	5	18,51	7	25,9
ЭГ-1	27	6	22,22	9	33,3
ЭГ-2	27	6	22,22	13	48,14
ЭГ-3	27	5	18,51	17	62,96

Анализ результатов экспериментальной работы привел нас к выводу о том, что каждое из выявленных педагогических условий «работает» на обеспечение эффективности воспитательного процесса в учреждениях начального профессионального образования, но только их комплекс решает задачу в полной мере.

Обработка результатов экспериментальной части исследования осуществлялась с помощью методов описательной статистики. В частности, использовался F-тест для дисперсий (проверка «сходности» групп на констатирующем этапе эксперимента).

Все расчеты выполнены с помощью программы *Excel 97* из пакета *Microsoft Office 97*.

Результаты эксперимента представлены в иллюстрированном материале (таблицы, графики, формулы), в котором отражены: соотношение уровней воспитанности учащихся контрольной и экспериментальных групп; уровень воспитанности учащихся при различных сочетаниях педагогических условий; расчет среднего балла, уточненного стандартным отклонением; результаты теста для дисперсий на констатирующем этапе эксперимента.

В заключении изложены теоретические и экспериментальные результаты исследования, сформулированы выводы.

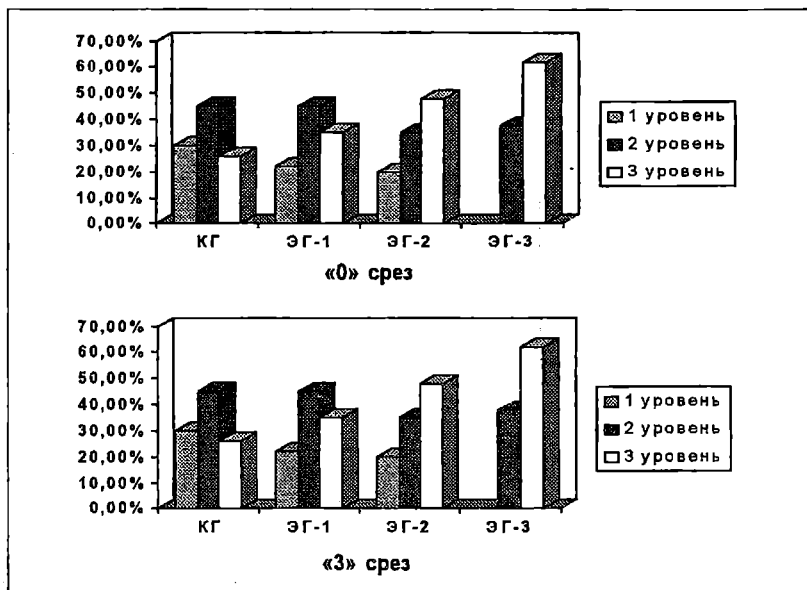


Рис. Динамика изменения уровня воспитанности учащихся в контрольной и экспериментальных группах на констатирующем и формирующем этапах эксперимента

Результаты осуществленного диссертационного исследования подтверждают корректность его гипотезы и позволяют сделать следующие выводы.

1. Наряду с различными педагогическими проблемами, требующими изучения и решения, значимой является проблема выявления, обоснования и экспериментальной проверки комплекса педагогических условий эффективности воспитательного процесса в учреждениях начального профессионального образования. Ее актуальность обуславливается необходимостью формирования личности будущего молодого рабочего (специалиста), способного к творческой профессиональной деятельности и активной общественной жизни; поиском новых путей достижения учащимися учреждений начального профессионального образования более высокого уровня воспитанности, отвечающего возрастающим требованиям современного производства и рынка труда.

2. Воспитательный процесс в учреждениях начального профессионального образования представляет собой динамичную совокупность последовательных взаимодействий педагога и учащихся, направ-

ленных на формирование личности будущего молодого рабочего (специалиста) и достижение должного уровня его воспитанности. Этот процесс характеризуется рядом особенностей его субъектов, которые объединены нами в три группы: 1) особенности учащихся как возрастной и образовательной группы молодежи; 2) особенности учащихся, обусловленные спецификой получаемого профессионального образования и 3) особенности воспитательного потенциала личности и деятельности инженерно-педагогических работников.

3. Эффективность воспитательного процесса в учреждениях начального профессионального образования заключается в обеспечении соответствия между его целью и результатами. При этом в качестве цели воспитательного процесса выступает желаемый, а в качестве результата - достигнутый уровень воспитанности учащихся.

4. Под педагогическими условиями эффективности воспитательного процесса в учреждении начального профессионального образования понимается взаимосвязанная совокупность мер в учебно-воспитательном процессе учреждения начального профессионального образования, обеспечивающая достижение учащимися более высокого уровня воспитанности.

Выявленный, обоснованный и экспериментально проверенный комплекс педагогических условий, включающий осуществление психолого-педагогической диагностики личности учащихся, разработку и реализацию программы профессионального воспитания учащихся, повышение посредством целенаправленной методической работы профессиональной компетентности инженерно-педагогических работников в вопросах научно обоснованной организации воспитательного процесса, является необходимым и достаточным для обеспечения эффективности данного процесса в учреждениях начального профессионального образования.

5. Обоснованные и разработанные критерии воспитанности учащихся учреждений начального профессионального образования в совокупности отражают систему значимых социальных отношений, которые должны быть сформированы у учащихся в соответствии с целью профессионального воспитания: 1) отношение к обществу и окружающим людям; 2) отношение к труду и осваиваемой профессии; 3) отношение к себе.

Инструментом ранжирования критериев являются три уровня воспитанности учащихся: I - низкий, характеризующийся неустойчивостью системы социальных отношений личности и недостаточным опытом положительного поведения, регулируемого, в основном, требованиями старших (педагогов, родителей); II - допустимый, характеризующийся устойчивостью системы социальных отношений, наличием опыта положительного поведения, хотя активная позиция

личности в их развитии отсутствует; III - желаемый, характеризующийся стабильностью социальных отношений личности и устойчивым положительным опытом поведения наряду с проявлением активности и самостоятельности в деятельности.

Полученные результаты исследования дают основание сделать обобщенный вывод о том, что цель исследования достигнута, выдвигнутая гипотеза подтверждена, поставленные задачи решены.

Вместе с тем исследование не исчерпывает всей полноты содержания изученной проблемы. Дальнейшее ее решение может быть продолжено по следующим направлениям:

- поиск, разработка и внедрение нового комплекса педагогических условий эффективности воспитательного процесса в учреждениях начального профессионального образования;
- разработка вариативных диагностических программ и методик исследования эффективности воспитательного процесса и уровней воспитанности учащихся учреждений начального профессионального образования.

Основные положения диссертации представлены в следующих печатных работах автора:

1. Актуальные проблемы современного этапа реформирования профессионального образования: Проблемы становления конкурентоспособной личности // Вестник Института развития образования и воспитания подрастающего поколения при ЧГПУ. - Сер. 3: Трудовое воспитание и профессиональное самоопределение школьников. - Челябинск: Изд-во Челяб. гос. пед. ун-та, 2001. - С. 48-54 (в соавт.).

2. К проблеме качества и оптимизации воспитательного процесса в учреждении начального профессионального образования // Вестник Института развития образования и воспитания подрастающего поколения при ЧГПУ. - Сер. 3: Управление качеством профессионального образования. - Челябинск: Изд-во Челяб. гос. пед. ун-та, 2001. - С. 48-54 (в соавт.).

3. К проблеме оптимизации воспитательного процесса в учреждении начального профессионального образования // Организация и содержание методической работы в учреждениях начального профессионального образования Челябинской области: Управленческий аспект: Тез. докл. и сообщ. Областных педагогических чтений в системе начального профессионального образования Челябинской области (июнь 2001 г.) / ГУ ОиН Челяб. обл., ЧелИРПО. - Челябинск, 2001. - С. 123-128.

4. Организация и содержание профессиональной ориентации в учреждениях начального профессионального образования Челябинской области // Теория и практика профориентационной работы в со-

временных условиях: Тез. докл. и выступлений регион. науч.-практ. конф. (22-23 февраля 2001 г.). - Челябинск: Изд-во Челяб. гос. пед. ун-та, 2001. - С. 70-75.

5. Особенности организации и содержания воспитательной работы в учреждении начального профессионального образования // Вестник Института развития образования и воспитания подрастающего поколения при ЧГПУ. - Сер. 3: Трудовое воспитание и профессиональное самоопределение школьников. - Челябинск: Изд-во Челяб. гос. пед. ун-та, 2001. - С. 135-142.

6. Повышение эффективности воспитательного процесса в учреждении начального профессионального образования: Метод. реком. / ГУ ПОиН адм. Челяб. обл., ЧелИРПО. - Челябинск, 2000. - 78 с.

7. Программа развития организации и содержания воспитательной деятельности в системе начального профессионального образования Челябинской области на 2000-2005 годы: Утв. решением коллегии ГУ ПОиН: [Прот. от 20.06.2000 г. № 9] / ГУ ПОиН адм. Челяб. обл., ЧелИРПО. - Челябинск, 2000. - 37 с. (в соавт.).