

Федеральное агентство по образованию
ГОУ ВПО «Российский государственный профессионально-
педагогический университет»

Э.Ф. Зеер, А.М. Павлова

**ПРОФЕССИОНАЛЬНО-ЛИЧНОСТНЫЙ ПОТЕНЦИАЛ
СУБЪЕКТОВ ПРЕДПРИНИМАТЕЛЬСКОЙ
ДЕЯТЕЛЬНОСТИ**

Монография

Екатеринбург
2009

УДК 159.9: 323.326

ББК Ю 949

З -47

Зеер Э.Ф. Профессионально-личностный потенциал субъектов предпринимательской деятельности [Текст]: Монография / Э.Ф. Зеер, А.М. Павлова. Екатеринбург, 2009. 104 с.

Работа выполнена при поддержке гранта РГНФ № 08-06-83604а/У

В монографии обобщены теоретико-методологические основы изучения профессионально-личностного потенциала, субъективные предпосылки его развития у субъектов предпринимательской деятельности, определены критерии и психологические механизмы данного процесса, рассмотрены особенности организации экспертного мониторинга на основе результатов оценочных процедур субъектов предпринимательской деятельности.

Работа может быть полезна педагогам и слушателям факультетов повышения квалификации, специалистам, занятым вопросами профконсультации.

- © ГОУ ВПО «Российский государственный профессионально-педагогический университет, 2009
- © Э.Ф. Зеер, А.М. Павлова, 2009

Содержание

| | |
|---|-----------|
| Введение..... | 5 |
| Глава 1. Теоретико-методологические основы изучения профессионально-личностного потенциала..... | 6 |
| 1.1. Исследование потенциала субъекта в психологии..... | 6 |
| 1.2. Характеристика основных подходов к изучению потенциальных возможностей субъекта..... | 13 |
| 1.3. Принципы формирования потенциальных возможностей субъекта.. | 26 |
| 1.4. Определение понятия профессионально-личностного потенциала субъекта трудовой деятельности..... | 34 |
| Глава 2. Психологические особенности деятельности предпринимателей..... | 46 |
| 2.1. Характеристика деятельности ремесленников-предпринимателей как формы малого бизнеса..... | 46 |
| 2.2. Функциональная модель деятельности ремесленников-предпринимателей..... | 60 |
| Глава 3. Структурные и функциональные характеристики профессионально-личностного потенциала субъектов предпринимательской деятельности Уральского региона..... | 65 |
| 3.1. Содержание профессионально-личностного потенциала ремесленников-предпринимателей..... | 65 |
| 3.2. Субъективные предпосылки личностной автономии индивидуальных предпринимателей..... | 74 |
| Глава 4. Психологическое обеспечение оценки профессионально-личностного потенциала как фактора успешной деятельности ремесленников-предпринимателей..... | 86 |
| 4.1. Общая характеристика психологической оценки..... | 86 |
| 4.2. Оценка в структуре психологического сопровождения субъектов | |

| | |
|--|-----|
| предпринимательской деятельности..... | 92 |
| 4.3. Психологические особенности развития профессионально- личностного потенциала предпринимателей..... | 97 |
| Заключение..... | 102 |

Введение

Как это ни парадоксально, наиболее стабильной характеристикой жизни является изменение. Человек живет в постоянно изменяющемся обществе. При достаточно низких темпах изменения общество воспринимается как стабильное, условия жизни – как прогнозируемые. При нарастающей темпа изменений социальные условия жизни начинают восприниматься как изменчивые и непрогнозируемые (или мало прогнозируемые).

В XXI в. благодаря все нарастающему потоку информации общество утратило свою стабильность. Количество и темп изменений привели к невозможности прогнозировать эти изменения. В результате перестала удовлетворяться одна из основных потребностей человеческого существования - потребность в стабильности и предсказуемости.

В связи с этим в научной литературе наблюдается постановка проблемы изучения личностных особенностей субъекта, позволяющих ему успешно адаптироваться к социально-профессиональным изменениям. В настоящее время проблема потенциальных возможностей рассматривается при изучении адаптационного потенциала (А.Г. Маклаков), творческого потенциала (Д.Б. Богоявленская, А.А. Деркач, Я.А. Пономарев, Е.Л. Яковлева), интеллектуального потенциала (Ж.А. Балакшина, В.Н. Дружинин, Л.Н. Кулешова, Е.Ф. Рыбалко, Т.В. Прохоренко, М.А. Холодная), управленческого потенциала (Т.Р. Гребенюк, Т.Р. Лепеха, В.Н. Марков, Г.А. Соловейчик, А.Г. Шмелев). В контексте данной работы мы обратились к рассмотрению личностного потенциала как фактора организации успешной предпринимательской деятельности субъекта.

— В Уральском регионе наблюдается рост предприятий малого и среднего бизнеса, поэтому актуальным становится прогнозирование способности субъектов к успешной предпринимательской деятельности, освоению ее инновационных преобразований в Свердловской области.

Глава 1. Теоретико-методологические основы изучения профессионально-личностного потенциала

1.1. Исследование потенциала субъекта в психологии

Исследование категорий возможности и действительности было начато еще Аристотелем. Он различает бытие в возможности (потенции) и актуальное бытие. С одной стороны, он характеризует возможность как способность что-то делать или на что-то оказывать воздействие и с другой – это понятие служит для выражения «данности в невыявленном виде». «Все роды сущего, – замечает он в “Физике”, – существуют либо в потенции, либо актуально»¹. Актуальное бытие всегда определено, а потенциальное бытие – неопределенно, так как дает множество возможностей превращения в разнообразные формы конкретного бытия. Противопоставляя бытие возможности, потенции (*δυνάμει ὄν*) бытию актуальному, находящемуся в состоянии реализации, завершения, Аристотель вводит два понятия: энтелехии (*ἐντελεχεία ὄν*) и энергии (*ἐνεργεία*). Энтелехия выступает в данном случае как цель, как завершение процесса перехода потенции в действительность. В «Физике» он пишет: «А так как мы в каждом роде различали энтелехияльное и потенциальное, то движение есть энтелехия существующего в потенциях»². Таким образом, проблему перехода возможности в действительность Аристотель связывает с проблемой движения и развития.

¹ Цит. по: Лейман И.И. Возможность и действительность в философии Аристотеля [Текст] / И.И. Лейман // Проблема возможности и действительности. М.; Л., 1964. С. 216.

² Там же. С. 217.

Кроме того, с проблемой возможности и действительности тесно связано учение Аристотеля о действующих причинах. Действующие причины выступают в двух видах: как актуальные и как потенциальные причины.

Под актуальными причинами он понимает причины, действующие непосредственно сейчас, одновременно с явлениями, вызываемыми ими. То есть актуальные причины выступают как близкие к своему осуществлению возможности, способные вызвать к жизни определенные явления действительности. «Разница заключается в том, что причины актуальные... существуют или не существуют одновременно с тем, причиной чего являются, например, этот лечащий врач с этим врачуемым и этот строитель с этой постройкой, а причины потенциальные – не всегда, ибо дом и строитель уничтожаются не одновременно»³.

В отличие от актуальных, потенциальные причины рассматриваются Аристотелем как более отдаленные возможности. Они связаны с действительностью не прямо, как актуальные, а опосредованно – через целую цепочку переходных форм и тел и, в конечном счете, через актуальные причины (т.е. непосредственные возможности). Кроме того, потенциальные причины не выступают в адекватной наступающей действительности форме, как актуальные. Они дают целую гамму различных путей изменения. Аристотель вводит понятие континуума. Он указывает, что между двумя событиями, разделенными во времени, лежит бесконечное множество промежуточных точек, в каждой из которых событие может происходить по-разному. Поэтому, о будущих событиях мы можем судить, зная ближайшие (актуальные) причины. Потенциальные причины у Аристотеля выступают как зародыш учения об абстрактных возможностях⁴.

Дальнейший шаг в разработке категорий возможности и действительности был сделан Гегелем. Он дал определения возможности и действительности

³ Там же. С. 219.

⁴ *Лейман И.И.* Возможность и действительность в философии Аристотеля [Текст] / И.И. Лейман // Проблема возможности и действительности. М.; Л., 1964.

вительности как различных проявлений самодвижения абсолютной идеи, раскрыл их диалектику и взаимодействие. Согласно представлению Гегеля, действительность выступает как единство внешнего и внутреннего, сущности и существования. Под действительностью он понимал не только основу, сущность того или иного явления, но и многообразные внешние формы ее проявления⁵.

Возможность характеризуется Гегелем как некий зародыш иного: «Непосредственная действительность содержит в себе зародыш чего-то совершенно другого»⁶. Возможность и действительность связаны друг с другом через момент необходимости осуществления возможности. Возможности выступают у него существенным моментом действительности: «Возможность есть то, что существенно для действительности, но она существенна таким образом, что она вместе с тем есть только возможность»⁷. Гегель писал, что сами возможности находятся в действительности в скрытом, латентном состоянии, выступают внутренней стороной действительности. Иными словами, в категории возможности он видел «начало», тенденцию новой действительности.

Гегель раскрыл диалектический характер связи между возможностью и действительностью, связывая эти категории с необходимостью и случайностью. Согласно его взглядам, действительность содержит в себе различные возможности, причем последние возникают из действительности как из своего внутреннего основания. Возможность и действительность находятся между собой в диалектическом взаимодействии. Действительность, по Гегелю, выступает с одной стороны, как реализованная возможность, а с другой – как источник новой возможности. Процесс превращения воз-

⁵ Чагин Б.А. Учение Гегеля о возможности и действительности и его рациональный смысл [Текст] / Б.А. Чагин // Проблема возможности и действительности. М.; Л., 1964.

⁶ Там же. С. 246.

⁷ Там же. С. 240.

возможности в действительность характеризует деятельность как самодвижение, для которого необходимо, по крайней мере, три элемента: предмет, условия и деятельность. Гегель следующим образом характеризует этот диалектический процесс: «Это самодвижение формы есть деятельность, с одной стороны, приведение в действие предмета как реального основания, которое снимает себя для того, чтобы произвести действительность с другой стороны, ...а именно рефлексия условий внутрь себя и снятие ими самих себя для того, чтобы произвести другую действительность, действительность самого предмета. Когда все условия имеются налицо, предмет необходимо должен стать действительным»⁸. Гегель придает особое значение внутреннему характеру движения предмета действительности, роли деятельности, изначально присущей действительности, в превращении возможности в действительность.

Категория возможности неразрывно связана с категорией действительности. В действительности заключается множество возможностей. Действительность есть объективно существующее единство закономерных взаимосвязей развития предметов и их проявлений⁹. В философской литературе различают два понятия действительности. В широком смысле слова действительность понимается как существующий во времени и пространстве объективный мир. Конкретные проявления окружающего мира (тела, предметы, явления) находятся в процессе постоянного изменения, в процессе которого непрерывно происходит превращение возможностей в действительность. В этом аспекте появляется основание для рассмотрения действительности в узком смысле слова как противоположном понятию возможности.

⁸ Там же. С. 233.

⁹ Чагин Б.А. Учение Гегеля о возможности и действительности и его рациональный смысл [Текст] / Б.А. Чагин // Проблема возможности и действительности. М.; Л., 1964.

Категории возможности и действительности в психологии имеют свои специфические особенности, которые связаны, прежде всего, с тем, что процесс превращения возможности в действительность всегда опосредован самим человеком, находящимся в определенных социальных условиях. Мера превращения объективных возможностей в субъективные возможности личности зависит от деятельности и активности самой личности. Объективные возможности должны быть превращены в субъективные возможности личности, которые затем, реализуясь в жизнедеятельности, превращаются в обьективированные процессы, выражающиеся в новых результатах и достижениях.

Взаимосвязь возможности и действительности в психологии личности раскрывается через связь категорий *потенциального* и *актуального*. В психологии накоплены многочисленные данные, показывающие многомерность, разнопорядковость потенциального психического, которое выступает таковым по отношению к действительному, актуальному. Разные стороны потенциального психического получили свое закрепление в понятиях задатков, природных предпосылок, «зоны ближайшего развития», психологической готовности, психологических резервов и ресурсов, эффектов микроразвития и др. Уже в содержании этих понятий отражены важные характеристики взаимосвязи потенциального и актуального: потенциальное не есть нечто скрытое, никак не обнаруживающее себя; оно проявляется, но лишь эпизодически, в нестойких и изменчивых формах.

Под потенциальным в самом общем виде понимаются такие свойства, возможности личности, которые могут осуществиться и стать реальностью только при определенных условиях. С другой стороны, потенциальное выступает как результат развития, как сложное системное образование, которое заключает в себе новые движущие силы дальнейшего развития личности.

Под актуальным можно понимать уже развитые и действующие в тех или иных условиях свойства и особенности личности, являющиеся реализацией и конкретизацией тех свойств, которые ранее находились в латентном, потенциальном состоянии. Актуальное – это качественно новый уровень развития потенций, отражающий новые возможности личности, способствующие ее дальнейшему развитию.

Потенциальное под воздействием социальных условий, вызвавших деятельность и активность личности, начинает актуализироваться, проявляться, функционировать и в ходе этих процессов развиваться и превращаться в актуальное. Актуальное характеризуется мерой осуществленности возможностей, своеобразными результатами активности личности. По сравнению с потенциальным это другой, новый уровень существования психического, личностного образования. Через актуальные проявления – деятельность, действия, отношения и т. д. – представляется возможным судить о содержании потенциальной сферы личности до создания условий ее перехода в реальное актуальное¹⁰.

Между потенциальным и актуальным существуют отношения, аналогичные отношениям категорий возможности и действительности: одно переходит в другое и реализует его под влиянием как субъективных, личностных особенностей, так и объективных, социальных условий. Данное взаимодействие имеет три уровня связей и отношений:

1. Отражающие прошлое.

Личностный потенциал представляет собой устойчивую совокупность наличных свойств, накопленных человеком в процессе жизнедеятельности и обуславливающих его способность (возможность) к оптимальному осуществлению деятельности. Используемое в этом плане понятие

¹⁰ *Артемьева Т.И.* Взаимосвязь потенциального и актуального в развитии личности [Текст] / Т.И. Артемьева // Психология формирования и развития личности. М., 1981.

«потенциал» фактически принимает значение близкого ему понятия «ресурс», от которого зависит успешное решение тех или иных задач.

2. Репрезентирующие настоящее.

Акцент делается на процесс актуализации имеющихся потенций, их практическое применение и деятельностное использование. В этой своей функции понятие «потенциал» отчасти совпадает с другим близким ему понятием – «резерв». Следует отметить содержательное различие в понимании резерва: 1) как не использованной возможности: не актуализированные элементы потенциала ведут к снижению эффективности его функционирования (в частности, не используемые в работе трудовые навыки утрачиваются); 2) как «запаса прочности», обеспечивающего надежность и возможность его развития.

3. Ориентированные на будущее.

В процессе деятельности не только реализуются имеющиеся способности, переходя из потенциальной формы в актуальную, но и формируются новые¹¹.

Категории потенциального и актуального более применимы для психологического анализа на уровне личности и изучения ее психических процессов, состояний и свойств, поскольку потенциальное выступает дополнительной характеристикой возможности, а актуальное – действительности. Эти категории позволяют конкретизировать механизмы процессов функционирования, актуализации, изменения и развития психического под воздействием конкретных условий, раскрыть динамику их развития. Категория потенциального может отражать не только возможность какого-то

¹¹ Личностный потенциал работника: проблемы формирования и развития [Текст] / отв. ред. В.Г. Нестеров, Л.И. Иванько. М., 1987.

процесса, свойства и т.д., но и наличие уже сформированных свойств и качеств, не функционирующих в данных конкретных условиях¹².

1.2. Характеристика основных подходов к изучению потенциальных возможностей субъекта

Феномен личностного потенциала на современном этапе его исследования описывается весьма неоднозначно. Поэтому сегодня сказать точно что-либо о его атрибутивных и процессуальных характеристиках, о его генезисе затруднительно. И если сегодня констатируется, что исследования понятия «потенциал» не вышли за пределы постановки проблемы, то данный вывод в неменьшей степени применим и к производному от него понятию «личностный потенциал специалиста».

Проблема потенциальных возможностей личности и их реализации в той или иной мере затрагивалась в работах С.Л. Рубинштейна, В.Н. Мясищева, Б.Г. Ананьева. У них можно найти такие понятия, как «актуальная потребность», «актуальная способность», «актуальная ситуация», «актуальные и потенциальные характеристики человека».

С.Л. Рубинштейн подчеркивал, что человека как личность характеризует не только то, что он есть, но и то, чем он хочет стать, к чему он активно стремится¹³. «Личностное развитие, – пишет он, – может быть понято как реализация индивидом своей потенциальной универсальности, бесконечности, как становление Человека в Индивиде». То есть его характеризует не только то, что уже сложилось и реально функционирует в его личности, но и то, что составляет «внутреннее содержание личностного развития» (сфера возможностей)¹⁴.

¹² *Артемьева Т.И.* Категории возможности и действительности в психологии личности [Текст] / Т.И. Артемьева // Категории материалистической диалектики в психологии. М., 1988.

¹³ *Рубинштейн С.Л.* Бытие и сознание [Текст] / С.Л. Рубинштейн. М., 1957.

¹⁴ Цит. по: *Арсеньев А.С.* Размышления о работе С.Л. Рубинштейна «Человек и мир» [Текст] / А.С. Арсеньев // *Вопр. филос.* 1993. № 5. С. 16.

Важнейшая детерминирующая функция сферы потенциального в развитии личности, служащая источником смыслообразования, временной перспективы отмечалась также А.Н. Леонтьевым, Л.И. Божович, Е.М. Борисовой. Понятие потенциалов применительно к психике в целом использовалось Б.Ф. Ломовым, который в связи с этим ставил вопрос о возможностях человеческой психики как ее еще не использованных резервах, способных актуализироваться под влиянием определенных условий.

В.Н. Мясищев выделял в структуре психического два базисных образования: 1) процессуальное, 2) потенциальное. Они составляют единство, выступая при этом различными, а не тождественными понятиями. «Потенциальное психическое, – как отмечает В.Н. Мясищев, – не является предметом непосредственного наблюдения, а определяется на основе умозаключения»¹⁵. Психические образования являются потенциальным психическим, реализующимся, формирующимся в процессе деятельности.

Б.Г. Ананьев, исследуя процесс онтогенетического развития человека, особое значение придавал проблеме изучения психических резервов и ресурсов, ставил вопрос о раскрытии истинных потенциалов развития человека. Под потенциалом он понимал свойства индивида и личности, определяющие готовность и способность к выполнению деятельности и достижению в ней определенного уровня продуктивности, интегрируемые в человеке как в субъекте деятельности. Наряду со способностями и одаренностью он включал в человеческий потенциал и ряд других свойств, которые относятся к разным классам потенциалов человеческого развития. По его мнению, потенциалы развития являются одним из существенных свойств как личности, субъекта деятельности, так и индивида. Он писал: «Человек как субъект трудовой деятельности обладает определенными потенциалами – трудоспособностью и работоспособностью, специальными

¹⁵ *Мясищев В.Н.* Психология отношений [Текст]: Избр. психол. тр. / В.Н. Мясищев // под ред. А.А. Бодалева. Москва–Воронеж, 1995. С. 342.

способностями, активностью в форме ценностных ориентаций, мотивов, наконец, сформированным в самой деятельности практически опытом с различными степенями обобщенности»¹⁶.

Целесообразно, по мнению Б.Г. Ананьева, рассматривать потенциальные характеристики с точки зрения функциональной стороны структуры личности. В связи с этим ядром потенциала личности автор называет трудоспособность. «Трудоспособность человека в виде готовности к производительной деятельности складывается еще до начала профессиональной трудовой деятельности, а затем развивается вместе с трудоспособностью как потенциалом основной деятельности в сфере производства, обслуживания и т. д.»¹⁷.

Более специальными выражениями потенциала в профессиональной деятельности являются специальные способности (конструктивно-технические, организаторские, педагогические, художественные и пр.), которые связаны с общей одаренностью как основной потенциальной характеристикой человека. Кроме того, одно из центральных мест среди потенциалов субъекта также занимает интеллект как «многоуровневая и многокомпонентная организация познавательных сил»¹⁸.

Рассматривая интеллектуальный потенциал человека, Б.Г. Ананьев придавал важное значение ее базовым характеристикам – психофизиологическим познавательным функциям (память, внимание, сенсорно-перцептивная и мыслительная функция). Им и его сотрудниками были экспериментально показаны подвижность и изменчивость этих характеристик интеллекта на разных этапах жизненного пути человека.

¹⁶ Ананьев Б.Г. О проблемах современного человекознания [Текст] / Б.Г. Ананьев. М., 1977. С. 321.

¹⁷ Ананьев Б.Г. Психология и проблемы человекознания [Текст]: Избр. психол. тр. / Б.Г. Ананьев // под ред. А.А. Бодалева. Москва–Воронеж, 1996. С. 168.

¹⁸ Там же. С. 8.

Характеризуя становление интеллектуального потенциала важно учитывать ту оценку, которая дается Б.Г. Ананьевым роли корреляционных отношений в человеческом развитии, где не существует изолированных способностей, функций или даже отдельных реакций на конкретные внешние воздействия. Формирование корреляционного механизма, по его мнению, составляет внутренние условия работы любой отдельной психофизиологической функции и создает в то же время потенциальную возможность преобразования одних функций под влиянием изменений в других¹⁹.

Важнейшую задачу при разработке теории индивидуального развития Б.Г. Ананьев видел в том, чтобы создать в системе этих понятий определенную иерархию, выявить субординацию и соотнесение возможностей. Такая работа должна завершиться построением общей модели резервов и ресурсов личности.

Таким образом, изучение структурных отношений различных сторон интеллектуального потенциала, а не только знание отдельных его элементов позволяет судить о внутренних возможностях его развития в те или иные моменты жизни человека.

Систематические исследования интеллектуального потенциала взрослых людей, осуществляемые в настоящее время, позволили установить подвижность микровозрастных функциональных изменений на протяжении всего периода взрослости, характеризующихся определенным соотношением моментов стабилизации, снижения и повышения в развитии интеллектуальных функций (мышление, память, внимание), нейродинамических характеристик (сила и подвижность нервных процессов), а также в области психомоторных и физиологических показателей, связанных с энергетическими процессами. Достижение новых, более высоких уровней

¹⁹ Ананьев Б.Г. О проблемах современного человекознания [Текст] / Б.Г. Ананьев. М., 1977.

функционального развития в период взрослости возможно благодаря тому, что психические свойства находятся в условиях оптимальной нагрузки, усиленной мотивации, операциональных преобразований²⁰. Также установлено, что актуализация, сохранение и восстановление интеллектуального потенциала взрослого человека определяются характером его профессиональной деятельности. Уровень сформированности и структура интеллектуального потенциала являются необходимыми условиями не только овладения деятельностью, но и творческого ее совершенствования²¹.

Близким понятию «потенциал личности» является представление о зоне ближайшего развития Л.С. Выготского. Первоначально данное понятие вводилось для характеристики связи обучения и психического развития ребенка, однако на сегодня оно используется далеко за пределами педагогики. Зона ближайшего развития определяется содержанием тех задач, которые человек еще не может решать самостоятельно, но осуществляет с чьей-то помощью²².

Однако нельзя сводить психическое развитие только к воздействию окружения (в частности взрослых на детей), так как ведущую роль в достижении зоны ближайшего развития играет созревание функций. Граница между созревшими и еще только созревающими функциями образует зону ближайшего развития, для анализа которой необходимо обращать внима-

²⁰ Степанова Е.И. Микровозрастной подход к исследованию интеллекта взрослых [Текст] / Е.И. Степанова, Л.Н. Грановская // Психол. журн. 1980. Т.1. № 5. С. 54–65. Структура интеллекта взрослых [Текст]: Сб. научн. тр. / под ред. Е.И. Степановой. Л., 1979.

²¹ Дружинин В.Н. Интеллект и продуктивность деятельности: модель «интеллектуального диапазона» [Текст] / В.Н. Дружинин // Психол. журн. 1998. Т. 19. № 2. С. 61–70. Рыбалко Е.Ф. Интеллектуальный потенциал в разные периоды жизни человека [Текст] / Е.Ф. Рыбалко, Л.Н. Кулешова, Т.В. Прохоренко, Ж.А. Балакшина // Вестн. Санкт-Петербургского ун-та. Сер. 6. Вып. 2 (№ 13). С. 65–73.

²² Брушлинский А.В. Зона ближайшего развития и проблема субъекта деятельности [Текст] / А.В. Брушлинский // Психол. журн., 1994. Т. 15. № 3. С. 5–12. Каплунович И.Я. Измерение и конструирование обучения в зоне ближайшего развития [Текст] / И.Я. Каплунович // Педагогика. 2002. № 10. С. 37–44. Накамура К. Вокруг толкования понятия «зоны ближайшего развития» [Текст] / К. Накамура // Психол. журн., 1996. Т. 17. № 4. С. 39–46.

ние на предыдущие стадии развития личности. Исходя из этого, мера потенциальных возможностей человека определяется величиной его зоны ближайшего развития.

Положения о формировании в процессе деятельности потенциальной сферы или функционального запаса разработаны к настоящему времени применительно к мотивационной сфере личности В.Г. Асеевым²³, к способностям личности Т.И. Артемьевой²⁴, к интеллекту Я.А. Пономаревым²⁵ и Е.Ф. Рыбалко²⁶, к деятельности оператора В.Д. Зинченко, управленческой деятельности А.Г. Шмелевым²⁷ и В.Н. Марковым²⁸, деятельности человека в экстремальных условиях А.Г. Маклаковым²⁹.

Проблема потенциала личности находит свое отражение и в зарубежной психологии. В частности, в работах А. Маслоу содержится ряд интересных положений об истоках развития человеческой личности, об основных идеалах ее формирования, механизмах развития и функционирования. В своей концепции А. Маслоу пытался дать портрет цельного, здорового человека. Одна из существенных идей А. Маслоу состоит в признании у человека врожденной «основной» природы, которая представляется автором как некая психологическая структура. В «основную» природу он включает потребности, способности и генетически обусловленные тенденции. Одни из них характерны для всего человеческого рода и проходят че-

²³ Асеев В.Г. Мотивация поведения и формирования личности [Текст] / В.Г. Асеев. М., 1976.

²⁴ Артемьева Т.И. Указ. соч.

²⁵ Пономарев Я.А. Психология творчества [Текст] / Я.А. Пономарев. М., 1976.

²⁶ Рыбалко Е.Ф. О потенциале умственного развития человека [Текст] / Е.Ф. Рыбалко // Психология – производству и воспитанию. Л., 1977.

²⁷ Шмелев А.Г. Разработка экспресс-теста менеджersкого потенциала [Текст] / А.Г. Шмелев, Г.А. Соловейчик, Т.Р. Гребешок, Т.Р. Лепеха // Вестн. Моск. ун-та. Сер. 14. Психология. 1993. № 3. С. 24–34.

²⁸ Марков В.Н. Управленческий потенциал и его оценка [Текст] / В.Н. Марков // Мир психологии. 2004. № 3. С. 164–171.

²⁹ Маклаков А.Г. Личностный адаптационный потенциал: его мобилизация и прогнозирование в экстремальных условиях [Текст] / А.Г. Маклаков // Психол. журн. 2001. Т. 22. № 1. С. 16–24.

рез все границы культур, другие составляют уникальную принадлежность данного индивида.

Согласно А. Маслоу, полное, здоровое развитие личности состоит в актуализации этой «природы», в реализации ее потенциалов и в развитии их до состояния зрелости по путям, заложенным в ней. По его мнению, развитие заключается, скорее, в росте изнутри, чем в формировании извне. Линии развития личности определяются внутренней природой. Она не сильна, не могуча, а скорее, слаба, «тонка», «деликатна». Нарушаясь факторами культуры, неправильным отношением к ней, она, тем не менее, редко исчезает в человеке полностью. Поэтому, согласно А. Маслоу, суть поведения человека состоит в стремлении реализовать в процессе жизни свой врожденный потенциал, полнее использовать и развить свои таланты и способности. Принцип самоактуализации А. Маслоу поясняет следующим образом: «Он означает стремление к самоосуществлению, точнее, тенденцию актуализировать то, что содержится в качестве потенций. Эту тенденцию можно назвать стремлением человека стать всем, чем он способен стать»³⁰. Или более определенно: «Самоактуализация является ростом изнутри того, что составляет сущность организма»³¹.

Проблема развития личностного потенциала рассматривается также в работах К.Г. Юнга. Процесс обретения человеком своей Самости он называет индивидуацией. Согласно К.Г. Юнгу, движущие силы «развертывания» потенциальных возможностей изначально присущи психической природе человека. В его архетипической сфере заключен огромный энергетический заряд – источник спонтанной творческой активности индивида. На протяжении всей жизни идущая изнутри активность направляется субъектом на поиск своей аутентичности, истинного призвания.

³⁰ Maslow A.H. Theory of human motivation [Text] / A.H. Maslow // Psychol. Rev., 1943. Vol. 50. № 4. P. 282.

³¹ Maslow A.H. Motivation and personality [Text] / A.H. Maslow. New York, 1954. P. 183.

В процессе развития, трансформации личности субъект осознает содержание тесно сопряженных друг с другом образований собственного бессознательного: Персоны и Тени. Персона представляет собой констелляцию личностных качеств, обращенных к социальному миру. Они формируются у человека в результате индивидуально-специфического освоения им различных социальных ролей, наличие которых отвечает ожиданиям окружающих. К.Г. Юнг отмечает, что человек, как правило, не осознает различия между своей Персоной и истинной Личностью и вытесняет в область Тени не соответствующие или не совместимые с Персоной собственные личностные особенности. В том случае, когда личность живет, как выражается Юнг, «ниже своего уровня», в область тени могут попасть социально ценные и значимые для совершенствования качества.

На парадоксальность факта оттеснения субъектом в бессознательное позитивных личностных свойств и даже талантов обратил особое внимание А. Маслоу. Он считает, что в основе его лежит присущая человеку боязнь познать свою истинную природу, что неизбежно влечет за собой, с одной стороны, нелегкий труд саморазвития, с другой – потерю самоуважения. А. Маслоу пишет: «Мы склонны избегать развития нашей личности – оно может принести... страхи и ощущение собственной слабости и неадекватности. Вот мы и обращаемся к другому типу сопротивления, отрицая наличие нашей лучшей стороны, наших талантов, благородных импульсов, нашего потенциала и творческих способностей»³².

К.Г. Юнг считает, что личность не может существовать без темной стороны. «Живая форма не может достичь пластичности, – пишет он, – если у нее нет Тени. Без Тени она остается лишь двумерным призраком»³³. Неоднородный состав Тени содержит в себе творческие возможности детства и качества наших далеких предков, которые, как считает Юнг, явля-

³² Маслоу А. Психология бытия [Текст] / А. Маслоу. М., 1997. С. 91.

³³ Якоби И. Психологическое учение Карла Густава Юнга [Текст] / И. Якоби // Юнг К.Г. Дух и жизнь. М., 1996. С. 495.

ются потенциалами развития личности в будущем, когда новые условия жизни потребуют актуализации отвергнутых ранее свойств.

Интерпретируя теорию развития личности К.Г. Юнга, Л.И. Анцыферова в связи с этим отмечает: «В процессе жизни у развивающегося существа накапливаются такие новообразования, “приобретения”, которые могут проявиться лишь в экстремальных ситуациях или не реализоваться совсем; некоторые из них усиливают друг друга, иные образуют легко доступный резерв... Все они находятся в области “потенциального”. С моей точки зрения, диалектика Личности, осознающей себя, и ее Тени, ускользающей от осознания – это конкретизация связи актуального и потенциального в развивающемся человеке. Проблема состава и строения Тени, ее функций в развитии личности, условий перехода в область осознанного – актуальная проблема психологии личности»³⁴.

Для содержательного раскрытия понятия «личностный потенциал» можно также использовать разработанные в зарубежной психологии представления о том, какими характеристиками должна обладать положительная личность. Такие характеристики приведены в двухтомном издании Союза международных научных обществ, которое называется «Энциклопедия мировых проблем и человеческий потенциал» (*Encyclopedia of World Problems and Human Potential*). Для нас представляет интерес трактовка авторами понятия потенциала человека:

«Потенциал человека – способность индивида к самовыражению, самоактуализации и самореализации. Самореализующиеся индивиды характеризуются способностью к адекватному восприятию реальности, спонтанности реагирования, отказу от сосредоточенности на себе, независимостью по отношению к культуре и природной среде, наличием социального

³⁴ Цит. по: *Анцыферова Л.И.* Архетипическая теория развития личности Карла Густава Юнга. Статья вторая: Вторая половина жизни человека. Этапы индивидуации, проблемы призвания, судьбы, смысла жизни [Текст] / Л.А. Анцыферова // Психол. журн. 2000. Т. 21. № 3. С. 13.

чувства, заинтересованностью, доброжелательностью (но избирательной) в социальных отношениях, терпимостью и уважительным отношением к другим, этической четкостью, уверенностью в себе, доброжелательным юмором и креативностью.

Реализуется потенциал человека в защите таких ценностей, как правдивость, доброта, искренность, красота, оптимизм, справедливость и порядочность, естественность поведения, организованность, дисциплинированность; в постоянном самосовершенствовании, в результативности, продуктивности деятельности»³⁵.

Следует отметить, что приведенная характеристика является не определением потенциала, а скорее перечислением положительных черт личности. С этой точки зрения существуют и другие описания положительной личности, например, перечень свойств «идеальной личности» у К. Роджерса, описание продуктивного характера человека у Э. Фромма и ряд других. По этим характеристикам можно судить о том, какие свойства личности являются существенными для определения ее потенциала.

Для определения индикаторов личностного потенциала представляют интерес результаты исследований связи свойств личности специалиста с эффективностью его профессиональной деятельности. П. Коста на основе анализа большого фактического материала установил, что успешность многих видов профессиональной деятельности отражает пятифакторная модель личности. В ее структуре выделяются: нейротизм, экстравертированность, способность обучаться и переучиваться, социальные качества человека (честность, открытость, альтруизм и др.), ответственность (организованность, самодисциплина, стремление к достижениям и др.)³⁶.

³⁵ Encyclopedia of World Problems and Human Potential [Text] / edit by Union of International Associations. München, N.Y., Paris. 1991. Vol. 1. P. 1246.

³⁶ Costa P.T. Work and personality. Use of NEO-P in Industrial/Organizational Psychology [Text] / P.T. Costa // Applied Psychology. 1996. Vol. 45. Issue 3.

В рамках рассматриваемой проблемы представляет интерес концепция человеческого потенциала, разрабатываемая сотрудниками Института человека РАН (г. Москва) под общим руководством академика И.Т. Фролова.

О.И. Генисаретский и соавт. отмечают, что к настоящему времени предложено немало понятий и концепций, позволяющих сформировать интегральное представление о человеке, которое, с одной стороны, могло бы быть проработано аналитически, и, с другой – было бы операционализируемым. В частности, можно назвать концепции «человеческих ресурсов» и «человеческого капитала» или концепции «уровня жизни» и «качества жизни». Не ставя под вопрос их содержательность и продуктивность, авторы замечают, что первые две из них рассматривают человека, прежде всего, как то, что используется в процессах производственной или социальной практики. Две другие, наоборот, ориентируют на восприятие человека как существа потребляющего. Актуальность введения понятия «человеческий потенциал», по мнению авторов, обусловлена необходимостью в более комплексном понятии, которое наряду с рассмотренными аспектами позволяло бы отразить представления о самоценности человека. В связи с этим ими обосновывается необходимость обращения к понятию «человеческого потенциала», которое является интегральным по отношению как к названному, так и к другим концепциям³⁷.

При разработке методологической стратегии анализа человеческого потенциала и связанных с ним практических проблем авторы исходят из того, что необходимо выбрать такую концептуальную конструкцию, которая включала бы в себя ряд человеческих качеств/возможностей («антропологем»), которые бы отражали «опережающий» образ человека, прогностически релевантный среднесрочной перспективе развития общества. В качестве учетных антропологем Генисаретским О.И. и соавт. рассматри-

³⁷ *Генисаретский О.И.* Концепция человеческого потенциала: исходные соображения [Текст] / О.И. Генисаретский, Н.А. Носов, Б.Г. Юдин // *Человек.* 1996. № 4. С. 5–21.

ваются: здоровье (физическое, психическое), профессиональная квалификация; адаптированность к социальной инфраструктуре общества; культурно-ценностные ориентации; психологическая компетентность³⁸.

Данные составляющие человеческого потенциала ориентированы на возможность адаптации человека к динамичным социально-профессиональным условиям и имеют прогностическую направленность, то есть позволяют зафиксировать некоторые предвидимые тенденции, определяющие изменения в условиях человеческого существования. Феноменология потенциальной сферы личности представлена в табл. 1.

Таблица 1

Феноменология потенциальной сферы личности

| Авторы | Терминологическое обозначение | Содержание понятия |
|-----------------------------|-----------------------------------|--|
| 1 | 2 | 3 |
| С.Л. Рубинштейн | Сфера возможностей развития | Внутреннее содержание личностного развития, становления Человека в Индивиде |
| Б.Ф. Ломов | Возможности человеческой психики | Не использованные резервы, способные актуализироваться под влиянием определенных условий |
| В.Н. Мясищев | Сфера потенциального психического | Психические образования, формирующиеся в процессе деятельности |
| Б.Г. Ананьев | Потенциалы человеческого развития | Свойства индивида и личности, определяющие готовность и способность к выполнению деятельности и достижению в ней определенного уровня продуктивности, интегрируемые в человеке как в субъекте деятельности |
| О.И. Генисаретский и соавт. | Человеческий потенциал | Ряд человеческих качеств, которые отражают «опережающий» образ человека, прогностически релевантный среднесрочной перспективе развития общества |
| Г.Н. Солнцева, Г.Л. Смолян | Личностный потенциал | Сложная система характеристик, связанная с движущими силами развития человека, его мотивацией и самооценкой |

³⁸ Там же.

| 1 | 2 | 3 |
|-------------------------------------|--|--|
| Г.М. Зараковский, Г.Б. Степанова | Психологический потенциал | Интегральное свойство индивида, представляющее собой определенным образом организованную совокупность психологических свойств, которое создает психологическую основу его способности к продуктивной жизнедеятельности |
| А. Маслоу | Потенции | Потребности, способности и генетически обусловленные тенденции |
| К.Г. Юнг | Потенциальные возможности архетипической сферы | Вытесненные в область Тени не соответствующие или не совместимые с Персоной личностные особенности |

Анализ литературы по данной тематике позволил установить, что понятие человеческого потенциала анализируется в следующих аспектах:

- экономическом (человеческий капитал, трудовой потенциал и пр.)

Человеческий капитал – совокупность качеств, вступающих потенциальными источниками доходов для человека, предприятия, государства³⁹. В социологии труда в данном аспекте рассматривается категория трудового потенциала человека, определяющая возможности и эффективность его участия в экономической деятельности⁴⁰.

- социально-организационном (человеческие ресурсы)⁴¹;
- социально-экологическом (общая жизнеспособность, жизненный потенциал)⁴²;

³⁹ Дятлов С.А. Основы теории человеческого капитала [Текст] / С.А. Дятлов. СПб., 1994.

⁴⁰ Ленский Е.В. Трудовой потенциал производственного объекта [Текст] / Е.В. Ленский. М., 1991. *Либанова Э.* Трудовой потенциал: проблемы статистической оценки [Текст] / Э. Либанова, Е. Палий // Вестн. статистики. 1990. № 3. С. 10–15.

⁴¹ Галль Ж.-М. Управление людскими ресурсами [Текст] / Ж.-М. Галль. М., 1995. *Иванцевич Дж.* Человеческие ресурсы управления [Текст] / Дж. Иванцевич, А.А. Лобанов. М., 1993. *Травкин В.В.* Основы кадрового менеджмента [Текст] / В.В. Травкин, В.А. Дятлов. М., 1995.

⁴² Авдеева Н.Н. Человеческий потенциал России: факторы риска [Текст] / Н.Н. Авдеева, И.И. Ашмарин, Г.Б. Степанова // Человек. 1997. № 1. С. 6-12.

- социально-психологическом (личностный потенциал)⁴³.

Социально-психологические особенности потенциала человека как многоуровневого и многокомпонентного образования конкретизируются в понятии личностного потенциала, выступающего предметом нашего рассмотрения.

1.3. Принципы формирования потенциальных возможностей субъекта

Опираясь на результаты ряда психологических исследований, формулируем некоторые принципы, на основе которых складываются, появляются новые образования в структуре личностного потенциала⁴⁴. Одним из таких принципов может быть назван *принцип сочетания и реорганизации природных особенностей* и качеств человека под воздействием условий жизнедеятельности. В связи с этим К.А. Абульханова-Славская пишет, что сами природные составляющие имеют пределы, но когда они вступают в новые связи и постепенно начинают развиваться и совершенствоваться вне этих пределов. Таким образом, происходит преобразование данного природного в новое качество природного, сложившегося под влиянием образа жизни человека⁴⁵.

Другим важным принципом, лежащим в основе становления новых возможностей личности, является *принцип индивидуализации*. По мнению К.А. Абульхановой-Славской, источник возникновения множества воз-

⁴³ Леонтьев Д.А. Личностный потенциал как потенциал саморегуляции [Текст] / Д.А. Леонтьев // Ученые записки кафедры общей психологии МГУ им. М.В. Ломоносова. Вып. 2. М., 2006. С. 85–105. Марков В.Н. Механизмы реализации потенциала в контексте акмеологии развития [Текст] / В.Н. Марков // Мир психологии. 2007. № 2. С. 61–73. Павлова А.М. Психологические особенности профессионально-личностного потенциала субъекта трудовой деятельности [Текст]: Автореф. дисс. канд. психол. наук / А.М. Павлова. Казань, 2004. 26 с.

⁴⁴ Артемьева Т.И. Взаимосвязь потенциального и актуального в развитии личности [Текст] / Т.И. Артемьева // Психология формирования и развития личности. М., 1981.

⁴⁵ Абульханова-Славская К.А. Стратегия жизни [Текст] / К.А. Абульханова-Славская. М., 1991.

возможностей надо искать в явлении индивидуализации: это может быть характерный именно для данного человека способ решения им жизненных задач, распредмечивание общественной сущности культуры человечества, интеграция природных и социально обусловленных качеств личности, особенностей ее жизни. В основе обобщений, производимых личностью, оказываются различные основания, обуславливающие развитие ее новых потенциальных образований⁴⁶.

Компенсаторный принцип наиболее четко проявляется в тех случаях, когда у человека отсутствуют те или иные качества, необходимые для осуществления деятельности. Так, например, если стоящая перед человеком профессиональная или иная жизненная задача не может быть решена актуализацией одних функциональных возможностей (отсутствующих или минимально выраженных), то она нередко решается посредством актуализации других. Иными словами, поставленная задача может быть решена через совершенно другие механизмы. Это отчетливо прослеживается в исследованиях по проблеме индивидуального стиля деятельности.

В отечественной психологии понятия стиля разрабатывается в рамках деятельностного подхода, где стиль понимается как интегральный феномен взаимодействия требований деятельности и индивидуальности человека. В.С. Мерлин отмечал, что различные свойства нервной системы могут компенсировать и уравновешивать друг друга, что в свою очередь приводит к формированию человеком собственного стиля (системы приемов и способов деятельности). Он делает вывод о том, что между индивидуальным стилем деятельности и свойствами нервной системы существует многозначная связь⁴⁷.

Взаимодействие внутренних условий рассматривается М.Р. Щукиным как определяющее в структуре стиля, характеризующее саморегуля-

⁴⁶ Абульханова-Славская К.А. Указ. соч.

⁴⁷ Мерлин В.С. Очерк интегрального исследования индивидуальности [Текст] / В.С. Мерлин. М., 1986.

цию и обеспечивающее индивидуальное своеобразие в процессуальной и результативной сторонах деятельности, а также отражение субъектом ее внешних условий и требований⁴⁸.

Многочисленные экспериментальные исследования показали, что специальное обучение испытуемых с различными свойствами нервной системы позволяет им успешно овладеть разными системами способов действия. Имеются широкие возможности компенсаторного преодоления слабо выраженных способностей. Однако, как отмечает Е.П. Ильин, индивидуальный стиль деятельности благоприятствует появлению способностей, но не компенсирует их отсутствие.

Е.П. Ильин рассматривает компенсацию способностей в двух аспектах – социальном и психологическом. Компенсация одних способностей другими в социальном аспекте обеспечивает достижения высокого социального статуса и успеха разными людьми в различных видах деятельности. Психологический аспект связан с изучением того, за счет чего люди с разными свойствами, способностями и качествами достигают одинаковой продуктивности в одной и той же деятельности. Автором выделяется несколько видов психологической компенсации: 1) за счет знаний и умений, 2) за счет выработки индивидуального стиля деятельности, 3) за счет замены недостаточно развитой способности совершенно другой, 4) высокий уровень выраженности сложной способности обеспечивается интеграцией более частных способностей с различным уровнем выраженности⁴⁹.

Изучая проблему профессиональной компенсации, Н.А. Вигдорчик вводит понятие «компенсаторное профессиональное приспособление», которое он рассматривает на сознательном (волевое) и бессознательном

⁴⁸ *Шукин М.Р.* Индивидуальный стиль и интегральная индивидуальность: проблемы и подходы [Текст] / М.Р. Шукин // Психол. журн., 1995. Т. 16. № 2. С. 103–112.

⁴⁹ *Ильин Е.П.* Успешность деятельности компенсации и компенсаторные отношения между способностями [Текст] / Е.П. Ильин // Проблемы индустриальной психологии. Ярославль, 1981.

уровне (автоматическое). Компенсация физического дефекта осуществляется силами самого организма и может не осознаваться (например, когда выпавшая функция замещается симметричным органом или несколькими органами одновременно). Сознательная компенсация, как правило, связано с мобилизацией волевых усилий. Результатом процесса компенсаторного профессионального становления выступает приспособленность, характеризуемое автором как состояние достигнутого равновесия. Процесс профессионального развития, согласно Н.А. Вигдорчику, сопровождается рядом последовательных волн компенсации и декомпенсации⁵⁰.

С целью характеристики успешности компенсации человеком недостающих профессионально важных качеств при помощи наличных индивидуально личностных особенностей М.В. Клищевской используется понятие «порог компенсации индивидуально личностных особенностей». Чем больше расхождение между имеющимися индивидуально личностными особенностями и востребованными профессией, тем больше усилий необходимо затратить на компенсацию⁵¹.

Появление новых образований в структуре личностного потенциала сопровождается синтезом способностей с различными личностно-психологическими образованиями на основе *принципа интеграции*. В связи с этим становление потенциала личности выступает как многоуровневый процесс, в котором на каждом следующем уровне сформированная способность входит в новый синтез с личностно-психологическими обра-

⁵⁰ Вигдорчик Н.А. Компенсаторное профессиональное приспособление [Текст] / Н.А. Вигдорчик // История советской психологии труда. Тексты (20–30-е годы XX века) // под ред. В.П. Зинченко, В.П. Мунипова, О.Г. Носковой. М., 1983.

⁵¹ Клищевская М.В. К проблеме профессионального развития [Текст] / М.В. Клищевская // Вестн. Моск. ун-та. Сер. 14. Психология. 2001. № 4. С. 3–12.

зованиями, расширяя возможности личности в осуществлении ее жизнедеятельности⁵².

Принцип противоречивости в реализации потенциальных возможностей также играет существенную роль. Противоречие выступает основой развития личности, внешние же условия могут стать только причиной изменений, что в целом согласуется с общенаучным принципом детерминизма С.Л. Рубинштейна. Как отмечают Ганзен В.А. и Головей Л.А., наличие противоречий между потенциалами человека и его интересами, отношениями, направленностями (то есть между потенциями и тенденциями) выступает как необходимый фактор и движущая сила развития индивидуальности⁵³. Личность может сталкиваться с противоречащими тенденциями, находящимися в непримиримом отношении друг с другом. При этом они могут быть как социально обусловленными (между личностью и социальными условиями ее жизни), так и локализованными во внутреннем мире, когда наблюдается несовпадение представлений личности о собственных возможностях с реальными действиями и объективными результатами, в которых они воплощаются⁵⁴.

Л.М. Митина и О.В. Кузьменкова определяют внутриличностное противоречие как субъективно переживаемое рассогласование тех или иных тенденций (оценок, притязаний, установок и т. п.) в самосознании личности, которые взаимодействуют и изменяют друг друга в процессе развития. Рассматривая психологические особенности внутриличностных

⁵² *Анциферова Л.И.* Категория развития в психологии [Текст] / Л.И. Анциферова, Д.Н. Завалишина, Е.Ф. Рыбалко // Категории материалистической диалектики в психологии. М., 1988.

⁵³ *Ганзен В.А.* Отношения между потенциями и тенденциями в структуре индивидуальности [Текст] / В.А. Ганзен, Л.А. Головей // Личность и деятельность. Л., 1982.

⁵⁴ *Купченко В.Е.* Преодоление жизненных противоречий лицами различного типа ответственности в период зрелости [Текст] / В.Е. Купченко // Психология зрелости и старения. 2008. № 3. С. 5-15.

противоречий, авторы отмечают, что они возникают между «Я-действующим» и «Я-отраженным»⁵⁵.

При этом выделяются следующие функции внутриличностных противоречий в процессе профессионального развития личности. Во-первых, они сигнализируют о назревшем рассогласовании противоречащих тенденций, выполняя индикаторную функцию. Во-вторых, могут стимулировать процесс профессионального развития личности при наличии у нее выраженной потребности в актуализации собственных потенций. В-третьих, они могут сдерживать развитие, выполняя тормозящую функцию при определенных условиях⁵⁶.

Пути и способы разрешения противоречий могут быть различными: формирование индивидуального стиля деятельности, снижение уровня притязаний, возникновение новых интересов, отношений; развитие и совершенствование свойств индивида. Важным условием реализации личного потенциала выступает психологическая зрелость человека, выражающаяся в умении конструктивно разрешать возникающие противоречия, в осознании собственных потенциальных возможностей и наличии активной позиции по отношению к их реализации и развитию в деятельности. В качестве предпосылок конструктивного разрешения внутриличностных противоречий выступают стремление к относительной независимости от воздействий извне, рефлексивные навыки, принятие ценностей самоактуализирующейся личности.

Конструктивный способ разрешения противоречий создает условия для дальнейшего развития личности, способствует ее движению от «Я-эмпирического» с присущими ему ограниченными психологическими ха-

⁵⁵ Митина Л.М. Психологические особенности внутриличностных противоречий учителя [Текст] / Л.М. Митина, О.В. Кузьменкова // *Вопр. психологии.* 1997. № 4. С. 54-60.

⁵⁶ Рябикина З.И. Субъектно-бытийный подход к изучению развивающих личность противоречий [Текст] / З.И. Рябикина // *Психол. журн.* 2008. № 2. С. 78-87.

раактеристиками к «Я-творческому», содержащему всю полноту потенциальных возможностей специалиста⁵⁷.

Процесс перехода потенциальных образований личности в актуальную форму происходит в процессе решения значимых для личности задач, что в свою очередь, приводит к увеличению функционального потенциала. Примером превращения личностного потенциала в актуальные образования могут служить процессы творчества, требующие предельной мобилизации возможностей личности. С.Л. Рубинштейн писал: «Бывают люди, внесшие значительный вклад в науку или какую-нибудь другую область духовного творчества, в жизни которых их произведения были высочайшими вершинами... В свое произведение они вложили все, что было в них значительного; подходя к ним, сразу чувствуешь, что в них творение исчерпало творца. Но встречаются и другие – люди, в которых всегда чувствуется какая-то не сполна еще реализовавшаяся возможность, какая-то сила, которая не исчерпала себя в действии и которой не измеришь произведенной ею работой»⁵⁸.

Для творческих личностей свойственно превышение потенциала над его реализацией, в них «есть что-то сверх того, что дано, в том, что они сделали»⁵⁹. Для них характерно наличие не столько полной реализуемости собственных потенциальных возможностей, сколько их аккумуляция. Последнее является важнейшим условием, позволяющим личности результативно решать совершенно новые проблемы.

Рассмотрим общие механизмы реализации потенциальных возможностей личности в деятельности. В этой связи важное значение имеют исследования Б.Г. Ананьева по изучению закономерностей становления

⁵⁷ Митина Л.М. Психологические особенности внутриличностных противоречий учителя [Текст] / Л.М. Митина, О.В. Кузьменкова // *Вопр. психологии*. 1997. № 4. С. 54-60.

⁵⁸ Из научного наследия Сергея Леонидовича Рубинштейна [Текст] // *Вопр. психологии*. 1979. № 5. С. 141.

⁵⁹ Там же. С. 141.

различных психических процессов – восприятия, памяти, интеллекта. В ходе этих исследований было установлено, что становление психических свойств сопряжено с процессом развития функциональных и операциональных механизмов.

Функциональные механизмы связаны с определенными структурами. Они выступают эффектами тех или иных нейродинамических свойств, генерируемых этими структурами. Их можно понять лишь в связи с основными характеристиками человека как индивида. Б.Г. Ананьев исходит из того, что функциональные механизмы детерминированы онтогенетической эволюцией и природной организацией человеческого индивида. В подтверждение этого положения он ссылается на факты о подверженности психофизиологических функций непосредственным влияниям факторов возраста, нейродинамических и конституциональных особенностей человека. Операционные же механизмы, участвующие в развитии психических процессов, складываются в процессе той или иной деятельности самого человека⁶⁰.

Б.Г. Ананьев отмечает, что существует как несовпадение моментов развития функциональных и операционных механизмов, так и их определенная соразмерность, проявляющаяся в том, что функциональные механизмы возникают значительно раньше, чем операционные, поскольку составляют внутреннее основание последних. В процессе научения, воспитания и накопления опыта на основе функциональных строится все более усложняющаяся система операционных механизмов. С их образованием вступают в новую фазу развития и функциональные механизмы, так как «возможности их прогрессивно возрастают, повышается уровень их системности. В некоторые периоды индивидуального развития... между опе-

⁶⁰ Ананьев Б.Г. О проблемах современного человекознания [Текст] / Б.Г. Ананьев. М., 1977.

рациональными и функциональными механизмами устанавливается известная соразмерность развития, относительное соответствие»⁶¹.

Б.Г. Ананьевым также выделена третья группа механизмов – мотивационных, которые оказывают регулирующее влияние как на функциональные, так и на операционные механизмы. Развитие и взаимодействие этих трех видов механизмов лежит в основе развития любого психического процесса. Положения об оптимальной временной последовательности развития механизмов, лежащих в основе становления психических процессов, имеют более общее значение и могут быть применены для анализа развития личности в целом.

1.4. Определение понятия профессионально-личностного потенциала субъекта трудовой деятельности

Понятие личностного потенциала пересекается с социологическими, педагогическими категориями, обозначающими возможности человека. Оно частично совпадает с ними по смыслу, но не тождественно им. По нашему мнению, это комплексное понятие, поэтому оно не сводится ни к способностям, ни к ансамблю личностных черт, ни к интеллектуальным или организаторским качествам и т. п., так как каждое из этих понятий трактует возможности специалиста односторонне.

Понятие «профессионально-личностный потенциал» ориентировано на представление о специалисте как о целостном субъекте профессиональной деятельности. Целостность в данном случае означает:

1. Способность к самопреобразованию и саморазвитию, характеризующую деятельностную позицию субъекта труда, направленную на творческое самовыражение.

⁶¹ Там же. С. 161.

2. Полноту представленности личностных свойств и качеств специалиста, обеспечивающих в системной совокупности его способность выступать в роли субъекта профессиональной деятельности.

3. Единство структурных элементов личностного потенциала специалиста зависит не столько от какого-либо одного элемента, сколько от способа их интеграции. Данный процесс протекает аналогично развитию любой интегральной способности личности, то есть на основе единства общих (индивидуально-типологические, интеллектуальные), специальных (квалификационные) и частных (мнемические, имажинитивные и др.) личностных свойств.

Взаимосвязь понятия личностного потенциала с категорией развития обуславливает его системную природу. Системный подход остается наиболее универсальной методологией современных научных исследований. Специфика системного знания состоит в возможности описания и объяснения интегральных образований действительности (целостностей). Целостный подход к изучению психических явлений позволяет рассматривать, с одной стороны, их включенность в систему жизненных связей и отношений человека с миром, с другой – самостоятельность психического целого относительно образующих его компонентов⁶².

Внутренняя организация системы определяется структурой, способом связи составляющих ее элементов, упорядоченных по определенным свойствам и связям. Они обладают относительно устойчивым единством, которое характеризуется внутренней целостностью, выражающейся в их относительной автономности. Между разными уровнями образующих единую систему структур (компонентов) устанавливается взаимосвязь, которая проявляется в развитии системы в целом и ее структурных преобразованиях (В.А. Барабанщиков, В.С. Тюхтин, Б.Г. Юдин, И.В. Блауберг, В.Н.

⁶² Барабанщиков В.А. Системная организация и развитие психики [Текст] / В.А. Барабанщиков // Психол. журн. 2003. № 1. С. 29–46.

Садовский и др.). Взаимосвязь, устанавливающаяся между разными уровнями, составляющих единую систему компонентов, оказывает влияние на каждый из них в отдельности и в совокупности свойств⁶³.

Согласно М.С. Кагану, системный анализ осуществляется в трех плоскостях исследования:

1) компонентно-структурной (предполагает изучение, с одной стороны, состава компонентов, а с другой – связей между компонентами данной системы);

2) исторической (исследование генезиса системы и прогноза ее развития);

3) функционирования (внешнего и внутреннего)⁶⁴.

Компонентно-структурный анализ личностного потенциала как функциональной системы позволяет выделить индивидуально-личностный и процессуально-технологический уровни. Мотивационный блок в структуре индивидуально-личностного уровня включает в себя потребности, мотивационные установки субъекта деятельности, определяющие направленность развития второго (познавательного-инструментального) блока.

Для описания успешности профессиональной деятельности использовано понятие профессиональных компетенций, которое отражает способность и готовность субъекта мобилизовать в профессиональной деятельности собственные знания, умения, а также обобщенные способы выполнения действий⁶⁵.

Второй уровень – процессуально-технологический – представлен характеристиками, обеспечивающими реализацию (актуализацию) индиви-

⁶³ Блауберг И.В. Становление и сущность системного подхода [Текст] / И.В. Блауберг, Э.Г. Юдин. М., 1973. Садовский В.Н. Основы общей теории систем: логико-методологический анализ [Текст] / В.Н. Садовский. М., 1974.

⁶⁴ Каган М.С. Человеческая деятельность: опыт системного исследования [Текст] / М.С. Каган. М., 1974.

⁶⁵ Зеер Э.Ф. Модернизация профессионального образования: компетентностный подход [Текст] / Э.Ф. Зеер, А.М. Павлова, Э.Э. Сыманюк. М., 2005.

дуально-личностных особенностей в профессиональной деятельности. В структуре процессуально-технологического уровня нами выделены рефлексия (как способ самоотражения) и саморегуляция деятельности, которые способствует актуализации мотивационных и инструментальных компонентов потенциала субъекта, обеспечивая их функциональное взаимодействие с учетом особенностей профессиональной деятельности⁶⁶.

При анализе профессионально-личностного потенциала в исторической (генетическо-прогностической) плоскости мы опираемся на функционально-генетический подход к развитию способностей (Е.П. Ильин, В.Д. Шадриков) и исходим из того, что профессиональные способности в структуре профессионально-личностного потенциала специалиста развиваются на основе природных особенностей.

Природные составляющие способностей представлены не только задатками, но и особенностями человека в их развитии и совершенствовании, которые приобретают «облик» способности под влиянием определенным образом складывающихся условий жизни и деятельности индивида. Природный компонент, включаясь в состав способностей, уже в этом качестве развивается в зависимости от социально-профессиональных условий.

Таким образом, природные особенности личности выступают в различных видах:

1) как анатомо-физиологические особенности – задатки, которые предшествуют во времени становлению тех или иных способностей и присущи индивиду с рождения⁶⁷;

2) в виде сложившегося комплекса психических процессов как новой «природной способности» (С.Л. Рубинштейн), которая, включаясь в состав

⁶⁶ Павлова А.М. Психологические особенности профессионально-личностного потенциала субъекта трудовой деятельности [Текст]: Автореф. дисс. канд. психол. наук / А.М. Павлова. Казань, 2004. 26 с.

⁶⁷ Русалов В.М. Природные предпосылки и индивидуально-психологические особенности личности [Текст] / В.М. Русалов // Психология личности в социалистическом обществе: Личность и ее жизненный путь. М., 1990.

потребностей, в этом природном качестве подлежит развитию и совершенствованию в зависимости от условий деятельности⁶⁸.

С позиций функционально-генетического подхода способности характеризуют степень выраженности качественных сторон психических функций (сенсорной, мнемической и пр.). В процессе трудовой деятельности происходят значительные изменения показателей различных психических функций. Если первая фаза развития психических функций связана с их возрастным созреванием, то дальнейший прогресс функций обусловлен, прежде всего, формированием операциональных механизмов в процессе деятельности. Результатом развития выступает качественное проявление определенной функции, однако функция еще не есть способность. Способность – это высокий уровень проявления качественной стороны функции, обусловленный задатками. «Убрав задатки, мы не устраним функцию, однако разговор о способностях станет беспредметным. Убрав функцию, мы оставим задатки в положении листьев без дерева: задаткам не в чем будет проявиться»⁶⁹.

В терминах теории функциональных систем П.К. Анохина функция понимается как работа целостной функциональной системы, задатки – как свойства элементов, образующих функциональную систему и влияющих на эффективность ее функционирования. Способности и природные предпосылки являются свойствами: первые – функциональных систем психических процессов в целом, вторые – компонентов этих систем, поэтому способности как свойства функциональных систем выступают в качестве системных характеристик⁷⁰.

⁶⁸ Рубинштейн С.Л. Бытие и сознание [Текст] / С.Л. Рубинштейн. М., 1957.

⁶⁹ Ильин Е.П. Проблема способностей: два подхода к ее решению [Текст] / Е.П. Ильин // Психол. журн. 1987. № 2. С. 42.

⁷⁰ Анохин П.К. Философские аспекты теории функциональных систем [Текст]: Избр. Труды / П.К. Анохин. М., 1978.

При этом специалист является не просто носителем определенных способностей, а выступает в качестве активного субъекта, ответственного за их формирование, поиск и создание необходимых условий для их реализации в деятельности.

В качестве характерных особенностей системы в целом выступают системообразующее основание, объединяющее входящие в нее элементы как относительно однородные, и наличие более широкой системы, в которую входит данная конкретная система. Для профессионально-личностного потенциала более широкой системой является, во-первых, профессиональная деятельность и, во-вторых, специалист как носитель потенциала. Системообразующим признаком является мотивационный уровень потенциала личности, который определяет направление, глубину и успешность развития познавательно-инструментальных характеристик, а также всей системы профессионально-личностного потенциала субъекта.

Генезис и структурный анализ потенциала подводят к пониманию его функционирования. Его внешнее функционирование обеспечивается включенностью специалиста в профессиональную деятельность. В связи с этим Л.Н. Коган подчеркивает, что у человека нет другой возможности «дать себе реальность в форме внешней действительности», выявить творческие дарования, проявить себя, реализовать собственные способности, кроме как в деятельности, преобразующей мир и его самого. Таким образом, внешнее функционирование профессионально-личностного потенциала определяется как «сознательный, целенаправленный процесс раскрытия и опредмечивания сущностных сил личности в ее многообразной социальной деятельности»⁷¹. При этом актуализация структурных компонентов профессионально-личностного потенциала специалиста регламентируется основными нормативными требованиями профессиональной деятельности,

⁷¹ Коган Л.Н. Цель и смысл жизни человека [Текст] / Л.М. Коган. М., 1984. С. 147.

регулирующими ее выполнение специалистом в оптимальные сроки и с наименьшими энергетическими затратами.

В основе внутреннего функционирования элементов, образующих потенциал, лежит субъектная активность специалиста, направленная на обеспечение процесса непрерывного профессионально обусловленного развития личности, ее перехода от одной стадии профессионализации к другой.

В рамках отдельной стадии развития происходит накопление качественно новых элементов, которые образуют потенциальный резерв развития или зачатки более сложного уровня функционирования. Важно отметить при этом, что накапливающаяся в пределах одной стадии потенциальная сфера на базе обобщения и преобразования структур предыдущего уровня, открывает возможность развития личности специалиста в разных направлениях и создает в то же время детерминанты реализации лишь некоторых из этих направлений.

В процессе развития личности сфера потенциального может выступать и как предпосылка, и как результат развития актуального. Как отмечает Т.И. Артемьева, по мере усложнения социально-профессиональных задач, обуславливающих развитие личности, потенциальное выступает предпосылкой каждого нового уровня ее развития. Ею также выдвигается положение о том, что процесс взаимного превращения потенциальных и актуальных особенностей выступает одним из существенных механизмов развития личности, позволяет рассматривать ее в динамике, а не только с точки зрения уже сложившихся, сформированных качеств и особенностей. Именно потенции представляют собой материальную предпосылку появления новых актуальных свойств и характеристик личности. Существование в данный момент актуальной особенности или состояния обуславливается реализацией потенциального, что в свою очередь является совокуп-

ным результатом как предшествующих этапов развития личности, так и ее актуальной жизнедеятельности⁷².

Возможности вызревания новых стадий развития коренятся в недрах предшествующих, продолжая играть важную роль в последующем развитии личности. Источником развития психических новообразований выступает развивающий эффект преодоления человеком в процессе деятельности субъективно переживаемых и объективно существующих барьеров. «Развивающий потенциал деятельности, – пишет Р.Х. Шакуров, – заключен в барьерах оптимальной трудности, трансформирующихся во внутренний план»⁷³.

Как отмечает Л.И. Анцыферова, «новообразования каждого уровня, каждой стадии развития личности продолжают развиваться и формироваться, включаясь в состав последующей стадии или более высокого уровня развития»⁷⁴. В этом смысле развитие личности представляет собой диалектический процесс приобретения нового (переход потенциального в актуальное) и высвобождения старого (переход не востребованных образований из актуальной сферы в потенциальную).

Формирующиеся потенциальности, качественно новые элементы в побудительной и исполнительной сфере личности под влиянием изменяющихся условий профессиональной деятельности порождают психологические новообразования и переход на новый уровень функционирования личности в процессе профессионализации, который сопровождается реализацией новых психологических стратегий и тактик более эффективного решения профессиональных задач.

⁷² *Артемяева Т.И.* Взаимосвязь потенциального и актуального в развитии личности [Текст] / Т.И. Артемяева // Психология формирования и развития личности. М., 1981.

⁷³ *Шакуров Р.Х.* Барьер как категория и его роль в деятельности [Текст] / Р.Х. Шакуров // *Вопр. психологии.* 2001. № 1. С. 16.

⁷⁴ *Анцыферова Л.И.* К психологии личности как развивающейся системы [Текст] / Л.И. Анцыферова // Психология формирования и развития личности. М., 1981. С. 10.

Для психологического анализа особенно важно исследовать пути реализации личностью своих потенциальных возможностей и превращения их в актуальные. При рассмотрении личности с позиций динамического подхода это превращение возможно в результате взаимодействия социальных условий с собственной активностью личности. «Развитие личности... – это не то, что с личностью “случается”, – пишет Л.И. Анцыферова, – личность – это субъект своего собственного развития, постоянно находящийся в поиске и построении тех видов деятельного отношения к миру, в которых могут полнее всего проявиться и развиваться уникальные потенции конкретного индивида»⁷⁵.

Вместе с тем нельзя недооценивать роль социальных условий, обеспечивающих предпосылки возникновения и развития человеческих потенций. Социальные и иные объективные требования, предъявляемые к личности, связанные с моментом необходимости и опирающиеся на сознательно-волевые моменты, стимулируют ее развитие. Человек, включаясь в соответствующие виды деятельности, первоначально взаимодействует либо вынужденно, либо стихийно, т.е. без достаточно богато развитой системы личностных смыслов, потребностей. В дальнейшем сам процесс деятельности создает тот фон, на котором постепенно формируются новые отношения к действительности, потребности, способности личности.

Сфера потенциального психического неоднородна. Л.И. Анцыферова и соавт. выделяют в потенциальном наличие двух зон, которые условно можно назвать зоной «будущего в настоящем» и зоной «прошлого в настоящем». К первой из них относятся намечающиеся тенденции развития, начавшие формироваться психические образования и т. п. Ко второй – сформировавшееся психическое, не имеющее в настоящем инструментального значения, но образующее психологические резервы личности. Как отмечают данные авторы, основную, ведущую роль в психическом

⁷⁵ Анцыферова Л.И. Указ. соч. С. 5.

развитии играет первая зона, вторая же, обеспечивая преемственность развития, выступает одним из условий формирования новообразований⁷⁶.

Переход потенциального в актуальное (реализовавшееся), возможно в действительное – важнейший момент психического развития. Но в психологии большое внимание уделяется условиям, в то время как механизмы этого перехода остаются мало изученными. К числу условий относятся, во-первых, накопление и интеграция разнопорядковых возможностей личности, во-вторых, возникновение ситуации, предъявляющей повышенные требования к субъекту, в-третьих, значительное обострение противоречий в жизненных отношениях человека. Данные условия выступают лишь предпосылками преобразования потенциального в актуальное. Фундаментальным же основанием и активным его началом выступает сам субъект, который должен самоопределиться по отношению к своим потенциальным возможностям и собственными усилиями возвести возможное в степень ведущих детерминант своей жизни.

Подводя итог вышеизложенному, сформулируем основные **выводы**:

- Понятие «потенциал» рассматривается в науках о человеке в следующих аспектах: экономическом (человеческий капитал, трудовой потенциал и пр.), социально-организационном (человеческие ресурсы), социально-экологическом (общая жизнеспособность, жизненный потенциал), социально-психологическом (личностный потенциал).
- В психологии категория потенциального позволяет конкретизировать механизмы процессов функционирования, актуализации, изменения и развития психического под воздействием условий деятельности.
- Сфера потенциального, с одной стороны, выступает результатом предшествующего развития личности, а с другой – в качестве сложного

⁷⁶ *Анцыферова Л.И.* Категория развития в психологии [Текст] / Л.И. Анцыферова, Д.Н. Завалишина, Е.Ф. Рыбалко // Категории материалистической диалектики в психологии. М., 1988.

системного образования определяет внутренние возможности ее дальнейшего развития. Ее содержание определяется через актуальные проявления в деятельности.

- В качестве принципов формирования потенциальных возможностей выделены: принцип сочетания и реорганизации природных особенностей и качеств человека под воздействием условий жизнедеятельности, принцип индивидуализации становления новых возможностей личности, компенсаторный принцип, принцип противоречивости.

- Развитие потенциальных возможностей осуществляется в условиях оптимальной нагрузки психических свойств, усиленной мотивации и операциональных преобразований деятельности.

- Понятие «профессионально-личностный потенциал» ориентировано на представление о человеке как о целостном субъекте профессиональной деятельности и имеет системную природу.

- Компонентно-структурный анализ профессионально-личностного потенциала как системного образования позволил рассмотреть его в качестве двухуровневой системы (индивидуально-личностный и процессуально-технологический уровни), которая формируется в процессе профессионального развития личности.

- Мотивационный блок в структуре индивидуально-личностного уровня потенциала выступает в качестве системообразующего основания, т.е. определяет направление и глубину развития познавательно-инструментальных характеристик, а также всей системы профессионально-личностного потенциала специалиста.

- Внешнее функционирование профессионально-личностного потенциала обеспечиваются включенностью специалиста в профессиональную деятельность. В основе внутреннего функционирования элементов, образующих потенциал, лежит субъектная активность специалиста, на-

правленная на обеспечение процесса непрерывного профессионально обусловленного развития личности.

- Рабочее определение профессионально-личностного потенциала сформулировано следующим образом – это системное образование (в единстве индивидуально-личностного и процессуально-технологического уровней), которое формируется у человека как субъекта профессиональной деятельности, обеспечивая его поступательное профессиональное развитие.

Глава 2. Психологические особенности деятельности индивидуальных предпринимателей

2.1. Характеристика деятельности ремесленников- предпринимателей как формы малого бизнеса

В результате социально-экономических изменений в России в 90-е гг. прошлого столетия возникла новая социальная группа – предприниматели. К ним относятся представители крупного, среднего и малого бизнеса. Наибольшее число предпринимателей заняты малым бизнесом, к которому относится ремесленничество. В настоящее время в России придается большое значение развитию малого предпринимательства. В декабре 2001г. Государственный совет одобрил «Концепцию государственной политики поддержки и развития малого предпринимательства в Российской Федерации».

В Концепции отмечается, что в современной России этот важнейший сектор экономики не оказывает столь существенное влияние на социальное и экономическое развитие общества, как в промышленно развитых странах Западной Европы, Америки и Юго-Восточной Азии, где на его долю приходится до 60% валового национального продукта. В концепции обращается внимание на следующие важные позитивные моменты малого предпринимательства: не требует крупных стартовых инвестиций, гарантирует высокую динамику роста экономики, способствуют формированию среднего класса – основного гаранта социальной и политической стабильности общества.

Термин «предпринимательство» введен Р. Кантьоном в XVIII в. Он сформулировал тезис, согласно которому расхождения между спросом и предложением на рынке дают возможность отдельным субъектам ры-

ночных отношений покупать товары дешевле и продавать их дороже. Именно он назвал этих субъектов рынка предпринимателями («предприниматель» – в переводе с французского «посредник»). Эволюция понятия «предприниматель» и «предпринимательство» за рубежом представлена в табл. 2⁷⁷.

Таблица 2

Характеристика понятий «предприниматель» и «предпринимательство»

| Дата | Автор | Содержание определения |
|--------------|--|---|
| 1 | 2 | 3 |
| Средние века | – | Предприниматель – человек, отвечающий за выполнение крупномасштабных строительных или производственных проектов. |
| XVII в. | – | Предприниматель – лицо, заключившее с государством контракт оговоренной стоимости и несущее полную ответственность за его выполнение. |
| 1723 | Всеобщий словарь коммерции, Париж | Предприниматель – человек, берущий на себя обязательство по производству или строительству объекта. |
| 1725 | Р. Кантильон – основоположник теории предпринимательства | Предприниматель – человек, принимающий решения и удовлетворяющий свои потребности в условиях неопределенности. Доход предпринимателя – это плата за риск. |
| 1770 | А. Тюрго | Предприниматель должен обладать не только определенной информацией, но и капиталом. |
| 1776 | А. Смит | Предприниматель – собственник предприятия и реализатор рискованных коммерческих идей. Функция – организация и управление производством в рамках обычной хозяйственной деятельности. |
| 1797 | К. Бодо | Предприниматель – лицо, несущее ответственность за предпринимаемое дело: кто планирует, контролирует, организует и владеет предприятием. |
| 1830 | Ж.-Б. Сей | Предпринимательство – это рациональная комбинация факторов производства в данной точке рыночного пространства. Предприниматель – человек, организующий людей в рамках производственной единицы. В основе предпринимательской деятельности – способность организовать производство и сбыт продукции. |

⁷⁷ Радаев В.В. Предпринимательство как экономическая функция и исторический феномен [Текст] / В.В. Радаев. М., 2005.

Продолжение таблицы 2

| 1 | 2 | 3 |
|------|----------------|--|
| 1876 | Ф. Уокер | Предприниматель – это человек, который получает прибыль благодаря своим организаторским способностям. |
| 1890 | А. Маршалл | Не каждый желающий может быть предпринимателем. «Естественный» отбор предпринимателей совершается в природе согласно естественному отбору по Ч. Дарвину. |
| 1910 | М. Вебер | Предпринимательская деятельность – это воплощение рациональности (это функциональная эффективность, получение максимальной выгоды от использования вложенных средств и приложенных усилий). В основе предпринимательства – рациональная этика протестантизма, а мировоззрение влияет сильно на деятельность предпринимателя. |
| 1911 | Й. Шумпетер | Это инновационная деятельность. Предприниматель – человек, осуществляющий новые комбинации факторов производства. Главное – делать не то, что другие и не так, как делают другие. |
| | И. фон Тюнен | Предприниматель – обладатель особых качеств (умеющий рисковать, принимать нестандартные решения и отвечать за свои действия) и потому претендующий на непредсказуемый доход. Предприниматель должен получать доход как за риск, так и за предпринимательское искусство. |
| 1921 | Ф. Найт | Менеджер становится предпринимателем тогда, когда его действия становятся самостоятельными, и он готов к личной ответственности. Несмотря на неопределенность будущего, предприниматель может «угадать» основные параметры развития производства и обмена и получить дополнительный коммерческий эффект. |
| 1936 | Дж. Кейнс | Предприниматель – своеобразный социально-психологический тип хозяйственника, для которого главное – не столько рациональная калькуляция Вебера или новаторство Шумпетера, сколько набор определенных психологических качеств». |
| 1961 | Д. Макклелланд | Предприниматель – энергичный человек, действующий в условиях умеренного риска |

Окончание таблицы 2

| 1 | 2 | 3 |
|------|----------------|--|
| 1964 | П. Друкер | Предприниматель – человек, использующий любую возможность с максимальной выгодой. |
| 1975 | А. Шапиро | Предприниматель – человек, который проявляет инициативу, организующий социально-экономические механизмы, действуя в условиях риска, и несущий полную ответственность за возможную неудачу. |
| 1983 | Г. Пиншо | Интрапренерство – внутрифирменное предпринимательство. Интрапренер – человек, работающего в организации, но обладающего наклонностями и способностями предпринимателя. |
| 1985 | Р. Хизрич | Предпринимательство – процесс создания чего-то нового, что обладает стоимостью, а предприниматель – человек, который затрачивает на это необходимое время и силы, берет на себя весь финансовый, психологический и социальный риск, получая в награду деньги и удовлетворение достигнутым. |
| 1988 | М. Алле | Предприниматель занимает ведущую роль в рыночной организации хозяйства. |
| | Ф. Хайк | Смысл предпринимательства – поиск новых экономических возможностей для достижения конечной цели – получения максимальной прибыли. |
| 1990 | Ф. Котлер | Главный фактор предпринимательского успеха – сочетание производственной рентабельности с максимальным удовлетворением потребностей общества и социальной ответственностью. |
| 2000 | Ричард Л. Дафт | Предприниматель – это человек, обладающий жизнеспособной идеей коммерческого товара или услуги и воплощающий ее на практике, что предполагает поиск необходимых ресурсов (деньги, люди, оборудование), организацию процессов труда и реализации продукции. Предприниматель принимает на себя все связанные с ним риски и в случае успеха дела присваивает получаемые выгоды. |

В настоящее время предпринимательство рассматривается с разных точек зрения: как стиль хозяйствования, как процесс организации и осуще-

ствления деятельности в условиях рынка, как взаимодействие субъектов рынка и т.д.

Рассмотрение предпринимательской деятельности в теории и практике позволил Е.В. Беспамятных разделить ее на два направления: управление внутренней средой и организация взаимодействия во внешней рыночной среде (рис. 1). Под предпринимательской деятельностью она понимает особый вид экономической активности, которая основана на соединении всех факторов внешней среды и внутренних факторов организации производства в единый процесс⁷⁸.



Рис. 1. Структура предпринимательской деятельности

⁷⁸ Беспамятных Е.В. Исследование личностного смысла предпринимательской деятельности человека как субъекта рыночных отношений [Текст]: Автореф. дисс. канд. психол. наук / Е.В. Беспамятных. Екатеринбург, 2004.

Анализ предпринимательской деятельности в современной социально-экономической ситуации позволил определить следующие ее особенности:

1) предпринимательство – это особая форма экономической активности, основанная на инновационном самостоятельном подходе к производству и поставке на рынок товаров, приносящих предпринимателю доход и осознание своей значимости как личности;

2) целью предпринимательской деятельности становится производство и предложение рынку такого товара, который имеется спрос и который приносит предпринимателю прибыль;

3) многофункциональный, целостный характер деятельности предпринимателя обуславливает необходимость согласования особенностей внутренней (организационной) и внешней (рыночной) среды;

4) внешняя предпринимательская среда - совокупность условий и факторов предпринимательской деятельности, действуют независимо от воли самих предпринимателей.

5) внутренняя среда – это определенная совокупность внутренних детерминант функционирования организации⁷⁹.

Одной из форм малого предпринимательства является *ремесленничество*, которое представляет собой древнейшую форму социальной организации производства, первичный слой предпринимательской деятельности.

В нашей стране ремесленничество имеет глубокие национальные корни. Известно, что уже в X-XI вв. насчитывалось свыше 60 различных специальностей ремесленного труда. В XV-XVI вв. ремесленных специальностей уже более двухсот двадцати. Примерно в 80-е гг. XIV в, число ремесленников и кустарей в России в 5 раз превышало число рабочих, за-

⁷⁹ Зеер Э.Ф. Теоретико-методологические основы подготовки ремесленников-предпринимателей [Текст]: Монография / Э.Ф. Зеер. Екатеринбург, 2004.

нятых в промышленности. В последующие годы рост промышленности и предприятий сферы услуг снизил потребность в продукции и услугах, создаваемых ремесленниками, однако при этом произошел постепенный переход ремесла на новые позиции. В условиях изменяющейся конъюнктуры хозяйственной и экономической жизни страны ремесленничество стало обслуживать: 1) мелкие рынки, куда не доходила крупная промышленность; 2) богатые и средние сословия, которых не удовлетворяло качество, дизайн, массовость продукции и услуг крупных промышленных предприятий. К началу XX в. в России было более 3 млн. ремесленников, которые составляли целое сословие и обеспечивали население страны разнообразными товарами и услугами. Число ремесленных профессий и промыслов было очень велико и соотносилось с укладом жизни в городах и селах, демографическими, этническими, местными особенностями быта людей.

Однако в советский период ремесленничество было исключено из концепции планового социалистического хозяйства. Идеологически это объяснялось тем, что ремесленники как социальный слой мелких собственников вплотную примыкали к классу мелкой буржуазии и не вписывались в новую политическую систему. Понятие «ремесленные виды труда» было заменено на «рабочие профессии», а «ремесленник» в общественном сознании получил такие черты как низкая квалифицированность, невысокая культура, непрестижность. В то же время потребность в труде ремесленников со стороны общества сохранилась, т.к. дефицит товаров и услуг продолжал существовать. С начала 90-х гг. получили развитие рыночные отношения и новые формы хозяйственной деятельности, что и обусловило возможность возрождения ремесленничества.

На сегодняшний день общемировые тенденции формирования малого бизнеса таковы, что все большее развитие получают предприятия, направленные на индивидуализацию потребления выпускаемого продукта. В

большинстве своем предприятия с такой организацией производства являются ремесленными. Само ремесленничество представляет собой подсистему в системе малого предпринимательства и обладает следующими характеристиками: производство товаров и оказание услуг в малом объеме по индивидуальным заказам; высокая доля ручного труда; творческий подход к работе, применение в производстве уникальных собственных знаний, навыков и умений, незначительное разделение труда внутри предприятия⁸⁰.

Таким образом, ремесленная деятельность (ремесло) – это целостная профессиональная деятельность, направленная на производство товаров и услуг по индивидуальным заказам, малыми сериями и для удовлетворения утилитарных, эстетических, бытовых потребностей граждан и хозяйствующих объектов.

Высшим слоем ремесленничества являются народные художественные промыслы как одна из форм народного творчества. Отличительной чертой продукта, производимого ремесленником, от продукта, который относится к произведению искусства, является то, что мастер-ремесленник всегда может передать ученику свою уникальную технологию, позволяющую выпускать продукцию с заданными потребительскими свойствами. Изделия народных художественных промыслов всегда имеют художественную ценность и обязательно предусматривают технологию изготовления с применением творческого варьирования типовых образцов данных изделий в соответствии с традициями народного искусства в данной области.

Следует отметить, что ремесленная деятельность может быть направлена как на производство и продажу товаров, так и на предоставление услуг. При этом, товары характеризуются в какой-то степени эксклюзив-

⁸⁰ Мокроносоев А.Г. Малые и средние предприятия в российской экономике [Текст] / А.Г. Мокроносоев, Е.В. Лобанов // Профессиональное образование, 2004. № 9. С. 4-5.

ностью, соответствуют духу народных художественных промыслов, имеют специфические черты, выпускаются малыми сериями. Услуги также должны носить некоторую эксклюзивность, предоставляться в ограниченных масштабах, представлять эстетическую и общественную значимость. В ремесленной деятельности присутствуют элементы предпринимательства, творчества и производства в сочетании с эстетической и художественной направленностью труда.

Выполнение ремесленных видов труда требует от ремесленника владения широким кругом политехнических знаний, трудовых умений и навыков, сенсомоторной культуры, эстетического вкуса, профессиональной честности. Можно сказать, что ремесленник это универсальный работник с отчетливо выраженным индивидуальным стилем деятельности и социально-профессиональными качествами. В ремесленной деятельности присутствуют элементы предпринимательства и творчества в сочетании с эстетической и художественной ценностью результатов. Соответственно специалист, обладающий квалификацией для выполнения этой деятельности, должен не только обладать определенными знаниями, умениями, навыками и способностью их применять, но и обязательно иметь качества личности и способности, позволяющие быть предпринимателем, творцом художественных и эстетических ценностей, организатором производства.

Таким образом, ремесленник как специалист, осуществляющий ремесленную деятельность, должен быть хорошо подготовлен к выполнению действий по обработке материалов, изготовлению изделий, пользованию инструментами и оборудованием, а также обладать чертами предпринимателя и уметь действовать в соответствии с технологиями предпринимательской деятельности, обладать творческими способностями и потенциалом, эстетической чувствительностью, способностями к художественно-эстетическому восприятию окружающего мира.

Рассмотрим психологическое строение ремесленной деятельности. В отечественной психологии получили признание несколько психологических концепций деятельности. Это теории деятельности С.Л. Рубинштейна, А.Н. Леонтьева, Б.М. Теплова, Б.Г. Ананьева, К.А. Абульхановой-Славской, В.Д. Шадрикова и др. Практико-ориентированные подходы к изучению конкретных видов деятельности представлены в работах К.К. Платонова, Б.Ф. Ломова, В.П. Зинченко, А.А. Крылова, Г.М. Зараковского, В.А. Пономаренко, В.П. Дружинина, А.В. Карпова и др. Несмотря на различные трактовки психологического содержания деятельности и ее структуры, все они признают следующие положения:

- любая деятельность имеет внешнюю и внутреннюю стороны и они связаны между собой неразрывно; любое внешнее действие опосредуется процессами, протекающими внутри субъекта, а внутренний психологический процесс так или иначе проявляется вовне (А.Н. Леонтьев, Б.Ф. Ломов);

- выполняя деятельность, человек развивается сам и вносит изменения в сам процесс деятельности, придавая ей индивидуальный характер (С.Л. Рубинштейн, В.В. Давыдов);

- теоретической моделью деятельности является ее функциональная психологическая система, которая строится из уже имеющихся психических элементов путем их динамической мобилизации в соответствии с вектором «цель – результат».

Важной задачей изучения психологических особенностей деятельности является необходимость представить основные компоненты структуры деятельности как единую целостную структуру, при условии изучения системы деятельности в развитии, в плане ее генезиса. Эта задача успешно решена в разработанной В.Д. Шадриковым концепции системогенеза профессиональной деятельности. Он показал, что процесс овладения про-

фессиональной деятельностью не является аддитивным в том смысле, что сначала формируются одни ее составляющие, а затем – другие. Деятельность как бы «закладывается вся целиком», но в неразвитой форме. При этом развитие любой из составляющих на каком-либо определенном этапе овладения деятельностью достигает лишь того уровня, который является для данного этапа достаточным (не максимальным). Иначе говоря, развитие каждой из составляющих подчиняется развитию системы в целом. В.Д. Шадриков на основе анализа теоретических работ и обобщения эмпирических исследований различных видов деятельности выделил следующие основные функциональные блоки: мотивы деятельности, цели деятельности, программы деятельности, принятия решения, деятельностно важные качества⁸¹.

Изучение работ В.А. Бодрова, Б.Ф. Ломова, В.Д. Шадрикова, собственные исследования позволили нам выделить следующие психологические компоненты профессиональной деятельности: мотивы и цели деятельности; актуализация необходимой информации (когнитивный компонент), программы и планирование деятельности, принятие решения, действия и операция (способы выполнения, реализации деятельности), контроль процесса и результата деятельности, коррекция компонентов деятельности и ее развития. Эти компоненты легли в основу построения функциональной модели деятельности ремесленника.

Важной особенностью ремесленной деятельности является то, что она является фактором всестороннего развития личности. Совершенствуя свое профессиональное мастерство, ремесленник все больше и больше вносит и в процесс и в продукт своего труда свою профессиональную индивидуальность – неповторимое сочетание способов производства и индивидуально-психологических способностей. Индивидуальный почерк ре-

⁸¹ Шадриков В.Д. Деятельность и способности [Текст] / В.Д. Шадриков. М., 1994. С. 134.

зультата труда приводит к созданию уникальных продуктов, имеющих личностно ориентированный характер. Этот процесс профессионально-личностного развития подчас приводит к созданию высокохудожественных произведений. Личностное развитие выражалось не только в исполнительском мастерстве, но также в интересах, склонностях и призвании. Призвание в той или иной ремесленной деятельности приводило к созданию шедевров прикладного искусства.

Чтобы рельефнее обозначить особенности ремесленной деятельности сравним ее с современным материальным производством. Социально экономической основой ремесленничества является малое предпринимательство, личная или кооперативная собственность на средства производства. Результатом труда является целостный продукт (товар). Ремесленный труд предполагает высокое качество производимого продукта в ущерб производительности труда.

Современное машинное и автоматизированное производство характеризуется масштабностью, большой численностью работников и управленческого персонала, государственной или кооперативной собственностью на средства производства. Результатом труда становится качество выполняемых трудовых действий и операций, а также заработная плата. Разделение целостного труда на действия и операции обуславливает высокую производительность труда и качество конечного продукта.

Существенно отличаются способы (технологии) ремесленного и крупного машинного производства. Для ремесленного труда характерны индивидуальное и мелкосерийное производство с преобладанием ручного труда. Орудия труда – инструменты, приспособления и механизмы. Важным моментом является самостоятельная организация и планирование труда. Для крупного машинного производства характерно серийное произ-

водство, содержание труда заключается в управлении механизмами, машинами и автоматами, а также контроль за их работой. Орудия труда – машины и автоматы. Главное – соблюдение технологических норм и предписаний.

Ремесленная деятельность характеризуется не только целостностью, но и самостоятельностью. Ремесленник сам определяет область реализации своих социально-профессиональных потребностей, сам формулирует цель и задачи ремесленной деятельности, сам организует производственный процесс, сам его планирует и т.п. Целостность и самостоятельность являются психологическим ядром ремесленничества. Основные отличия ремесленничества и современного индустриального труда отражены в табл. 3.

В профессиональной педагогике представлены различные варианты группировки профессий широкого профиля:

- на основе общности содержания, средств, орудий и предметов труда, являющихся инвариантом для объединения родственных профессий;
- на основе реально существующей на практике необходимости в полном объеме выполнять все работы в рамках единого технологического процесса⁸².

Анализ распространенных ремесленных профессий позволяет выделить следующие профессиональные группы: профессии строительного профиля, ремонта бытовой техники, кузнечное, мебельное, обувное производство и др. Широкий круг профессий, тесно примыкающих к ремесленным, образуют художественные промыслы: вышивальщики, кружевники, изготовители художественных изделий из дерева, камня, металла и др.

⁸² Батышев С.Я. Подготовка техников в новых экономических условиях [Текст] / С.Я. Батышев. М., 1993.

**Отличительные признаки ремесленничества и современного
материального производства**

| Признаки | Ремесленничество | Современное материальное производство |
|-------------------------|---|---|
| Социально-экономические | Малое предпринимательство, личная или кооперативная собственность на средства производства; результат труда – целостный продукт: производительный труд | Крупное машинное и автоматизированное производство, государственная или частная собственность, результат труда – качество выполненного действия; высокая производительность |
| Технологические | Индивидуальное или мелкосерийное производство, самостоятельные организация и планирование труда, ручной труд; орудия труда – инструменты, приспособления, механизмы | Серийное производство, управление механизмами и машинами и контроль за их работой; орудия труда – машины и автоматы; соблюдение технологических норм и предписаний |
| Психологические | Целостность, самостоятельность, идентификация с процессом и результатом труда, целостный (универсальный) работник широкого профессионального профиля – профессионал, индивидуальное мастерство, художественно-эстетическая ценность | Трудовые действия и операции, отчуждение от производства; частичный работник – рабочий – специалист, индивидуальный стиль деятельности, дегуманизации целостной профессиональной деятельности |

Объединение этих профессий в одну большую группу возможно на основе следующих признаков:

- высокая степень сходства содержания выполняемой работы – преобладание ручного труда;
- технологическое единство – выполнение работ по индивидуальным заказам клиентов;

- основные орудия труда – инструменты, приспособления, механизмы.
- нормативно-техническая документация отличается большим разнообразием;
- высокая общность организационно-экономической деятельности;
- соблюдение правил профессиональной этики;
- художественная и эстетическая ценность результата труда (продукта).

Специфика ремесленной деятельности заключается в том, что она носит в основном индивидуально-бригадный характер и отличается широким спектром функций: от проектирования до изготовления изделия и его реализации. Значительную роль играет не только прямое взаимодействие работника со средствами труда, но и его взаимодействие с коллегами, клиентами, а также включенность в правовые и экономические отношения малого предпринимательства.

2.2. Функциональная модель деятельности ремесленников-предпринимателей

Анализ ремесленной деятельности позволил спроектировать ее функциональную модель. Модель деятельности представляет собой профессиографическое описание содержания труда посредством логических конструкций, схематически отображающих их взаимосвязь. Ремесленная деятельность по своей сути является целостной и в большей степени приближена к профессиям широкого профиля. Особенностью интегрированной профессии является подвижность трудовых функций, способность работника, носителя данной профессии, к быстрой адаптации в постоянно изменяющихся условиях современного рынка труда и в соответствии с требованиями конкретных заказчиков.

Абстрагируясь от конкретной ремесленной профессии, построим ее функциональную модель (рис. 2).

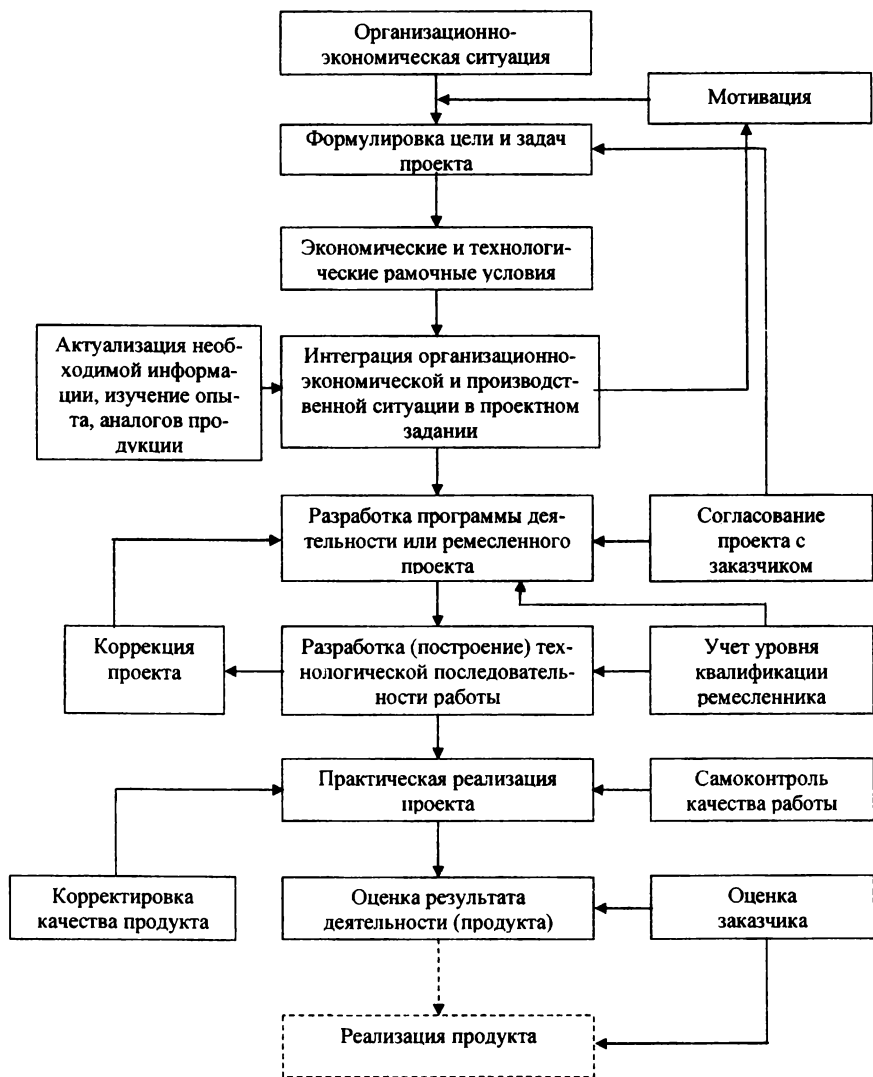


Рис. 2. Функциональная модель деятельности ремесленника-предпринимателя

Началом ремесленной деятельности, в самом общем случае, является организационно-экономическая ситуация, обусловленная потребностью в каком-либо продукте или услуге и потенциальной возможностью ее удовлетворения и получения какой-либо прибыли ремесленником. Эта ситуация приводит к осознанию субъектом деятельности своего предмета. То есть, предметным содержанием целостной ремесленной деятельности становится ее продукт, который и определяет всю последовательность конкретного вида труда.

Предметная детерминация определяет мотивы и цели деятельности. Вектор «мотив – цель» выступает в роли своеобразного стержня, определяющего последовательность деятельности и ее преобразование. Осмысление цели и задач деятельности позволяет ремесленнику приступить к разработке проектного задания с учетом экономических и технологических рамочных условий.

Вхождение ремесленника в организационно-экономическую ситуацию приводит к актуализации необходимой информации, а также изучению опыта и аналогов данного продукта или услуги. Результатом этого поиска становится формулировка целей и задач проекта. Важное значение при этом приобретает учет экономических и технологических рамочных условий.

Принятие цели проекта приводит к интеграции организационно-экономических и производственно-технологической ситуации в проектное задание. Формулировка проектного задания предполагает анализ заданного реально существующего процесса производства и существующих технологий осуществления проекта. При этом анализируются возможности обеспечения качества и конкурентоспособности продукта, его экономические достоинства, художественно-эстетическая ценность. Принятие проектного задания изменяет (усиливает) мотивацию всей деятельности.

Следующий этап ремесленной деятельности – разработка программы работ или ремесленного проекта. Создаются общие эскизы конструкции,

осуществляются расчеты, выполняются схематические чертежи. Дальнейшая детализация отдельных частей и элементов конструкции, уточнение экономической эффективности, приводят к созданию ремесленного проекта. Проект согласовывается с заказчиком и эта процедура опять-таки вносит изменения в вектор «мотив – цель».

На этапе разработки технологического процесса в проект вносятся отдельные изменения и дополнения. Технология – это совокупность методов производства продукции и она определяет необходимый инструмент, приспособления, материалы. Технология во многом определяет качество продукции, ее художественно-эстетическую ценность. При разработке техпроцесса вносятся коррективы в проект, придавая ему технологически более приемлемый вариант.

При разработке технологической последовательности выполнения проекта обязательно учитывается уровень квалификации самого ремесленника. Подчас именно квалификация определяет конструктивный замысел и технологию ее реализации.

Основной способ практической реализации проекта – ручной труд с использованием электрифицированного инструмента. Качество труда определяется квалификацией ремесленника уровнем сформированности исполнительских действий и операций. Качество выполняемой работы зависит также от самоконтроля выполняемой работы. То есть, практическая реализация проекта требует интеграции профессионально-квалификационной подготовленности ремесленника с производственным процессом: средствами труда, технологией, санитарно-гигиеническими условиями и др. Оценка результата деятельности ремесленника осуществляется совместно с заказчиком, а если продукт ремесленного труда реализуется путем продажи – то клиентом, который оценивает качество и достоинство продукции. В отдельных случаях, при оценке результата труда ре-

ремесленника происходит корректировка качества продукта.

Такова в самом общем виде функциональная модель ремесленной деятельности (см. рис. 2). Завершая ее анализ, следует подчеркнуть, что целостная деятельность ремесленника в процессе ее реализации постоянно изменяется и трансформируется. Эти преобразования постоянно изменяют психологическую сущность целостной деятельности ремесленника.

Выполнение в полном объеме профессиональных функций обуславливают следующие психологические особенности личности ремесленника:

1) полимодальность способностей и действий ремесленника (сочетание в труде ремесленника сенсомоторных, творческих, художественных, эстетических, конструкторских, математических способностей, способностей к общению и взаимодействию с людьми; существенное различие видов деятельности, которые должен выполнять ремесленник – производство, конструирование, художественное оформление, экономические и маркетинговые расчеты, взаимодействие с потребителями, клиентами и др.);

2) личностная ориентация и индивидуально-стилевая окраска труда (в труде ремесленника находит выражение его личность, индивидуальные особенности, что делает продукцию ремесленника отличимой от любой другой продукции);

3) необходимость связей с общественностью требует от ремесленника высокого уровня социально-коммуникативной компетентности;

4) непостоянство рынка товаров и услуг обуславливает необходимость профессиональной мобильности.

Глава 3. Структурные и функциональные характеристики профессионально-личностного потенциала субъектов предпринимательской деятельности Уральского региона

3.1. Содержание профессионально-личностного потенциала ремесленников-предпринимателей

В современных условиях, когда общество вышло на новый уровень понимания и решения социально-культурных, экономических, политических и иных проблем своего развития, приоритетной становится ориентация на экономически активного индивида, способного принимать самостоятельные решения и брать ответственность за их осуществление.

Проблема деловых и личностных качеств, составляющих профессионально-личностный потенциал успешных российских предпринимателей, мотивация представителей малого бизнеса исследуются отечественными и зарубежными экономическими психологами и социологами, прежде всего, в контексте определения важнейших личностных предпосылок успешного предпринимательства⁸³.

Группу предпринимателей отличает от других социально-профессиональных групп доминирование мотивационной тенденции доводить начатое дело до конца, стремление к познанию себя, готовность брать на себя ответственность. В структуре профессиональной мотивации предпринимателей мотив материальной защищенности является значительным, но все же не ведущим. Мотив реализации собственных потенциальных

⁸³ Мусаэлян И.Э. Психология предпринимательства – новая область отечественной психологической науки [Текст] / И.Э. Мусаэлян, Ю.О. Сливницкий // Вестн. Моск. ун-та. Сер. 14. Психология. 1995. № 1. С. 3–8. Роцин С.К. Психология успешного предпринимательства в США [Текст] / С.К. Роцин // Психол. журн. 1993. № 5. С. 98–109. Чирикова А.Е. Личностные предпосылки успешности деятельности российских предпринимателей [Текст] / А.Е. Чирикова // Психол. журн. 1999. № 3. С. 81–92.

возможностей выдвигается в российских исследованиях представителей малого бизнеса на одно из первых мест, причем его влияние не меняется ни под воздействием возраста, ни от величины капитала⁸⁴.

Возможность выхода из проблемной ситуации, налаживание дела «на пустом месте», лично окрашенный прорыв в новое в сопряжении с грузом ответственности возможны лишь при наличии у субъекта предпринимательской деятельности умения грамотно распределять собственные внешние и внутренние (индивидуально-психологические) ресурсы. Таким образом, способность личности к использованию внешних и внутренних (индивидуально-психологических) ресурсов в процессе преодоления трудностей выступает ведущей детерминантой успешной предпринимательской деятельности. В контексте решения данной проблемы актуальным становится изучение внутриличностной детерминации способности субъекта к преодолению социально-, экономически- и технологически обусловленных трудностей в индивидуальной предпринимательской деятельности.

В контексте нашего исследования мы обратились к проблеме рассмотрения роли личностного потенциала в преодолении трудностей при организации индивидуальной предпринимательской деятельности. Мы определяем *предпринимательскую деятельность* как инновационную, хозяйственную активность человека в напряженной социально значимой ситуации по созданию новых товаров и услуг в результате актуализации собственного личностного потенциала.

Рабочее определение *личностного потенциала субъекта предпринимательской деятельности* нами сформулировано следующим образом: это функциональная совокупность личностных особенностей субъекта, обеспечивающих конструктивное преодоление трудностей при организации

⁸⁴ Булычкина Г.Е. Мотивация трудовой деятельности предпринимателей [Текст] / Г.Е. Булычкина // Становление нового российского предпринимательства. М., 1993.

индивидуальной предпринимательской деятельности. Эмпирическая часть исследования осуществлена на выборке индивидуальных предпринимателей парикмахеров. Размер выборки составил 57 человек.

Цель исследования – определить содержание личностного потенциала субъектов индивидуальной предпринимательской деятельности (парикмахеров).

Методологической основой исследования выступили личностный и деятельностный подходы (К.А. Абульханова-Славская, А.Г. Асмолов, С.Л. Рубинштейн и др.); принципы системной организации психики человека (Б.Г. Ананьев, Б.Ф. Ломов, А.И. Крупнов, В.С. Мерлин), единства сознания и деятельности (С.Л. Рубинштейн). Частной методологией послужили концептуальные представления о закономерностях развития субъекта трудовой деятельности (Э.Ф. Зеер, Е.А. Климов, А.К. Маркова и др.), механизмах функционирования, актуализации, изменения и развития потенциальных возможностей личности под воздействием условий деятельности (Б.Г. Ананьев, Л.И. Анцыферова, Т.И. Артемьева, Л.А. Головей и др.), социально-психологические аспекты предпринимательства (В.А. Бодров, А.Л. Журавлев, И.Э. Мусаэлян, Ю.О. Сливницкий, С.К. Рошин, П.Н. Шихарев, В.П. Поздняков, А.Е. Чирикова и др.).

Методика. Для определения содержания личностных особенностей, необходимых парикмахеру-стилисту для преодоления трудностей в профессиональной деятельности, нами была проведена процедура экспертной оценки. На основании анализа литературы разработана анкета, представляющая собой перечень личностных особенностей, которые могут помочь справиться с трудными профессиональными ситуациями. К таким личностным особенностям были отнесены: установка на позитивный исход событий (оптимизм), эмоциональная устойчивость, чувство связи с миром, склонность принимать ответственность за результаты своей деятельности

(интернальный локус контроля), склонность к риску, ориентация на преодоление трудностей (мотивация достижения), высокая оценка собственной значимости (самоуважение), адекватная оценка психических и физических ресурсов и эффективности собственных действий при решении конкретной задачи (самоэффективность) и пр. (всего 15 утверждений).

В качестве экспертов выступили преподаватели курсов повышения квалификации парикмахеров-стилистов со стажем работы от 5 до 12 лет. Кроме этого, учитывались такие особенности, как положительное отношение к процедуре экспертизы, объективность, независимость в суждениях. Группе отобранных экспертов (6 человек) необходимо было оценить степень значимости предложенных личностных особенностей в индивидуальной предпринимательской деятельности парикмахеров по 5-бальной шкале (1 балл – не имеет отношения к профессиональной деятельности, 5 баллов – абсолютно необходимо). Обработка полученных данных осуществлялась при помощи вычисления весового коэффициента для каждого изучаемого параметра. Коэффициент внутренней согласованности экспертных оценок α -Кронбаха составил 0,78, что позволяет охарактеризовать полученные данные как достаточно надежные⁸⁵.

На основе анализа полученных результатов мы выделили личностные особенности, имеющие наибольший весовой коэффициент по сравнению со средним значением ($v_i = 0,039$). Таким образом, к личностным особенностям, позволяющим преодолевать трудности в индивидуальной предпринимательской деятельности парикмахеров, на основе результатов экспертной оценки были отнесены: ориентация на преодоление трудностей ($v_i = 0,072$), уверенность в своих способностях преодолеть любые трудности ($v_i = 0,069$), вера в эффективность собственных действий ($v_i = 0,061$), высокая оценка собственной значимости ($v_i = 0,048$).

⁸⁵ Черепанов В.С. Экспертные оценки в педагогических исследованиях [Текст] / В.С. Черепанов. М., 1989.

Полученные результаты легли в основу определения эмпирических показателей (предикторов) личностного потенциала парикмахеров. В качестве исследовательской гипотезы выступило следующее предположение: в индивидуальной предпринимательской деятельности парикмахеров-стилистов конструктивное преодоление трудностей зависит от мобилизации таких личностных особенностей, как мотивационная ориентация на преодоление трудностей (мотивация достижения), высокая оценка собственной значимости (самоуважение) и эффективности собственных действий при решении конкретной задачи (самоэффективность).

Для проверки данного предположения были использованы опросники «Потребность в достижении» (М.Ю. Орлов), «Уровень общей самоэффективности» (Р. Шварцер, М. Ерусалем, адаптация В. Ромека), «Тест-опросник самооотношения» (С.Р. Пантелеев, В.В. Столин), «Опросник способов совладания WCQ» (Р. Лазарус, С. Фолкман, адаптация Т.Л. Крюковой, Е.В. Куфтяк)⁸⁶.

Результаты и их обсуждение. Оценка потребности в достижении на выборке парикмахеров ($n = 57$ человек) позволила выявить высокий уровень выраженности данной потребности только у 19 % испытуемых. Представители данной группы характеризуются высокой потребностью в достижении успеха в деятельности, стремлением развивать свои способности и умения, поддерживать их на возможно более высоком уровне. У 35 % испытуемых потребность в достижении выражена на низком уровне, что указывает на то, что они, как правило, ставят перед собой либо заведомо достижимые цели, когда они застрахованы от неудачи, либо, наоборот, совершенно недостижимые цели, когда вину за неудачу можно переложить на кого-то другого. В целом испытуемые данной группы не ориентированы на развитие. И, наконец, средний уровень выраженности потребности в достижении зафиксирован у 46 % испытуемых. Характеризуя результаты

⁸⁶ В сборе эмпирических данных принимала участие И.В. Цыганкова.

оценки потребности в достижении по выборке в целом, можно отметить направленность испытуемых на стремление достигать результатов в своей деятельности и поддерживать высокий профессиональный уровень.

Обработка результатов методики оценки самооффективности позволила выявить ее низкий уровень у 30 % испытуемых, что указывает на субъективное ожидание провала, которое обычно приводит к неудаче. Высокий и средний уровень выраженности самооффективности зафиксирован соответственно у 25% и 45 % испытуемых. Они в большей или меньшей степени обладают позитивными ориентирами в реализации деятельности, хорошо ориентируются в ситуативном принятии решения и поиске способа действия. В целом для выборки характерна скорее вера в свои способности, количественно испытуемые со средним и высоким уровнем превышают тех, кто не может выстроить свое поведение соответственно ситуации, структурировать свою деятельность и руководить ею.

По шкале «Самоуважение» опросника самоотношения у большинства испытуемых (62 %) наблюдается средний уровень выраженности данного параметра, что указывает на то, что они достаточно уверены в своих силах, способны рассчитывать на себя, контролировать свою жизнь самостоятельно. Несмотря на то, что самоуважение является важным личностным качеством, необходимым для преодоления трудностей в деятельности парикмахеров, мы получили достаточно невысокие результаты выраженности данного качества среди испытуемых. Вероятно, это связано с тем, что самоуважение – это достаточно устойчивая характеристика, которая формируется на протяжении жизни человека. Основой самоуважения являются знания о себе, приобретаемые субъектом в социальном контексте. Уважение к себе начинает формироваться параллельно с формированием самооценки в детстве. Недостаточно сформированное самоуважение может быть вызвано критикой близких людей, неудачами в деятельности.

Оценка способов совладания с проблемными ситуациями позволила установить, что для испытуемых в условиях профессиональной деятельности характерно регулярное обращение как конструктивным стратегиям (положительная переоценка – 31 %), так и к деструктивным (конфронтативный копинг – 21 %, дистанцирование – 21 %). Менее всего среди сотрудников коллектива используются такие конструктивные стратегии, как планирование решения проблемы (ее не используют 31 % коллектива, а регулярно обращаются к ней лишь 19 %), самоконтроль (только 7% используют данную стратегию регулярно, а 19 % не используют вообще). В целом можно сказать, что многие стратегии, по всей видимости, используются в совокупности ситуативно, поскольку достаточно выражен средний уровень выраженности использования каждой стратегии.

В результате использования корреляционного анализа мы частично подтвердили нашу гипотезу о наличии значимой взаимосвязи между конструктивными стратегиями и мобилизацией таких личностных особенностей, как мотивационная ориентация на успешное преодоление трудностей (мотивация достижения), высокая оценка собственной значимости (самоуважение) и эффективности собственных действий при решении конкретной задачи (самоэффективность).

В частности, установлена прямая взаимосвязь между стратегией «Планирование решения проблемы» и такими личностными особенностями, как потребность в достижении ($r = 0,68, p \leq 0,05$) и самоэффективность ($r = 0,72, p \leq 0,01$). Похожие результаты были получены в исследовании Р. Моос. Он установил, что высокая самоэффективность чаще проявляется в стремлении решить проблему, чем избежать ее⁸⁷. Использование человеком активных стратегий преодоления трудных ситуаций, как было установлено в исследованиях С.А. Шапкина, связано с преобладанием потреб-

⁸⁷ Moos R.H. Conceptual and empirical approaches to developing family-based assessment procedure: Resolving the case of the Family Environment Scale [Text] / R.H. Moos // Family Process. 1990. V. 29. P. 199–208.

ности в достижении⁸⁸. Полученные результаты можно объяснить тем, что в ситуации, когда человек уверен в своей способности преодолеть сложную ситуацию и направлен на достижение более высоких результатов, его активность будет направлена на поиск решения проблемы. Высокая оценка самоэффективности позволяет человеку использовать широкий спектр своих знаний и умений (по данным А. Бандура), что, соответственно, может помочь в планировании различных подходов к разрешению проблемы и выбору наиболее адекватного из них⁸⁹.

Также в подтверждение гипотезы нами была получена прямая взаимосвязь между стратегией самоконтроля и самоэффективностью ($r = 0,79$, $p \leq 0,05$). Полученный результат можно объяснить тем, что самоэффективность проявляется в осознании способности справиться со сложной ситуацией, а также в использовании различных подходов к ее разрешению. Ситуация, когда человек не способен контролировать свои чувства, эмоции, действия вызвана, вероятнее всего, тем, что человек не может найти другого способа поведения в данной ситуации, что приведет скорее к деструктивному разрешению проблемы. В.А. Бодров в своих работах отмечает, что если люди высоко оценивают самоэффективность, то маловероятно, что они будут реагировать или интерпретировать многие события как эмоционально тяжелые или стрессовые. Он также отмечает, что самоэффективность позволяет человеку решать проблему спокойно, т.е. контролировать свои эмоции и поведение⁹⁰.

Обратная взаимосвязь установлена между стратегией преодоления «Бегство–избегание» и таким личностными особенностями, как потреб-

⁸⁸ Шапкин С.А. Методика изучения стратегий адаптации человека к стрессогенным условиям профессиональной деятельности [Текст] / С.А. Шапкин // Проблемность в профессиональной деятельности: теория и методы психологического анализа / Отв. ред. Л.Г. Дикая. М.: Институт психологии РАН, 1999.

⁸⁹ Bandura A. Self-efficacy: Toward a unifying theory of behavioral change [Text] / A. Bandura // Psychol. Rev. 1977. V. 84. № 6. P. 191–215.

⁹⁰ Бодров В.А. Проблема преодоления стресса: Процессы и ресурсы преодоления стресса [Текст] / В.А. Бодров // Психол. журн. 2006. Т. 27. № 2. С. 113–123.

ность в достижении ($r = -0,64$, $p \leq 0,05$) и самооэффективность ($r = -0,70$, $p \leq 0,05$). Полученные данные согласуются с результатами исследований А. Бандуры. Им отмечен ряд неблагоприятных последствий при низкой самооэффективности в процессе преодоления проблемной ситуации: высокий уровень субъективного дистресса, повышенное возбуждение вегетативной нервной системы, увеличение катехоламинов в плазме⁹¹. Неадекватная оценка самооэффективности в процессе преодоления проблемной ситуации приводит, таким образом, к развитию тревоги и нарушению поведения.

В целом, необходимо отметить, что между параметром «Самоуважение» и стратегиями преодоления не обнаружено значимых взаимосвязей. Вероятно, это связано с тем, что самоуважение как глобальное ощущение собственной ценности (в отличие от самооэффективности, которая реализуется контекстуально) не позволяет достаточно точно предсказать поведение субъекта в проблемной ситуации. В связи с этим некоторые зарубежные исследователи (в частности М. Лири, Д. Даунс) ставят под сомнение ценность этого конструкта для объяснения социального поведения⁹².

По результатам проведенного исследования можно сделать следующие **выводы**:

1. В результате исследования определено содержание личностного потенциала индивидуальных предпринимателей посредством экспертной оценки функциональной совокупности личностных особенностей, обеспечивающих конструктивное преодоление трудностей при организации профессиональной деятельности.

2. Подтвердилась гипотеза о том, что в индивидуальной предпринимательской деятельности парикмахеров-стилистов конструктивное преодоления трудностей зависит от мобилизации таких личностных особенностей, как мотивационная ориентация на преодоление трудностей (моти-

⁹¹ Bandura A. Указ. соч.

⁹² Leary M.R. Interpersonal functions of the self-esteem [Text] / M.R. Leary, D.L. Downs. N.Y., 1995.

вазия достижения), высокая оценка эффективности собственных действий при решении конкретной задачи (самоэффективность). Предположение о том, что высокая оценка собственной значимости (самоуважение) имеет статистически значимую взаимосвязь с конструктивными стратегиями преодоления на выборке парикмахеров-стилистов не подтвердилось.

3. Наше исследование показало, что способность к конструктивному разрешению проблемных ситуаций при организации индивидуальной предпринимательской деятельности осуществляется на основе грамотного распределения внешних ресурсов с использованием субъектом собственного личностного потенциала.

3.2. Субъективные предпосылки личностной автономии индивидуальных предпринимателей

Радикальные сдвиги в представлениях о мире и междисциплинарные формы его исследования в контексте «постнеклассической» науки способствовали формированию новых представлений об активности человека, движущих силах и механизмах его развития. Обращение к исследованию субъекта открывает возможность изучать поведение, деятельность как опосредованные внутренним миром человека, его субъектными выборами и предпочтениями, его активным построением модели окружающего мира. При этом особое внимание уделяется расшифровке внутренней логики развития в противовес абсолютизации социального взаимодействия как его исключительного источника.

В современных социально-экономических условиях предпринимательство объективно сопряжено с некоторой неопределенностью и неустойчивостью, возможностью невостребования результатов своей деятельности, что означает неизбежность риска, угрозу потерь времени, ресурсов, прибыли. Как отмечает А.В. Бусыгин, основу успешной предприниматель-

ской деятельности составляет значительная доля ответственности. Это связано с тем, что в отличие от других категорий работников, предприниматель сознательно идет на неограниченный рабочий день, риск потери капитала, нефиксированный доход, готов приспособливаться к существующим условиям и приобретать новые знания, брать на себя полный объем ответственности как за состояние дел, так и за людей⁹³.

При организации индивидуальной предпринимательской деятельности субъекту необходимо соотносить собственные возможности с интересами и потребностями социальных субъектов. В связи с этим для характеристики способности субъекта предпринимательской деятельности к адекватному использованию и развитию собственных потенциальных возможностей в процессе интеграции в социальное пространство нами используется понятие личностной автономии.

В самом общем виде понятие личностной автономии описывает феноменологически переживаемый контроль субъекта над своим поведением, его способность управлять своим развитием. Как отмечает ведущий теоретик экзистенциальной психологии Р. Мэй (R. May), личностная автономия вытекает из фундаментальных антропологических способностей человека к самодистанцированию (принятию позиции по отношению к самому себе) и самотрансценденции (выходу за пределы себя как данности, преодолению себя) в процессе взаимодействия с определенными социокультурными структурами⁹⁴.

Согласно В. Франклу, личностная автономия определяется прежде всего ценностями и смыслами, позволяющими человеку занять по отношению к внешним обстоятельствам и наследственности ту или иную позицию. Тем самым влияние внешних и внутренне заданных факторов опосредуется позицией человека по отношению к ним.

⁹³ Бусыгин А.В. Предпринимательство. Основной курс: В 2 кн. Кн. 2. [Текст] / А.В. Бусыгин. М., 1994.

⁹⁴ May R. Freedom and destiny [Text] / R. May. N.Y.: Norton, 1981.

В своем учении о свободе воли В. Франкл отмечает, что высшие регулирующие инстанции, расположенные на высших уровнях, позволяют субъекту освободиться от детерминирующего влияния низших, трансцендировать их. Сдвиг на более высокий уровень регуляции, трансценденция закономерностей, действующих на нижележащих уровнях, дают человеку относительную свободу, освобождая его от многих видов детерминации. Общий принцип такой трансценденции сформулирован Гегелем: «Обстоятельства и мотивы господствуют над человеком лишь в той мере, в какой он сам позволяет им это»⁹⁵. Таким образом, личностная автономия заключается в возможности подъема на более высокий уровень регуляции, на котором преодолеваются ниже лежащие уровни⁹⁶.

В отличие от экзистенциально ориентированных теорий (Р. Мэй, В. Франкл и др.), в академической психологии понятие «личностная автономия» встречается редко. Одной из наиболее признанных в зарубежной психологии является теория субъектности, разработанная Р. Харре (R. Harre) в русле его широко известного подхода к объяснению социального поведения. «Наиболее общим требованием к любому существу, чтобы его можно было считать субъектом, является то, чтобы оно обладало определенной степенью автономии. Под этим я подразумеваю, что его поведение (действия и акты) не полностью детерминированы условиями его непосредственного окружения»⁹⁷. Согласно Р. Харре, автономия как свойство субъекта (agent) характеризуется его способностью переключаться с одних детерминант поведения на другие, сопротивляться отвлекающим факторам и менять руководящие принципы поведения. В качестве предпосылок автономии субъекта им выделены два условия: во-первых, способность репрезентировать более широкий спектр возможных будущих событий, по сравнению с теми, которые могут быть реализованы; во-вторых, способ-

⁹⁵ Гегель Г.Ф. Работы разных лет [Текст] / Г.Ф. Гегель. М., 1971. Т. 2. С. 26.

⁹⁶ Франкл В. Человек в поисках смысла [Текст] / В. Франкл. М., 1990.

⁹⁷ Harre R. Social being [Text] / R. Harre. Oxford: Blackwell, 1979. P. 246.

ность осуществить любое выбранное их подмножество, а также прервать любое начатое действие⁹⁸. В данном случае речь идет не только об осознании того, что есть, но и того, чего пока еще нет, – осознании имеющихся возможностей, а также предвосхищении вариантов будущего.

В теории потребностей С. Мадди (S. Maddi) наряду с биологическими и социальными потребностями автор выделяет группу так называемых психологических потребностей – в воображении, суждении и символизации. Именно доминирование психологических потребностей определяет путь развития личности, который Мадди называет индивидуалистским и который основан на реализации личностной автономии, в отличие от конформистского пути развития, определяемого доминированием биологических и социальных потребностей⁹⁹.

В работах Э. Деси и Р. Райан личностная автономия рассматривается в контексте теории самодетерминации и характеризуется как ощущение свободы по отношению как к силам внешнего окружения, так и к силам внутри личности. Согласно авторам, человек является автономным, когда он действует как субъект, исходя из глубинного ощущения себя. Быть автономным, другими словами, означает быть самоиницируемым и саморегулируемым, в отличие от ситуаций принуждения, когда действия не вытекают из глубинного Я. Количественной мерой автономии является степень самодетерминации поведения субъекта¹⁰⁰.

В разрабатываемой Д.А. Леонтьевым концепции самодетерминации способность субъекта к сознательному управлению активностью в любой ее точке тесно сопряжена с ответственностью. Под ответственностью автор понимает высшую форму саморегуляции, которая выражается в осоз-

⁹⁸ Harre R. Personal being [Text] / R. Harre. Oxford: Blackwell, 1983.

⁹⁹ Maddi C.P. Смыслообразование в процессе принятия решений [Текст] / С.Р. Мадди // Психол. журн. 2005. № 6. С. 87–101.

¹⁰⁰ Ryan R. Autonomy, relatedness and the self: Their relation to development and psychopathology [Text] / R. Ryan, E. Deci, W. Grolnick // Developmental psychopathology / eds. D. Cicchetti, D. Cohen.. N.Y.: Wiley, 1995. P. 618–655.

нении и использовании себя как причины изменений в себе и внешнем мире. Личностная автономия формируется в процессе обретения личностью внутреннего права на активность и ценностных ориентиров. Степень развития личностной автономии проявляется в основаниях личностных выборов. Дефицит личностной автономии может быть связан с непониманием воздействующих на субъекта сил, с отсутствием четких ценностных ориентиров и с нерешительностью, неспособностью вмешиваться в ход собственной жизни¹⁰¹.

В концепции свободной причинности В.А. Петровского в качестве носителей или источников различных видов причинности выступают различные аспекты Я. При этом Я выступает в данном подходе как субъект автономного поведения, характеризующегося выходом за пределы предсоставленного в деятельности человека – в сферу беспредельного¹⁰².

В нашем исследовании в качестве рабочего определения *личностной автономии* принято следующее: это способность субъекта к адекватному использованию и развитию собственных потенциальных возможностей при разрешении проблемных ситуаций в деятельности и взаимодействии с внешним социальным пространством.

Цель исследования – определить субъективные предпосылки личностной автономии как меры функциональной способности субъекта к использованию собственных потенциальных возможностей.

Выборку исследования составили индивидуальные предприниматели г. Екатеринбурга (63 человека: 34 мужчины и 29 женщин) в возрасте от 19 до 56 лет (средний возраст составил 32 года). Большинство (90,5%) пред-

¹⁰¹ Леонтьев Д.А. Симбиоз и адаптация или автономия и трансценденция: выбор личности в непредсказуемом мире [Текст] / Д.А. Леонтьев // Личность в современном мире: от стратегии выживания к стратегии жизнотворчества / под ред. Е.И. Яцуты. Кемерово, 2002. С. 3–34.

¹⁰² Петровский В.А. Очерк теории свободной причинности [Текст] / В.А. Петровский // Психология с человеческим лицом: гуманистическая перспектива в постсоветской психологии / под ред. Д.А. Леонтьева, В.Г. Щур. М., 1997. С. 122–144.

ставителей выборочной совокупности обладают высшим (техническим) образованием.

Теоретический конструкт личностной автономии операционализирован нами в эмпирической части исследования как суверенность (независимость) психологического пространства, что является довольно условным приближением из-за отсутствия на данный момент адекватных психометрических средств. При рассмотрении субъективных предпосылок автономного поведения субъекта мы остановились на ответственности как ведущем личностном параметре данной формы субъектной активности.

В качестве **исследовательских гипотез** выступили следующие предположения:

1. Подгруппы предпринимателей с высоким и низким уровнем личностной автономии (суверенности психологического пространства) значительно различаются между собой.

2. Чем выше уровень ответственности (интернальности) субъектов предпринимательской деятельности, тем выше уровень их личностной автономии (суверенности психологического пространства).

Методы исследования. Для проверки исходных предположений использовался комплекс взаимодополняющих методов. В эмпирической части работы были использованы опросники «Суверенность психологического пространства» (С.К. Нартова-Бочавер) и «Уровень субъективного контроля» (Е.Ф. Бажин, Е.А. Голынкина, А.М. Эткинд). В процессе математической обработки данных были использованы следующие статистические процедуры и критерии (пакет программ SPSS 12.0 for Windows, Excel XP2007): 1) критерий Колмогорова-Смирнова для проверки нормальности распределения, 2) однофакторный дисперсионный анализ ANOVA и метод контрастов для выявления различий в уровне исследуемого признака, 3) коэффициент ранговой корреляции Спирмена (r_s) для вычисления значи-

мых взаимосвязей¹⁰³.

Результаты и их обсуждение. Проверка распределения данных на нормальность с помощью критерия Колмогорова-Смирнова позволила установить, что эмпирические данные распределены ненормально. Сравнительный анализ по уровню выраженности личностной автономии (суверенности психологического пространства) проводился с помощью однофакторного дисперсионного анализа ANOVA и метода контрастов.

Сравнительный анализ по уровню развития психологического пространства с помощью однофакторного дисперсионного анализа ANOVA показал наличие значимых результатов по следующим шкалам: «Общая интернальность» ($Sig.=0,001$, $p<0,05$), «Интернальность в области достижений» ($Sig.=0,011$, $p<0,05$), «Интернальность в области неудач» ($Sig.=0,012$, $p<0,05$), «Интернальность в области социальных связей» ($Sig.=0,003$, $p<0,05$), «Интернальность в области «производственных отношений»» ($Sig.=0,004$, $p<0,05$), «Интернальность в области межличностных отношений» ($Sig.=0,001$, $p<0,05$), «Интернальность в области здоровья» ($Sig.=0,001$, $p<0,05$) (табл. 4). Графическое изображение результатов однофакторного дисперсионного анализа представлено на рис. 3.

Вывод по результатам ANOVA касается только общего различия сравниваемых средних без конкретизации того, какие именно выборки различаются, а какие нет. Для идентификации пар выборок, отличающихся друг от друга средними значениями используется метод контрастов. Данный метод позволяет обеспечить сравнение одних градаций с другими, при этом сравнение сводится к применению модифицированного варианта t-критерия¹⁰⁴.

¹⁰³ Авторы выражают признательность к. п. н. Д.П. Заводчикову за помощь в организации сбора и обработки эмпирического материала.

¹⁰⁴ *Наследов А.Д.* SPSS: Компьютерный анализ данных в психологии и социальных науках [Текст] / А.Д. Наследов. СПб., 2007.

Таблица 4

Сравнительный анализ по уровню выраженности суверенности
с помощью однофакторного дисперсионного анализа One-way ANOVA

| Параметры | Сумма квадратов | Степень свободы | Средний квадрат | Sig. |
|----------------|-----------------|-----------------|-----------------|------|
| И _о | 32,428 | 2 | 16,214 | ,001 |
| И _д | 12,679 | 2 | 6,339 | ,011 |
| И _н | 16,871 | 2 | 8,436 | ,012 |
| И _с | 35,132 | 2 | 17,566 | ,003 |
| И _п | 25,210 | 2 | 12,605 | ,004 |
| И _м | 71,517 | 2 | 35,758 | ,001 |
| И _з | 42,600 | 2 | 21,300 | ,001 |

Примечание. И_о – общая интернальность, И_д – интернальность в сфере достижений, И_н – интернальность в сфере неудач, И_с – интернальность в сфере семейных отношений, И_п – интернальность в сфере производственных отношений, И_м – интернальность в сфере межличностных отношений, И_з – интернальность по отношению к здоровью.

По уровню развития суверенности психологического пространства предварительно было выделено три группы предпринимателей: 1 группа – предприниматели с низким уровнем личностной автономии, 2 группа – предприниматели со средним уровнем личностной автономии, 3 группа – предприниматели с высоким уровнем личностной автономии.

Метод контрастов показал, что предприниматели с высоким и низким уровнем личностной автономии (1 и 3 группы) статистически достоверно различаются по шкалам «Общая интернальность», «Интернальность в области достижений», «Интернальность в области неудач», «Интернальность в области семейных отношений», «Интернальность в области производственных отношений», «Интернальность в области межличностных отношений», «Интернальность в области здоровья». Таким образом, гипотеза о существовании значимых различий между предпринимателями, с разным уровнем развития личностной автономии подтвердилась (табл. 5).

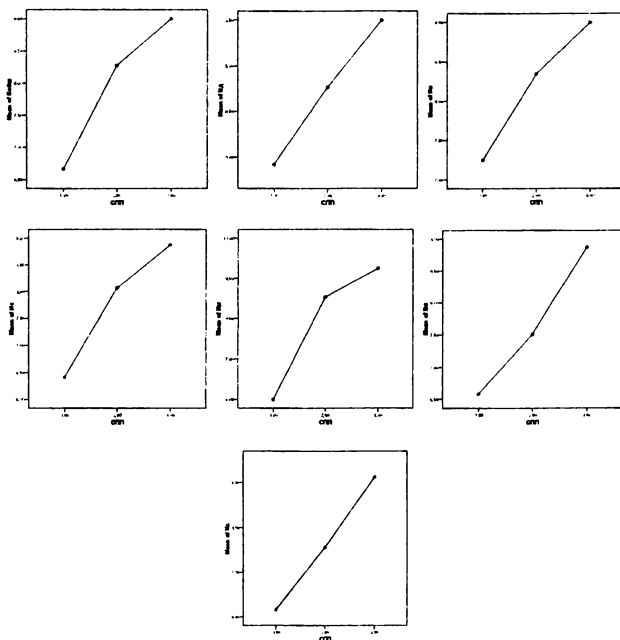


Рис. 3. Графическое изображение результатов однофакторного дисперсионного анализа One-way ANOVA

Примечание. I_o – общая интернальность, I_d – интернальность в сфере достижений, I_n – интернальность в сфере неудач, I_c – интернальность в сфере семейных отношений, I_p – интернальность в сфере производственных отношений, I_m – интернальность в сфере межличностных отношений, I_z – интернальность по отношению к здоровью, СПП – суверенность психологического пространства.

Предприниматели с высоким уровнем суверенности более склонны брать на себя ответственность в решении вопросов в различных сферах жизнедеятельности, чем предприниматели с низким уровнем суверенности. Предприниматели с высоким уровнем суверенности (личностной автономии) характеризуются готовностью полагаться на себя, на собственные силы и качества. В событиях, которые с ними происходят, они видят результат, прежде всего, собственных действий и собственной активности.

Таблица 5

Критерии контраста

| Шкала | Равенство дисперсий | Контраст | Значение контраста | Sig. (2-tailed) |
|----------------|---------------------|----------|--------------------|-----------------|
| И _о | предполагается | 1 | 3,946 | ,000 |
| | | 3 | -3,054 | ,001 |
| | не предполагается | 1 | 3,946 | ,000 |
| | | 3 | -3,054 | ,004 |
| И _д | предполагается | 1 | 2,434 | ,003 |
| | | 3 | -2,316 | ,012 |
| | не предполагается | 1 | 2,434 | ,001 |
| | | 3 | -2,316 | ,000 |
| И _н | предполагается | 1 | 2,849 | ,003 |
| | | 3 | -2,401 | ,024 |
| | не предполагается | 1 | 2,849 | ,004 |
| | | 3 | -2,401 | ,039 |
| И _с | предполагается | 1 | 4,111 | ,001 |
| | | 3 | -3,264 | ,013 |
| | не предполагается | 1 | 4,111 | ,001 |
| | | 3 | -3,264 | ,001 |
| И _п | предполагается | 1 | 3,220 | ,002 |
| | | 3 | -3,655 | ,002 |
| | не предполагается | 1 | 3,220 | ,000 |
| | | 3 | -3,655 | ,002 |
| И _м | предполагается | 1 | 5,785 | ,000 |
| | | 3 | -3,965 | ,000 |
| | не предполагается | 1 | 5,785 | ,000 |
| | | 3 | -3,965 | ,000 |
| И _з | предполагается | 1 | 4,350 | ,000 |
| | | 3 | -4,525 | ,000 |
| | не предполагается | 1 | 4,349 | ,000 |
| | | 3 | -4,525 | ,000 |

Примечание. И_о – общая интернальность, И_д – интернальность в сфере достижений, И_н – интернальность в сфере неудач, И_с – интернальность в сфере семейных отношений, И_п – интернальность в сфере производственных отношений, И_м – интернальность в сфере межличностных отношений, И_з – интернальность по отношению к здоровью; 1 – группа предпринимателей с низким уровнем выраженности критерия, 3 – группа предпринимателей с высоким уровнем выраженности критерия.

Предприниматели с низким уровнем суверенности (личностной автономии) не видят связи между своими действиями и значимыми для них

событиями их жизни, не считают себя способными контролировать их развитие и полагают, что большинство их является результатом случая или действий других людей.

Важно также отметить, что предприниматели с высоким уровнем суверенности (личностной автономии) склонны брать на себя ответственность в области достижений своих целей ($r_s = 0,493, p < 0,01$), в области неудач ($r_s = 0,407, p < 0,01$) и в решении различных вопросов в таких сферах жизнедеятельности как семейные отношения (считают себя ответственными за события семейной жизни) ($r_s = 0,466, p < 0,01$), межличностные отношения (способны контролировать свои неформальные отношения с другими людьми, вызывать к себе уважение и симпатию) ($r_s = 0,574, p < 0,01$), производственные отношения (рассматривают свои действия важным фактором в организации собственной деятельности, в складывающихся отношениях в коллективе) ($r_s = 0,536, p < 0,01$), сфера здоровья (считают себя во многом ответственными за свое здоровье) ($r_s = 0,624, p < 0,01$). Таким образом, нашло подтверждение предположение о значимой взаимосвязи между интернальностью субъектов предпринимательской деятельности в различных сферах жизнедеятельности и их суверенностью (личностной автономией).

Полученные данные согласуются с результатами других исследователей. В частности, А.А. Бодалёвым отмечено, что интернально ориентированные субъекты, в отличие от экстернально ориентированных, имеют более высокие баллы по степени доминантности, толерантности, социабельности, умственной подготовленности, ответственности, самоконтроля, принятия своего Я, благополучия в достижении чего-либо путем согласия. По списку прилагательных интерналы описывают себя как приспособленных, выносливых, последовательных, достигающих цели, уверенных в себе, защищенных. Установленные отличия были обнаружены при наличии

обоих условий (с допущением о равенстве дисперсий и с допущением о неравенстве дисперсий)¹⁰⁵.

По результатам проведенного исследования можно сделать следующие **выводы**:

1. Личностная автономия рассмотрена как мера функциональной способности субъекта к использованию им собственных потенциальных возможностей при разрешении проблемных ситуаций в деятельности и взаимодействии с внешним социальным пространством.

2. Подтвердилось предположение о том, что индивидуальные предприниматели с высоким и низким уровнем суверенности (личностной автономии) значимо различаются между собой.

3. Наше исследование показало, что ответственность индивидуальных предпринимателей в различных сферах жизнедеятельности выступает важной субъективной предпосылкой личностной автономии как меры их функциональной способности к использованию собственных потенциальных возможностей.

4. Перспектива разработки проблемы личностной автономии связана, на наш взгляд, с необходимостью разработки и применения новых психометрических средств, которые позволили бы более точно операционализировать данный теоретический конструкт.

¹⁰⁵ Бодалев А.А. Общая психодиагностика / А.А. Бодалев, В.В. Столин. – СПб.: Речь, 2002.

Глава 4. Психологическое обеспечение оценки профессионально-личностного потенциала как фактора успешной деятельности ремесленников-предпринимателей

4.1. Общая характеристика психологической оценки

Широкое распространение феномена оценки в различных сферах деятельности человека и общества послужило причиной того, что оценка стала предметом специальных исследований не только в различных психологических дисциплинах, но и в других науках.

В педагогической психологии оценка изучается как средство стимуляции и ориентации ученика, как необходимый компонент учебной деятельности (Б.Г. Ананьев, А.В. Захарова), в возрастной психологии рассматривается онтогенез самооценки (А.И. Липкина, Е.И. Савонько), Я-концепции (Бернс Р., Розенберг, Джеймс, Кули), в социальной психологии – оценка как средство социальной регуляции и как компонент аттитюда (А.А. Кроник, В.С. Магун, В.П. Трусов), в педагогике – оценка знаний и поведения ученика (Ш.А. Амонашвили, Ю.К. Бабанский, Н.В. Селезнев, А.И. Власенко), оценка качества знаний учащихся (И.Г. Клочко, А.И. Филимонов, И. Чебыш, В. Каган, И.С. Якиманская), оценка качества образования (В.Г. Кружалин, О.В. Крыжановская, Н.Н. Диканская, Е.В. Герасименко, В.П. Потапов и др.), оценка мастерства и квалификации преподавателя (В.Н. Введенский, Н.Ассеев, А. Федоров, Н. Дудкина), в общей психологии – оценка познавательных процессов (И.Г. Бондарев, О.И. Вылегжанин, Д.С. Чичерин, А.Н. Софьин), в экономике – оценка товара и оценка альтернатив и исходов при принятии решений (Н.Н. Воробьев, Ю.Козелецкий), в метрологии и прикладной психофизике – оценка как

один из приемов характеристики величин и оценка качества продукции (Б.Н. Марков, С.М. Козловский).

Особенно велико внимание к проблеме оценки в философских дисциплинах: в гносеологии, этике, эстетике, логике, аксиологии. В некоторых из них категории «оценка» придается настолько большое значение, что она родопологается таким фундаментальным категориям, как «познание», «отражение», «ценность».

В модальной логике выделяются логика абсолютных оценок, формулируемых обычно с помощью понятий «хорошо», «плохо» и «(оценочно) безразлично», и логики сравнительных оценок, в которых используются понятия «лучше», «хуже» и «равноценно». Логика абсолютных оценок и логика сравнительных оценок несводимы друг к другу и являются двумя самостоятельными разделами логики оценок, идеи и аппарат которой нашли приложение в политической экономии, в лингвистике, в исследовании морали, права, в философском анализе ценностей. Оценочное высказывание включает в себя такие компоненты как:

- субъект оценки – лицо (или группа лиц), приписывающая ценность некоторому объекту;
- предмет оценки – объект, которому приписывается ценность, или объекты, ценности которых сопоставляются;
- характер оценки – абсолютная и сравнительная; основание оценки – это то, с точки зрения чего производится оценивание¹⁰⁶.

Надо отметить, что «оценка» как слово разговорного языка и как общенаучный термин имеет множество значений и смысловых оттенков:

- оценивать, ценить, полагать, назначать чему цену, определять стоимость чего (Даль).

¹⁰⁶ Горский Д.Л. Краткий словарь по логике [Текст] / Д.Л. Горский и др. М., 1991. С 9.

- оценка, мнение о ценности, уровне или значении кого-чего-нибудь (Ожегов).

Кроме того, это слово выполняет двойную функцию:

- обозначает процесс оценки (оценивание);
- обозначает результат этого процесса (оценка-результат).

Как научный термин «оценка» до сих пор не имеет «официальных» определений. Нет соответствующих статей ни БСЭ, ни в философской энциклопедии, ни в психологических словарях, хотя другие термины в них определяются через оценку как родовое понятие (например «самооценка»).

В общей психологии проблеме оценки уделяется значительно меньше внимания. Как правило «оценка» фигурирует в работах как общенаучный термин, без особой психологической нагрузки. Достаточно сказать, что ни в одном учебнике психологии нет даже подраздела, специально посвященного оценке. Отсутствие общепсихологических представлений об оценке и оценочной функции психики затрудняет:

- исследование отдельных видов оценки (психологической оценки, профессиональной пригодности в частности);
- осложняет решение различных практических задач (обучение технике оценивания);
- сдерживает решение методических вопросов в самой психологии, связанных с тем, что многие психологические методы основаны на использовании оценок.

Определение оценки различными исследователями дается через субъект и предмет оценивания. Так Ш.А. Амонашвили понимает оценку «...как процесс соотнесения хода или результата деятельности с намеченным в задаче эталоном»¹⁰⁷. В.С. Магун, выделяя два класса оценок (эмо-

¹⁰⁷ *Амонашвили Ш.А.* Воспитательная и образовательная функция оценки учения школьников [Текст] / Ш.А. Амонашвили. М., 1984. С. 157.

циональных и рациональных), понимает под оценкой «...психическое отражение ценностей разного порядка» при которых происходит эмоциональные переживания удовольствия или страдания¹⁰⁸. Л.П. Долбаев понимает «...оценивание как измерение свойств предмета и его значимости»¹⁰⁹, допуская и эмоциональные и когнитивные способы оценивания. Н.А. Батуриин в обосновании сущности оценки вкладывает «...представления об оценивании как об особой форме психического отражения объективных отношений (в основном между субъектом и объектом) и об оценке как об отображении этих отношений в специфической форме»¹¹⁰.

Реально существующее многообразие специфических видов оценки затрудняет разработку общих представлений о сущности оценки как психического явления. Наиболее принципиальные различия существуют между тремя родами оценок, связанных с отражением объект-объектных, субъект-объектных и субъект-субъектных отношений. Исследованы они далеко не в равной степени. В философских дисциплинах «собственно оценками» считаются только оценки второго и третьего рода, а оценки первого рода признаются таковыми только в «широком смысле»¹¹¹. В психологии же такие оценки считаются вполне полноценными. Более того, понять сущность оценок второго и третьего рода значительно проще, если рассматривать их в едином ключе с оценками первого рода.

Оценки первого рода, или оценки в «широком смысле» человек использует тогда, когда ему необходимо дать характеристику интенсивности ощущений, временной длительности, величины предметов и явлений. При

¹⁰⁸ *Магун В.С.* Потребности и психология социальной деятельности личности [Текст] / В.С. Магун. Л., 1983. С. 32.

¹⁰⁹ *Долбаев Л.П.* К постановке проблемы оценивания в психологии [Текст] / Л.П. Долбаев // Проблема оценивания в психологии. Саратов, 1984. С. 4.

¹¹⁰ *Батуриин Н.А.* Оценочная функция психики [Текст] / Н.А. Батуриин. М., 1997. С. 69.

¹¹¹ *Кондаков Н.И.* Логический словарь [Текст] / Н.И. Кондаков. М., 1971. С. 25.

вербализации таких оценок обычно используются оценочные категории типа: «большой», «длинный», «толстый» и т.д.

По мнению Н.А. Батурина при анализе процесса порождения оценок первого рода можно выявить, что в каждом акте выделяются как бы четыре элемента:

- объект оценки, воспринимаемый непосредственно или «извлекаемый» из памяти;
- некое образование, называемое в различных работах по-разному («эталон», «стандарт», «критерий», «личная шкала», «норматив» и т.д.), для обозначения которого можно предложить обобщающий термин «оценочное основание» или просто «основание»;
- процесс сравнения объекта оценки и оценочного основания;
- отображение в какой-либо форме результата оценивания в оценке-результате¹¹².

Наибольшее значение для общепсихологического анализа проблемы имеет понимание того, что собой представляет оценочное основание, что составляет его содержание и каков принцип его организации. В работах Х. Хелсона и его последователей экспериментально подтверждено положение о том, что при оценке величины любого стимула человек использует определенный вид «личной шкалы», относительно «средней» или нейтральной точки которой («уровня адаптации», по терминологии автора) и производится оценивание. При этом было показано, что формирование «личной шкалы» происходит путем постоянной ассимиляции стимулов, относимых человеком к данному классу, в его индивидуальном опыте¹¹³.

¹¹² Батурин Н.А. Проблема оценивания и оценки в общей психологии [Текст] / Н.А. Батурин // *Вопр. психологии*. 1989. № 6. С. 81–89.

¹¹³ *Helson H. Adaptation level theory* [Text] / H. Helson. N.Y., 1964.

Важную информацию о строении оценочного основания представляют исследования, в которых рассматриваются способы повышения точности органолептической оценки качества продукции. Для этого у контролеров ОТК оценочное основание специально формируется в процессе обучения технике оценивания за счет знакомства с совокупностью эталонных объектов. В итоге оно представляет собой «ряд эталонов, изменяющихся по одному определенному признаку...»¹¹⁴. Представляет интерес также анализ искусственных оценок, используемых в психофизике как методический прием при решении задач субъективного шкалирования. В таких оценках основание может задаваться в готовом виде и произвольно меняться экспериментатором.

Приведенные данные и исследования свидетельствуют о том, что чаще всего оценочное основание – это совокупность представлений о степени выраженности какого-либо свойства предметов и явлений, которая «накоплена» в процессе социализации и в индивидуальном опыте взаимодействия с предметами и явлениями, относимыми субъектом к одному классу, и которая нечетко упорядочена по принципу превосходства в степени выраженности данного свойства в процессе шкалирования. Совокупность таких представлений может объединяться в целостное представление о нормальном, типичном, среднем, должном предмете или явлении. В наиболее простом случае оценочное основание это представление о единичном, но действительно эталонном объекте, признанном таковым на основе индивидуального или социального опыта. Таким образом, анализ исследований по проблеме оценивания и оценок позволяет сделать следующие **выводы:**

- понятие «оценка» рассматривается многими науками, существующие многообразие специфических видов оценки затрудняет разработку

¹¹⁴ Козловский С.М. Роль эталонов в психофизических измерениях [Текст] / С.М. Козловский // *Вопр. психологии*. 1985. № 4. С. 102–109.

общих представлений о сущности оценки как психического явления;

- «оценка» как общенаучный термин многозначен, выступает как процесс и как результат;

- в психологии и философии принципиальные различия существуют между тремя родами оценок связанных с отражением объект-объектных, субъект-объектных и субъект-субъектных отношений;

- процесс оценивания в общем виде включает: отражение предмета оценки; оценочное основание; сравнение предмета с основанием, результатом чего и является оценка, результата оценивания в оценке-результате.

4.2. Оценка в структуре психологического сопровождения субъектов предпринимательской деятельности

Основной целью психологического сопровождения субъектов предпринимательской деятельности является создание условий для реализации их потенциальных возможностей в процессе осуществления деятельности, а также профессионального и личностного роста.

Субъекты предпринимательской деятельности, как правило, характеризуются проявлением высокого уровня активности личности, ее продуктивности, профессиональным оптимизмом. Но и здесь возникают определенные трудности, барьеры, преодоление которых требует психологической помощи и поддержки.

Среди психологических ограничений и затруднений в первую очередь следует отметить сильные акцентуации характера, плохо контролируемые и имеющие негативную направленность. Они отрицательно влияют на систему отношений личности, оценок и самооценок, делая их неадекватными, что сказывается на уровне и направленности активности лично-

ности. Серьезными психологическими ограничениями для раскрытия потенциала являются сильные внутриличностные конфликты, причины которых субъектом не осознаются. Они приводят к дезинтеграции и дезадаптации личности и проявляются в деятельности, общении, взаимодействиях, системе отношений. Психологическими затруднениями являются и отрицательные психологические установки на собственные потенциальные возможности, условия их реализации, которые сформировались под влиянием социального окружения или людей, с которыми осуществляются общение и взаимодействие. Существуют и критические возрастные периоды, в рамках которых реализация личностного потенциала затруднена, а также возрастные и гендерные ограничения.

Поэтому в задачах психологического сопровождения акцент должен быть сделан на выявлении барьеров, препятствующих профессионально-личностному развитию, коррекции профессиональных деформаций, преодолении профессиональных и возрастных кризисов на основе проектирования позитивной жизненной стратегии.

Психологическое сопровождение субъектов предпринимательской деятельности целесообразно осуществлять последовательно в соответствии со следующими этапами:

- анализ целей и задач продуктивного выполнения конкретной профессиональной деятельности с учетом перспектив профессионального становления субъекта;
- разработка прогнозных моделей деятельности и личности;
- подбор диагностических методик и процедур экспертного мониторинга профессионального развития субъекта;
- отбор и конструирование психотехнологий развития профессионально-личностного потенциала работников в контексте выполняемой деятельности;

- обеспечение профессионального самосохранения и психологической безопасности работников;

- психологическое содействие в преодолении трудностей объективного и субъективного характера, решении сложных конфликтных ситуаций, установлении эмоционально благополучных взаимоотношений, преодолении блокаторов профессиональной деятельности и пр.;

- разработка обоснованных предложений по профессиональному и личностному развитию субъектов предпринимательской деятельности.

Обобщая рассмотренные направления, необходимо отметить, что научно обоснованная психодиагностика является важным этапом в осуществлении психологического сопровождения субъектов предпринимательской деятельности. Она помогает выявить содержание проблем и трудностей, которые препятствуют его профессионально-личностному росту. Само разрешение выявленных проблем в дальнейшем будет осуществляться в процессе психологического просвещения, индивидуального и группового консультирования, а также коррекционной деятельности специалистами службы психологического сопровождения.

Результаты оценочных процедур субъектов предпринимательской деятельности на различных этапах их профессионального становления имеют важную научно-практическую ценность в реализации *экспертного мониторинга* профессионально-личностного потенциала.

В структуре экспертного мониторинга профессионально-личностного потенциала выделяются следующие этапы:

- Разработка и апробация прогностической и нормативной моделей предпринимательской деятельности.

- Подготовка исследовательско-диагностических и экспертных процедур социально-психологического анализа и прогнозирования структурных компонентов профессионально-личностного потенциала и результа-

тивности предпринимательской деятельности в соответствии с выработанными критериями и показателями.

- Создание и использование инструментария и методик развития личностного потенциала субъектов предпринимательской деятельности.
- Подготовка предпринимателей к творческому использованию продуктивных технологий в повседневных и нестандартных условиях.
- Выработка оптимального алгоритма продуктивной коммуникации в контексте их профессионального и жизненного пространства.
- Разработка механизма гармонизации целей и задач предпринимательской деятельности с интересами и потребностями социальных субъектов.

В контексте рассмотренных выше направлений работы с субъектами предпринимательской деятельности представляется также необходимым формирование аутопсихологической компетентности и их психологической культуры. При этом необходимо отметить, что первоначально речь должна идти не столько о психологической культуре, сколько об элементарной психологической грамотности, затем о психологической компетентности, которая формируется по мере профессионального развития, обогащения социального опыта и является составляющей профессиональной компетентности. И, наконец, при достижении высших ступеней профессионализма возникают условия для проявления такой составляющей профессионально-личностного развития, как психологическая культура. Подлинная психологическая культура субъекта предполагает культуру его убеждений, переживаний, представлений, проявляющуюся в отношении к самому себе, миру и выполняемой деятельности.

Аутопсихологическая компетентность имеет ключевое значение для осуществления прогрессивного личностно-профессионального развития. От ее уровня зависит качество самоанализа, адекватность самооценки,

уровень саморегуляции, самоэффективность и другие важнейшие свойства. Аутопсихологическая компетентность рассматривается как готовность и способность личности к целенаправленной психической работе по изменению свойств личности, ее поведения, деятельности и отношений в сторону прогрессивного личностно-профессионального развития.

Аутопсихологическая компетентность формируется на основе способности к целенаправленной ориентации во внутриличностном пространстве и проявляется в умении личности использовать и развивать собственные ресурсы. В связи с этим она является результатом особого рода психологической деятельности, относящейся к классу внутриличностной деятельности, предметом которой выступает саморазвитие и самосовершенствование человека¹¹⁵.

Содержание аутопсихологической компетентности может быть представлено с системных позиций и описано посредством характеристики следующих структурных компонентов:

- рефлексивный компонент, включающий способность осуществлять адекватную самооценку и эффективный самоконтроль;
- проективный компонент как способность осуществлять планирование развивающей самопреобразующей деятельности;
- интрокоммуникативный компонент, проявляющийся в способности осуществлять целенаправленные внутриличностные изменения;
- конструктивный компонент, проявляющийся в способности осуществлять целенаправленные внутриличностные изменения;
- организаторский компонент как способность наращивать собственные ресурсы для саморазвития;

¹¹⁵ *Афанасьева Н.В.* Когнитивные способности в структуре аутопсихологической компетентности госслужащего [Текст] / Н.В. Афанасьева, Л.А. Степнова // Акмеология. 2005. № 2. С. 32–40.

- прогностический компонент как способность предвосхищать ключевые моменты своего развития¹¹⁶.

Таким образом, развитие аутопсихологической компетентности реализуется преимущественно во внутриличностном пространстве с выходом в межличностное. Формирование данного вида компетентности осуществляется с использованием психотехнологий, применяемых в индивидуальной и групповой работе, которые направлены на повышение уровня этического и экологического самосознания, оптимизацию процесса личностного и профессионального развития. При этом акцент делается на личностных свойствах, позволяющих организовать активность человека в направлении самопознания, самоконтроля и самоуправления. Эти процессы являются средствами управления внутренним миром человека, обеспечивают понимание собственных индивидуально-типологических особенностей и помогают ориентироваться в интраиндивидуальном и внутриличностном пространствах. Формирование способности к грамотному использованию биологических ресурсов позволяет работникам в дальнейшем активно влиять на собственные функциональные состояния и тем самым повышать стрессоустойчивость и работоспособность.

4.3. Психологические условия развития профессионально-личностного потенциала предпринимателей

В процессе интенсивного взаимодействия субъекта предпринимательской деятельности с социально-экономическим пространством происходит формирование его социальной зрелости, усложняется структура и углубляется содержание личностного потенциала, происходит приобретение себя в социальном мире. Это связано с тем, что становление человека

¹¹⁶ Деркач А.А. Развитие аутопсихологической компетентности государственных служащих [Текст] / А.А. Деркач, Л.А. Степнова. М., 2003.

как активного субъекта жизнедеятельности сопровождается формированием особой смысловой сферы, отражающей зрелость субъективного ценностного фундамента. В концепциях самоактуализации А. Маслоу, самоподкрепления и самоэффективности А. Бандуры обозначен уникальный эффект трансформации накопленного жизненного опыта в своеобразные метаспособности, переводящие человека на определенной ступени развития в новые отношения с жизнью – из режима жесткого следования ее предписаниям в режим более свободных отношений, из отношений детерминации в отношения (само)становления, развертывающих самость человека в его развитии. Эти трансформации обеспечивают субъекту сравнительно независимый и качественно более высокий уровень функционирования. Механизмы таких качественных перестроек пока полностью не описаны, но для нас интерес представляют условия их реализации: средний возраст, наличие профессионального и иного жизненного опыта, драматизм жизненного пути (возможно связанный с социальными конфликтами или профессиональными неудачами), своеобразие жизненных целей, ценностей и пр.

Человек, реализуя субъектную позицию в предпринимательской деятельности, постоянно испытывает потребность состояться, самовыразиться, которая выступает как реально действенная форма развертывания и расширения его потенциальных возможностей. Потребность состояться как главная потребность (по Мамардашвили) человека выражается объективно в хорошо наблюдаемом феномене активности его поведения, обусловленной не только материальными стимулами и даже признанием его значимости другими, но и тем их признанием, которое утверждает человека как действенного субъекта в собственных глазах.

По мере развития у субъекта предпринимательской деятельности формируется такая система самопрезентации в мире, которая позволяет достигнуть наивысших результатов самореализации в качестве субъекта

своей жизни. Стремление к согласованию знаний о себе и о мире, необходимость гармонизации этих знаний является причиной изменения как внутреннего мира человека, так и его жизни. На протяжении всего жизненного пути человек пытается обрести, обретает и вновь теряет согласованность «внутреннего мира» и «мира внешнего», что переживается им как обретение или утрата гармонии в собственной личности и в собственной жизни¹¹⁷. Это ощущение является неотъемлемым атрибутом индивидуальности, внутренним критерием личностной целостности. Достижение ощущения целостности как результата зрелости личности есть результат поэтапного и последовательного развития самосознания. Во взаимодействии с миром, в преобразовании окружающей действительности, в разрешении экзистенциальных противоречий собственного бытия человек обретает свое целостное Я. Таким образом, развитие личностной целостности является одним из важнейших условий развития личностного потенциала¹¹⁸.

Основным психологическим механизмом развития личностного потенциала является творчество. В акте творчества субъект как бы заново воссоздает окружающий мир сообразно своему Я. Кроме того, особое направление творчества человека – это созидание им себя, своего внутреннего мира, собственной душевной жизни¹¹⁹. Творческий прорыв в новое осуществляется не только за счет изменения себя, саморазвития, субъектного роста, но и за счет деятельности субъекта как деятельности социально значимой, в которой он переходит через себя¹²⁰. При этом активная преоб-

¹¹⁷ Купченко В.Е. Преодоление жизненных противоречий лицами различного типа ответственности в период зрелости [Текст] / В.В. Купченко // Психология зрелости и старения. 2008. № 3. С. 5–15.

¹¹⁸ Бодаев А.А. Вершина развития взрослого человека: характеристики и условия достижения [Текст] / А.А. Бодаев. М., 1998. - 283 с.

¹¹⁹ Шадриков В.Д. Мир внутренней жизни человека [Текст] / В.Д. Шадриков // Психология: Журнал Высшей школы экономики. 2004. Т. 1. № 1. С. 5–20.

¹²⁰ Деркач А.А. Развитие в акмеологии и акмеологическое развитие в структуре онтогенеза [Текст] / А.А. Деркач, Э.В. Сайко // Мир психологии. 2007. № 2. С. 43–55.

разовательная деятельность справедливо связывается с феноменом надситуативной активности.

Традиционно под надситуативной активностью понимают активность, выходящую за пределы адаптации к наличным или предполагаемым требованиям ситуации. В.А. Петровский под надситуативной активностью подразумевает такую активность, когда человек свободно и ответственно ставит перед собой цели, избыточные по отношению к исходным требованиям ситуации¹²¹. Такая субъектная, внешне не мотивированная активность проявляется, прежде всего, в творчестве. И в таком случае, с одной стороны, в процессе творчества личность осознает и переживает целостность своего жизнетворчества как реализацию своей неповторимости, уникальности, с другой – личность воплощает себя в различных видах деятельности, в разнообразных плоскостях социального бытия.

Многочисленные данные из психологии развития и психологии творчества позволяют продемонстрировать две стратегии творческой самореализации в профессиональной деятельности – профессиональной концентрации и равномерного распределения (балансировки) профессионально-личностного потенциала между различными сферами жизни человека. При этом стратегия концентрации профессионально-личностного потенциала в профессиональной деятельности позволяет достигнуть максимального результата в относительно короткие временные промежутки. То есть временный дисбаланс необходим человеку для достижения максимального результата в реализации отдельных, актуальных в данный период сфер жизнедеятельности (например, профессиональной). Однако в масштабе всей жизни личность, как правило, стремится сбалансировано распределить собственные ресурсы в различных сферах жизни¹²². В частности, в

¹²¹ *Петровский В.А.* Психология неадаптивной активности [Текст] / В.А. Петровский. М., 1992.

¹²² *Марков В.Н.* Механизмы реализации потенциала в контексте акмеологии развития [Текст] / В.Н. Марков // Мир психологии. 2007. № 2. С. 61–73.

психологии творчества известна восходящая к М. Зощенко типология творцов, в соответствии с которой выделяются люди, прожившие недолгую, эмоционально насыщенную жизнь, и творцы-долгожители¹²³. Причиной относительно короткой жизни творца выступает гиперконцентрация собственных возможностей на предмете профессиональной деятельности, долгожители же, наоборот, равномерно распределяют (балансируют) свой профессионально-личностный потенциал на основе высокой саморегуляции, интеллекта и рефлексии.

В заключении необходимо отметить, что не психические ресурсы и не социальная ситуация сами по себе, а субъект, обладающий психикой и способный к интеграции в социальное пространство творит историю, в том числе собственную историю как субъекта профессиональной деятельности в поле функционирования противоречивого, многоаспектного и неоднозначно трактуемого бытия.

¹²³ См.: Дружинин В.Н. Психология общих способностей [Текст] / В.Н. Дружинин. М., 1995.

Заключение

Развитие малого и среднего бизнеса в Уральском регионе обуславливает необходимость решения целого комплекса социально-экономических проблем: избыточные административные барьеры, недоверие граждан к государственной политике в сфере предпринимательства, недостаточный уровень предпринимательской культуры и предприимчивости у начинающих предпринимателей. В связи с этим психологическое сопровождение развития малого и среднего бизнеса в Свердловской области имеет большую практическую ценность.

В монографии обобщены теоретико-методологические основы изучения профессионально-личностного потенциала, субъективные предпосылки его развития у субъектов предпринимательской деятельности, определены критерии и описаны психологические механизмы данного процесса. Большое внимание уделено особенностям поэтапной организации психологического сопровождения субъектов индивидуальной предпринимательской деятельности. Показано, что основной целью психологического сопровождения субъектов предпринимательской деятельности является создание условий для реализации их потенциальных возможностей в процессе осуществления деятельности, а также профессионального и личностного роста.

В качестве важного этапа реализации психологического сопровождения предпринимателей рассмотрена научно обоснованная психодиагностика, направленная на выявление содержания проблем и трудностей, которые препятствуют профессионально-личностному росту. В структуре психодиагностического этапа сопровождения рассмотрено значение экспертного мониторинга на основе результатов оценочных процедур субъектов предпринимательской деятельности.

Работа может быть полезна педагогам и слушателям факультетов повышения квалификации, специалистам, занятым вопросами профконсультации.

Зеер Эвальд Фридрихович
Павлова Анна Михайловна

Профессионально-личностный потенциал
субъектов предпринимательской деятельности

Монография

В авторской редакции

Компьютерная верстка А.М. Павловой

Подписано в печать 22.09.09 г. Формат 60x84/16. Бумага для множ. аппаратов. Печать плоская. Усл. печ. л. 6,5. Уч.-изд. л. 4,72. Тираж 300 экз. Заказ № 408
