

Влияние профессиональной составляющей образа мира на формирование образа Я*

Общая характеристика работы

Актуальность исследования проблемы профессионального самосознания и условий его формирования определена тем, что его адекватное строение и выраженность в целом определяют эффективность процесса профессионализации, помогают нивелировать стихийность процесса развития профессионала, сократить вероятность профессионально обусловленных деструктивных изменений, сгладить ситуацию переживания и преодоления профессиональных кризисов.

На современном рынке труда востребованы не просто специалисты как носители определенного набора профессиональных знаний, умений и навыков, экстраполируемых на любые профессиональные задачи, а профессионалы, отличительной особенностью которых является их характеристика как субъектов профессиональной деятельности, удерживающих ее предметность в многообразии изменяющихся условий и способных к самоактуализации и саморазвитию.

Изучение влияния профессиональной составляющей образа мира на образ Я имеет особую актуальность, поскольку студент, обучающийся по специальности, рассматривает ее как систему отношений к окружающему миру, формирующуюся под воздействием процесса профессионального обучения. Данная система отношений отражается в комплексе представлений о себе как профессионале, образе Я.

В современной психологии труда представлены исследования общих проблем образа мира профессионала. Феномен профессиональной составляющей образа мира является, по мнению исследователей, источником регулирования и саморегуляции активности личности, основой успешного выполнения профессиональной деятельности (Е.Ю. Артемьева, Ю.К. Стрелков, 1988; Е.А. Климов, 1995). В рамках нашего исследования профессиональная составляющая образа мира рассматривается в тесной взаимосвязи с образом Я студентов, что также обуславливает актуальность

* Работа защищена в Казани в 2004 г.

исследования. В психологической науке в контексте вопроса о движущих силах и источниках профессионального развития проблеме самосознания посвящено значительное число работ (Г.В. Акопов, 1989; В.А. Вавилов, А.И. Галактионов, 1990; Е.А. Климов, 1988, 1996; А.К. Маркова, 1996; Т.Л. Миронова, 1999; Ю.П. Поваренков, 1991; А. Bandura, 1977; J.Z. Holland, 1966; D. Super, 1957 и др.). В рамках нашего исследования образ Я рассматривается как динамичная субъектная характеристика, формирующаяся на протяжении всего процесса профессионального обучения, имеющая особенности структуры на каждом этапе этого процесса.

Цель исследования – изучение особенностей профессиональной составляющей образа мира и ее связи с образом Я студентов на разных этапах обучения по специальности, а также разработка программы психотехнологии формирования образа Я.

Объект исследования – профессиональная составляющая образа мира и профессиональное самосознание студентов.

Предмет исследования – особенности образа Я студентов на разных этапах подготовки во взаимосвязи с профессиональной составляющей образа мира.

Гипотеза исследования: профессиональное самосознание выполняет регулирующую роль в профессиональном развитии человека, результатом которого является образ Я; степень влияния образа мира на формирование образа Я зависит от этапа профессионального обучения; специально организованное формирование адекватного образа мира и образа Я способствует становлению специалиста.

В соответствии с целью и гипотезой исследования определены следующие *задачи*:

1. Систематизировать опыт исследований проблемы образа мира в контексте его профессиональной обусловленности и профессионального самосознания человека с позиции его профессионального развития.

2. Исследовать структуру и уровень выраженности профессиональной составляющей образа мира студентов.

3. Выявить особенности когнитивной составляющей профессионального самосознания студентов с учетом этапа обучения по специальности.

4. Сравнить особенности взаимосвязи профессиональной составляющей образа мира и когнитивной составляющей самосознания в зависимости от этапа обучения.

5. Разработать психолого-педагогическую технологию формирования образа Я студентов.

Теоретико-методологическую базу исследования составляют ведущие положения психологической науки: принцип единства сознания и деятельности (С.Л. Рубинштейн, 1946); положение о взаимной детерминированности сознания и социокультурной среды (А.Г. Асмолов, 1996; Л.С. Выготский, 1984) и конкретизация данного положения о взаимообусловленности самосознания и социально-профессиональной среды (Е.Ю. Артемьева, 1980; Е.А. Климов, 1995, 1996); принципы изучения человека как субъекта профессиональной деятельности (К.А. Абульханова-Славская, 1995; А.В. Брушлинский, 1992). Частным теоретическим основанием работы послужила концепция субъектной профессионализации педагога (Н.С. Глуханюк, 2000).

Основные положения работы, доказываемые автором:

1. Профессиональная составляющая образа мира выступает как основа профессионального развития личности, влияющая на формирование образа Я, трактуемого как комплекс представлений человека о себе как профессионале, включающий целостный образ самой профессиональной деятельности, ее целей, ценностей, средств и способов их реализации.

2. Структура профессиональной составляющей образа мира имеет специфику в зависимости от этапа подготовки (в частности, ее отличительной особенностью к окончанию профессионального обучения является наполняемость событиями, связанными с профессиональной деятельностью, а не событиями личностно-психологического типа).

3. Строение и уровень выраженности параметров образа Я изменяются под влиянием учебного процесса в направлении от раздробленности к целостности.

4. Степень взаимосвязи профессиональной составляющей образа мира с образом Я повышается к окончанию обучения по специальности.

5. Личностно-психологический тренинг, включающий такие основные направления, как исследование характеристик профессионального Я во взаимосвязи с профессиональной составляющей образа мира; формирование профессионального Я; создание ориентационного поля развития и выстраивания долгосрочных личных перспектив, является оптимальным методом формирования адекватного образа Я.

Основное содержание работы

Теоретический анализ феномена образа мира и его влияние на формирование когнитивной составляющей профессионального самосознания раскрывает проблему субъективного отражения человеком окружающей реальности. Общие закономерности построения и функционирования образа мира имеют проекцию в свойствах образа мира профессионала, в особенностях профессионального самосознания.

Анализ проблемы образа мира демонстрирует, что общей для большинства авторов является трактовка образа мира как системы определенных отношений человека к миру (Е.Ю. Артемьева, Ю.К. Стрелков, 1988; А.А. Гостев, 1984; А.Н. Леонтьев, 1979; В.В. Петухов, 1984; С.Д. Смирнов, 1983), ее компонентного состава: значение, смысл, чувственная ткань образа и биодинамическая ткань образа, а также уровни образа мира: поверхностный и семантический слои и слой амодальных структур.

На основании теоретического анализа образ мира определяется как целостная, многоуровневая система представлений человека о мире, других людях, о себе и своей деятельности. Особое внимание в исследовании уделено детерминации образа мира, как внутренней, так и внешней. Под факторами внутренней детерминации понимаются компоненты психической жизни, находящиеся в отношениях взаимообусловленности с феноменом образа мира. Факторы внешней детерминации представляют собой явления окружающего человека внешнего мира, влияющие на формирование, развитие и функционирование образа мира. На основании проведенного анализа было выдвинуто предположение, что особенности профессиональной общности как системы, задающей видение окружающего мира, характеризующейся типичным образом жизни и деятельности ее представителей, в большей степени оказывают влияние на образ Я субъекта как когнитивную составляющую профессионального самосознания.

В работе систематизированы отечественные (Б.Г. Ананьев, 1948; Л.И. Анцыферова, 1981; Л.И. Божович, 1968; Л.С. Выготский, 1982; И.С. Кон, 1984; А.Н. Леонтьев, 1975; В.С. Мерлина, 1970; Ф.Г. Михайлов, 1990; С.Л. Рубинштейн, 1946, 1976; Е.Т. Соколова, 1989; В.В. Столин, 1983; П.Р. Чамата, 1966; И.И. Чеснокова, 1977; Е.В. Шорохова, 1966) и зарубежные концепции понимания сущности проблемы самосознания (А. Адлер, 1927; А. Бандура, 1988; Р. Бернс, 1986; Ч. Кули, 1964;

А. Маслоу, 1971; Д. Мид, 1934; Г. Олпорт, 1955; Ф. Перлз, 1996; К. Роджерс, 1959; Э. Фромм, 1968; К. Хорни, 1942; Э. Эриксон, 1968).

Анализ содержательного наполнения понятия «самосознание» позволил выделить два подхода к его дефиниции: как рефлексию человеком особенностей своего Я и как осознание своего способа жизни, отношений с миром и людьми. Второй подход был принят в исследовании в качестве теоретического основания изучения особенностей когнитивной составляющей профессионального самосознания студентов-психологов и его динамических особенностей.

Строение самосознания представлено единством трех составляющих: когнитивной, аффективной и регулятивной.

Положение о взаимной детерминации сознания и социокультурной среды (А.Г. Асмолов, 1996; Л.С. Выготский, 1984) и его конкретизация в контексте взаимообусловленности самосознания и социально-профессиональной среды (Е.Ю. Артемьева, 1980; Е.А. Климов, 1995) дают основание для выделения в самосознании человека профессионального аспекта.

Вопросу профессионального самосознания посвящено значительное число работ (Е.А. Климов, 1995; А.К. Маркова, 1996; Т.Л. Миронова, 1999; Л.М. Митина, 1990). Анализ подходов отдельных авторов к определению профессионального самосознания показал, что исследователи определяют данный феномен как фактор, детерминанту, условие, ресурс, потенциал, предпосылку, средство: развития личности профессионала, его индивидуальности (Н.Г. Осухова, 1992; А.В. Савчук, 1999); регуляции профессиональной деятельности и обучения (А.А. Бизяева, 1983; Ю.Н. Пароходов, 1986; В.П. Саврасов, 1986); регуляции профессионального развития в целом (Л.М. Митина, 1990, 1995).

Исследователи рассматривают профессиональное самосознание как разновидность самосознания личности, объектом которого выступает сам человек как субъект профессиональной деятельности, осознающий свою принадлежность к профессиональному сообществу. Поскольку базовым основанием понятия «профессиональное самосознание» является самосознание личности, то можно говорить о совпадении общих принципов развития, закономерностей построения и характеристик этих двух категорий. В данной работе профессиональное самосознание рассматривается как самосознание, составляющие феномены которого начинают приобретать про-

фессиональное содержание, участвуя в регуляции профессиональной деятельности, в процессе ее опосредованной передачи смыслов, ценностей и отношений в пространстве профессиональной ситуации.

Таким образом, в качестве основания исследования выступило представление о том, что профессиональное самосознание – это комплекс представлений человека о себе как о профессионале, включающий целостный образ мира; о самой профессиональной деятельности, ее целях, ценностях, средствах, способах и условиях их реализации. Отсюда, эмпирическое исследование особенностей профессионального самосознания осуществлялось в связи с профессиональной составляющей образа мира.

Ряд ученых предлагают рассматривать формирование профессионального самосознания через использование различных форм деятельности, таких, как формализованные индукционные программы и неформализованный мониторинг (О.А. Шиян, 1996), разнообразные семинары (Э.Ф. Зеер, О.Н. Шахматова, 1999; Е.И. Исаев, С.Г. Косорецкий, В.И. Слободчиков, 2000; Л.М. Митина, 1990), традиционные программы повышения квалификации (А.К. Маркова, 1992), супервизорство (Н.С. Глуханюк, 2000), психологическую службу вуза (Р.В. Габдреев, 2001). Формирование профессионального самосознания носит уровневый характер (И.В. Вачков, 2000; А.К. Маркова, 1996; Л.М. Митина, 2000; Г.Н. Сериков, 1997; И.И. Чеснокова, 1977). Мы предполагаем формировать образ Я посредством личностно-профессионального тренинга: через пополняемость знаний о себе как будущем профессионале на основе идеальной модели профессиональной деятельности.

В работах разных авторов уделяется значительное внимание феномену образа мира профессионала (Е.Ю. Артемьева, Ю.К. Стрелков, 1988; Е.М. Борисова, Г.П. Логинова, 1991; Е.А. Климов, 1995, 1996; В.Ф. Петренко, 1988; И.Б. Ханина, 1990), приводятся данные о компонентах его структуры, функциях, возникновении и развитии этого явления. Несмотря на различия в подходах к определению данного феномена, взгляды большинства исследователей сходны в том, что профессиональная составляющая образа мира – это система отношений человека к объектам окружающего мира, сформированная под воздействием профессии, в процессе принятия ее. Встречаются представления о структуре профессиональной составляющей образа мира, но единого взгляда на данную проблему не существует. В нашем исследовании мы опираемся на структуру

профессиональной составляющей образа мира, представленную как совокупность семи планов. В ходе эмпирического исследования изучался компонентный состав крупного плана: образ объекта, образ субъекта (образ Я) и образ объектно-субъектных отношений. Мы предполагаем, что степень влияния профессиональной составляющей образа мира на образ Я изменяется в процессе профессионального обучения, профессионального становления личности.

Психологические особенности содержания, структура и виды профессиональной деятельности психолога рассматриваются в работах Г.С. Абрамовой, 1994; Н.А. Аминова, М.В. Молоканова, 1992; А.А. Бодалева, 1996; А.Ф. Бондаренко, 1999; Е.А. Климова, 1995; А.К. Марковой, 1996; Е.С. Романовой, 1992. Основываясь на принципах психологической теории деятельности, мы установили, что особенность деятельности психолога заключается в том, что она является сложноорганизованной и состоит из нескольких взаимосвязанных между собой видов, имеющих общие компоненты. Отдельные виды деятельности различаются по форме, способам осуществления, временной и пространственной характеристикам, функциональной направленности.

Определены два подхода к исследованию генезиса профессиональной деятельности: первый заключается в изучении последовательной смены тесно связанных, следующих друг за другом этапов развития деятельности, представляющих единое непрерывное движение. Второй подход основан на предположении о том, что генезис деятельности детерминируется выращиванием ее предмета, которое начинается с процесса его осмысления и освоения еще в недрах учебно-профессиональной деятельности. Идеальная модель профессиональной деятельности психолога и психологическая практика рассматриваются нами как регулирующие начала подготовки к профессиональной деятельности.

В результате систематизации исследовательского поиска по проблеме влияния профессиональной составляющей образа мира на образ Я в качестве оснований исследования приняты следующие представления: профессиональная составляющая образа мира – это система отношений человека к объектам окружающего мира, сформированная под воздействием профессии, в процессе принятия ее; субъект характеризуется совокупностью деятельностей и мерой их продуктивности (Б.Г. Ананьев, 1980) и этапным характером становления субъекта (К.А. Абульханова-Славская,

1985; 1989; 1991; 1995; А.В. Брушлинский, 1994; Б.Ф. Ломов, 1984; В.А. Петровский, 1993; 1996). Поэтому эмпирическое исследование влияния профессиональной составляющей образа мира на формирование образа Я осуществлялось на протяжении всего профессионального обучения.

Организация и методы исследования

Эмпирическая часть работы по форме организации являлась сравнительным исследованием по методу поперечных срезов. Экспериментом было охвачено 313 студентов, составивших пять подвыборок (таблица).

Таблица

Характеристика выборки участников исследования

Подвыборка	Пол, %		Возраст, лет		
	Мужской	Женский	Размах	Среднее	Мода
Студенты 1-го курса	16,4	83,6	17 – 19	17,5	17
Студенты 2-го курса	15,9	84,1	18 – 19	18,5	18
Студенты 3-го курса	17,1	82,9	19 – 21	20	19
Студенты 4-го курса	17,4	82,6	21 – 23	22	21

В работе были использованы:

1) методики изучения профессиональной составляющей образа мира – методика «Образ мира профессионала» (Е.А. Климов, 1995) и методика «Психологическая автобиография» (Л.Ф. Бурлачук, Е.Ю. Коржова, 1998), с целью уточнения компонентного состава профессиональной составляющей образа мира;

2) методики изучения особенностей профессионального самосознания – методика «Профессиональное самосознание учителя» (А.В. Савчук, Г.С. Гасанов, 1999), для изучения особенностей когнитивной составляющей профессионального самосознания студентов, а также разработанная нами методика «Образ Я психолога»;

3) математико-статистические методы обработки результатов исследования – вычисление дескриптивных статистических данных, анализ дос-

товерности различий между независимыми выборками (по t-критерию Стьюдента), корреляционный анализ (метод Пирсона).

В качестве вспомогательного метода был применен контент-анализ как процедура качественно-количественной обработки текстовой информации. Для количественной обработки данных использовался пакет прикладных программ корпорации StatSoft ink. – SPSS 10,5 для среды Windows.

Критериями адекватности выбора и возможности применения методов сбора эмпирических данных являлись теоретические основания данной работы, содержание поставленных цели и задач, характеристики предмета исследования, учет возможностей и ограничений методик, их точности и надежности измерения, а также объективные условия и существующие возможности проведения исследования.

Результаты исследования и их обсуждение

Исследование сформированности профессиональной составляющей образа мира студентов показало, что выраженность природной и социальной составляющих образа мира у студентов всех курсов различается несущественно. В качестве основного метода обработки самоописаний применялся контент-анализ. Всего в процессе контент-аналитической обработки информационных текстов были выделены: 451 смысловая единица – у студентов 1-го курса, 478 смысловых единиц – у студентов 2-го курса, 589 смысловых единиц – у студентов 3-го курса, 574 смысловых единиц – у студентов 4-го курса и 658 смысловых единиц – у студентов 5-го курса, характеризующих компоненты образа мира. Образ мира студентов представлен наибольшей выраженностью социальной составляющей (70,5; 71,8; 72,6; 73,7; 73,9% индикаторов категорий соответственно), характеризующейся событиями, относящимися к изменениям социальной среды (учеба, повышение квалификации, работа) и событиями личностно-психологического типа, относящимися к своему Я и межличностным отношениям. Природная составляющая образа мира наименее выражена (29,5; 28,2; 27,4; 26,3; 26,1% соответственно) и представлена событиями, связанными с окружающей средой и проблемами мироздания.

Отличительной особенностью профессиональной составляющей образа мира студентов 1–2-го курсов выступает то, что в их системе пред-

ставлений главенствующее место занимают события, связанные с осознанием принадлежности к коллективу, общения с друзьями, отношений с родителями; в большинстве случаев студенты не относят себя к профессиональному сообществу, отличаются отсутствием представлений о себе как профессионале и не связывают свое будущее с профессиональным ростом. Особенностью профессиональной составляющей образа мира студентов 3-го курса является ее наполняемость событиями, связанными со значимыми событиями в жизни профессионального сообщества (посещение мастер-классов, выступление на научных студенческих конференциях). Профессиональная составляющая образа мира наиболее выражена у студентов 4–5-го курса и представлена событиями, относящимися к изменениям социальной среды (планирование учебы в аспирантуре, обучение на курсах повышения квалификации, поиски работы) и событиями личностно-психологического типа (осознание себя специалистом, оказание психологической помощи другим и др.).

Конкретизация содержания событий по их виду подтверждает, что студентов 1-го и 2-го курсов волнуют складывающиеся отношения в коллективе, в микрогруппах. На этом этапе обучения студенты меньше размышляют о том, что полученные знания являются основой для профессионального роста, не осознают необходимости развития у себя профессионально важных качеств. Для студентов 3-го курса характерно осознание своих личных особенностей в соответствии с профессиональными требованиями. Студенты 4–5-го курсов уделяют много внимания событиям, связанным с профессиональным обучением. Полученные знания находят свое применение на практике: студенты, обучаясь в вузе, начинают работать по специальности. Они осознают наличие у себя профессионально важных качеств психолога, планируют повышение квалификации. Таким образом, в исследовании подтверждено предположение о детерминированности образа мира принадлежностью к профессиональному сообществу, причем характер этой обусловленности имеет ярко выраженные особенности, соответствующие этапам профессионального обучения.

Результаты сформированности когнитивной составляющей профессионального самосознания – образа Я студентов – выявили, что наиболее низкий уровень выраженности показателей профессионального самосознания – у студентов 1-го и 2-го курсов (показатели осознания профессионального своеобразия, профессиональной типичности и профессиональной

самореализации). Полученные данные демонстрируют, что с 3-го курса повышается уровень осознанности профессионального Я. Для студентов 4-го и 5-го курсов характерно осознание своих индивидуальных, личностных свойств в соответствии с нормами и ролями, предписанными профессиональной деятельностью психолога, и способов самореализации в профессиональной деятельности. Этот факт позволяет говорить о том, что на рост осознания себя субъектом профессиональной деятельности психолога оказывают влияние процесс обучения по специальности «Педагогика и психология» и возможность применения полученных теоретических знаний на практике.

Исходя из полученных данных, на основе интегрального параметра профессионального самосознания – образа Я – были выделены две группы студентов: с высоким и низким уровнем сформированности образа Я.

В первую группу вошли 20,4% студентов 1-го курса, 28,3% – 2-го, 52,4% – 3-го, 76,2% – 4-го и 78,9 % – 5-го курса, имеющих высокий уровень сформированности образа Я. Для студентов с высоким уровнем развития образа Я в большей степени характерна опора на себя. Они понимают свою ответственность за события, происходящие с ними в связи с профессиональной деятельностью (за организацию и результаты собственной деятельности), самостоятельно прогнозируют свой профессиональный рост. У таких студентов отмечаются более высокие показатели академической успеваемости. Для студентов с высоким уровнем развития когнитивной составляющей профессионального самосознания более характерны поглощенность своими делами, погруженность в свои мысли, увлеченность идеями и фантазиями, богатое воображение. Они глубже интересуются теоретическими и мировоззренческими проблемами, чаще бывают недовольны достигнутым. Отличаются большой напряженностью внутреннего мира, что несколько снижает значимость внешних ценностей и реальных событий и порождает относительное безразличие к практическим вопросам и повседневным делам, а значит, и большую независимость. Такие студенты меньше заботятся о том, чтобы быть похожими на других, отличаются более самобытным мировоззрением и своеобразным поведением. Студенты данной группы осознают наличие и степень сформированности у себя профессионально важных качеств психолога, стремятся к их совершенствованию. Показатель «Я-реальное» близок по значению с показателем «Я-идеального».

Вторую группу составили 79,6% студентов 1-го курса, 71,7% – 2-го, 47,6 % – 3-го, 28,8% – 4-го и 21,1% – 5-го курса, имеющих низкий уровень сформированности образа Я. Студенты с низким уровнем развития когнитивной составляющей профессионального самосознания более практичны, реалистичны, избегают всего необычного. В поведении их отличает спокойствие, твердость, прозаичность. Они более уравновешены, приземлены, лучше умеют разбираться в житейски важных вещах, более надежны в решении практических вопросах, но им может не хватать воображения и находчивости. Для таких студентов характерна пассивность и покорность в отношении к внешнему миру, уступчивость, неверие в свои способности, осторожность и робость в поведении. Я-реальное имеет большое расхождение с Я-идеальным. Студенты данной группы недостаточно осознают принадлежность к своему профессиональному сообществу, не осознают необходимости в развитии у себя профессионально важных качеств психолога.

Таким образом, подтверждено предположение о том, что осознание профессионального образа Я подвержено динамике: степень осознания возрастает к окончанию профессионального обучения, причем строение профессионального самосознания отличается структурированностью и целостностью на последних этапах обучения.

Исследование взаимосвязи профессиональной составляющей образа мира и образа Я показало, что профессиональная составляющая положительно связана с осознанием своего профессионального Я. Сравнимые группы испытуемых отличаются друг от друга общим количеством значимых корреляций (рис. 1, 2), которые качественно более полно и гармонично представлены в выборке студентов 4-го и 5-го курсов.

Профессиональная составляющая образа мира студентов 1-го и 2-го курсов напрямую взаимосвязана с интегральным показателем образа Я. Наибольшее количество прямо пропорциональных связей отмечено между профессиональной составляющей образа мира и осознанием выраженности в профессии своих личных свойств, суммарным показателем осознания своего профессионального Я, с показателями профессионального «Я-реальное» и «Я-идеальное». Меньшее количество взаимосвязей прослеживается у таких показателей, как «осознание выраженности в профессии своих социальных свойств», «осознание в профессии своих индивидуальных свойств» и «осознанием профессиональной самореализации».

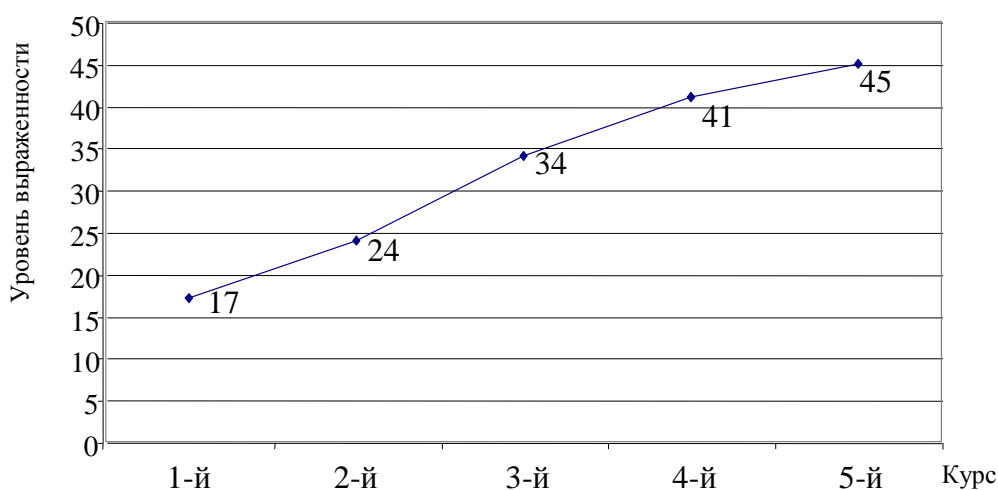


Рис. 1. Динамика корреляционных связей между параметрами образа мира и показателями образа Я

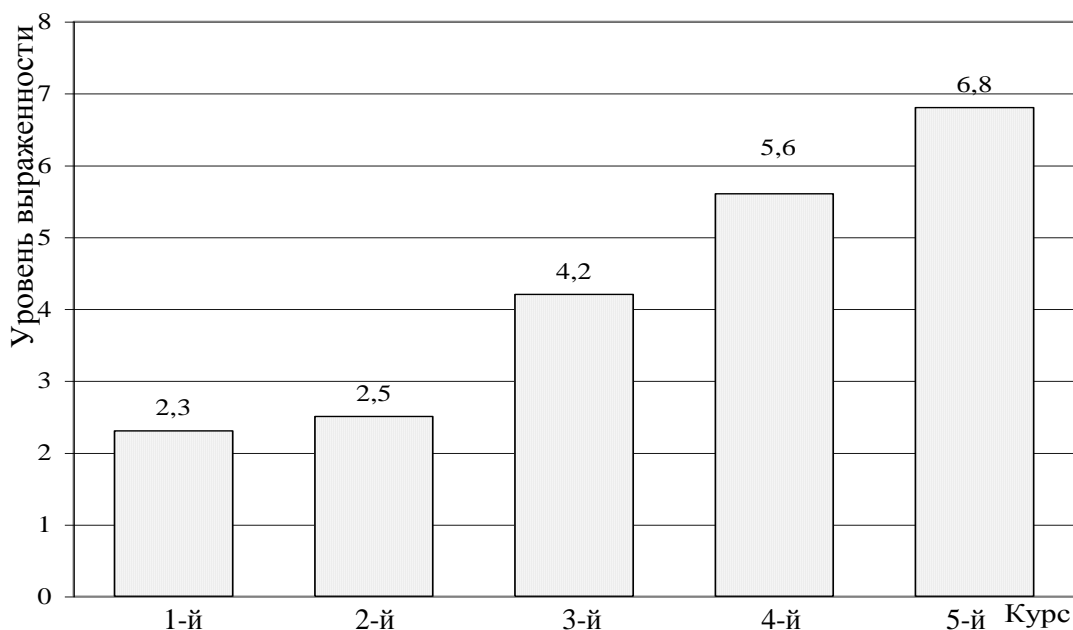


Рис. 2. Динамика значимости корреляционных связей между параметрами образа мира и показателями образа Я

Осознание профессиональной типичности студенты 1-го курса связывают с учебой как видом событий ($r=0,44$ при $p > 0,05$). Показатель осознания профессионального своеобразия наблюдается в группе студентов 2-го курса.

Показатели профессиональной составляющей образа мира студентов 4-го и 5-го курсов представлены включенностью в условия обучения по

специальности, событиями, связанными с жизнью профессионального сообщества (посещение методических объединений, семинаров, участие в мастер-классах практикующих психологов, в конференциях), событиями, связанными с повышением профессионального уровня (планирование поступления в аспирантуру). Положительно влияют на показатели образа Я: осознание профессионального своеобразия, профессиональной типичности, самореализации в профессии, суммарный показатель профессионального Я и показатели «Я-реальное» и «Я-идеальное». Сравнительный анализ характера связей позволил выделить следующую общую особенность: большинство параметров профессиональной составляющей образа мира связано с одними и теми же показателями образа Я у студентов всех пяти курсов.

Представленный выше анализ связей, в данном случае, дает основание утверждать, что наиболее сенситивными по отношению друг к другу выступают осознание принадлежности к профессиональному сообществу и показатели профессионального «Я-реальное» и «Я-идеальное». Чем выше степень осознания принадлежности к профессиональному сообществу, тем, соответственно, выше степень осознания себя субъектом профессиональной деятельности.

Таким образом, полученные в эмпирическом исследовании результаты доказывают влияние профессиональной составляющей образа мира на формирование образа Я студентов-психологов.

Проанализированы методологические основания создания психолого-педагогической технологии, определены основания применения ее в образовательном процессе, обусловленные выявленными в эмпирическом исследовании результатами сформированности профессионального Я. Сравнительный анализ методов формирования образа Я позволил выделить личностно-профессиональный тренинг как наиболее продуктивный метод психологического сопровождения студентов в процессе профессионального образования.

Исходя из понимания личностно-профессионального тренинга как комплексного метода, обеспечивающего условия для принятия оптимальных решений в различных ситуациях жизненного выбора, мы выделили основные направления: исследование характеристик профессионального Я во взаимосвязи с профессиональной составляющей образа мира, формиро-

вание адекватного образа Я, создание ориентационного поля развития и выстраивания долгосрочных личных профессиональных перспектив.

Основные результаты исследования

1. Систематизация исследовательского поиска по проблемам профессиональной составляющей образа мира и профессионального самосознания позволила содержательно определить понятия «профессиональная составляющая образа мира» и «когнитивная составляющая профессионального самосознания – образ Я», а также разработать их теоретические модели.

2. В исследовании установлен своеобразный характер строения и уровня выраженности профессиональной составляющей образа мира в зависимости от этапа профессионального обучения. В данной системе представлений у студентов 1-го и 2-го курсов главенствующее место занимают события, относящиеся к личностно-психологическому типу (студенты не относят себя к профессиональному сообществу, отличаются отсутствием представлений о себе как профессионале и не связывают свое будущее с профессиональным ростом); у студентов 3–5-го курсов профессиональная составляющая представлена событиями, относящимися к изменениям социальной среды (события, связанные с учебой, повышением квалификации, работой) и событиями личностно-психологического типа. У студентов 4-го и 5-го курсов события, связанные с профессиональным ростом, учебой, количественно больше представлены.

Таким образом, в исследовании подтверждено предположение о детерминированности образа мира принадлежностью к профессиональному сообществу, причем характер этой детерминации имеет ярко выраженные особенности, соответствующие этапам профессионального обучения.

3. Когнитивная составляющая профессионального самосознания обнаруживает разный уровень выраженности отдельных показателей образа Я студентов в зависимости от этапа обучения. С переходом на старший курс обучения у студентов возрастает осознание профессионального своеобразия, профессиональной типичности, выраженность профессиональной самореализации, показатель «Я-реальное» приближается к показателю «Я-идеальное». Своеобразие строения образа Я студентов в зависимости

от этапа обучения характеризуется целостностью и структурированностью в количественном и качественном отношении.

Осознание своего профессионального образа Я подвержено динамике: для студентов 5-го курса характерно наличие высокой степени осознанности особенностей своего профессионального Я, в отличие от студентов 1-го курса, не экстраполирующих таковой.

4. Установлен сложный, неоднозначный характер взаимосвязи профессиональной составляющей образа мира и параметров образа Я. Выявленная взаимосвязь характеризуется количественным и качественным своеобразием: наиболее высокая плотность и теснота связей прослеживается у студентов 4–5-го курсов; менее плотная – у студентов младших курсов. Обнаружены особенности субъективной картины жизненного пути, которые свидетельствуют об адекватном отношении к событиям своей биографии. Субъективная картина жизненного пути студентов старших курсов отличается наличием перспектив успешного профессионального роста. Выявлена также взаимосвязь восприятия студентами своего жизненного пути (в первую очередь событий будущего) с параметрами образа Я.

5. Разработана психолого-педагогическая технология формирования образа Я посредством метода личностно-профессионального тренинга, обеспечивающего условия для принятия оптимальных решений в различных ситуациях жизненного выбора. Предлагаемая технология охватывает процесс профессионального становления специалиста. □ Основными направлениями психолого-педагогической технологии выступают обучение выбору, создание ориентационного поля развития, формирование адекватного образа Я.

Научная новизна. Систематизирован и обобщен материал исследований, касающихся взаимосвязи профессиональной составляющей образа мира и образа Я. Доказано своеобразие взаимосвязи профессиональной составляющей образа мира и когнитивной составляющей профессионального самосознания студентов на разных этапах обучения по специальности. Разработана и апробирована методика исследования образа Я психолога.

Теоретическое значение работы заключается, во-первых, в обогащении психологических представлений о роли профессиональной составляющей образа мира в формировании образа Я в процессе профессиональ-

ного обучения, во-вторых, во внесении определенного вклада в формирование концепции профессионализации психолога.

Практическое значение работы. По результатам эмпирического исследования разработана психолого-педагогическая технология формирования образа Я под влиянием профессиональной составляющей образа мира у студентов.

Непосредственное практическое значение имеет разработанная и апробированная методика исследования образа Я психолога.

Исследовательские данные включены в программы спецкурсов «Особенности профессионального самосознания психолога», «Проблема профессиональной составляющей образа мира» и курса «Основы общей психологии».

Разработанная психолого-педагогическая технология реализуется в образовательном процессе Шадринского государственного педагогического института.

Полученные результаты открывают перспективы изучения вопроса о направлении взаимного влияния профессиональной составляющей образа мира и профессионального самосознания в зависимости от этапа профессионализации.

Библиографический список

Артемьева Е. Ю., Стрелков Ю. К. Профессиональная составляющая образа мира // Мышление, общение: активное взаимодействие с миром: Сб. науч. тр. / Яросл. гос. ун-т. Ярославль, 1988. С. 52–65.

Борисова Е.М., Логинова Г.П. Индивидуальность и профессия. М., 1991.

Гостев А.А., Дружинин В.Н., Дрынков А.В. Проблемы психологии образа // Психол. журн. 1984. Т.5, № 2. С. 124–128.

Климов Е. А. Образ мира в разнотипных профессиях. М., 1995.

Петухов В.В. Образ мира и психологическое изучение мышления // Вестн. Моск. ун-та. Сер.14. Психология. 1984. № 4. С.13–21.

Смирнов С.Д. Психология образа: проблема активности психического отражения. М., 1985.

Ханина И.Б. К вопросу о профессиональной составляющей структуры образа мира / /Вестн. Моск.ун-та. Сер. 14. Психология. 1990. № 3. С. 42–50.

Т.Е. Егорова

Аутопсихологическая компетентность и возможности ее формирования в условиях групповой интенсивной подготовки*

Общая характеристика работы

Актуальность исследования. В условиях быстро меняющихся социально-экономических отношений в России возрастает потребность в подготовке специалистов, способных быстро адаптироваться и эффективно развивать свою профессиональную компетентность.

Если понимать личность не только как объект воздействия со стороны институтов воспитания и общества в целом, но и как субъект развития – саморазвивающуюся, самодостаточную, самоцельную, самоактуализирующуюся единицу человеческого общества, то встает вопрос о воспитании психологической культуры человека, которая обеспечит его саморазвитие. Здесь главным принципом выступает гуманистическая направленность формирования личностных новообразований, которые должны быть доступны самоконтролю со стороны личности и неподвластны внешнему манипулированию. Общественные опросы последнего времени свидетельствуют о наличии у многих наших современников потребности в саморазвитии, в самокоррекции своей психической организации. Из сказанного вытекает актуальность обращения к одной из акмеологических проблем, заявленной в теме работы.

Состояние проблемы исследования. Психологическая и аутопсихологическая компетентность рассматриваются в психолого-педагогических исследованиях Г.И. Метельского и Н.В. Кузьминой как системы знаний, умений, навыков, которые обеспечивают будущему учителю не только общепсихологические знания, но и высокий уровень профессионального самосознания, умения управлять своими психическими состояниями. Все

* Работа защищена в Москве в 1997 г.