

Федеральное агентство по образованию
ГОУ ВПО «Российский государственный профессионально-
педагогический университет»

Э.Ф. Зеер, А.М. Павлова

**ТЕОРЕТИКО-МЕТОДОЛОГИЧЕСКИЕ ОСНОВЫ ОЦЕНКИ
ПРОФЕССИОНАЛЬНО-ЛИЧНОСТНОГО ПОТЕНЦИАЛА
ПРЕДПРИНИМАТЕЛЕЙ ПО РЕМЕСЛЕННЫМ ВИДАМ
ДЕЯТЕЛЬНОСТИ**

Научно-методическая разработка

Екатеринбург
2008

Зеер Э.Ф. Теоретико-методологические основы оценки профессионально-личностного потенциала предпринимателей по ремесленным видам деятельности [Текст]: Научн.-метод. разработка / Э.Ф. Зеер, А.М. Павлова. Екатеринбург, ГОУ ВПО «Рос. гос. проф.-пед. ун-т», 2008. 55 с.

Работа выполнена при поддержке гранта РГНФ № 08-06-83604а/У

В научно-методической разработке представлены результаты анализа отечественных и зарубежных исследований по проблеме профессионально-личностного потенциала, концептуальных подходов, теоретико-методологических и прикладных аспектов его изучения у ремесленников-предпринимателей.

Научно-методическая разработка адресована студентам профессионально-педагогических специальностей, педагогам и слушателям факультетов повышения квалификации. Работа может быть полезна специалистам, занятым вопросами профконсультации, и работникам отделов развития персонала.

© ГОУ ВПО «Российский
государственный профессиональ-
но-педагогический университет,
2008

© Э.Ф. Зеер, А.М. Павлова, 2008

Содержание

Введение.....	4
1. Исследование потенциала субъекта в психологии.....	7
2. Структурные и функциональные характеристики деятельности ремесленников-предпринимателей.....	24
3. Содержание профессионально-личностного потенциала ремесленников-предпринимателей: результаты опытно-поискового исследования	39
Заключение.....	48
Список литературы.....	51

Введение

В современных условиях, когда общество вышло на новый уровень понимания и решения социально-культурных, экономических, политических и иных проблем своего развития, приоритетной становится ориентация на экономически активного индивида, способного принимать самостоятельные решения и брать ответственность за их осуществление. Формирование новых представлений об активности человека в контексте «постнеклассической» науки способствует созданию предпосылок для изучения личностного потенциала субъекта деятельности, расшифровке внутренней логики его развития.

В Уральском регионе наблюдается рост предприятий малого и среднего бизнеса, сопровождающийся появлением нового профессионального типа работников – ремесленников-предпринимателей. По своему функциональному назначению данная категория работников должна сочетать качества рабочего высокой квалификации и менеджера, способного не только спроектировать, но и обеспечить ресурсами технологический процесс с ориентацией на максимальное удовлетворение запросов заказчика. В связи с этим актуальным становится научное сопровождение экспериментальных работ по развитию малого и среднего бизнеса по ремесленному профилю в Свердловской области.

Психолого-педагогические аспекты профессионального становления ремесленников решались научным коллективом в течение 2002–2003 гг. (грант РГНФ № 02–06–00163а). В настоящее время актуальной становится задача психологического обеспечения формирования из числа ремесленников Свердловской области предпринимателей малого бизнеса.

Решение этой задачи обуславливает необходимость в прогнозировании способности субъектов к успешной предпринимательской деятельности, освоению ее инновационных преобразований. Поэтому актуальным

становится определением потенциальных возможностей развития субъекта в данном виде трудовой деятельности.

Постановка проблемы исследования обусловлена **противоречиями**:

– между социально и экономически обусловленной потребностью в прогнозе успешности деятельности субъекта предпринимательской деятельности и недостаточной разработанностью теоретических и методических вопросов ее комплексной психологической оценки;

-- между потребностью в отборе перспективных субъектов трудовой деятельности в области предпринимательства и недостаточной разработанностью его методического обеспечения.

Для разрешения данных противоречий необходимо выбрать такую концептуальную конструкцию, которая включала бы в себя ряд профессионально-психологических качеств, отражающих опережающий образ субъекта предпринимательской деятельности. В качестве средства определения предвидимых тенденций развития субъекта в процессе предпринимательской деятельности обосновывается необходимость определения психологических особенностей профессионально-личностного потенциала.

В связи с этим **проблема исследования** заключается в научном обосновании изучения профессионально-личностного потенциала субъекта как фактора успешной предпринимательской деятельности на разных этапах его профессионального развития.

Цель данного этапа исследования – разработка теоретико-методологических основ оценки профессионально-личностного потенциала как фактора успешной предпринимательской деятельности.

Задачи данного этапа исследования:

1. Определить теоретико-методологические основы изучения профессионально-личностного потенциала, раскрыть структурные и функцио-

нальные характеристики его становления у субъекта предпринимательской деятельности.

2. Раскрыть структурные и функциональные характеристики деятельности и личности ремесленников предпринимателей.

3. Установить в процессе опытно-поискового исследования содержание профессионально-личностного потенциала ремесленников-предпринимателей.

4. Обобщить результаты исследования по данному этапу в научных публикациях.

Методы исследования. Посредством теоретических методов разработаны концептуальные основы изучения предмета исследования, определено место и условия его функционирования в более общей системе (объект исследования). Использовался сравнительный анализ подходов к проблеме психологического обеспечения оценки профессионально-личностного потенциала субъекта предпринимательской деятельности в отечественной и зарубежной психологии, структурно-логический анализ профессиональной деятельности предпринимателей. Психодиагностические методы (тестирование, экспертный опрос) использовались для получения научных данных, которые обрабатывались с использованием математико-статистических методов.

1. Исследование потенциала субъекта в психологии

В психологии накоплены многочисленные данные, показывающие многомерность, разнопорядковость потенциального психического, которое выступает таковым по отношению к действительному, актуальному. Разные стороны потенциального психического получили свое закрепление в понятиях задатков, природных предпосылок, «зоны ближайшего развития», психологической готовности, психологических резервов и ресурсов, эффектов микроразвития и др. Уже в содержании этих понятий отражены важные характеристики взаимосвязи потенциального и актуального: потенциальное не есть нечто скрытое, никак не обнаруживающее себя; оно проявляется, но лишь эпизодически, в нестойких и изменчивых формах.

Под потенциальным в самом общем виде понимаются такие свойства, возможности личности, которые могут осуществиться и стать реальностью только при определенных условиях. С другой стороны, потенциальное выступает как результат развития, как сложное системное образование, которое включает в себе новые движущие силы дальнейшего развития личности.

Под актуальным можно понимать уже развитые и действующие в тех или иных условиях свойства и особенности личности, являющиеся реализацией и конкретизацией тех свойств, которые ранее находились в латентном, потенциальном состоянии. Актуальное – это качественно новый уровень развития потенций, отражающий новые возможности личности, способствующие ее дальнейшему развитию.

Потенциальное под воздействием социальных условий, вызвавших деятельность и активность личности, начинает актуализироваться, проявляться, функционировать и в ходе этих процессов развиваться и превращаться в актуальное. Актуальное характеризуется мерой осуществленности возможностей, своеобразными результатами активности личности. По

сравнению с потенциальным это другой, новый уровень существования психического, личностного образования. Через актуальные проявления – деятельность, действия, отношения и т. д. – представляется возможным судить о содержании потенциальной сферы личности до создания условий ее перехода в реальное актуальное [6].

Между потенциальным и актуальным существуют отношения, аналогичные отношениям категорий возможности и действительности: одно переходит в другое и реализует его под влиянием как субъективных, личностных особенностей, так и объективных, социальных условий. Данное взаимодействие имеет три уровня связей и отношений [20]:

1. Отражающие прошлое.

Личностный потенциал представляет собой устойчивую совокупность наличных свойств, накопленных человеком в процессе жизнедеятельности и обуславливающих его способность (возможность) к оптимальному осуществлению деятельности. Используемое в этом плане понятие “потенциал” фактически принимает значение близкого ему понятия “ресурс”, от которого зависит успешное решение тех или иных задач.

2. Репрезентирующие настоящее.

Акцент делается на процесс актуализации имеющихся потенций, их практическое применение и деятельностное использование. В этой своей функции понятие “потенциал” отчасти совпадает с другим близким ему понятием - “резерв”. Следует отметить содержательное различие в понимании резерва: 1) как не использованной возможности: не актуализированные элементы потенциала ведут к снижению эффективности его функционирования (в частности, не используемые в работе трудовые навыки утрачиваются); 2) как “запаса прочности”, обеспечивающего надежность и возможность его развития.

3. Ориентированные на будущее.

В процессе деятельности не только реализуются имеющиеся способности, переходя из потенциальной формы в актуальную, но и формируются новые.

Категории потенциального и актуального более применимы для психологического анализа на уровне личности и изучения ее психических процессов, состояний и свойств, поскольку потенциальное выступает дополнительной характеристикой возможности, а актуальное – действительности. Эти категории позволяют конкретизировать механизмы процессов функционирования, актуализации, изменения и развития психического под воздействием конкретных условий, раскрыть динамику их развития. Категория потенциального может отражать не только возможность какого-то процесса, свойства и т.д., но и наличие уже сформированных свойств и качеств, не функционирующих в данных конкретных условиях [7].

Феномен личностного потенциала на современном этапе его исследования описывается весьма неоднозначно. Поэтому сегодня сказать точно что-либо о его атрибутивных и процессуальных характеристиках, о его генезисе затруднительно. И если сегодня констатируется, что исследования понятия «потенциал» не вышли за пределы постановки проблемы, то данный вывод в не меньшей степени применим и к производному от него понятию «личностный потенциал субъекта».

Проблема потенциальных возможностей личности и их реализации в той или иной мере затрагивалась в работах С.Л. Рубинштейна, В.Н. Мясищева, Б.Г. Ананьева. У них можно найти такие понятия, как «актуальная потребность», «актуальная способность», «актуальная ситуация», «актуальные и потенциальные характеристики человека».

С.Л. Рубинштейн подчеркивал, что человека как личность характеризует не только то, что он есть, но и то, чем он хочет стать, к чему он активно стремится. Согласно автору, личностное развитие может быть понято

как реализация индивидом своей потенциальной универсальности, бесконечности, как становление Человека в Индивиде. То есть его характеризует не только то, что уже сложилось и реально функционирует в его личности, но и то, что составляет внутреннее содержание личностного развития (сфера возможностей) [31].

Важнейшая детерминирующая функция сферы потенциального в развитии личности, служащая источником смыслообразования, временной перспективы отмечалась также А.Н. Леонтьевым, Л.И. Божович, Е.М. Борисовой. Понятие потенциалов применительно к психике в целом использовалось Б.Ф. Ломовым, который в связи с этим ставил вопрос о возможностях человеческой психики как ее еще не использованных резервах, способных актуализироваться под влиянием определенных условий.

В.Н. Мясищев выделял в структуре психического два базисных образования: 1) процессуальное, 2) потенциальное. Они составляют единство, выступая при этом различными, а не тождественными понятиями. Как отмечает автор, потенциальное психическое не является предметом непосредственного наблюдения, а определяется на основе умозаключения. Психические образования являются потенциальным психическим, реализующимся, формирующимся в процессе деятельности [27].

Б.Г. Ананьев, исследуя процесс онтогенетического развития человека, особое значение придавал проблеме изучения психических резервов и ресурсов, ставил вопрос о раскрытии истинных потенциалов развития человека. Под потенциалом он понимал свойства индивида и личности, определяющие готовность и способность к выполнению деятельности и достижению в ней определенного уровня продуктивности, интегрируемые в человеке как в субъекте деятельности. Наряду со способностями и одаренностью он включал в человеческий потенциал и ряд других свойств, которые относятся к разным классам потенциалов человеческого развития. По

его мнению, потенциалы развития являются одним из существенных свойств как личности, субъекта деятельности, так и индивида.

Целесообразно, по мнению Б.Г. Ананьева, рассматривать потенциальные характеристики с точки зрения функциональной стороны структуры личности. В связи с этим ядром потенциала личности автор называет трудоспособность. Согласно автору, трудоспособность человека в виде готовности к производительной деятельности складывается еще до начала профессиональной трудовой деятельности, а затем развивается вместе с трудоспособностью как потенциалом основной деятельности в сфере производства, обслуживания и т. д.

Более специальными выражениями потенциала в профессиональной деятельности являются специальные способности (конструктивно-технические, организаторские, педагогические, художественные и пр.), которые связаны с общей одаренностью как основной потенциальной характеристикой человека. Кроме того, одно из центральных мест среди потенциалов субъекта также занимает интеллект как многоуровневая и многокомпонентная организация познавательных сил. Рассматривая интеллектуальный потенциал человека, Б.Г. Ананьев придавал важное значение ее базовым характеристикам – психофизиологическим познавательным функциям (память, внимание, сенсорно-перцептивная и мыслительная функция). Им и его сотрудниками были экспериментально показаны подвижность и изменчивость этих характеристик интеллекта на разных этапах жизненного пути человека.

Характеризуя становление интеллектуального потенциала важно учитывать ту оценку, которая дается Б.Г. Ананьевым роли корреляционных отношений в человеческом развитии, где не существует изолированных способностей, функций или даже отдельных реакций на конкретные внешние воздействия. Формирование корреляционного механизма, по его

мнению, составляет внутренние условия работы любой отдельной психофизиологической функции и создает в то же время потенциальную возможность преобразования одних функций под влиянием изменений в других .

Важнейшую задачу при разработке теории индивидуального развития Б.Г. Ананьев видел в том, чтобы создать в системе этих понятий определенную иерархию, выявить субординацию и соотнесение возможностей. Такая работа должна завершиться построением общей модели резервов и ресурсов личности. Таким образом, изучение структурных отношений различных сторон интеллектуального потенциала, а не только знание отдельных его элементов позволяет судить о внутренних возможностях его развития в те или иные моменты жизни человека [2, 3].

Систематические исследования интеллектуального потенциала взрослых людей, осуществляемые в настоящее время, позволили установить подвижность микровозрастных функциональных изменений на протяжении всего периода взрослости, характеризующихся определенным соотношением моментов стабилизации, снижения и повышения в развитии интеллектуальных функций (мышление, память, внимание), нейродинамических характеристик (сила и подвижность нервных процессов), а также в области психомоторных и физиологических показателей, связанных с энергетическими процессами. Достижение новых, более высоких уровней функционального развития в период взрослости возможно благодаря тому, что психические свойства находятся в условиях оптимальной нагрузки, усиленной мотивации, операциональных преобразований. Также установлено, что актуализация, сохранение и восстановление интеллектуального потенциала взрослого человека определяются характером его профессиональной деятельности. Уровень сформированности и структура интеллектуального потенциала являются необходимыми условиями не только овла-

дения деятельностью, но и творческого ее совершенствования [34, 35].

Близким понятию «потенциал личности» является представление о зоне ближайшего развития Л.С. Выготского. Первоначально данное понятие вводилось для характеристики связи обучения и психического развития ребенка, однако на сегодня оно используется далеко за пределами педагогики. Зона ближайшего развития определяется содержанием тех задач, которые человек еще не может решать самостоятельно, но осуществляет с чьей-то помощью [12, 28].

Однако нельзя сводить психическое развитие только к воздействию окружения (в частности взрослых на детей), так как ведущую роль в достижении зоны ближайшего развития играет созревание функций. Граница между созревшими и еще только созревающими функциями образует зону ближайшего развития, для анализа которой необходимо обращать внимание на предыдущие стадии развития личности. Исходя из этого, мера потенциальных возможностей человека определяется величиной его зоны ближайшего развития.

Положения о формировании в процессе деятельности потенциальной сферы или функционального запаса разработаны к настоящему времени применительно к мотивационной сфере личности В.Г. Асеевым [8], к способностям личности Т.И. Артемьевой [6, 7], к интеллекту Я.А. Пономаревым [29] и Е.Ф. Рыбалко [32, 33], к деятельности оператора В.Д. Зинченко, управленческой деятельности А.Г. Шмелевым [40], деятельности человека в экстремальных условиях А.Г. Маклаковым [21].

Проблема потенциала личности находит свое отражение и в зарубежной психологии. В частности, в работах А. Маслоу содержится ряд интересных положений об истоках развития человеческой личности, об основных идеалах ее формирования, механизмах развития и функционирования. В своей концепции А. Маслоу пытался дать портрет цельного, здоро-

вого человека. Одна из существенных идей А. Маслоу состоит в признании у человека врожденной «основной» природы, которая представляется автором как некая психологическая структура. В «основную» природу он включает потребности, способности и генетически обусловленные тенденции. Одни из них характерны для всего человеческого рода и проходят через все границы культур, другие составляют уникальную принадлежность данного индивида.

Согласно А. Маслоу, полное, здоровое развитие личности состоит в актуализации этой «природы», в реализации ее потенциалов и в развитии их до состояния зрелости по путям, заложенным в ней. По его мнению, развитие заключается, скорее, в росте изнутри, чем в формировании извне. Линии развития личности определяются внутренней природой. Она не сильна, не могуча, а скорее, слаба, «тонка», «деликатна». Нарушаясь факторами культуры, неправильным отношением к ней, она, тем не менее, редко исчезает в человеке полностью. Поэтому, согласно А. Маслоу, суть поведения человека состоит в стремлении реализовать в процессе жизни свой врожденный потенциал, полнее использовать и развить свои таланты и способности [22].

Проблема развития личностного потенциала рассматривается также в работах К.Г. Юнга. Процесс обретения человеком своей Самости он называет индивидуацией. Согласно К.Г. Юнгу, движущие силы «развертывания» потенциальных возможностей изначально присущи психической природе человека. В его архетипической сфере заключен огромный энергетический заряд – источник спонтанной творческой активности индивида. На протяжении всей жизни идущая изнутри активность направляется субъектом на поиск своей аутентичности, истинного призвания. Интерпретируя теорию развития личности К.Г. Юнга, Л.И. Анцыферова в связи с этим отмечает, что в процессе жизни у развивающегося существа накапливаются

такие новообразования, “приобретения”, которые могут проявиться лишь в экстремальных ситуациях или не реализоваться совсем; некоторые из них усиливают друг друга, иные образуют легко доступный резерв. Все они находятся в области “потенциального”. Диалектика личности, осознающей себя, и ее Тени, ускользающей от осознания – это конкретизация связи актуального и потенциального в развивающемся человеке. Проблема состава и строения Тени, ее функций в развитии личности, условий перехода в область осознанного – актуальная проблема психологии личности [4].

Для определения индикаторов личностного потенциала представляют интерес результаты исследований связи свойств личности специалиста с эффективностью его профессиональной деятельности. П. Коста на основе анализа большого фактического материала установил, что успешность многих видов профессиональной деятельности отражает пятифакторная модель личности. В ее структуре выделяются: нейротизм, экстравертированность, способность обучаться и переучиваться, социальные качества человека (честность, открытость, альтруизм и др.), ответственность (организованность, самодисциплина, стремление к достижениям и др.) [42].

В рамках рассматриваемой проблемы представляет интерес концепция человеческого потенциала, разрабатываемая сотрудниками Института человека РАН (г. Москва) под общим руководством академика И.Т. Фролова. В частности О.И. Генисаретский и соавт. отмечают, что к настоящему времени предложено немало понятий и концепций, позволяющих сформировать интегральное представление о человеке, которое, с одной стороны, могло бы быть проработано аналитически, и, с другой – было бы операционализируемым. Можно назвать концепции «человеческих ресурсов» и «человеческого капитала» или концепции «уровня жизни» и «качества жизни». Не ставя под вопрос их содержательность и продуктивность, авторы замечают, что первые две из них рассматривают человека, прежде

всего, как то, что используется в процессах производственной или социальной практики. Две другие, наоборот, ориентируют на восприятие человека как существа потребляющего. Актуальность введения понятия «человеческий потенциал», по мнению авторов, обусловлена необходимостью в более комплексном понятии, которое наряду с рассмотренными аспектами позволяло бы отразить представления о самоценности человека. В связи с этим ими обосновывается необходимость обращения к понятию «человеческого потенциала», которое является интегральным по отношению как к названным, так и к другим концепциям [16].

При разработке методологической стратегии анализа человеческого потенциала и связанных с ним практических проблем авторы исходят из того, что необходимо выбрать такую концептуальную конструкцию, которая включала бы в себя ряд человеческих качеств/возможностей («антропологем»), которые бы отражали «опережающий» образ человека, прогностически релевантный среднесрочной перспективе развития общества. В качестве учетных антропологем Генисаретским О.И. и соавт. рассматриваются: здоровье (физическое, психическое), профессиональная квалификация; адаптированность к социальной инфраструктуре общества; культурно-ценностные ориентации; психологическая компетентность [16].

Анализ литературы по данной тематике позволил установить, что понятие человеческого потенциала анализируется в следующих аспектах: экономическом (человеческий капитал, трудовой потенциал и пр.), социально-организационном (человеческие ресурсы), социально-экологическом (общая жизнеспособность, жизненный потенциал), социально-психологическом (личностный потенциал). Социально-психологические особенности потенциала человека как многоуровневого и многокомпонентного образования конкретизируются в понятии личностного потенциала, выступающего предметом нашего рассмотрения.

Опираясь на результаты ряда психологических исследований, формулируем некоторые принципы, на основе которых складываются, появляются новые образования в структуре личностного потенциала [6]. Одним из таких принципов может быть назван *принцип сочетания и реорганизации природных особенностей* и качеств человека под воздействием условий жизнедеятельности. В связи с этим К.А. Абульханова-Славская пишет, что сами природные составляющие имеют пределы, но когда они вступают в новые связи и постепенно начинают развиваться и совершенствоваться вне этих пределов. Таким образом, происходит преобразование данного природного в новое качество природного, сложившегося под влиянием образа жизни человека [1].

Другим важным принципом, лежащим в основе становления новых возможностей личности, является *принцип индивидуализации*. По мнению К.А. Абульхановой-Славской, источник возникновения множества возможностей надо искать в явлении индивидуализации: это может быть характерный именно для данного человека способ решения им жизненных задач, распределение общественной сущности культуры человечества, интеграция природных и социально обусловленных качеств личности, особенностей ее жизни [1]. В основе обобщений, производимых личностью, оказываются различные основания, обуславливающие развитие ее новых потенциальных образований.

Компенсаторный принцип наиболее четко проявляется в тех случаях, когда у человека отсутствуют те или иные качества, необходимые для осуществления деятельности. Так, например, если стоящая перед человеком профессиональная или иная жизненная задача не может быть решена актуализацией одних функциональных возможностей (отсутствующих или минимально выраженных), то она нередко решается посредством актуализации других. Иными словами, поставленная задача может быть решена

через совершенно другие механизмы. Это отчетливо прослеживается в исследованиях по проблеме индивидуального стиля деятельности.

В отечественной психологии понятия стиля разрабатывается в рамках деятельностного подхода, где стиль понимается как интегральный феномен взаимодействия требований деятельности и индивидуальности человека. В.С. Мерлин отмечал, что различные свойства нервной системы могут компенсировать и уравновешивать друг друга, что в свою очередь приводит к формированию человеком собственного стиля (системы приемов и способов деятельности). Он делает вывод о том, что между индивидуальным стилем деятельности и свойствами нервной системы существует многозначная связь [23].

Многочисленные экспериментальные исследования показали, что специальное обучение испытуемых с различными свойствами нервной системы позволяет им успешно овладеть разными системами способов действия. Имеются широкие возможности компенсаторного преодоления слабо выраженных способностей. Однако, как отмечает Е.П. Ильин, индивидуальный стиль деятельности благоприятствует появлению способностей, но не компенсирует их отсутствие [17].

Е.П. Ильин рассматривает компенсацию способностей в двух аспектах – социальном и психологическом. Компенсация одних способностей другими в социальном аспекте обеспечивает достижения высокого социального статуса и успеха разными людьми в различных видах деятельности. Психологический аспект связан с изучением того, за счет чего люди с разными свойствами, способностями и качествами достигают одинаковой продуктивности в одной и той же деятельности. Автором выделяется несколько видов психологической компенсации: 1) за счет знаний и умений, 2) за счет выработки индивидуального стиля деятельности, 3) за счет замены недостаточно развитой способности совершенно другой, 4) высокий

уровень выраженности сложной способности обеспечивается интеграцией более частных способностей с различным уровнем выраженности [18].

Изучая проблему профессиональной компенсации, Н.А. Вигдорчик вводит понятие «компенсаторное профессиональное приспособление», которое он рассматривает на сознательном (волевое) и бессознательном уровне (автоматическое). Компенсация физического дефекта осуществляется силами самого организма и может не осознаваться (например, когда выпавшая функция замещается симметричным органом или несколькими органами одновременно). Сознательная компенсация, как правило, связано с мобилизацией волевых усилий. Результатом процесса компенсаторного профессионального становления выступает приспособленность, характеризуемое автором как состояние достигнутого равновесия. Процесс профессионального развития, согласно Н.А. Вигдорчику, сопровождается рядом последовательных волн компенсации и декомпенсации [14].

С целью характеристики успешности компенсации человеком недостающих профессионально важных качеств при помощи наличных индивидуально личностных особенностей М.В. Клищевской используется понятие «порог компенсации индивидуально личностных особенностей». Чем больше расхождение между имеющимися индивидуально личностными особенностями и востребованными профессией, тем больше усилий необходимо затратить на компенсацию [19].

Появление новых образований в структуре личностного потенциала сопровождается синтезом способностей с различными личностно-психологическими образованиями на основе *принципа интеграции*. В связи с этим становление потенциала личности выступает как многоуровневый процесс, в котором на каждом следующем уровне сформированная способность входит в новый синтез с личностно-психологическими образованиями, расширяя возможности личности в осуществлении ее жизне-

деятельности [5].

Принцип противоречивости в реализации потенциальных возможностей также играет существенную роль. Противоречие выступает основой развития личности, внешние же условия могут стать только причиной изменений, что в целом согласуется с общенаучным принципом детерминизма С.Л. Рубинштейна. Как отмечают Ганзен В.А. и Головей Л.А., наличие противоречий между потенциалами человека и его интересами, отношениями, направленностями (то есть между потенциями и тенденциями) выступает как необходимый фактор и движущая сила развития индивидуальности [15]. Личность может сталкиваться с противоречащими тенденциями, находящимися в непримиримом отношении друг с другом. При этом они могут быть как социально обусловленными (между личностью и социальными условиями ее жизни), так и локализованными во внутреннем мире, когда наблюдается несовпадение представлений личности о собственных возможностях с реальными действиями и объективными результатами, в которых они воплощаются.

Л.М. Митина и О.В. Кузьменкова определяют внутрличностное противоречие как субъективно переживаемое рассогласование тех или иных тенденций (оценок, притязаний, установок и т. п.) в самосознании личности, которые взаимодействуют и изменяют друг друга в процессе развития [24]. Рассматривая психологические особенности внутрличностных противоречий, авторы отмечают, что они возникают между «Я-действующим» и «Я-отраженным».

При этом выделяются следующие функции внутрличностных противоречий в процессе профессионального развития личности. Во-первых, они сигнализируют о назревшем рассогласовании противоречащих тенденций, выполняя индикаторную функцию. Во-вторых, могут стимулировать процесс профессионального развития личности при наличии у нее вы-

раженной потребности в актуализации собственных потенций. В-третьих, они могут сдерживать развитие, выполняя тормозящую функцию при определенных условиях [24].

Пути и способы разрешения противоречий могут быть различными: формирование индивидуального стиля деятельности, снижение уровня притязаний, возникновение новых интересов, отношений; развитие и совершенствование свойств индивида. Важным условием реализации личностного потенциала выступает психологическая зрелость человека, выражающаяся в умении конструктивно разрешать возникающие противоречия, в осознании собственных потенциальных возможностей и наличии активной позиции по отношению к их реализации и развитию в деятельности. В качестве предпосылок конструктивного разрешения внутриличностных противоречий выступают стремление к относительной независимости от воздействий извне, рефлексивные навыки, принятие ценностей самоактуализирующейся личности [24].

Конструктивный способ разрешения противоречий создает условия для дальнейшего развития личности, способствует ее движению от «Я-эмпирического» с присущими ему ограниченными психологическими характеристиками к «Я-творческому», содержащему всю полноту потенциальных возможностей специалиста [24].

Рассмотрим общие механизмы реализации потенциальных возможностей личности в деятельности. В этой связи важное значение имеют исследования Б.Г. Ананьева по изучению закономерностей становления различных психических процессов – восприятия, памяти, интеллекта. В ходе этих исследований было установлено, что становление психических свойств сопряжено с процессом развития функциональных и операциональных механизмов.

Функциональные механизмы связаны с определенными структурами.

Они выступают эффектами тех или иных нейродинамических свойств, генерируемых этими структурами. Их можно понять лишь в связи с основными характеристиками человека как индивида. Б.Г. Ананьев исходит из того, что функциональные механизмы детерминированы онтогенетической эволюцией и природной организацией человеческого индивида. В подтверждение этого положения он ссылается на факты о подверженности психофизиологических функций непосредственным влияниям факторов возраста, нейродинамических и конституциональных особенностей человека. Операционные же механизмы, участвующие в развитии психических процессов, складываются в процессе той или иной деятельности самого человека [2].

Б.Г. Ананьев отмечает, что существует как несовпадение моментов развития функциональных и операционных механизмов, так и их определенная соразмерность, проявляющаяся в том, что функциональные механизмы возникают значительно раньше, чем операционные, поскольку составляют внутреннее основание последних. В процессе научения, воспитания и накопления опыта на основе функциональных строится все более усложняющаяся система операционных механизмов. С их образованием вступают в новую фазу развития и функциональные механизмы, так как возможности их прогрессивно возрастают, повышается уровень их системности. В некоторые периоды индивидуального развития между операционными и функциональными механизмами устанавливается известная соразмерность развития, относительное соответствие [2].

Б.Г. Ананьевым также выделена третья группа механизмов – мотивационных, которые оказывают регулирующее влияние как на функциональные, так и на операционные механизмы. Развитие и взаимодействие этих трех видов механизмов лежит в основе развития любого психического процесса. Положения об оптимальной временной последовательности раз-

вития механизмов, лежащих в основе становления психических процессов, имеют более общее значение и могут быть применены для анализа развития личности в целом.

2. Структурные и функциональные характеристики деятельности ремесленников-предпринимателей

В результате социально-экономических изменений в России в 90-е гг. прошлого столетия возникла новая социальная группа – предприниматели. К ним относятся представители крупного, среднего и малого бизнеса. Наибольшее число предпринимателей заняты малым бизнесом, к которому относится ремесленничество. В настоящее время в России придается большое значение развитию малого предпринимательства. В декабре 2001г. Государственный совет одобрил «Концепцию государственной политики поддержки и развития малого предпринимательства в Российской Федерации».

В Концепции отмечается, что в современной России этот важнейший сектор экономики не оказывает столь существенное влияние на социальное и экономическое развитие общества, как в промышленно развитых странах Западной Европы, Америки и Юго-Восточной Азии, где на его долю приходится до 60% валового национального продукта. В концепции обращается внимание на следующие важные позитивные моменты малого предпринимательства: не требует крупных стартовых инвестиций, гарантирует высокую динамику роста экономики, способствуют формированию среднего класса – основного гаранта социальной и политической стабильности общества.

В настоящее время предпринимательство рассматривается с разных точек зрения: как стиль хозяйствования, как процесс организации и осуществления деятельности в условиях рынка, как взаимодействие субъектов рынка и т.д.

Анализ предпринимательской деятельности в теории и практике позволил Е.В. Беспмятных разделить ее на два направления: управление внутренней средой и организация взаимодействия во внешней рыночной

среде (рис. 1). Под *предпринимательской деятельностью* она понимает особый вид экономической активности, которая основана на соединении всех факторов внешней среды и внутренних факторов организации производства в единый процесс[10].



Рис. 1. Структура предпринимательской деятельности

Анализ предпринимательской деятельности в современной социально-экономической ситуации позволил определить следующие ее особенности:

- 1) целью деятельности становится производство и предложение рынку такого товара, который имеется спрос и который приносит предпринимателю прибыль;
- 2) многофункциональный, целостный характер деятельности предпринимателя обуславливает необходимость согласования особенностей

внутренней (организационной) и внешней (рыночной) среды;

3) внешняя предпринимательская среда - совокупность условий и факторов предпринимательской деятельности, действуют независимо от воли самих предпринимателей.

4) внутренняя среда - это определенная совокупность внутренних детерминант функционирования организации [31].

Одной из форм малого предпринимательства является *ремесленничество*, которое представляет собой древнейшую форму социальной организации производства, первичный слой предпринимательской деятельности.

В нашей стране ремесленничество имеет глубокие национальные корни. Известно, что уже в X-XI вв. насчитывалось свыше 60 различных специальностей ремесленного труда. В XV-XVI вв. ремесленных специальностей уже более двухсот двадцати. Примерно в 80-е гг. XIV в, число ремесленников и кустарей в России в 5 раз превышало число рабочих, занятых в промышленности. В последующие годы рост промышленности и предприятий сферы услуг снизил потребность в продукции и услугах, создаваемых ремесленниками, однако при этом произошел постепенный переход ремесла на новые позиции. В условиях изменяющейся конъюнктуры хозяйственной и экономической жизни страны ремесленничество стало обслуживать: 1) мелкие рынки, куда не доходила крупная промышленность; 2) богатые и средние сословия, которых не удовлетворяло качество, дизайн, массовость продукции и услуг крупных промышленных предприятий. К началу XX в. в России было более 3 млн. ремесленников, которые составляли целое сословие и обеспечивали население страны разнообразными товарами и услугами. Число ремесленных профессий и промыслов было очень велико и соотносилось с укладом жизни в городах и селах, демографическими, этническими, местными особенностями быта людей.

Однако в советский период ремесленничество было исключено из концепции планового социалистического хозяйства. Идеологически это объяснялось тем, что ремесленники как социальный слой мелких собственников вплотную примыкали к классу мелкой буржуазии и не вписывались в новую политическую систему. Понятие «ремесленные виды труда» было заменено на «рабочие профессии», а «ремесленник» в общественном сознании получил такие черты как низкая квалифицированность, невысокая культура, непрестижность. В то же время потребность в труде ремесленников со стороны общества сохранилась, т.к. дефицит товаров и услуг продолжал существовать. С начала 90-х гг. получили развитие рыночные отношения и новые формы хозяйственной деятельности, что и обусловило возможность возрождения ремесленничества.

На сегодняшний день общемировые тенденции формирования малого бизнеса таковы, что все большее развитие получают предприятия, направленные на индивидуализацию потребления выпускаемого продукта. В большинстве своем предприятия с такой организацией производства являются ремесленными. Само ремесленничество представляет собой подсистему в системе малого предпринимательства и обладает следующими характеристиками: производство товаров и оказание услуг в малом объеме по индивидуальным заказам; высокая доля ручного труда; творческий подход к работе, применение в производстве уникальных собственных знаний, навыков и умений, незначительное разделение труда внутри предприятия [25].

Таким образом, ремесленная деятельность (ремесло) – это целостная профессиональная деятельность, направленная на производство товаров и услуг по индивидуальным заказам, малыми сериями и для удовлетворения утилитарных, эстетических, бытовых потребностей граждан и хозяйствующих объектов.

Высшим слоем ремесленничества являются народные художественные промыслы как одна из форм народного творчества. Отличительной чертой продукта, производимого ремесленником, от продукта, который относится к произведению искусства, является то, что мастер-ремесленник всегда может передать ученику свою уникальную технологию, позволяющую выпускать продукцию с заданными потребительскими свойствами. Изделия народных художественных промыслов всегда имеют художественную ценность и обязательно предусматривают технологию изготовления с применением творческого варьирования типовых образцов данных изделий в соответствии с традициями народного искусства в данной области.

Следует отметить, что ремесленная деятельность может быть направлена как на производство и продажу товаров, так и на предоставление услуг. При этом, товары характеризуются в какой-то степени эксклюзивностью, соответствуют духу народных художественных промыслов, имеют специфические черты, выпускаются малыми сериями. Услуги также должны носить некоторую эксклюзивность, предоставляться в ограниченных масштабах, представлять эстетическую и общественную значимость. В ремесленной деятельности присутствуют элементы предпринимательства, творчества и производства в сочетании с эстетической и художественной направленностью труда.

Выполнение ремесленных видов труда требует от ремесленника владения широким кругом политехнических знаний, трудовых умений и навыков, сенсомоторной культуры, эстетического вкуса, профессиональной честности. Можно сказать, что ремесленник это универсальный работник с отчетливо выраженным индивидуальным стилем деятельности и социально-профессиональными качествами. В ремесленной деятельности присутствуют элементы предпринимательства и творчества в сочетании с эстети-

ческой и художественной ценностью результатов. Соответственно специалист, обладающий квалификацией для выполнения этой деятельности, должен не только обладать определенными знаниями, умениями, навыками и способностью их применять, но и обязательно иметь качества личности и способности, позволяющие быть предпринимателем, творцом художественных и эстетических ценностей, организатором производства.

Таким образом, ремесленник как специалист, осуществляющий ремесленную деятельность, должен быть хорошо подготовлен к выполнению действий по обработке материалов, изготовлению изделий, пользованию инструментами и оборудованием, а также обладать чертами предпринимателя и уметь действовать в соответствии с технологиями предпринимательской деятельности, обладать творческими способностями и потенциалом, эстетической чувствительностью, способностями к художественно-эстетическому восприятию окружающего мира.

Рассмотрим психологическое строение ремесленной деятельности. В отечественной психологии получили признание несколько психологических концепций деятельности. Это теории деятельности С.Л. Рубинштейна, А.Н. Леонтьева, Б.М. Теплова, Б.Г. Ананьева, К.А. Абульхановой-Славской, В.Д. Шадрикова и др. Практико-ориентированные подходы к изучению конкретных видов деятельности представлены в работах К.К. Платонова, Б.Ф. Ломова, В.П. Зинченко, А.А. Крылова, Г.М. Зарковского, В.А. Пономаренко, В.П. Дружинина, А.В. Карпова и др. Несмотря на различные трактовки психологического содержания деятельности и ее структуры, все они признают следующие положения:

- любая деятельность имеет внешнюю и внутреннюю стороны и они связаны между собой неразрывно; любое внешнее действие опосредуется процессами, протекающими внутри субъекта, а внутренний психологический процесс так или иначе проявляется вовне (А.Н. Леонтьев, Б.Ф.

Ломов);

- выполняя деятельность человек развивается сам и вносит изменения в сам процесс деятельности, придавая ей индивидуальный характер (С.Л. Рубинштейн, В.В. Давыдов);

- теоретической моделью деятельности является ее функциональная психологическая система, которая строится из уже имеющихся психических элементов путем их динамической мобилизации в соответствии с вектором «цель – результат».

Важной задачей изучения психологических особенностей деятельности является необходимость представить основные компоненты структуры деятельности как единую целостную структуру, при условии изучения системы деятельности в развитии, в плане ее генезиса. Эта задача успешно решена в разработанной В.Д. Шадриковым концепции системогенеза профессиональной деятельности. Он показал, что процесс овладения профессиональной деятельностью не является аддитивным в том смысле, что сначала формируются одни ее составляющие, а затем – другие. Деятельность как бы «закладывается вся целиком», но в неразвитой форме. При этом развитие любой из составляющих на каком-либо определенном этапе овладения деятельностью достигает лишь того уровня, который является для данного этапа достаточным (не максимальным). Иначе говоря, развитие каждой из составляющих подчиняется развитию системы в целом. В.Д. Шадриков на основе анализа теоретических работ и обобщения эмпирических исследований различных видов деятельности выделил следующие основные функциональные блоки: мотивы деятельности, цели деятельности, программы деятельности, принятия решения, деятельностно важные качества [38].

Изучение работ В.А. Бодрова, Б.Ф. Ломова, В.Д. Шадрикова, собственные исследования позволили нам выделить следующие психологиче-

ские компоненты профессиональной деятельности: мотивы и цели деятельности; актуализация необходимой информации (когнитивный компонент), программы и планирование деятельности, принятие решения, действия и операция (способы выполнения, реализации деятельности), контроль процесса и результата деятельности, коррекция компонентов деятельности и ее развития. Эти компоненты легли в основу построения функциональной модели деятельности ремесленника.

Важной особенностью ремесленной деятельности является то, что она является фактором всестороннего развития личности. Совершенствуя свое профессиональное мастерство, ремесленник все больше и больше вносит и в процесс и в продукт своего труда свою профессиональную индивидуальность – неповторимое сочетание способов производства и индивидуально-психологических способностей. Индивидуальный почерк результата труда приводит к созданию уникальных продуктов, имеющих личностно ориентированный характер. Этот процесс профессионально-личностного развития подчас приводит к созданию высокохудожественных произведений. Личностное развитие выражалось не только в исполнительском мастерстве, но также в интересах, склонностях и призвании. Призвание в той или иной ремесленной деятельности приводило к созданию шедевров прикладного искусства.

Чтобы рельефнее обозначить особенности ремесленной деятельности сравним ее с современным материальным производством. Социально экономической основой ремесленничества является малое предпринимательство, личная или кооперативная собственность на средства производства. Результатом труда является целостный продукт (товар). Ремесленный труд предполагает высокое качество производимого продукта в ущерб производительности труда.

Современное машинное и автоматизированное производство харак-

теризуется масштабностью, большой численностью работников и управленческого персонала, государственной или кооперативной собственностью на средства производства. Результатом труда становится качество выполняемых трудовых действий и операций, а также заработная плата. Разделение целостного труда на действия и операции обуславливает высокую производительность труда и качество конечного продукта.

Существенно отличаются способы (технологии) ремесленного и крупного машинного производства. Для ремесленного труда характерны индивидуальное и мелкосерийное производство с преобладанием ручного труда. Орудия труда – инструменты, приспособления и механизмы. Важным моментом является самостоятельная организация и планирование труда. Для крупного машинного производства характерно серийное производство, содержание труда заключается в управлении механизмами, машинами и автоматами, а также контроль за их работой. Орудия труда – машины и автоматы. Главное – соблюдение технологических норм и предписаний.

Ремесленная деятельность характеризуется не только целостностью, но и самостоятельностью. Ремесленник сам определяет область реализации своих социально-профессиональных потребностей, сам формулирует цель и задачи ремесленной деятельности, сам организует производственный процесс, сам его планирует и т.п. Целостность и самостоятельность являются психологическим ядром ремесленничества. Основные отличия ремесленничества и современного индустриального труда отражены в табл. 1.

Анализ ремесленной деятельности позволил спроектировать ее функциональную модель. Модель деятельности представляет собой профессиографическое описание содержания труда посредством логических конструктов, схематически отображающих их взаимосвязь. Ремесленная деятельность по своей сути является целостной и в большей степени при-

ближена к профессиям широкого профиля. Особенностью интегрированной профессии является подвижность трудовых функций, способность работника, носителя данной профессии, к быстрой адаптации в постоянно изменяющихся условиях современного рынка труда и в соответствии с требованиями конкретных заказчиков.

Таблица 1

**Отличительные признаки ремесленничества и современного
материального производства**

Признаки	Ремесленничество	Современное материальное производство
Социально-экономические	Малое предпринимательство, личная или кооперативная собственность на средства производства; результат труда – целостный продукт: производительный труд	Крупное машинное и автоматизированное производство, государственная или частная собственность, результат труда – качество выполненного действия; высокая производительность
Технологические	Индивидуальное или мелкосерийное производство, самостоятельные организация и планирование труда, ручной труд; орудия труда – инструменты, приспособления, механизмы	Серийное производство, управление механизмами и машинами и контроль за их работой; орудия труда – машины и автоматы; соблюдение технологических норм и предписаний
Психологические	Целостность, самостоятельность, идентификация с процессом и результатом труда, целостный (универсальный) работник широкого профессионального профиля – профессионал, индивидуальное мастерство, художественно-эстетическая ценность	Трудовые действия и операции, отчуждение от производства; частичный работник – рабочий – специалист, индивидуальный стиль деятельности, дегуманизации целостной профессиональной деятельности

В профессиональной педагогике представлены различные варианты группировки профессий широкого профиля:

- на основе общности содержания, средств, орудий и предметов труда, являющихся инвариантом для объединения родственных профессий;

- на основе реально существующей на практике необходимости в полном объеме выполнять все работы в рамках единого технологического процесса [9].

Анализ распространенных ремесленных профессий позволяет выделить следующие профессиональные группы: профессии строительного профиля, ремонта бытовой техники, кузнечное, мебельное, обувное производство и др. Широкий круг профессий, тесно примыкающих к ремесленным, образуют художественные промыслы: вышивальщики, кружевники, изготовители художественных изделий из дерева, камня, металла и др.

Объединение этих профессий в одну большую группу возможно на основе следующих признаков:

- высокая степень сходства содержания выполняемой работы – преобладание ручного труда;
- технологическое единство – выполнение работ по индивидуальным заказам клиентов;
- основные орудия труда – инструменты, приспособления, механизмы.
- нормативно-техническая документация отличается большим разнообразием;
- высокая общность организационно-экономической деятельности;
- соблюдение правил профессиональной этики;
- художественная и эстетическая ценность результата труда (продукта).

Специфика ремесленной деятельности заключается в том, что она носит в основном индивидуально-бригадный характер и отличается широким спектром функций: от проектирования до изготовления изделия и его реализации. Значительную роль играет не только прямое взаимодействие работника со средствами труда, но и его взаимодействие с коллегами, клиентами, а также включенность в правовые и экономические отношения малого предпринимательства.

Абстрагируясь от конкретной ремесленной профессии построим ее функциональную модель (рис. 2). Началом ремесленной деятельности, в самом общем случае, является организационно-экономическая ситуация, обусловленная потребностью в каком-либо продукте или услуге и потенциальной возможностью ее удовлетворения и получения какой-либо прибыли ремесленником. Эта ситуация приводит к осознанию субъектом деятельности своего предмета. То есть, предметным содержанием целостной ремесленной деятельности становится ее продукт, который и определяет всю последовательность конкретного вида труда. Предметная детерминация определяет мотивы и цели деятельности. Вектор «мотив – цель» выступает в роли своеобразного стержня, определяющего последовательность деятельности и ее преобразование. Осмысление цели и задач деятельности позволяет ремесленнику приступить к разработке проектного задания с учетом экономических и технологических рамочных условий.

Вхождение ремесленника в организационно-экономическую ситуацию приводит к актуализации необходимой информации, а также изучению опыта и аналогов данного продукта или услуги. Результатом этого поиска становится формулировка целей и задач проекта. Важное значение при этом приобретает учет экономических и технологических рамочных условий.

Принятие цели проекта приводит к интеграции организационно-экономических и производственно-технологической ситуации в проектное задание. Формулировка проектного задания предполагает анализ заданного реально существующего процесса производства и существующих технологий осуществления проекта. При этом анализируются возможности обеспечения качества и конкурентоспособности продукта, его экономические достоинства, художественно-эстетическая ценность. Принятие проектного задания изменяет (усиливает) мотивацию всей деятельности.

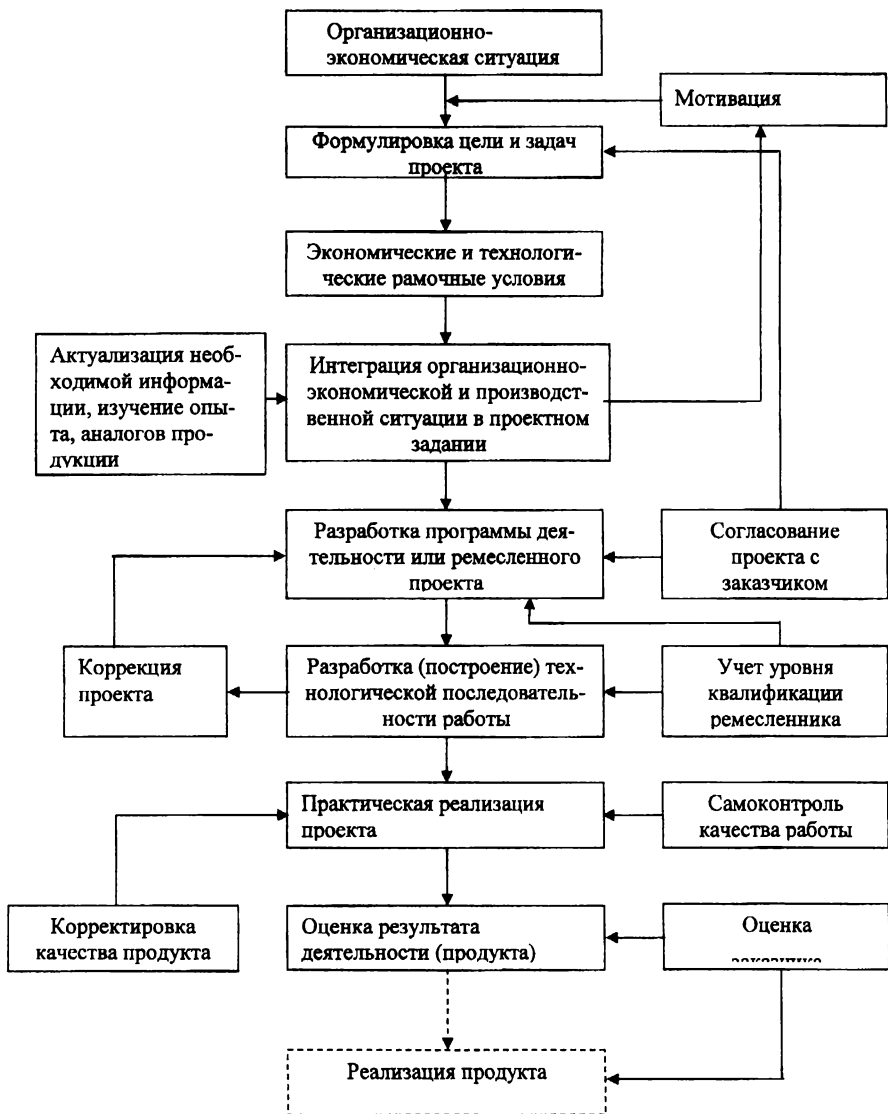


Рис. 2. Функциональная модель деятельности ремесленника

Следующий этап ремесленной деятельности – разработка программы работ или ремесленного проекта. Создаются общие эскизы конструкции, осуществляются расчеты, выполняются схематические чертежи. Дальнейшая детализация отдельных частей и элементов конструкции, уточнение экономической эффективности, приводят к созданию ремесленного проекта. Проект согласовывается с заказчиком и эта процедура опять-таки вносит изменения в вектор «мотив – цель».

На этапе разработки технологического процесса в проект вносятся отдельные изменения и дополнения. Технология – это совокупность методов производства продукции и она определяет необходимый инструмент, приспособления, материалы. Технология во многом определяет качество продукции, ее художественно-эстетическую ценность. При разработке техпроцесса вносятся коррективы в проект, придавая ему технологически более приемлемый вариант.

При разработке технологической последовательности выполнения проекта обязательно учитывается уровень квалификации самого ремесленника. Подчас именно квалификация определяет конструктивный замысел и технологию ее реализации.

Основной способ практической реализации проекта – ручной труд с использованием электрофицированного инструмента. Качество труда определяется квалификацией ремесленника уровнем сформированности исполнительских действий и операций. Качество выполняемой работы зависит также от самоконтроля выполняемой работы. То есть, практическая реализация проекта требует интеграции профессионально-квалификационной подготовленности ремесленника с производственным процессом: средствами труда, технологией, санитарно-гигиеническими условиями и др. Оценка результата деятельности ремесленника осуществляется совместно с заказчиком, а если продукт ремесленного труда реализу-

ется путем продажи – то клиентом, который оценивает качество и достоинство продукции. В отдельных случаях, при оценке результата труда ремесленника происходит корректировка качества продукта.

Такова в самом общем виде функциональная модель ремесленной деятельности (см. рис. 2). Завершая ее анализ, следует подчеркнуть, что целостная деятельность ремесленника в процессе ее реализации постоянно изменяется и трансформируется. Эти преобразования постоянно изменяют психологическую сущность целостной деятельности ремесленника.

Выполнение в полном объеме профессиональных функций обуславливают следующие психологические особенности личности ремесленника:

1) полимодальность способностей и действий ремесленника (сочетание в труде ремесленника сенсомоторных, творческих, художественных, эстетических, конструкторских, математических способностей, способностей к общению и взаимодействию с людьми; существенное различие видов деятельности, которые должен выполнять ремесленник – производство, конструирование, художественное оформление, экономические и маркетинговые расчеты, взаимодействие с потребителями, клиентами и др.);

2) личностная ориентация и индивидуально-стилевая окраска труда (в труде ремесленника находит выражение его личность, индивидуальные особенности, что делает продукцию ремесленника отличимой от любой другой продукции);

3) необходимость связей с общественностью требует от ремесленника высокого уровня социально-коммуникативной компетентности;

4) непостоянство рынка товаров и услуг обуславливает необходимость профессиональной мобильности.

3. Содержание профессионально-личностного потенциала ремесленников-предпринимателей: результаты опытно-поискового исследования

Проблема деловых и личностных качеств, составляющих профессионально-личностный потенциал успешных российских предпринимателей, мотивация представителей малого бизнеса исследуются отечественными и зарубежными экономическими психологами и социологами, прежде всего, в контексте определения важнейших личностных предпосылок успешного предпринимательства [26, 30, 37].

Группу предпринимателей отличает от других социально-профессиональных групп доминирование мотивационной тенденции доводить начатое дело до конца, стремление к познанию себя, готовность брать на себя ответственность. В структуре профессиональной мотивации предпринимателей мотив материальной защищенности является значительным, но все же не ведущим. Мотив реализации собственных потенциальных возможностей выдвигается в российских исследованиях представителей малого бизнеса на одно из первых мест, причем его влияние не меняется ни под воздействием возраста, ни от величины капитала [13].

Возможность выхода из проблемной ситуации, налаживание дела «на пустом месте», лично окрашенный прорыв в новое в сопряжении с грузом ответственности возможны лишь при наличии у субъекта предпринимательской деятельности умения грамотно распределять собственные внешние и внутренние (индивидуально-психологические) ресурсы. Таким образом, способность личности к использованию внешних и внутренних (индивидуально-психологических) ресурсов в процессе преодоления трудностей выступает ведущей детерминантой успешной предпринимательской деятельности. В контексте решения данной проблемы актуальным становится изучение внутрилично-внутриличностной детерминации

способности субъекта к преодолению социально-, экономически- и технологически обусловленных трудностей в индивидуальной предпринимательской деятельности.

В контексте нашего исследования мы обратились к проблеме рассмотрения роли личностного потенциала в преодолении трудностей при организации индивидуальной предпринимательской деятельности. Мы определяем *предпринимательскую деятельность* как инновационную, хозяйственную активность человека в напряженной социально значимой ситуации по созданию новых товаров и услуг в результате актуализации собственного личностного потенциала.

Рабочее определение *личностного потенциала субъекта предпринимательской деятельности* нами сформулировано следующим образом: это функциональная совокупность личностных особенностей субъекта, обеспечивающих конструктивное преодоление трудностей при организации индивидуальной предпринимательской деятельности. Эмпирическая часть исследования осуществлена на выборке индивидуальных предпринимателей парикмахеров. Размер выборки составил 57 человек.

Цель исследования – определить содержание личностного потенциала субъектов индивидуальной предпринимательской деятельности (парикмахеров).

Методологической основой исследования выступили личностный и деятельностный подходы (К.А. Абульханова-Славская, А.Г. Асмолов, С.Л. Рубинштейн и др.); принципы системной организации психики человека (Б.Г. Ананьев, Б.Ф. Ломов, А.И. Крупнов, В.С. Мерлин), единства сознания и деятельности (С.Л. Рубинштейн). Частной методологией послужили концептуальные представления о закономерностях развития субъекта трудовой деятельности (Э.Ф. Зеер, Е.А. Климов, А.К. Маркова и др.), механизмах функционирования, актуализации, изменения и развития

потенциальных возможностей личности под воздействием условий деятельности (Б.Г. Ананьев, Л.И. Анцыферова, Т.И. Артемьева, Л.А. Головей и др.), социально-психологические аспекты предпринимательства (В.А. Бодров, А.Л. Журавлев, И.Э. Мусаэлян, Ю.О. Сливницкий, С.К. Рощин, П.Н. Шихарев, В.П. Поздняков, А.Е. Чирикова и др.).

Методика. Для определения содержания личностных особенностей, необходимых парикмахеру-стилисту для преодоления трудностей в профессиональной деятельности, нами была проведена процедура экспертной оценки. На основании анализа литературы разработана анкета, представляющая собой перечень личностных особенностей, которые могут помочь справиться с трудными профессиональными ситуациями. К таким личностным особенностям были отнесены: установка на позитивный исход событий (оптимизм), эмоциональная устойчивость, чувство связи с миром, склонность принимать ответственность за результаты своей деятельности (интернальный локус контроля), склонность к риску, ориентация на преодоление трудностей (мотивация достижения), высокая оценка собственной значимости (самоуважение), адекватная оценка психических и физических ресурсов и эффективности собственных действий при решении конкретной задачи (самоэффективность) и пр. (всего 15 утверждений).

В качестве экспертов выступили преподаватели курсов повышения квалификации парикмахеров-стилистов со стажем работы от 5 до 12 лет. Кроме этого, учитывались такие особенности, как положительное отношение к процедуре экспертизы, объективность, независимость в суждениях. Группе отобранных экспертов (6 человек) необходимо было оценить степень значимости предложенных личностных особенностей в индивидуальной предпринимательской деятельности парикмахеров по 5-бальной шкале (1 балл – не имеет отношения к профессиональной деятельности, 5 баллов – абсолютно необходимо). Обработка полученных данных осуществлялась

при помощи вычисления весового коэффициента для каждого изучаемого параметра. Коэффициент внутренней согласованности экспертных оценок α -Кронбаха составил 0,78, что позволяет охарактеризовать полученные данные как достаточно надежные [36].

На основе анализа полученных результатов мы выделили личностные особенности, имеющие наибольший весовой коэффициент по сравнению со средним значением ($v_i = 0,039$). Таким образом, к личностным особенностям, позволяющим преодолевать трудности в индивидуальной предпринимательской деятельности парикмахеров, на основе результатов экспертной оценки были отнесены: ориентация на преодоление трудностей ($v_i = 0,072$), уверенность в своих способностях преодолеть любые трудности ($v_i = 0,069$), вера в эффективность собственных действий ($v_i = 0,061$), высокая оценка собственной значимости ($v_i = 0,048$).

Полученные результаты легли в основу определения эмпирических показателей (предикторов) личностного потенциала парикмахеров. В качестве исследовательской гипотезы выступило следующее предположение: в индивидуальной предпринимательской деятельности парикмахеров-стилистов конструктивное преодоление трудностей зависит от мобилизации таких личностных особенностей, как мотивационная ориентация на преодоление трудностей (мотивация достижения), высокая оценка собственной значимости (самоуважение) и эффективности собственных действий при решении конкретной задачи (самоэффективность).

Для проверки данного предположения были использованы опросники «Потребность в достижении» (М.Ю. Орлов), «Уровень общей самоэффективности» (Р. Шварцер, М. Ерусалем, адаптация В. Ромека), «Тест-опросник самооотношения» (С.Р. Пантелеев, В.В. Столин), «Опросник способов совладания WCQ» (Р. Лазарус, С. Фолкман, адаптация Т.Л. Крюковой, Е.В. Куфтяк).

Результаты и их обсуждение. Оценка потребности в достижении на выборке парикмахеров ($n = 57$ человек) позволила выявить высокий уровень выраженности данной потребности только у 19 % испытуемых. Представители данной группы характеризуются высокой потребностью в достижении успеха в деятельности, стремлением развивать свои способности и умения, поддерживать их на возможно более высоком уровне. У 35 % испытуемых потребность в достижении выражена на низком уровне, что указывает на то, что они, как правило, ставят перед собой либо заведомо достижимые цели, когда они застрахованы от неудачи, либо, наоборот, совершенно недостижимые цели, когда вину за неудачу можно переложить на кого-то другого. В целом испытуемые данной группы не ориентированы на развитие. И, наконец, средний уровень выраженности потребности в достижении зафиксирован у 46 % испытуемых. Характеризуя результаты оценки потребности в достижении по выборке в целом, можно отметить направленность испытуемых на стремление достигать результатов в своей деятельности и поддерживать высокий профессиональный уровень.

Обработка результатов методики оценки самооэффективности позволила выявить ее низкий уровень у 30 % испытуемых, что указывает на субъективное ожидание провала, которое обычно приводит к неудаче. Высокий и средний уровень выраженности самооэффективности зафиксирован соответственно у 25% и 45 % испытуемых. Они в большей или меньшей степени обладают позитивными ориентирами в реализации деятельности, хорошо ориентируются в ситуативном принятии решения и поиске способа действия. В целом для выборки характерна скорее вера в свои способности, количественно испытуемые со средним и высоким уровнем превышают тех, кто не может выстроить свое поведение соответственно ситуации, структурировать свою деятельность и руководить ею.

По шкале «Самоуважение» опросника самооотношения у большинст-

ва испытуемых (62 %) наблюдается средний уровень выраженности данного параметра, что указывает на то, что они достаточно уверены в своих силах, способны рассчитывать на себя, контролировать свою жизнь самостоятельно. Несмотря на то, что самоуважение является важным личностным качеством, необходимым для преодоления трудностей в деятельности парикмахеров, мы получили достаточно невысокие результаты выраженности данного качества среди испытуемых. Вероятно, это связано с тем, что самоуважение – это достаточно устойчивая характеристика, которая формируется на протяжении жизни человека. Основой самоуважения являются знания о себе, приобретаемые субъектом в социальном контексте. Уважение к себе начинает формироваться параллельно с формированием самооценки в детстве. Недостаточно сформированное самоуважение может быть вызвано критикой близких людей, неудачами в деятельности.

Оценка способов совладания с проблемными ситуациями позволила установить, что для испытуемых в условиях профессиональной деятельности характерно регулярное обращение как конструктивным стратегиям (положительная переоценка – 31 %), так и к деструктивным (конфронтативный копинг – 21 %, дистанцирование – 21 %). Менее всего среди сотрудников коллектива используются такие конструктивные стратегии, как планирование решения проблемы (ее не используют 31 % коллектива, а регулярно обращаются к ней лишь 19 %), самоконтроль (только 7% используют данную стратегию регулярно, а 19 % не используют вообще). В целом можно сказать, что многие стратегии, по всей видимости, используются в совокупности ситуативно, поскольку достаточно выражен средний уровень выраженности использования каждой стратегии.

В результате использования корреляционного анализа мы частично подтвердили нашу гипотезу о наличии значимой взаимосвязи между конструктивными стратегиями и мобилизацией таких личностных особенно-

стей, как мотивационная ориентация на успешное преодоление трудностей (мотивация достижения), высокая оценка собственной значимости (самоуважение) и эффективности собственных действий при решении конкретной задачи (самоэффективность).

В частности, установлена прямая взаимосвязь между стратегией «Планирование решения проблемы» и такими личностными особенностями, как потребность в достижении ($r = 0,68$, $p \leq 0,05$) и самоэффективность ($r = 0,72$, $p \leq 0,01$). Похожие результаты были получены в исследовании Р. Моос. Он установил, что высокая самоэффективность чаще проявляется в стремлении решить проблему, чем избежать ее [44]. Использование человеком активных стратегий преодоления трудных ситуаций, как было установлено в исследованиях С.А. Шапкина, связано с преобладанием потребности в достижении [39]. Полученные результаты можно объяснить тем, что в ситуации, когда человек уверен в своей способности преодолеть сложную ситуацию и направлен на достижение более высоких результатов, его активность будет направлена на поиск решения проблемы. Высокая оценка самоэффективности позволяет человеку использовать широкий спектр своих знаний и умений (по данным А. Бандура [41]), что, соответственно, может помочь в планировании различных подходов к разрешению проблемы и выбору наиболее адекватного из них.

Также в подтверждение гипотезы нами была получена прямая взаимосвязь между стратегией самоконтроля и самоэффективностью ($r = 0,79$, $p \leq 0,05$). Полученный результат можно объяснить тем, что самоэффективность проявляется в осознании способности справиться со сложной ситуацией, а также в использовании различных подходов к ее разрешению. Ситуация, когда человек не способен контролировать свои чувства, эмоции, действия вызвана, вероятнее всего, тем, что человек не может найти другого способа поведения в данной ситуации, что приведет скорее к деструк-

тивному разрешению проблемы. В.А. Бодров в своих работах отмечает, что если люди высоко оценивают самооффе́ктивность, то маловероятно, что они будут реагировать или интерпретировать многие события как эмоционально тяжелые или стрессовые. Он также отмечает, что самооффе́ктивность позволяет человеку решать проблему спокойно, т.е. контролировать свои эмоции и поведение [11].

Обратная взаимосвязь установлена между стратегией преодоления «Бегство–избегание» и таким личностными особенностями, как потребность в достижении ($r = -0,64$, $p \leq 0,05$) и самооффе́ктивность ($r = -0,70$, $p \leq 0,05$). Полученные данные согласуются с результатами исследований А. Бандуры. Им отмечен ряд неблагоприятных последствий при низкой самооффе́ктивности в процессе преодоления проблемной ситуации: высокий уровень субъективного дистресса, повышенное возбуждение вегетативной нервной системы, увеличение катехоламинов в плазме [41]. Неадекватная оценка самооффе́ктивности в процессе преодоления проблемной ситуации приводит, таким образом, к развитию тревоги и нарушению поведения.

В целом, необходимо отметить, что между параметром «Самоуважение» и стратегиями преодоления не обнаружено значимых взаимосвязей. Вероятно, это связано с тем, что самоуважение как глобальное ощущение собственной ценности (в отличие от самооффе́ктивности, которая реализуется контекстуально) не позволяет достаточно точно предсказать поведение субъекта в проблемной ситуации. В связи с этим некоторые зарубежные исследователи (в частности М. Лири, Д. Даунс) ставят под сомнение ценность этого конструкта для объяснения социального поведения [43].

Выводы. 1. В результате исследования определено содержание личностного потенциала индивидуальных предпринимателей посредством экспертной оценки функциональной совокупности личностных особенностей, обеспечивающих конструктивное преодоление трудностей при орга-

низации профессиональной деятельности.

2. Подтвердилась гипотеза о том, что в индивидуальной предпринимательской деятельности парикмахеров-стилистов конструктивное преодоления трудностей зависит от мобилизации таких личностных особенностей, как мотивационная ориентация на преодоление трудностей (мотивация достижения), высокая оценка эффективности собственных действий при решении конкретной задачи (самоэффективность). Предположение о том, что высокая оценка собственной значимости (самоуважение) имеет статистически значимую взаимосвязь с конструктивными стратегиями преодоления на выборке парикмахеров-стилистов не подтвердилось.

3. Наше исследование показало, что способность к конструктивному разрешению проблемных ситуаций при организации индивидуальной предпринимательской деятельности осуществляется на основе грамотного распределения внешних ресурсов с использованием субъектом собственного личностного потенциала.

Заключение

В результате социально-экономических изменений в России в 90-е годы прошлого столетия возникла новая социальная группа – предприниматели. К ним относятся представители крупного, среднего и малого бизнеса. Наибольшее число предпринимателей заняты малым бизнесом, к которому относится ремесленничество. По своему функциональному назначению данная категория работников должна сочетать качества рабочего высокой квалификации и менеджера, способного не только спроектировать, но и обеспечить ресурсами технологический процесс с ориентацией на максимальное удовлетворение запросов заказчика.

Возрождение ремесленничества обуславливает необходимость решения целого комплекса социально-экономических проблем: избыточные административные барьеры, негативное восприятие ремесленничества как низко квалифицированного труда, недоверие граждан к государственной политике в сфере предпринимательства, недостаточный уровень предпринимательской культуры и предприимчивости у начинающих ремесленников. В связи с этим перспективным является научное сопровождение экспериментальных работ по развитию малого и среднего бизнеса по ремесленному профилю в Свердловской области.

В контексте нашего исследования осуществлен анализ отечественных и зарубежных исследований по проблеме профессионально-личностного потенциала, концептуальных подходов, теоретико-методологических и прикладных аспектов его оценки. Установлены следующие функциональные особенности деятельности ремесленников-предпринимателей:

- Социально экономической основой ремесленничества является малое предпринимательство, личная или кооперативная собственность на средства производства. Результатом труда является целостный продукт

(товар). Ремесленный труд предполагает высокое качество производимого продукта в ущерб производительности труда.

- Для ремесленного труда характерны индивидуальное и мелкосерийное производство с преобладанием ручного труда. Орудия труда – инструменты, приспособления и механизмы. Важным моментом является самостоятельная организация и планирование труда.

- Психологическим ядром ремесленничества являются целостность и самостоятельность. Ремесленник сам определяет область реализации своих социально-профессиональных потребностей, сам формулирует цель и задачи ремесленной деятельности, сам организует производственный процесс, сам его планирует и т.п.

В результате опытно-поискового исследования определено содержание личностных особенностей, обеспечивающих преодоление трудностей в организации предпринимательской деятельности. Подтвердилась гипотеза о том, что в индивидуальной предпринимательской деятельности конструктивное преодоление трудностей зависит от мобилизации таких личностных особенностей, как мотивационная ориентация на преодоление трудностей (мотивация достижения), высокая оценка эффективности собственных действий при решении конкретной задачи (самоэффективность). Предположение о том, что высокая оценка собственной значимости (самоуважение) имеет статистически значимую взаимосвязь с конструктивными стратегиями преодоления на выборке парикмахеров-стилистов не подтвердилось.

Наше исследование показало, что способность к конструктивному разрешению проблемных ситуаций при организации индивидуальной предпринимательской деятельности осуществляется на основе грамотного распределения внешних ресурсов с использованием субъектом собственного личностного потенциала. Полученные результаты имеют большое

значение для прогнозирования успешности субъектов предпринимательской деятельности.

Оригинальность и новизна исследования состоит в том, что впервые на региональном уровне разработаны и научно обоснованы личностные критерии прогнозирования успешности деятельности ремесленников-предпринимателей.

Дальнейшая работа может быть продолжена последующим направлениям:

1. Разработка методического обеспечения комплексной психологической оценки профессионально-личностного потенциала субъекта предпринимательской деятельности.

2. Монографическое обобщение накопленного материала.

Список литературы

1. Абульханова-Славская К.А. Стратегия жизни. М., 1991.
2. Ананьев Б.Г. О проблемах современного человекознания. М., 1977.
3. Ананьев Б.Г. Психология и проблемы человекознания: Избр. психол. тр. / Под ред. А.А. Бодалева. Москва–Воронеж, 1996.
4. Анцыферова Л.И. Архетипическая теория развития личности Карла Густава Юнга. Статья вторая: Вторая половина жизни человека. Этапы индивидуации, проблемы призвания, судьбы, смысла жизни // Психол. журн. 2000. Т. 21. № 3. С. 10–19.
5. Анцыферова Л.И., Завалишина Д.Н., Рыбалко Е.Ф. Категория развития в психологии // Категории материалистической диалектики в психологии. М., 1988.
6. Артемьева Т.И. Взаимосвязь потенциального и актуального в развитии личности // Психология формирования и развития личности. М., 1981.
7. Артемьева Т.И. Категории возможности и действительности в психологии личности // Категории материалистической диалектики в психологии. М., 1988.
8. Асеев В.Г. Мотивация поведения и формирования личности. М., 1976.
9. Батышев С.Я. Подготовка техников в новых экономических условиях. М., 1993. 275с.
10. Беспамятных Е.В. Исследование личностного смысла предпринимательской деятельности человека как субъекта рыночных отношений / Автореф. дисс. ...канд. психол. наук. Екатеринбург, 2004.
11. Бодров В.А. Проблема преодоления стресса: Процессы и ресурсы преодоления стресса // Психол. журн. 2006. Т. 27. № 2. С. 113–123.

12. Брушлинский А.В. Зона ближайшего развития и проблема субъекта деятельности // Психол. журн., 1994. Т. 15. № 3. С. 5–12.
13. Булычкина Г.Е. Мотивация трудовой деятельности предпринимателей // Становление нового российского предпринимательства. М., 1993.
14. Вигдорчик Н.А. Компенсаторное профессиональное приспособление // История советской психологии труда. Тексты (20–30-е годы XX века) / Под ред. В.П. Зинченко, В.П. Мунипова, О.Г. Носковой. М., 1983.
15. Ганзен В.А., Головей Л.А. Отношения между потенциями и тенденциями в структуре индивидуальности // Личность и деятельность. Л.: ЛГУ, 1982.
16. Генисаретский О.И., Носов Н.А., Юдин Б.Г. Концепция человеческого потенциала: исходные соображения // Человек. 1996. № 4. С. 5–21.
17. Ильин Е.П. Проблема способностей: два подхода к ее решению // Психол. журн. 1987. № 2. С. 34–47.
18. Ильин Е.П. Успешность деятельности компенсации и компенсаторные отношения между способностями // Проблемы индустриальной психологии. Ярославль, 1981.
19. Клищевская М.В. К проблеме профессионального развития // Вестн. Моск. ун-та. Сер. 14. Психология. 2001. № 4. С. 3–12.
20. Личностный потенциал работника: проблемы формирования и развития / Отв. ред. В.Г. Нестеров, Л.И. Иванько. М.: Наука, 1987.
21. Маклаков А.Г. Личностный адаптационный потенциал: его мобилизация и прогнозирование в экстремальных условиях // Психол. журн. 2001. Т. 22. № 1. С. 16–24.
22. Маслоу А. Психология бытия. М.: Ваклер, 1997.
23. Мерлин В.С. Очерк интегрального исследования индивидуальности. М., 1986.

24. Митина Л.М. Кузьменкова О.В. Психологические особенности внутриличностных противоречий учителя // *Вопр. психологии*. 1997. № 4. С. 54-60.

25. Мокронос А.Г., Лобанов Е.В. Малые и средние предприятия в российской экономике // *Профессиональное образование*, 2004. № 9. С. 4-5.

26. Мусаэлян И.Э., Сливницкий Ю.О. Психология предпринимательства – новая область отечественной психологической науки // *Вестн. Моск. ун-та. Сер. 14. Психология*. 1995. № 1. С. 3–8.

27. Мясищев В.Н. Психология отношений: Избр. психол. тр. / Под ред. А.А. Бодалева. Москва–Воронеж, 1995.

28. Накамура К. Вокруг толкования понятия “зоны ближайшего развития” // *Психол. журн.*, 1996. Т. 17. № 4. С. 39-46.

29. Пономарев Я.А. Психология творчества. М., 1976.

30. Рощин С.К. Психология успешного предпринимательства в США // *Психол. журн.* 1993. № 5. С. 98–109.

31. Рубинштейн С.Л. Бытие и сознание. М., 1957.

32. Рыбалко Е.Ф. О потенциале умственного развития человека // *Психология – производству и воспитанию* / Отв. ред. Е.С. Кузьмин. Л., 1977.

33. Рыбалко Е.Ф., Л.Н. Кулешова, Прохоренко Т.В., Балакшина Ж.А. Интеллектуальный потенциал в разные периоды жизни человека // *Вестн. Санкт-Петербургского ун-та. Сер. 6. Вып. 2 (№ 13)*. С. 65–73.

34. Степанова Е.И., Грановская Л.Н. Микровозрастной подход к исследованию интеллекта взрослых // *Психол. журн.* 1980. Т.1. № 5. С. 54–65.

35. Структура интеллекта взрослых: Сб. научн. тр. / Ред. Е.И. Степанова, Я.И. Петров. Л., 1979. 110 с.

36. Черепанов В.С. Экспертные оценки в педагогических исследованиях. М., 1989.

37. Чирикова А.Е. Личностные предпосылки успешности деятельности российских предпринимателей // Психол. журн. 1999. № 3. С. 81–92.

38. Шадриков В.Д. Деятельность и способности. М.: Логос, 1994. С. 134.

39. Шапкин С.А. Методика изучения стратегий адаптации человека к стрессогенным условиям профессиональной деятельности // Проблемность в профессиональной деятельности: теория и методы психологического анализа / Отв. ред. Л.Г. Дикая. М.: Институт психологии РАН, 1999.

40. Шмелев А.Г., Соловейчик Г.А., Гребенюк Т.Р., Лепеха Т.Р. Разработка экспресс-теста менеджерского потенциала // Вестн. Моск. ун-та. Сер. 14. Психология. 1993. № 3. С. 24–34.

41. Bandura A. Self-efficacy: Toward a unifying theory of behavioral change // Psychol. Rev. 1977. V. 84. № 6. P. 191–215.

42. Costa P.T. Work and personality. Use of NEO-P- in Industrial/Organizational Psychology // Applied Psychology. 1996. Vol. 45. Issue 3.

43. Leary M.R., Downs D.L. Interpersonal functions of the self-esteem. N.Y., 1995.

44. Moos R.H. Conceptual and empirical approaches to developing family-based assessment procedure: Resolving the case of the Family Environment Scale // Family Process. 1990. V. 29. P. 199–208.

Зеер Эвальд Фридрихович
Павлова Анна Михайловна

Теоретико-методологические основы оценки профессионально-
личностного потенциала предпринимателей по ремесленным видам
деятельности

Научно-методическая разработка

В авторской редакции

Компьютерная верстка А.М. Павловой

Подписано в печать 29.09.08. Формат 60x84/16. Бумага для множ. аппаратов.
Печать плоская. Усл. печ. л. 8,2. Уч.-изд. л. 8,5. Тираж 300 экз.

Заказ № 60

ГОУ ВПО «Российский государственный профессионально-
педагогический университет». Екатеринбург, ул. Машиностроителей, 11.
