

Министерство образования и науки Российской Федерации
Уральское отделение Российской академии образования
Российский государственный профессионально-педагогический
университет

**Профессиональное становление
будущих ремесленников:
теория и практика**

Коллективная монография

Екатеринбург

2004

УДК 316.6(075)

ББК Ю 95 (075)

З-47

Профессиональное становление будущих ремесленников: теория и практика: Колл. монография / Под ред. Э.Ф. Зеера. г. Екатеринбург: Рос. гос. проф.-пед. ун-т, 2004 – 145 с.

В коллективной монографии обобщены результаты исследования по проблеме методологического и психолого-педагогического обеспечения профессионального становления будущих ремесленников. Исследования проводились в ходе реализации совместного российско-германского проекта «Поддержка ремесел через профессиональное образование». Издание адресовано научным работникам, педагогам лицеев, осуществляющих подготовку ремесленников.

Авторский коллектив: Н.А. Доронин (гл. 1, 1.2), Д.П. Заводчиков (гл. 3, 3.3), Э.Ф. Зеер (введение, гл. 1, 1.3; 1.4), А.П. Зольников (гл. 3, 3.2), И.А. Колобков (гл. 1, 1.1), А.М. Павлова (гл. 2, 2.2), Э.Э. Сыманюк (гл. 2, 2.3), Ю.А. Тукачев (гл. 2, 2.1), Ж.А. Филиппова (гл. 3, 3.1), И.И. Хасанова (гл. 3, 3.4), О.Н. Шахматова (гл. 3, 3.5),.

Работа выполнена при поддержке гранта РГНФ № 02-06-00163а.

Рецензенты: доктор психологических наук, профессор (Российский государственный профессионально-педагогический университет) Н.С. Глуханюк; доктор педагогических наук, профессор (Челябинский институт развития профессионального образования) Л.М. Кустов.

© Российский государственный
профессионально-
педагогический университет

© Коллектив авторов

Содержание

Введение.....	4
Глава 1. Теоретико-методологические основы профессионального становления будущих ремесленников.....	19
1.1. Социально-экономический аспект подготовки ремесленников.....	19
1.2. Организационно-педагогические условия профессионального образования ремесленника.....	30
1.3. Функциональная модель деятельности ремесленника.....	43
1.4. Профессионально обусловленные конструкты личности ремесленника.....	52
Глава 2. Психологические аспекты профессионального развития ремесленников.....	62
2.1. Предприимчивость как интегральное социально-профессиональное качество ремесленника-предпринимателя.....	62
2.2. Реализация профессионально-личностного потенциала предпринимателей ремесленных видов деятельности.....	71
2.3. Всестороннее развитие личности ремесленника как фактор преодоления профессиональной отчужденности.....	77
Глава 3. Психолого-педагогические технологии профессионального становления ремесленников.....	85
3.1. Технология развития метапрофессиональных качеств ремесленников.....	85
3.2. Технологии саморегуляции учебно-профессиональной деятельности учащихся ремесленных профессий.....	103
3.3. Мониторинг профессионального развития как фактор управления профессиональной успешностью.....	114
3.4. Самоуправление как личностно ориентированная технология социально-профессионального воспитания учащихся ремесленных профессий.....	122
3.5. Педагогическая фасилитация как развивающий фактор личности учащихся ремесленных профессий.....	127
Заключение.....	141
Литература.....	143

Введение

В настоящее время в России придается большое значение развитию малого предпринимательства в декабре 2001г. Государственный Совет одобрил "Концепцию государственной политики поддержки и развития малого предпринимательства в Российской Федерации".

В концепции отмечается, что в современной России этот важнейший сектор экономики не оказывает столь существенное влияние на социальное и экономическое развитие общества, как в промышленно развитых странах Западной Европы, Америки и Юго-Восточной Азии, где на его долю приходится до 60% валового национального продукта. В концепции обращается внимание на следующие важные позитивные моменты малого предпринимательства:

- не требует крупных стартовых инвестиций;
- гарантирует высокую динамику роста экономики;
- способствуют формированию среднего класса – основного гаранта социальной и политической стабильности общества.

Одной из форм малого предпринимательства является *ремесленничество*.

Ремесленничество представляет собой древнейшую форму социальной организации производства, первичный слой предпринимательской деятельности.

В нашей стране ремесленничество имеет глубокие национальные корни. Известно, что уже в X-XI вв. насчитывалось свыше 60 различных специальностей ремесленного труда. В XV-XVI вв. ремесленных специальностей уже более двухсот двадцати. Примерно в 80-е гг. XIV в, число ремесленников и кустарей в России в 5 раз превышало число рабочих, занятых в промышленности. В последующие годы рост промышленности и предприятий сферы услуг снизил потребность в продукции и услугах, соз-

даваемых ремесленниками, однако при этом произошел постепенный переход ремесла на новые позиции. В условиях изменяющейся конъюнктуры хозяйственной и экономической жизни страны ремесленничество стало обслуживать: 1) мелкие рынки, куда не доходила крупная промышленность; 2) богатые и средние сословия, которых не удовлетворяло качество, дизайн, массовость продукции и услуг крупных промышленных предприятий. К началу XX в. в России было более 3 млн. ремесленников, которые составляли целое сословие и обеспечивали население страны разнообразными товарами и услугами. Число ремесленных профессий и промыслов было очень велико и соотносилось с укладом жизни в городах и селах, демографическими, этническими, местными особенностями быта людей.

Однако в советский период ремесленничество было исключено из концепции планового социалистического хозяйства. Идеологически это объяснялось тем, что ремесленники как социальный слой мелких собственников вплотную примыкали к классу мелкой буржуазии и не вписывались в новую политическую систему. Понятие "ремесленные виды труда" было заменено на "рабочие профессии", а "ремесленник" в общественном сознании получил такие черты как низкая квалифицированность, невысокая культура, непрестижность. В то же время потребность в труде ремесленников со стороны общества сохранилась, т.к. дефицит товаров и услуг продолжал существовать. С начала 90-х гг. получили развитие рыночные отношения и новые формы хозяйственной деятельности, что и обусловило возможность возрождения ремесленничества.

Возрождение ремесленничества обуславливает необходимость, требует решения целого комплекса социально-экономических проблем:

- избыточные административные барьеры;
- негативное восприятие ремесленничества как низко квалифицированного труда;

- недоверие граждан к государственной политике в сфере предпринимательства;
- недостаточный уровень предпринимательской культуры и предпринимчивости у начинающих ремесленников;
- отсутствие работников профессионально подготовленных к выполнению ремесленной деятельности.

Решение ряда этих проблем относится к компетенции государственной политики в области малого предпринимательства, часть из них может быть решена в процессе подготовки ремесленников в системе начального и среднего профессионального образования. Очевидно, что профессиональная подготовка ремесленников будет отличаться от подготовки рабочих, ориентированных на нужды крупных предприятий. На современном материальном производстве востребованы рабочие-исполнители, умеющие хорошо и качественно выполнять трудовые операции. Впрочем, в силу недавнего кризиса начального профессионального образования, обусловленного резким снижением финансирования и утратой связей с промышленными предприятиями, даже уровень подготовки рабочих-исполнителей не удовлетворяет сегодня крупные заводы, выступающие заказчиками таких кадров. Крупные промышленные предприятия отмечают острую необходимость в высококвалифицированных рабочих кадрах, в частности в рабочих широкого профиля, способных быстро переучиваться, переходить на другое оборудование, самостоятельно производить ремонт техники, осваивать новые операции. Однако, необходимо отметить, что крупные предприятия не специализируются, как правило, на частном секторе экономики, выпуская лишь незначительную долю товаров народного потребления. Никакие крупные предприятия не могут сегодня полностью покрыть спрос на предметы быта, мебель, кухонные принадлежности, ювелирные изделия, строительные услуги, парикмахерские услуги и др. Данный сектор

экономики – это прерогатива малых предприятий и индивидуальных предпринимателей.

Таким образом, ремесленная деятельность (ремесло) – это целостная профессиональная деятельность, направленная на производство товаров и услуг по индивидуальным заказам, малыми сериями и для удовлетворения утилитарных, эстетических, бытовых потребностей граждан и хозяйствующих объектов.

Высшим слоем ремесленничества являются народные художественные промыслы как одна из форм народного творчества. Отличительной чертой продукта, производимого ремесленником, от продукта, который относится к производству искусства, является то, что мастер-ремесленник всегда может передать ученику свою уникальную технологию, позволяющую выпускать продукцию с заданными потребительскими свойствами. Изделия народных художественных промыслов всегда имеют художественную ценность и обязательно предусматривают технологию изготовления с применением творческого варьирования типовых образцов данных изделий в соответствии с традициями народного искусства в данной области.

Следует отметить, что ремесленная деятельность может быть направлена как на производство и продажу товаров, так и на предоставление услуг. При этом, товары характеризуются в какой-то степени эксклюзивностью, соответствуют духу народных художественных промыслов, имеют специфические черты, выпускаются малыми сериями. Услуги также должны носить некоторую эксклюзивность, предоставляться в ограниченных масштабах, представлять эстетическую и общественную значимость. В ремесленной деятельности присутствуют элементы предпринимательства, творчества и производства в сочетании с эстетической и художественной направленностью труда.

Особенности ремесленной деятельности обуславливают психолого-педагогические основы профессионального образования ремесленников. Результатом этого образования должна стать личность ремесленника, профессионально и психологически подготовленная к выполнению целостной профессиональной деятельности (ремесла).

Исходным документом проектирования инфраструктуры ремесленного образования является профессионально ориентированная модель субъекта ремесленной деятельности, на основе которой определяется стандарт ремесленной профессии.

Для конструирования этой модели необходимо было проанализировать деятельность ремесленника, определить ее строение (структуру). Полученная структура деятельности была соотнесена с необходимыми для ее реализации социально-профессиональными характеристиками личности¹.

Реализация профессионально-образовательного процесса обусловила необходимость его научно-методического обеспечения²:

- профессиограмм ремесленников;
- стандартов ремесленного образования;
- профессионально-образовательных программ;
- технологий саморегулируемого обучения.

Профессиональное становление личности ремесленника в системе базового профессионального образования обусловило необходимость оп-

¹ См.: Зеер Э.Ф. Ремесленная профессиональная деятельность: психологический аспект // Образование и наука, 2003. № 1 (19) С. 81 – 92.

² См. Временный стандарт повышение уровня начального профессионального образования. Екатеринбург, 2001. 40 с.

Профессиональная образовательная программа подготовки ремесленников-предпринимателей / Под ред. Э.Ф. Зеера. Екатеринбург, 2001 233 с.

Психолого-педагогическое обеспечение подготовки ремесленников предпринимателей / Под ред. Э.Ф. Зеера. Екатеринбург, 2001. 233 с.

ределения образовательной парадигмы и ключевых профессионально-образовательных конструктов³.

Профессионально-ориентированная модель ремесленника является также педагогической основой определения содержания ремесленного профессионального образования и проектирования образовательного стандарта. Реализация этого содержания образования требует адекватных образовательных технологий – форм, методов и средств обучения, воспитания и развития обучаемых⁴.

Важная роль в ремесленном профессиональном образовании принадлежит педагогам – преподавателям и мастерам производственного обучения. Очевидно, что направленность профессионального образования на формирования *целостного* работника (ремесленника) требует (обуславливает необходимость) принципиально новых педагогов – педагогов-*фасилитаторов*.

И, наконец, контроль и оценка эффективности (успешности) профессионального становления личности ремесленника в образовательном учреждении определяют необходимость отслеживания профессионально-образовательного процесса и профессионального становления личности будущего ремесленника. Отсюда следует необходимость поиска и разработки технологий мониторинга ремесленного профессионального образования⁵.

³ Зеер Э.Ф. Психолого-дидактические конструкты качества профессионального образования // Образование и наука, 2002. № 2 (14). С. 31 – 50.

⁴ Доронин Н.А., Зеер П.Ф., Зеер Э.Ф. Основные концептуальные положения профессионального образования ремесленников предпринимателей. Екатеринбург, 2002. 55 с.

⁵ Зеер Э.Ф., Водеников В.А., Доронин Н.А., Заводчиков Д.П. Мониторинг профессионального развития личности ремесленника. Екатеринбург, 2002. 112 с.

Психологическое сопровождение профессионального становления ремесленника

Прежде всего определим, что же такое психологическое сопровождение. Согласно "Словарю русского языка" сопровождать - значит следовать рядом, вместе с кем-либо в качестве спутника или провожатого⁶. Отсюда психологическое сопровождение профессионального становления - это движение вместе с изменяющейся личностью, рядом с ней, своевременное указание возможных путей, при необходимости - помощь и поддержка.

Очевидно, что психологическое сопровождение профессионального становления ремесленников начинается с формирования профессиональных намерений, определения склонностей и способностей оптантов, психологической поддержки профессионального обучения, воспитания и развития учащихся, психологически компетентной помощи в определении своего места в сфере ремесленного предпринимательства и адаптации к самостоятельной социально-профессиональной деятельности.

Компетентное и продуктивное психологическое сопровождение направляет практический психолог профессионального образования. Оказывая будущему ремесленнику помощь и поддержку в выборе траектории профессионального развития, психолог не навязывает ему свое мнение, а помогает наметить ориентиры. Выбор своего пути становления - право и обязанность каждой личности, но на перекрестках и развилках, при появлении усталости, при подъемах на гору и спусках человек нуждается в помощи и поддержке. Неплохо, если рядом окажется квалифицированный, компетентный специалист – преподаватель, мастер, психолог. Именно о таком сопровождении и идет речь.

⁶ См.: *Ожегов С.И.* Словарь русского языка. М., 1972. С.689.

Таким образом, *психологическое сопровождение - это целостный процесс изучения, формирования, развития и коррекции профессионального становления личности.*

Исходным положением для формирования теоретических основ психологического сопровождения стал личностно ориентированный подход, в логике которого развитие понимается нами как выбор и освоение субъектом тех или иных путей профессионального становления. Естественно, каждая ситуация выбора порождает множественность вариантов решений, опосредованных социально-экономическими условиями. Сопровождение может трактоваться как помощь субъекту в формировании ориентационного поля развития, ответственность за действия в котором несет он сам.

Важнейшим положением данного подхода выступает приоритет опоры на внутренний потенциал субъекта профессионального становления, следовательно, на его право самостоятельно совершать выбор и нести за него ответственность. Для осуществления права свободного выбора различных альтернатив профессионального становления необходимо научить будущего ремесленника выбирать, помочь ему разобраться в сути проблемной ситуации, выработать план решения и сделать первые шаги.

Цель психологического сопровождения - полноценная реализация профессионально-психологического потенциала личности и удовлетворение потребностей субъекта ремесленной деятельности. Главное – помочь ремесленнику реализовать себя в профессиональной деятельности.

Выделим основные концептуальные положения психологического сопровождения профессионального становления личности ремесленника:

- наличие социально-экономических условий для того, чтобы личность могла осуществить себя в профессиональной жизни;
- социально-психологическое обеспечение, помощь и поддержка со стороны общества;

- признание права личности на самостоятельный выбор способов реализации своих социально-профессиональных функций;
- принятие личностью на себя ответственности за качество профессионального становления и реализации своего профессионально-психологического потенциала;
- гармонизация внутреннего психического развития личности и внешних условий социально-профессиональной жизни.

Функции психологического сопровождения:

- информационно-аналитическое сопровождение отдельных этапов профессионального становления (выбора профессии, профессионального обучения, начального этапа профадаптации, профессионализации и т.д.);
- проектирование и самопроектирование сценариев отдельных этапов профессионального становления;
- психологически компетентное оказание поддержки и помощи личности в преодолении трудностей профессионального становления, особенно при изменении социально-профессиональной среды;
- обеспечение психотехнологиями социально-профессионального самосохранения;
- профилактика развития профессиональных деформаций, оказание помощи в преодолении кризисов и стагнации;
- коррекция социально-профессионального и психологического профиля личности.

Рассмотрим основные *направления* психологического сопровождения профессионального становления ремесленников:

- информирование выпускников школ и их родителей о профессиях ремесленников, способах ее получения; и потребностях региона в ремесленных услугах;

- ознакомление оптантов с требованиями, предъявляемыми ремесленной профессией к состоянию здоровья, психофизиологическим свойствам и психологическим качествам;
- определение профессиональных интересов, склонностей и способностей оптантов;
- проведение дидактически ориентированной диагностики учащихся первого года обучения;
- комплексное изучение профессионально-психологических особенностей учащихся;
- разработка технологий саморегулируемого обучения;
- обеспечение мониторинга формирования ключевых компетентностей, ключевых компетенций и социально-профессиональных квалификаций;
- формирование операциональной структуры будущей ремесленной деятельности;
- подготовка к устойчивой социально-психологической безопасной реализации профессиональной карьеры на стадии адаптации;
- проектирование альтернативных сценариев профессиональной жизни.

Одна из главных задач психологического сопровождения профессионального становления ремесленников – не только оказывать своевременную помощь и поддержку личности, но и научить ее самостоятельно преодолевать трудности этого процесса, ответственно относиться к своему становлению, помочь личности стать полноценным субъектом своей профессиональной жизни. Необходимость решения этой задачи обусловлена социально-экономической нестабильностью, многочисленными переменами в индивидуальной жизни каждого человека, индивидуально-

психологическими особенностями, а также случайными обстоятельствами и иррациональными тенденциями жизнедеятельности.

Психологическое сопровождение предполагает создание ориентационного поля профессионального развития личности, укрепление профессионального "Я", поддержание адекватной самооценки, оперативную помощь и поддержку, саморегуляцию жизнедеятельности, освоение технологий профессионального самосохранения.

Результатом психологического сопровождения профессионального становления является профессиональное развитие и саморазвитие личности, реализация профессионально-психологического потенциала ремесленника, обеспечение его профессионального самосохранения.

Психологическое сопровождение профессионального становления ремесленников приобретает особую актуальность в условиях рыночной экономики, когда возрастает значение профессионально-психологического потенциала, профессиональной мобильности и профессионального самосохранения личности⁷.

Тематическим ядром, важнейшим конструктом субъекта любой деятельности: учебно-познавательной, профессионально-образовательной, профессиональной – является способность использовать, применять свои знания, умения и навыки, а также обобщенные способы выполнения действий в многоплановых видах деятельности. Это психолого-дидактические конструкты называются компетенциями.

Знания, умения и опыт определяют компетентность человека, способность же мобилизовать эти знания, умения и опыт в конкретной социально-профессиональной ситуации обуславливает компетенцию образованной и профессионально успешной личности.

⁷ См.: Зеер Э.Ф., Водеников В.А. Психологические особенности профессиональной подготовки ремесленников // Прикладная психология, 2001. № 6. С. 30 – 40.

Психологическими компонентами (составляющими) компетенции являются самоорганизация, самостоятельность, самоконтроль, рефлексия, самоопределение. Психическими механизмами реализации компетенций является *саморегуляция*, которая понимается как внутренняя психическая активность по инициации, построению, поддержанию и управлению разными видами произвольных действий, направляемых целями. При всем разнообразии видов произвольной саморегуляции, она имеет следующую структуру:

- принятая субъектом цель его произвольной активности;
- модель значимых условий деятельности;
- программа собственных исполнительских действий;
- система критериев успешности деятельности;
- информация о реально достигнутых результатах;
- оценка результатов деятельности;
- коррекция действий и деятельности в целом.

Саморегуляция деятельности тесно связана с личностной саморегуляцией, предполагающей высокий уровень самосознания, рефлексивность мышления, организованность, целенаправленность, сформированность волевых качеств.

Содержательная характеристика компетенций, анализ психологических составляющих и психических механизмов их реализации позволяет определяться с психолого-педагогическими технологиями развития компетенций в учебно-профессиональной деятельности. Анализ современных образовательных технологий показывает, что широкий спектр деятельностно ориентированных технологий представлен в концепции саморазвивающего обучения Г.К. Селевко. Тематическим ядром этой модели обучения является установка на самообразование, самовоспитание, самоопределение, саморегуляцию и самоактуализацию. Учитывая целевую ориентацию на самостоятельность и самоорганизацию в развитии компетентности

у обучающихся, оправдано в рамках этой концептуальной модели выделить *саморегулируемое учение*.

Сущность этого вида учебной деятельности заключается в освоении учащимися новых знаний о свойствах предметов и явлений действительности и их применении в практической деятельности, приобретении учебно-профессиональных компетенций в процессе выполнения учебно-профессиональных заданий.

Основными принципами саморегулируемого учения являются следующие:

- учебно-технологический принцип: акцент делается на учебные действия и учебные процессы, а не на результат учения;
- принцип целостности профессионально-образовательного процесса: программа учения состоит из взаимосвязанных тем учебных занятий, обеспечивающих осознание учащимися понимания взаимосвязи между учебными целями и самостоятельным приобретением знаний и умений;
- аффективный принцип: учет влияния эмоциональных состояний обучаемых на познавательную и учебно-профессиональную деятельность;
- практико-ориентированный принцип: формирование у обучаемых осознания значимости и необходимости в будущей профессиональной деятельности компетенций, которыми они овладевают в процессе учения;
- принцип переноса (трансфера): формирование у обучаемых понимания общепрофессионального характера компетенций, что способствует их применению в других областях деятельности;
- принцип рефлексии: развитие у обучаемых умений по отслеживанию и коррекции процесса собственного учения, диагностики и его коррекции;
- принцип активности: организация учебных занятий таким образом, чтобы обучаемые могли выбирать способы реализации саморегулируемой учебно-профессиональной деятельности;

- принцип самоорганизации: постепенное перемещение ответственности за учебно-профессиональный процесс с преподавателя на самих учащихся, что позволяет трансформировать обучение в процесс учения, тем самым трансформируя обучение в процесс учения;

- принцип сотрудничества: организация групповых форм в процессе учения обучаемых выполнения учебных заданий.

К технологиям саморегулируемого учения относятся:

- когнитивно ориентированные: диалогические методы обучения, когнитивное инструктирование, инструментально-логический тренинг, тренинг рефлексии;

- деятельностно ориентированные: метод проектов, направляющих текстов, организационно-деятельностные игры, комплексные (дидактические) задания, технологические карты, моделирование технологических процессов;

- личностно ориентированные: интерактивные и имитационные игры, когнитивные карты, тренинг общения, тренинг развития профессионально-значимых психофизиологических свойств.

В заключение отметим основные психолого-дидактические достоинства компетентностного подхода в профессиональной подготовке ремесленников:

- наиболее адекватной психолого-педагогической технологией развития компетенции у обучаемых по ремесленным профессиям является саморегулируемое учение;

- развитие компетенций обучаемых посредством саморегулируемого учения осуществляется на основе учета контекста будущей профессиональной деятельности;

- компетентностный подход позволяет значительно сократить продолжительность профессионального обучения, т.к. компетенции в большей

мере, чем "разнесенные" по учебным предметам знания, умения и навыки, направлены на выполнение профессиональной деятельности.

В заключение отметим, что рассмотренные нами три аспекта профессионального становления ремесленников: социально-экономический, педагогический и психологический не исчерпывают всех проблем подготовки ремесленников. В исследовании актуальных вопросов психологического обеспечения ремесленного образования принимали участие преподаватели кафедры социальной и прикладной психологии В.А. Водеников, Д.П. Заводчиков, А.П. Зольников, А.М. Павлова, Ж.А. Панова, Ю.А. Тукачев, О.Н. Шахматова. В публикациях этих сотрудников кафедры отражены другие актуальные аспекты ремесленного образования.

ГЛАВА 1. ТЕОРЕТИКО-МЕТОДОЛОГИЧЕСКИЕ ОСНОВЫ ПРОФЕССИОНАЛЬНОГО СТАНОВЛЕНИЯ БУДУЩИХ РЕМЕСЛЕННИКОВ

1.1. Социально-экономический аспект подготовки ремесленников

В условиях, когда формирование занятости населения не подчиняется объективным законам, а рост безработицы вызван отнюдь не рыночными механизмами, управлять занятостью населения бывает достаточно сложно.

От того, насколько правильно выбраны стратегические направления регулирования занятости и профилактики безработицы в городе, будут зависеть ситуация на рынке труда и затраты государственной службы занятости на его обслуживание.

Сегодня среди первоочередных задач называют создание экономических, организационных, правовых и иных условий эффективной занятости населения, обеспечение гарантий получения безработными гражданами города социальной помощи в трудоустройстве и поддержании приемлемого уровня доходов в период безработицы.

В числе важнейших программно - целевых мероприятий можно назвать содействие самозанятости населения и предпринимательской инициативе.

Для развитой рыночной экономики характерен высокий количественный и качественный удельный вес малых предприятий. Отличительной чертой их функционирования являются высокая гибкость, способность быстро откликаться на малейшие изменения спроса, оперативно переходить на выпуск новой продукции, варьировать количество занятых работников в зависимости от изменения спроса на продукцию. Малые предприятия могут быстро как создаваться, так и прекращать свою деятельность, быстро

мобилизовывать стартовый капитал и «переливать» его из отрасли в отрасль.

Специфика функционирования малых предприятий заметно влияет на организацию труда и производства. Малое предпринимательство служит резервуаром избыточной рабочей силы и свободных производственных мощностей действующих крупных предприятий, возникающих в силу спада производства.

Особенностью развития малого предпринимательства в нашей стране является то, что большинству предприятий приходится начинать с нуля и в условиях крайне неблагоприятных:

- ограничены возможности финансирования из госбюджета программы развития малых предприятий;
- отсутствует возможность обеспечения собственными силами высокого технологического уровня создаваемых предприятий. Многие из них, будучи узкоспециализированными, должны ориентироваться на применение высокопроизводительных технологий;
- существует острая нехватка специалистов, обладающих знаниями и опытом предпринимательской деятельности в условиях рыночных отношений.

Объективные условия развития малого бизнеса в переходный период от высокоцентрализованной экономики к рыночной, спад производства на действующих предприятиях, структурный кризис, низкая инновационная активность, несовершенство правовой базы, общая экономическая ситуация в городе и области предопределили необходимость разработки системы мероприятий по поддержке и развитию малого предпринимательства.

В период реформирования экономики одним из эффективных направлений увеличения занятости является развитие малого предпринимательства. Оперативно реагируя на изменения конъюнктуры рынка, оно способно как саморегулировать экономику в соответствии с фактическими

рыночными потребностями, так и мобилизовывать финансовые, трудовые и производственные ресурсы. Вовлекая широкие слои населения в активную трудовую и предпринимательскую деятельность, малое предпринимательство способно создавать значительное количество дополнительных рабочих мест.

Особенностью становления отечественного малого предпринимательства является то, что значительная часть малых и средних предприятий ориентирована на заполнение российского рынка стандартными товарами и услугами, на организацию в основном серийного производства товаров и услуг, которые не в полной мере соответствуют потребностям и покупательной способности конкретных слоев населения.

Как показали события в социально-экономической сфере России конца 1998 г., эти предприятия оказались не способными к быстрому реагированию на изменение запросов и покупательной способности населения, не смогли оказать какого-либо значительного положительного влияния на обострившуюся и приобретающую опасный социальный характер тенденцию к снижению уровня жизни подавляющего большинства жителей на Урале. Необходимо отметить тот факт, что владельцами большинства малых предприятий являются люди, не имеющие достаточных профессиональных навыков в области производства реализуемых ими товаров и услуг. Социальные характеристики и уровень нравственности владельцев также вызывают большие сомнения, основанием для которых являются, в первую очередь, несоответствие цен качеству предлагаемого товара и сводки криминальных новостей. Для ликвидации неблагополучия в сфере российского малого и среднего бизнеса требуется более внимательное отношение к опыту ведущих в мировой экономике государств. При этом необходимо ориентироваться на страны, с которыми нас связывают исторические традиции обмена опытом экономического и социального устройства, а также на те, которые воздерживаются от использования переживаемого

мых Россией экономических трудностей в целях оказания на нее политического давления, от диктата в области социальных преобразований.

Несомненно, указанным критериям в наибольшей степени соответствует Германия.

Аналогиям в социально-экономическом устройстве советской России и Германии в 30-40-х годах XX в., а также процессам обмена опытом между конкретными структурами этих государств посвящены сотни статей и исследований, опубликованных за два последних десятилетия в Европе, Советском Союзе и в образовавшихся после его распада государствах.

В последние десять лет Германия является основным торговым и экономическим партнером и Свердловской области.

Современное состояние экономики в России и на Урале, в частности неудовлетворительные результаты деятельности малых и средних предприятий, создают предпосылки для ускоренной адаптации в российских и уральских условиях германского опыта ремесленного предпринимательства, которое может стать одним из «буксиров» российской экономики.

Опыт Германии позволяет сделать вывод о том, что в условиях рыночной экономики существует прямо пропорциональная зависимость уровня благосостояния населения страны от уровня развития ремесленного сектора экономики. Например, если сравнить рост оборота в ремесленном производстве Германии после Второй мировой войны с ростом общего оборота в ФРГ в 1949-1989 гг., то можно отметить параллельность этих процессов:

- рост общего оборота в 23 раза;
- рост оборота в ремесленном производстве в 22 раза.

Если проанализировать динамику изменения количества занятых в экономике немецкой земли Северный Рейн-Вестфалия в 1986-1994 гг., то можно отметить, что количество занятых в промышленности уменьшилось

на 17%, а количество занятых в ремесленном секторе, наоборот, увеличилось на 15%. При этом ремеслом занято вдвое больше работников, чем в областях горнодобывающей, металлообрабатывающей и станкостроительной промышленности вместе взятых.

Несмотря на скромные результаты, малый бизнес развивается. Особенно заметно он влияет на занятость населения. За последние годы наметилась тенденция снижения доли занятого населения на предприятиях, в организациях государственной и муниципальной форм собственности и увеличение этой доли на предприятиях, в организациях частной формы собственности.

В Свердловской области насчитывается 31,4 тыс. малых предприятий, где трудятся около 190 тыс. чел. Сеть малых предприятий действует в сфере услуг, в промышленности и строительстве, в лесном и агропромышленном комплексах. В современных условиях доля малого предпринимательства по объему продукции, работ и услуг в экономике области имеет тенденцию роста.

На Среднем Урале ремесленничество как экономически самостоятельный вид предпринимательской деятельности имеет давние традиции, которые сохранились даже в начальный советский период. Согласно переписи населения на 1 января 1929 г. в Свердловске проживало 148836 человек, из которых 2313 лиц работали на 1616 кустарно-ремесленных предприятиях. Распределение населения по труду показывает, что 7,7% его «самостоятельной» части было занято в кустарно-ремесленной промышленности, доля которой в валовой промышленной продукции города в 1927-1928 гг. составляла 7,2%.

В период индустриализации ремесленничество практически исчезло из социально-экономической жизни не только Урала, но и всей России. Сегодня можно констатировать, что российской экономикой упущен длительный период приспособления ремесленничества к общему экономиче-

скому развитию мирового хозяйства и соответствующих изменений в его одержании и структуре.

Между тем проведенные Уральским государственным профессионально-педагогическим университетом исследования показали, что в Свердловской области уже функционируют малые предприятия, принципы работы которых во многом аналогичны принципам организации работ на ремесленных предприятиях Германии. Эти предприятия работают не для анонимного рынка, а обслуживают людей индивидуально, исходя из их конкретных потребностей и с учетом их финансовых возможностей. Потребность в таких предприятиях определяется естественным разнообразием пожеланий клиентов, делающих заказы на строительство индивидуального жилья, ремонт квартир, создание интерьера, индивидуальный пошив одежды и обуви, ремонт бытового оборудования, организацию питания и т.п.

Специфика работы малых и средних предприятий состоит не только в том, что они организуют производство товаров и услуг по индивидуальным заказам и малыми сериями, но и в том, что они должны удовлетворять потребности заказчиков, которые часто бывают неясны и потому не могут быть заранее спланированы. Поэтому анализ нужд и желаний клиента, определяющий параметры и возможное дизайнерское решение востребованного товара, разработка экономически приемлемого для клиента варианта исполнения заказа, планирование работ и их осуществление являются неотъемлемыми и обязательными функциями владельца такого малого предприятия.

Именно с этими предприятиями экономисты связывают перспективы возрождения ремесленного сектора российской экономики, ремесленного предпринимательства в его современном (на основе германского подхода) понимании.

Необходимо отметить, что исходя из российской традиции проведения реформ «сверху» (она в очередной раз проявила себя в последнее десятилетие) ремесленный сектор экономики возродится значительно быстрее и успешнее, если будет поощряться и стимулироваться правительственными структурами всех уровней, в частности, если при Правительстве Свердловской области будет создан специальный орган управления процессом становления ремесленничества.

Оценив положительное влияние процесса развития малого предпринимательства на занятость населения, Федеральная служба занятости России выделила как основное направление активной политики на рынке труда оказание организационной и финансовой помощи индивидуальному (самозанятость) и малому предпринимательству.

Мировой опыт показывает, что в решении проблем занятости главенствующее место принадлежит именно малому бизнесу: до 80% рабочих мест создается мелкими фирмами.

Малое предпринимательство в настоящее время особенно нуждается в государственной поддержке. Это связано с тем, что у нас пока недостаточно предприятий малого бизнеса, особенно производственного профиля. Без развития малого предпринимательства безработица не только будет расти, но и превратится в хроническую, застойную. Малые предприятия способны трудоустроить граждан социально незащищенных категорий: инвалидов, многодетных матерей и матерей-одиночек, молодых людей, окончивших учебные заведения и не имеющих возможности трудоустроиться.

Основными направлениями поддержки малого бизнеса должны стать:

- определение приоритетных направлений создания малых предприятий;

- выделение необходимого оборудования на возвратной или компенсационной основе, оказание помощи и поддержки при изготовлении оборудования для домашних мастерских, частного предпринимательства, кустарничества;

- оказание методической и финансовой помощи малым предприятиям, создающим дополнительные рабочие места для слабо защищенных категорий населения, содействующим развитию различных народных промыслов, ремесленнических объединений, предприятиям сферы услуг, по производству товаров народного потребления, по переработке сельскохозяйственной продукции, и оказание помощи таким предприятиям в получении льготного финансирования.

Помимо методической и финансовой поддержки необходимо содействие в льготном налогообложении и кредитовании малых предприятий, особенно тех, на которых заняты слабо защищенные категории населения. Льготное налогообложение могло бы предусматривать освобождение приоритетных предприятий малого бизнеса от уплаты земельного налога, поимущественного, местного подоходного налога и других муниципальных налогов.

Целью политики предоставления финансовых, налоговых и кредитных льгот для малых предприятий должны быть создание необходимых стартовых и обеспечение равных с крупными предприятиями конкурентных условий. Льготное финансирование и кредитование следует производить на конкурсной основе с учетом дополнительно создаваемых рабочих мест. При создании новых рабочих мест должна предоставляться помощь в приобретении помещений, оборудования, ресурсов на льготных условиях. Следует выделять создание предприятий смешанной формы собственности с предоставлением им на договорной основе муниципального имущества, а также заключение на конкурсной основе льготных договоров на аренду помещений муниципальной собственности.

Необходимо разработать систему профессионального отбора и организации обучения незанятого населения, зарегистрированного в службе занятости, основам предпринимательской деятельности; требуется проведение комплекса мероприятий по содействию самозанятости и развитию предпринимательской инициативы.

Организуя государственную поддержку малого предпринимательства, органы власти должны исходить из того, что экономическая сущность предпринимательства коренится в сфере производства и предполагает получение прибыли не только за счет купли-продажи импортных товаров (от этого страна богаче не станет), но и за счет увеличения объема товаров народного потребления, снижения издержек производства по отношению к общественно необходимым затратам труда и умелой торговли товарами собственного производства. Чтобы создать собственный рынок конкурентоспособных товаров народного потребления, надо развивать и совершенствовать преимущественно сферу материального производства, внедрять достижения научно-технического прогресса, улучшать организацию и стимулирование труда. Таким образом, предпринимательство в сфере материального производства, должно быть приоритетным, носить творческий характер, вовлекать все больше людей в сферу производственного и общественно полезного труда.

Анализ состояния российского рынка труда приводит к следующему заключению: необходимо более четко разграничивать функции между Федеральной службой занятости и ее периферийными структурами, с одной стороны, и соответствующими подразделениями Министерства труда России – с другой. В переходной экономике территориальные службы занятости реально могут выполнять функции по организации работы с населением в границах официального рынка труда, который контролируется ими, а также обеспечивать координацию всех звеньев инфраструктуры рынка труда, имеющих на подведомственной территории. Что касается про-

грамм создания рабочих мест для нуждающегося в трудоустройстве населения, программ подготовки и переподготовки незанятого населения, поддержания сбалансированности спроса и предложения на рынке труда, то они должны разрабатываться объединенными усилиями сотрудников территориальных управлений труда и занятости населения, службами занятости, работодателями и заинтересованными структурами исполнительной власти.

Для стабилизации занятости населения, создания благоприятных условий формирования регионального рынка труда, снижения угрозы массовой безработицы, более эффективного использования трудового потенциала региона представляется необходимым выработать политику занятости в тесной взаимосвязи со структурной перестройкой экономики, преобразованием форм собственности и с учетом общей стратегии развития трудового потенциала. Реализация данной задачи предполагает четкое распределение функциональной нагрузки (полномочий, ответственности) между органами государственной власти и управления на местах, службами занятости, работодателями, общественными организациями и профессиональными объединениями трудящихся.

Регулирование масштабов безработицы среди молодежи может проходить по нескольким направлениям: 1) расширение возможностей обучения с отрывом от производства; 2) увеличение продолжительности обучения в учреждениях образования различного уровня в результате введения новых перспективных специальностей.

Особое внимание следует уделить развитию межфирменной, внутрифирменной и территориальной мобильности рабочей силы. Вместе с тем целесообразно, на наш взгляд, использовать все лучшее, что накоплено практикой применения так называемой системы пожизненного найма работников, получившей широкое распространение в Японии. Ее применение будет вполне оправданным в городах-заводах Урала, где сложившиеся

трудо­вые дина­стии и фами­льная предан­ность пред­прия­тию яв­ля­ют­ся есте­ствен­ной и благо­прият­ной сре­дой для вне­де­ния по­доб­ных систем.

Обес­пе­че­ние заня­то­сти на­се­ле­ния дол­жно по­слу­жить ос­но­вой ста­но­в­ле­ния прак­ти­ки со­ци­аль­но­го парт­нер­ства. В рам­ках трех­сто­рон­них со­гла­ше­ний ме­жду ор­га­на­ми го­су­дар­ствен­ной вла­сти, проф­со­ю­за­ми и ра­бо­то­да­те­ля­ми не­об­хо­ди­мо вы­де­лять в ка­че­стве са­мо­сто­ятель­но­го бло­ка во­про­сы тру­да и заня­то­сти, раз­ра­бо­тать дей­ствен­ный ме­ха­низм кон­тро­ля за со­блю­де­ни­ем сто­ро­на­ми дос­ти­гну­тых ме­жду ни­ми до­го­во­рен­но­стей.

Прин­ци­пи­аль­но важ­ным, на наш вз­гляд, яв­ля­ет­ся соз­да­ние систем мо­ни­то­рин­га со­ци­аль­но­-тру­до­вой сфе­ры на ур­ов­не субъ­ек­тов Фе­де­ра­ции, по­зво­ля­ю­щих ор­га­нам го­су­дар­ствен­ной вла­сти и управ­ле­ния при­ни­мать ре­ше­ния, аде­к­ват­ные ре­аль­ной си­ту­а­ции на рын­ке тру­да.

1.2. Организационно-педагогические условия профессионального образования ремесленника

Приоритетным направлением программ поддержки малого предпринимательства всех уровней (федерального, регионального, муниципального) являются развитие и совершенствование системы подготовки кадров в образовательных учреждениях профессионального образования.

Анализ структуры российской экономики и экономики европейских стран показывает, что Россия существенно уступает странам с развитой рыночной экономикой по общей численности малых предприятий, являющихся наиболее массовой, динамичной и гибкой формой организации деловой жизни.

В экономически развитых странах число малых и средних предприятий составляет 80% от общего числа предприятий, в России- 19%. Доля малого предпринимательства в общественном производстве европейских стран и России существенно отличается: 50-60% валового внутреннего продукта в развитых странах мира, 10-11% - в России.

Фактором поддержки развития малого предпринимательства как эффективного сектора экономики является проект «Поддержка ремесел через профессиональное образование», принятый правительством Свердловской области (13.01.1998 г.). Проект реализуется в Профессиональном лицее ремесленников-предпринимателей Екатеринбурга. В рамках этого проекта в лицее реализуются образовательные программы по трем ремесленным профессиям: столяр, плиточник-мозаичник, маляр-дизайнер.

В научной литературе нет единого толкования понятий «ремесло» и «ремесленничество». Изучив их различные интерпретации, мы определяем «ремесло» и «ремесленничество», как вид производственно-

предпринимательской деятельности, направленной на производство товаров и услуг по индивидуальным заказам, изготавливаемых небольшими сериями для удовлетворения утилитарных, эстетических и иных потребностей граждан или хозяйствующих субъектов.

Ремесленник — это работник квалифицированного труда, непосредственно участвующий в процессе производства продукции и оказания услуг признанного качества, отвечающего утилитарным и эстетическим потребностям граждан и хозяйствующих субъектов. Он влияет на технологию и организацию производственного процесса, сам является его организатором и исполнителем.

Ремесленная деятельность связана с конкретной профессией и характеризуется постоянной сменой рабочих ситуаций и отсутствием нормативной продукции.

Из-за специфики деятельности ремесленного предприятия к работнику предъявляются повышенные квалификационные требования. Ремесленник должен обладать социально-профессиональными параметрами, отличными от рабочего крупного промышленного предприятия.

Анализ функционирования и результатов деятельности учреждений системы начального профессионального образования показал, что поставленные цели, задачи, содержательные компоненты образовательных стандартов, условия образовательного процесса обеспечивают в основном подготовку квалифицированных рабочих для работы в условиях массового, серийного производства.

Профессиональное образование будущих рабочих характеризуется узостью специальной подготовки, ограничивающей профессиональную мобильность; низким уровнем развития профессиональной самостоятельности, не обеспечивающим профессиональную адаптацию в реальных социально-экономических условиях.

В сложившейся социально-педагогической ситуации в системе профессионального образования можно выделить следующие противоречия:

- между потребностью малого предпринимательства в работнике нового типа— ремесленнике, обладающем социально-профессиональными параметрами необходимыми и соответствующими его будущей практической деятельности, и невозможностью образовательных учреждений в рамках традиционных условий образовательного процесса обеспечить его подготовку;

- между необходимостью подготовки ремесленника к реализации всего технологического процесса изготовления товара (продукции) или оказания услуги населению и практикой осуществления узкопрофессиональной подготовки рабочих для крупных промышленных предприятий;

- между необходимостью организационно-экономической подготовки ремесленников к индивидуальной, самостоятельной трудовой деятельности и недостаточным уровнем ее реализации в существующей системе обучения.

В связи с вышеизложенным существует объективная необходимость в научном обогащении теории разработки организационно-педагогических условий, обеспечивающих профессиональное образование ремесленника.

Выделенные противоречия, результаты изучения опыта работы учреждений профессионального образования, анализ психолого-педагогической литературы позволили сформулировать проблему исследования, которая заключается в недостаточной разработанности научно обоснованных организационно-педагогических условий профессионального образования ремесленника, соответствующих требованиям рынка труда (малого предпринимательства), личности и социума.

Изучение теоретических, содержательных аспектов проблемы профессионального образования ремесленника позволило установить предпосылки ее решения. Это обусловило раскрытие организационно-

педагогических условий, обеспечивающих разрешение главного противоречия - несоответствия уровня подготовки квалифицированных рабочих для крупных предприятий социально-экономическим и профессиональным требованиям к работникам сферы малого предпринимательства.

Психолого-педагогический анализ исследований по проблеме профессионального образования квалифицированного рабочего (С.Я.Батышев, А.П.Беляева, Э.Ф. Зеер, А.Н. Лейбович, А.Я. Найн, Г.М. Романцев, И.П. Смирнов, Е.В. Ткаченко), работ Л.В. Бугуевой, Е. А. Кулагиной, Т.Н. Коржавиной, Н.И. Морозовой и А.В. Смирновой позволил сделать вывод о том, что образовательная деятельность лиц по подготовке ремесленника должна обеспечиваться комплексом взаимосвязанных организационно-педагогических условий, которые являются структурными компонентами целостной педагогической системы.

Нами предлагается следующий комплекс организационно-педагогических условий профессионального образования ремесленника:

- модель прогнозируемого результата образования, являющаяся конкретизированным описанием конечной цели образования, отражающая ценностные ориентиры обучающихся, а также требования к выпускнику и к педагогам (готовым и способным ее реализовать), воплощаемая в образовательных стандартах;
- структура и содержание профессионального образования, являющиеся основой образовательного процесса, без которой достижение целей образования примет неуправляемый характер, а сам образовательный процесс станет недиагностируемым;
- технологизация образовательного процесса, которая будет способствовать приведению в действие механизмов, обеспечивающих качественное достижение прогнозируемого результата образования и придающих структуре образовательного процесса функциональный характер;

- развивающая образовательная среда, органически влияющая на становление личности ремесленника и отношение обучающихся к учебе и вместе с тем требующая соответствующей профессиональной компетентности педагогических работников в вопросах научно обоснованной организации педагогического процесса.

Воплощением модели прогнозируемого результата образования в образовательном учреждении является профессионально-квалификационная характеристика выпускника, составленная на основе профессиограммы ремесленника для конкретного поля профессиональной деятельности.

На основе образовательного стандарта и профессиограммы ремесленника спроектировано научно обоснованное содержание профессионального образования, разработаны системы входного и итогового контроля качества образования, осуществлен мониторинг профессионального становления личности.

В исследовании определены структура и содержание образования ремесленника. Для того чтобы адекватно реагировать на все изменения, происходящие в обществе и экономическом секторе малых предприятий, оно должно быть гибким и мобильным, оптимальным по соотношению гуманитарной, естественнонаучной, общепрофессиональной и специальной составляющих. Наиболее соответствующее целям образовательного процесса соотношение последних определено на основе теории формирования содержания профессионального образования квалифицированного специалиста широкого профиля (С. Я. Батышев, В. С. Леднев, А. Н. Лейбович, Н. Е. Эрганова).

Как показало исследование, важным организационно-педагогическим условием качественного профессионального образования ремесленника является технологизация образовательной деятельности (Н. В. Борисова, К. Я. Вазина, Т. А. Назарова, В. Э. Штейнберг и др.), реализуемая путем разработки и внедрения систем средств обучения, рациональных методов и

организационных форм занятий, педагогических технологий, обеспечивающих эффективную организацию и управление учебно-воспитательным процессом.

Анализ основных принципов разработки образовательных стандартов (А.П. Беляева, С.П. Беспалько, Н.М. Воскресенская, А.Н. Лейбович, В.С. Леднев и др.) позволил определить основные квалификационные знания и умения ремесленника строительного профиля, оптимизировать содержание общепрофессиональной подготовки при сохранении ее целостности, системности и функциональной полноты, согласованности и преемственности по ступеням и уровням образования. Разработанные стандарты ремесленников строительных профессий определили перечень обязательных учебных работ и трудовых приемов, которые необходимо сформировать у обучающихся.

В основу разработки модели образовательной деятельности лица положена теория прогнозирования А.П. Беляевой, Б.С. Гершунского и др., повышающая степень точности, надежности и перспективности изучения предмета исследования – организационно-педагогических условий профессионального образования ремесленника. Влияние каждого из этих условий измеряется различными показателями и параметрами, что существенно осложнило определение их совокупного воздействия на ход образовательного процесса.

Образовательная деятельность учреждения будет результативной, обеспечит целевое функционирование и развитие в случае использования совокупности средств, способов и форм, углубления и расширения профессионального образования и компетентности. Все образовательные технологии должны быть построены на основе единой концепции, общих принципов. Такими принципами выбраны личностный и деятельностный подходы к организации учебной работы обучающихся.

Деятельностный подход позволил представить процесс обучения как четко спланированную систему усвоения различных видов смоделированных действий ремесленника на всех уровнях учебного процесса. Его реализацию обеспечивает единство методологии преподавания дисциплин общепрофессионального и специального модулей, отражающих личностные, специальные и профессиональные требования к подготовке ремесленника.

Личностный подход предполагает, что в центре обучения находится учащийся - его мотивы, цели, неповторимый психический склад. С учетом интересов, уровня знаний и умений учащегося преподаватель (мастер) формирует и направляет весь образовательный процесс на развитие качеств личности ремесленника.

Исследование показало, что личностный и деятельностный подходы к организации учения изменили не только характер процесса, но и схему взаимодействия его субъектов. Учебное сотрудничество педагога с учащимися и учащих в процессе решения учебных задач формирует коллективный субъект и в конечном итоге - единый взаимодействующий субъект - будущего ремесленника.

Организация субъект-субъектного взаимодействия на основе личностного и деятельностного подходов позволила обеспечить создание условий для самоактуализации и личностного роста учащихся, повышения их активности и готовности к учебной деятельности, к решению творческих, проектировочных задач в процессе формирования доверительных субъект-субъектных отношений с педагогом; принятия учебной задачи и ее решения в сотрудничестве с другими учащимися.

Личностный и деятельностный подходы к профессиональному образованию ремесленника потребовали разработки соответствующих дидактических средств (материалов) – рабочих листов и направляющих текстов.

Рабочий лист – это разновидность предметно-знаковых систем обучения. Он содержит специально разработанные типы заданий-упражнений, выполнение которых обеспечивает пооперационное формирование мыслительных процессов учащихся, предоставляет возможность преподавателю (мастеру) получать подробную информацию о каждом из этапов формирования данных процессов и на основе этого осуществлять пооперационный контроль.

Для разработки рабочих листов был выбран программный теоретический материал, раскрывающий содержание трудовых операций, которые выполняют обучающиеся на занятиях практического обучения; определения терминов и понятий; построение технологических карт изготовления продукции; заполнение таблиц, определение технических условий качественного изготовления продукции и техники выполнения рисунков, эскизов, схем и т. п.

Средством самоорганизуемого обучения являются направляющие тексты. Они относятся к технологиям когнитивного инструктирования, которые позволяют осуществить взаимосвязь теории и практики при выполнении учебного задания, научить учащихся сотрудничеству и кооперации при выполнении группового задания, организовать самостоятельное выполнение учебного задания и научить самостоятельно контролировать процесс и результат своего труда.

В исследовании нами использовались направляющие тексты, разработанные для изучения отдельных тем учебных дисциплин (например, для изучения технологии заточки ручного инструмента); позволяющие осознать трудности, психологические барьеры той или иной деятельности, наметить программу решения проблем; предназначенные для выполнения определенных работ производительного характера, например для изготовления какого-либо изделия.

Установлено, что направляющие тексты становятся эффективным дидактическим средством лишь при планомерном осуществлении активного взаимодействия учащегося со специально подобранными материалами, при осознании программы (алгоритма) решения проблемы, выполнения задания ценой напряжения сил и воли.

В Германии метод направляющих текстов признан вторым по эффективности после метода проектов. По мнению германских педагогов и психологов (D. Mertens, A. Shelten и др.), эти методы наиболее эффективны для формирования ключевых квалификаций.

Определение результативности организационно-педагогических условий подготовки ремесленника осуществляется по следующим показателям:

- качество выполнения практических (учебно-производственных) работ;
- производительность труда учащихся (выпускников);
- владение трудовыми приемами и операциями выполнения практических работ, включая самоконтроль процесса и результатов своего труда;
- профессиональная самостоятельность учащихся;
- организация труда и рабочего места.

Показатели взаимно дополняют друг друга и в совокупности позволяют непосредственно и объективно оценить результаты обучения. Анализ результатов оценки комплексных проверочных работ учащихся ремесленной группы «столяр» показал рост среднего балла качества изделий от 3,53 на первом курсе до 4,8 на третьем, т. е. в 1,36 раза. С учетом уровневой модели оценки практических работ обучающихся этот рост имеет весомое значение.

В учебной группе строительной профессии «столяр мебельного производства» также наблюдался рост качества выполнения комплексных работ (1,3 раза), но на более низком оценочном уровне (3,2-3,8 балла).

Примерно такие же результаты исследования по качеству выполнения рубежных работ мы получили по ремесленным профессиям «маляр-дизайнер» и «плиточник-мозаичник». Что позволяет утверждать о закономерности данного процесса.

Сравнительный анализ качества выполнения итоговых практических работ учащихся ремесленных и строительных профессий показал, что работы учащихся ремесленной профессии отличались сложностью конструкции и технологии выполнения, а также качеством исполнения, более высоким уровнем соблюдения технических требований к точности, чистоте обработки конструктивных элементов. Аттестационные работы выпускников ремесленных профессий по сложности выполнения соответствовали 4-5-му квалификационным разрядам, строительных профессий – 3-му разряду.

Личностно ориентированные технологии профессионального обучения позволили повысить уровень усвоения приемов и операций практической деятельности.

На III курсе учащиеся отрабатывали технику выполнения трудовых приемов и операций ручной и механической обработки древесины в процессе изготовления столярных и мебельных изделий. Высокий средний балл свидетельствует о качестве практической подготовки выпускников по технологии деревообработки, изготовления столярных изделий.

Качество профессионального образования выпускников подтвердилось высокими квалификационными разрядами, присвоенными выпускникам по результатам итоговой практической работы и защиты ее перед государственной аттестационной комиссией. В 2002 г. 16% выпускников, обучавшихся по ремесленной профессии «столяр», присвоен 5-й разряд, 72% - 4-й разряд и 12% -3-й разряд. Тогда как 13,6% выпускников строительной профессии «столяр мебельного производства» в 2001 г. получили

4-й разряд, 76,3%- 3-й разряд и 9,1% - 2-й разряд. Аналогичная картина наблюдается и с другими профессиями.

В ходе проведения контрольных практических заданий, кроме компонентного анализа- выделения перечня формируемых трудовых приемов и операций, проводился их качественный анализ.

Основными методами проведения исследования были наблюдение и собеседование. К этой работе привлекались преподаватели спецтехнологии, мастера практического обучения и научные сотрудники бюро германо-российского проекта.

Выбранная методика анализа и оценки результатов опытно-поисковой работы позволила, не прибегая к многочисленным экспериментальным исследованиям, определить многофакторное влияние организационно-педагогических условий на обеспечение качества профессионального образования ремесленника.

Результаты проведенного исследования позволяют сделать следующие выводы:

1. Необходимость подготовки ремесленников - работников квалифицированного труда - обусловлена объективными причинами развития малого предпринимательства региона и страны в целом.

2. Особенности профессиональной деятельности ремесленника, связанные с выполнением индивидуальных заказов клиентов или оказанием услуг населению в изменяющихся производственных условиях и ситуациях, обусловили возрастание роли организационно-экономических, проектировочных и коммуникативных функций в общей системе обязанностей работника.

3. Подготовка будущих работников малых предприятий к выполнению организационно-экономических, планирующих и коммуникативных функций требует от учреждений профессионального образования внесения инновационных изменений в структуру, содержание и технологию образо-

вательной деятельности, методическое и ресурсное обеспечение образовательной среды.

4. Разработанный и проверенный на практике комплекс организационно-педагогических условий профессионального образования ремесленника включает:

- модель прогнозируемого результата образования, являющуюся конкретизированным описанием конечной цели образования, отражающую ценностные ориентиры обучающихся, воплощаемые в профессиограмме и образовательных стандартах;

- структуру и содержание профессионального образования, являющиеся основой образовательного процесса, без которых достижение целей образования принимает неуправляемый характер, а сам образовательный процесс становится недиагностируемым;

- технологизацию образовательного процесса, которая способствует приведению в действие механизмов, обеспечивающих качественное достижение прогнозируемого результата образования и придающих структуре образовательного процесса функциональный характер;

- создание развивающей образовательной среды, органично влияющей на становление качеств личности ремесленника, способствующей повышению интереса учащихся к учебе и вместе с тем требующей соответствующей профессиональной компетентности педагогических работников в вопросах научно обоснованной организации образовательного процесса.

5. Взаимосвязь организационно-педагогических условий и их компонентов определила содержание модели образовательной деятельности лица, которая позволяет не только предвидеть результат образования в перспективе, но и управлять процессом его достижения с максимальным педагогическим и экономическим эффектом.

6. Созданные учебно-методические комплексы (образовательные программы) по трем ремесленным профессиям строительного профиля

прошли апробацию и рекомендованы Министерством общего и профессионального образования Свердловской области к внедрению в практику работы образовательных учреждений начального профессионального образования.

7. Проверка разработанных и исследованных организационно-педагогических условий показала, что они обеспечивают процесс подготовки ремесленника.

Екатеринбургский профессиональный лицей ремесленников-предпринимателей является реальной моделью организационно-педагогических условий профессионального образования ремесленников в учреждении начального профессионального образования.

Вместе с тем исследование не исчерпывает всей полноты содержания изученной проблемы. Ее решение может быть продолжено по следующим направлениям:

- дальнейшая разработка организационно- педагогических условий профессионального образования ремесленника в учреждениях начального профессионального образования;
- разработка вариативных диагностических программ и методик исследования качества профессионального образования и уровней развития ключевых квалификаций и компетенции выпускников учреждений начального профессионального образования.

1.3. Функциональная модель деятельности ремесленника

В последние годы в нашей стране придается большое значение развитию малого предпринимательства. Одной из форм малого бизнеса является ремесленничество. Его развитие зависит от социально-экономической и профессиональной подготовленности ремесленников. Чтобы определить основные направления, содержание и технологии ремесленного профессионального образования, необходимо проанализировать деятельность ремесленника.

Основываясь на психологическом строении деятельности и отличии ремесленничества от крупного индустриального труда, мы спроектировали функциональную модель деятельности ремесленника. Эта модель в дальнейших наших исследованиях станет ориентировочной основой разработки стандарта ремесленной профессии и проектировании модели личности ремесленника.

Выполнение ремесленных видов труда, требует от ремесленника владения широким крутом политехнических знаний, трудовых умений и навыков, сенсомоторной культуры, эстетического вкуса, профессиональной честности. Можно сказать, что ремесленник это универсальный работник с отчетливо выраженным индивидуальным стилем деятельности и социально-профессиональными качествами.

Следует отметить, что ремесленная деятельность может быть направлена, как на производство и продажу товаров, так и на предоставление услуг. При этом товары характеризуются уникальностью, соответствуют духу народных художественных промыслов, имеют специфические черты, выпускаются малыми сериями. Услуги также несут эксклюзивный характер, предоставляются в ограниченных масштабах, имеют эстетическую и

общественную значимость. В ремесленной деятельности присутствуют элементы предпринимательства и творчества в сочетании с эстетической и художественной ценностью результатов. Соответственно специалист, обладающий квалификацией для выполнения этой деятельности, должен не только обладать определенными знаниями, умениями, навыками и способностью их применять, но и обязательно иметь качества личности и способности, позволяющие быть предпринимателем, творцом художественных и эстетических ценностей, организатором производства.

Таким образом, ремесленник как специалист, осуществляющий ремесленную деятельность, должен быть хорошо подготовлен к выполнению действий по обработке материалов, изготовлению изделий, пользованию инструментами и оборудованием, а также обладать чертами предпринимателя и уметь действовать в соответствии с технологиями предпринимательской деятельности, обладать творческими способностями и потенциалом, эстетической чувствительностью, способностями к художественно-эстетическому восприятию окружающего мира.

В отечественной психологии получили признание несколько психологических концепций деятельности. Это теории деятельности С. Л. Рубинштейна, А. Н. Леонтьева, Б. М. Теплова, Ананьева Б. Г., К. А. Абульхановой-Славской, В. Д. Шадрикова и др. Практико-ориентированные подходы к изучению конкретных видов деятельности представлены в работах К. К. Платонова, Б. Ф. Ломова, В. П. Зинченко, А. А. Крылова, Г. М. Зарковского, В. А. Пономаренко, В. П. Дружинина, А. В. Карпова и др. Несмотря на различные трактовки психологического содержания деятельности и ее структуры, все они признают следующие положения:

- любая деятельность имеет внешнюю и внутреннюю стороны и они связаны между собой неразрывно; любое внешнее действие опосредуется процессами, протекающими внутри субъекта, а внутренний психологиче-

ский процесс так или иначе проявляется вовне (А. Н. Леонтьев, Б. Ф. Ломов);

- выполняя деятельность, человек развивается сам, и вносит изменения в сам процесс деятельности, придавая ей индивидуальный характер (С. Л. Рубинштейн, В. В. Давыдов);

- теоретической моделью деятельности является ее функциональная психологическая система, которая строится из уже имеющихся психических элементов путем их динамической мобилизации в соответствии с вектором «цель — результат».

Значительное влияние на развитие проблемы психологического содержания деятельности оказали работы Б. Ф. Ломова. На основании анализа и обобщения результатов собственных исследований и работ других авторов он выделил ряд «образующих» компонентов системы деятельности, таких как *«мотив, цель, планирование деятельности, переработка текущей информации, оперативный образ (концептуальная модель), принятие решения, действия, проверка результатов и коррекция действий»*⁹. Перечисленные компоненты не являются изолированными друг от друга «блоками» деятельности, а выступают как взаимосвязанные, выполняющие различные регулирующие функции психического в подготовке, организации и выполнении деятельности, в ходе которой осуществляется преобразование ее предмета в продукт.

Важной задачей изучения психологических особенностей деятельности, является необходимость представить основные компоненты структуры деятельности как единую целостную структуру, при условии изучения системы деятельности в развитии, в плане ее генезиса. Эта задача успешно решена в разработанной В. Л. Шадриковым концепции *системогенеза*

⁹ Ломов Б. Ф. Методологические и теоретические проблемы психологии. М., 1984. С. 216

профессиональной деятельности. Он показал, что процесс овладения профессиональной деятельностью не является аддитивным в том смысле, что сначала формируются одни ее составляющие, а затем — другие. Деятельность как бы «закладывается вся целиком», но в неразвитой форме. При этом развитие любой из составляющих на каком-либо определенном этапе овладения деятельностью достигает лишь того уровня, который является для данного этапа достаточным (не максимальным). Иначе говоря, развитие каждой из составляющих подчиняется развитию системы в целом.

В. Л. Шадриков на основе анализа теоретических работ и обобщения эмпирических исследований различных видов деятельности выделил следующие основные функциональные блоки:

- мотивы деятельности;
- цели деятельности;
- программы деятельности;
- принятия решения;
- деятельностно важные качества¹⁰.

Изучение работ В. А. Бодрова, Б. Ф. Ломова, В. Д. Шадрикова, собственные исследования позволили нам выделить следующие психологические компоненты профессиональной деятельности:

- мотивы и цели деятельности;
- актуализация необходимой информации (когнитивный компонент);
- программы и планирование деятельности;
- принятие решения;

¹⁰ Шадриков В. А. Деятельность и способности. М., 1994. С. 134.

- действия и операция (способы выполнения, реализации деятельности);
- контроль процесса и результата деятельности;
- коррекция компонентов деятельности и ее развития.

Эти компоненты легли в основу построения функциональной модели деятельности ремесленника.

Модель деятельности представляет собой профессиографическое описание содержания труда посредством логических конструктов, схематически отображающих их взаимосвязь. Ремесленная деятельность по своей сути является целостной и в большей степени приближена к профессиям широкого профиля. Особенностью интегрированной профессии является подвижность трудовых функций, способность работника, носителя данной профессии, к быстрой адаптации в постоянно изменяющихся условиях современного рынка труда и в соответствии с требованиями конкретных заказчиков.

В профессиональной педагогике представлены различные варианты группировки профессий широкого профиля:

- на основе общности содержания, средств, орудий и предметов труда, являющихся инвариантом для объединения родственных профессий;
- на основе реально существующей на практике необходимости в полном объеме выполнять все работы в рамках единого технологического процесса¹¹.

Анализ распространенных ремесленных профессий позволяет выделить следующие профессиональные группы: профессии строительного

¹¹ Батышев С. Я. Подготовка техников в новых экономических условиях. М., 1993. С. 275.

профиля, ремонта бытовой техники, кузнечное, мебельное, обувное производство и др. Широкий круг профессий, тесно примыкающих к ремесленным, образуют художественные промыслы: вышивальщики, кружевники, изготовители художественных изделий из дерева, камня, металла и др.

Объединение этих профессий в одну большую группу возможно на основе следующих признаков:

- высокая степень сходства содержания выполняемой работы — преобладание ручного труда;
- технологическое единство — выполнение работ по индивидуальным заказам клиентов;
- основные орудия труда — инструменты, приспособления, механизмы.
- нормативно-техническая документация отличается большим разнообразием;
- высокая общность организационно-экономической деятельности;
- соблюдение правил профессиональной этики;
- художественная и эстетическая ценность результата труда (продукта).

Специфика ремесленной деятельности заключается в том, что она носит в основном индивидуально-бригадный характер и отличается широким спектром функций: от проектирования до изготовления изделия и его реализации. Значительную роль играет не только прямое взаимодействие работника со средствами труда, но и его взаимодействие с коллегами, клиентами, а также включенность в правовые и экономические отношения малого предпринимательства.

Абстрагируясь от конкретной ремесленной профессии построим ее функциональную модель. Началом ремесленной деятельности, в самом общем случае, является организационно-экономическая ситуация, обу-

словленная потребностью в каком-либо продукте или услуге и потенциальной возможностью ее удовлетворения и получения какой-либо прибыли ремесленником. Эта ситуация приводит к осознанию субъектом деятельности своего предмета. То есть, предметным содержанием целостной ремесленной деятельности становится ее продукт, который и определяет всю последовательность конкретного вида труда. Предметная детерминация определяет мотивы и цели деятельности. Вектор «мотив — цель» выступает в роли своеобразного стержня, определяющего последовательность деятельности и ее преобразование. Осмысление цели и задач деятельности позволяет ремесленнику (приступить) к разработке проектного задания с учетом экономических и технологических рамочных условий.

Вхождение ремесленника в организационно-экономическую ситуацию приводит к актуализации необходимой информации, а также изучению опыта и аналогов данного продукта или услуги. Результатом этого поиска становится формулировка целей и задач проекта. Важное значение при этом приобретает учет экономических и технологических рамочных условий.

Принятие цели проекта приводит к интеграции организационно-экономических и производственно-технологической ситуации в проектное задание. Формулировка проектного задания предполагает анализ заданного реально существующего процесса производства и существующих технологий осуществления проекта. При этом анализируются возможности обеспечения качества и конкурентоспособности продукта, его экономические достоинства, художественно-эстетическая ценность. Принятие проектного задания изменяет (усиливает) мотивацию всей деятельности.

Следующий этап ремесленной деятельности — разработка программы работ или ремесленного проекта. Создаются общие эскизы конструкции, осуществляются расчеты, выполняются схематические чертежи.

Дальнейшая детализация отдельных частей и элементов конструкции, уточнение экономической эффективности, приводят к созданию ремесленного проекта. Проект согласовывается с заказчиком и эта процедура опять-таки вносит изменения в вектор «мотив — цель».

На этапе разработки технологического процесса в проект вносятся отдельные изменения и дополнения. Технология — это совокупность методов производства продукции и она определяет необходимый инструмент, приспособления, материалы. Технология во многом определяет качество продукции, ее художественно-эстетическую ценность. При разработке техпроцесса вносятся коррективы в проект, придавая ему технологически более приемлемый вариант.

При разработке технологической последовательности выполнения проекта обязательно учитывается уровень квалификации самого ремесленника. Подчас именно квалификация определяет конструктивный замысел и технологию ее реализации.

Основной способ практической реализации проекта — ручной труд с использованием электрофицированного инструмента. Качество труда определяется квалификацией ремесленника, уровнем сформированности исполнительских действий и операций. Качество выполняемой работы зависит также от самоконтроля выполняемой работы. То есть, практическая реализация проекта требует интеграции профессионально-квалификационной подготовленности ремесленника с производственным процессом: средствами труда, технологией, санитарно-гигиеническими условиями и др.

Оценка результата деятельности ремесленника осуществляется совместно с заказчиком, а если продукт ремесленного труда реализуется путем продажи — то клиентом, который оценивает качество и достоинство продукции. В отдельных случаях, при оценке результата труда ремеслен-

ника происходит корректировка качества продукта. Такова в самом общем виде функциональная модель ремесленной деятельности (рис. 1).

Завершая ее анализ, следует подчеркнуть, что целостная деятельность ремесленника в процессе ее реализации постоянно изменяется и трансформируется. Эти преобразования постоянно изменяют психологическую сущность целостной деятельности ремесленника.

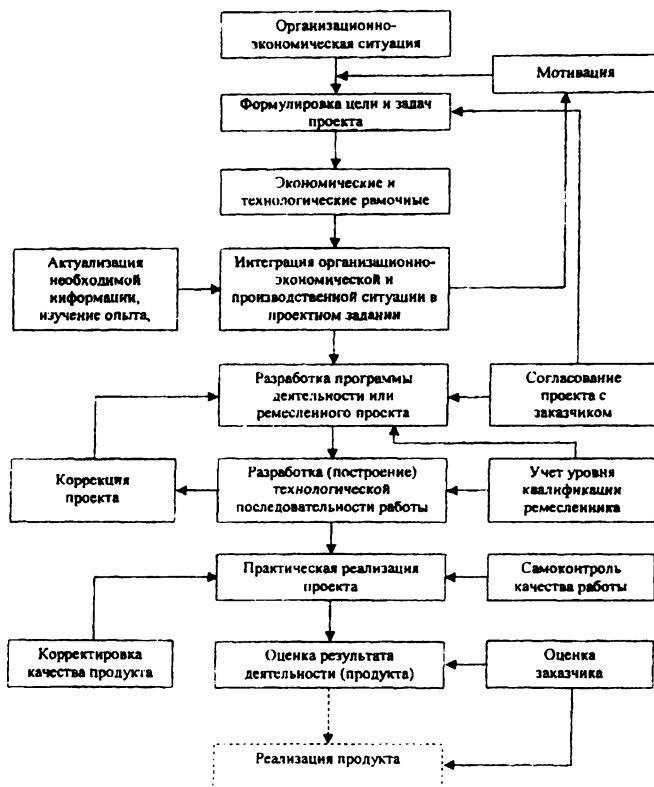


Рис. 1. Функциональная модель деятельности ремесленника

Завершая анализ профессиональной деятельности ремесленника, следует еще раз подчеркнуть, что психологический и функциональный подходы не исчерпывают все ее аспекты. Некоторая односторонность анализа объясняется заданностью исследовательского проекта: построение стандарта ремесленной профессии и модели личности ремесленника.

1.4. Профессионально-обусловленные конструкты личности ремесленника

Анализ деятельности ремесленников позволяет выделить следующие основные функции:

- организационно-экономическая (хозяйственная) деятельность направленная на получение прибыли в пределах организационно-правовой формы предприятия;
- организация и планирование совместной деятельности небольшой группы ремесленников (самоменеджмент);
- генерирование новых идей, новых технологий по улучшению качества товаров и услуг;
- продвижение своих товаров и услуг с учетом факторов спроса и рыночных условий с целью получения прибыли (маркетинг);
- выполнение производительных видов ремесленного труда: чтение технической и технологической документации, приготовление и обработка материалов, сборочных и монтажных работ с использованием станков, специального инструмента, средств контроля и др.

В соответствии с профессиональными функциями ремесленника, выделим психологические особенности:

1) полимодальность способностей и деятельностей ремесленника (сочетание в труде ремесленника сенсомоторных, творческих, художественных, эстетических, конструкторских, математических способностей, способностей к общению и взаимодействию с людьми; существенное различие видов деятельности, которое должен выполнять ремесленник, – производство, конструирование, художественное оформление, экономические

и маркетинговые расчеты, взаимодействие с потребителями, клиентами и др.);

2) личностная ориентация и индивидуально-стилевая окраска труда (в труде ремесленника находят выражение его личность, индивидуальные особенности, что делает продукцию ремесленника отличимой от любой другой продукции);

3) необходимость связей с общественностью (требует от ремесленника высокого уровня личностного развития и, в частности, направленности);

4) непостоянство рынка товаров и услуг (требует от ремесленника гибкости, способности перестроиться на другие товары, переключиться на другую деятельность).

Особенности профессиональной деятельности ремесленников позволяет определить психологические ориентиры их подготовки.

Основной критерий подготовки ремесленников – это высокий уровень знаний, умений и навыков по конкретной ремесленной специальности в соответствии с теми профессиональными функциями, которые должен выполнять ремесленник. Ремесленнику необходимы как теоретические знания, так и практические умения в области материалов, техники, конструирования, черчения, организации производства, эстетики, дизайна, художественного творчества, психологии, экономики и элементов бухгалтерского учета, маркетинга.

К дополнительным критериям подготовки ремесленника следует отнести высокий уровень развития ряда способностей: способностей к самостоятельному учению, творческих способностей, способностей к эстетическому восприятию и оформительских способностей, сенсомоторных способностей (ручная умелость, глазомер), способностей к общению и сотрудничеству, способностей к самоуправлению, предпринимательских способностей. Также к дополнительным критериям подготовки ремеслен-

ника относится ряд личностных качеств, которые важны для взаимодействия с другими людьми: общительность, организованность, предприимчивость, социально-профессиональная мобильность (гибкость социально-профессионального поведения, позволяющая быстро менять профессию, переквалифицироваться, находить новое место работы, и т. д.), лидерство, наблюдательность, конвенциональность (сознательное соблюдение морально-нравственных норм и законов, принятых в обществе), сверхнормативная профессиональная активность (одна из форм проявления надситуативной активности, выражающаяся в стремлении индивида превысить официально предъявляемые обществом требования к тому или иному виду профессиональной деятельности), дисциплинированность, эстетическая чувствительность и др.

Для установления социально – психологических характеристик рассмотрим стадии реализации ремесленных проектов:

1. Зарождение проекта или поиск инновационной идеи. На этой стадии собирается информация о неудовлетворенных социально-экономических потребностях и поиск путей удовлетворения этих потребностей. Способности, необходимые на этом этапе: социально-экономическая компетентность, деловая активность, творческая активность (креативность), социально-профессиональная интуиция, новаторство, склонность к взвешенному (умеренному) риску, адекватная самооценка, аналитическое мышление;

2. Составление бизнес-плана, в котором отражаются (расписываются) финансовые, маркетинговые ориентации, источники прибыли и убытков, продумываются необходимые средства, возможные инвестиции и действия в случае неудачи. Успешное составление бизнес-плана требует от ремесленника-предпринимателя следующих профессионально-психологические характеристики: оптимистическая жизненная ориентация, развитый практический интеллект, эвристический стиль мышления,

самостоятельность, отсутствие морально сдерживающих стереотипов, эстетическая чувствительность.

3. Поиск ресурсов и организация производства. На этой стадии решаются вопросы кредитования проекта, материальные ресурсы, аренда помещений, приобретение технологического оборудования, технических средств, и др. Организация производства по реализации проекта предъявляет к предпринимателю дополнительные требования, выполнение которых обуславливает необходимость в следующих качествах: потребность в достижениях, коммуникативные качества (аттрактивность, толерантность, ассертивность), волевые качества (настойчивость, смелость, надежность, решительность), социально-профессиональная мобильность (гибкость), доминантность, обязательность, пунктуальность, сверхнормативная профессиональная активность.

4. Реализация проекта предполагает изготовление качественного продукта, выполнение технологически значимого заказа, оказание материально ценных услуг. В выполнении этих видов практической деятельности, как правило, принимает участие помимо ремесленников и сам предприниматель. Чтобы удержаться в конкурентной среде предприниматель должен поддерживать свое производство, инициировать производительность (продуктивность) труда сотрудников, обеспечивать оптимальный социально-психологический климат; он должен обладать специальной (профессиональной) квалификацией, стремлением (потребностью) в преобразующей деятельности, коммуникабельностью, организованностью, профессиональной честностью, эмоциональной стабильностью, поведенческой стабильностью, развитым самоконтролем, саморегуляцией поведения.

5. Продвижение на рынок продукта (результата) труда, услуг, оформление выполненной работы, проведение экономических расчетов, подведение итогов, определение прибыли. Эта стадия предпринимательства обуславливает следующие социально значимые качества личности

предпринимателя: восходящая мотивация, ответственность, социально-профессиональная нравственность, уверенность, надежность, независимость, ассертивность, толерантность к неудачам, самодостаточность, эмоциональная уравновешенность, способность поддерживать восходящий вектор развития своего предприятия...

Таким образом, анализ деятельности ремесленника показывает, что психологических ориентиров подготовки (профессионального образования) этих универсальных работников очень много. Очевидно необходимо выбрать из них наиболее значимые, наиболее интегрированные, наиболее проверяемые на практике. На наш взгляд данную проблему (задачу) следует решать через концепцию "ключевых конструкторов" содержания профессионального образования, к которым мы относим *базовые компетентности, ключевые компетенции и метапрофессиональные качества*.

К базовым компетентностям мы относим комплекс универсальных знаний, отмечающиеся широким уровнем обобщения. Эти интегральные, надпредметные знания включают общенаучные и общепрофессиональные категории, понятия, принципы и закономерности функционирования (развития) науки, техники и культуры (общества).

К базовым компетентностям ремесленника относятся:

- общенаучные – знания (фундаментальных) понятий основных законов природы, общества и деятельности человека;
- социально-экономическая компетентность – знание основ экономики и социальной психологии;
- гражданско-правовые – нравственное и экологическое сознание, знание гражданско-правовых норм;
- информационно-коммуникационная – знание основ информатики;
- политехнические знания – знание естественно-научных основ техники и технологий, принципов функционирования автоматизированного производства, системы контроля и управления ими;

- специальные – общепрофессиональные знания в области целостной ремесленной деятельности.

В динамичных социально-профессиональных условиях все более востребованной становится не обученность как таковая, а способность специалиста реализовывать ее в конкретной практической деятельности. Эти практико-ориентированные действия, имеющие обобщенный характер называются *компетенциями*.

Компетенции – это знания в действии, умения и навыки выполнения деятельности. Это интегративные деятельностные конструкты, включенные в конкретную ситуацию и направленные на достижение реального результата компетенции, по определению включены, в контекст будущей профессии, отсюда их социально-профессиональная значимость.

На основе изучения литературы и обобщения результатов анализа содержания деятельности специалистов ремесленных профессий нами выделены следующие группы компетенций:

- управленческие компетенции – способность к организации и планированию ремесленной деятельности, руководство людьми, решению проблем, лидерству и др.;

- социальные компетенции – способность к сотрудничеству, ведению дискуссий, восприятию критики, готовность к согласованным действиям, направленным на достижение поставленных целей и др.;

- познавательные (гностические) компетенции – способность к систематизации и оценке учебно-профессиональной информации, готовность к дальнейшему повышению профессиональной квалификации и др.;

- операциональные компетенции – способность и готовность к целеустремленному и планомерному выполнению профессиональных заданий на основе освоенных методов работы, способов мышления;

- **специальные компетенции** – способность самостоятельно решать возникающие задачи в конкретной практической ситуации на основе полученных знаний с соблюдением соответствующих норм.

Наряду с базовыми компетентностями, ключевыми компетенциями важное значение в деятельности ремесленника принадлежит метапрофессиональным качествам. Это качества востребованные в профессиях широкого радиуса действия. В зарубежной педагогике эти социально-профессиональные конструкты получили название "ключевых квалификаций" или "базовые навыки". С учетом традиций отечественной педагогики и психологии, эквивалентным понятием будет словосочетание метапрофессиональные качества.

Метапрофессиональные качества – это личностные и межличностные качества, способности, умения и навыки, которые обуславливают продуктивность деятельности специалиста в многообразных ситуациях профессиональной жизни.

Экспертный опрос предпринимателей малого бизнеса позволил нам определить следующий состав метапрофессиональных качеств личности ремесленника:

Самоменеджмент – это синтез качеств и способностей, которые позволяют человеку эффективно управлять собой в различных видах деятельности и общения.

Предприимчивость – это предпринимательская активность, способность к проявлению профессионального энтузиазма и инициативы, самостоятельности, склонности действовать на свой страх и риск, готовности работать сверх установленных планов для того, чтобы получить прибыль, заработать деньги, найти рынок сбыта продукции, войти в контакт с нужными людьми и организациями.

Социально-профессиональная мобильность – готовность и способность к быстрой смене профессии (к переквалификации), выполняемых

производственных заданий, рабочего места. Умение быстро адаптироваться к новым социально-экономическим и внутриорганизационным условиям работы.

Коммуникативность – способность общаться и сотрудничать в трудовом коллективе. Коммуникативные возможности состоят в умении правильно выражать свои мысли в письменном и устном виде, в обладании навыками делового общения, в умении передавать информацию другим на вербальном и невербальном уровне, в умении слушать и входить в контакт. Способности к взаимодействию во многом основываются на коммуникативных возможностях личности, но включает помимо этого готовность работать совместно с другими людьми, терпимость к мнению других, корпоративность, чувство взаимопомощи.

Социально-профессиональная ответственность – внутренние формы саморегуляции деятельности субъекта, характеризующиеся сознательным соблюдением моральных принципов и правовых норм, выражающих общественную и профессиональную необходимость.

Практический интеллект – это интегральная способность продуктивного (успешного) решения практических проблем и задач. Важное место в структуре практического интеллекта занимают неявные знания, эмоциональное предвосхищение, профессиональная интуиция.

Креативность – это такие способности, знания и умения, благодаря которым создается продукт, отличающийся новизной, оригинальностью, уникальностью. Это способность создавать новые необычные оригинальные идеи, отклоняться от традиционных схем мышления.

Эмоционально-волевая стабильность (устойчивость) – это способность к саморегуляции психических состояний и поведения, самоконтролю, самодостаточности.

Эстетическая чувствительность – свойство человека ощущать прекрасное в реальной действительности, эталоны красоты и дизайна, худо-

жественное восприятие, ощущение красоты при создании вещей, имеющих художественную ценность. Эстетическая чувствительность основана на субъективно усвоенных эталонах красоты и дизайна и психологических механизмах субъективного соотнесения объективной реальности с усвоенными эталонами.

Мы рассмотрели ведущие конструкты личности ремесленника. В структуру каждого конструкта входят когнитивная (познавательная) и мотивационно-потребностная составляющая, которые обеспечивают их взаимодействие. Эти социально-психологические образования определяют вектор развития личности ремесленника-предпринимателя, выступает в качестве социально-психологического ядра. Схематически взаимодействие всех профессионально-обусловленных конструктов личности ремесленника представлено на рис. 2.



Рис. 2. Взаимосвязь профессионально-обусловленных конструктов ремесленника-предпринимателя

Завершая анализ ведущих конструктов личности ремесленника, следует подчеркнуть (отметить) что базовые компетентности формулируются

в объектно-знаниевой форме, ключевые компетенции – деятельностной, а метапрофессиональные качества – в социально-психологических понятиях.

Формирование этих универсальных конструктов в профессиональной школе не может быть реализовано в рамках одного учебного предмета, пусть даже такого интегративного как производственное обучение. Это возможно при объединении педагогических усилий всего профессионально-педагогического персонала образовательного учреждения.

ГЛАВА 2. ПСИХОЛОГИЧЕСКИЕ АСПЕКТЫ ПРОФЕССИОНАЛЬНОГО РАЗВИТИЯ РЕМЕСЛЕННИКОВ

2.1. Предприимчивость как интегральное социально-профессиональное качество ремесленника-предпринимателя

Основной целью профессионального образования является не просто научить, дать определенные знания и сформировать умения и навыки по профессии, но и обеспечить профессиональное развитие специалиста, личностное развитие в целом. В условиях динамичных социально-экономических отношений возрастает потребность в профессионалах, способных быстро адаптироваться к изменениям. Быстрая смена технической и технологической базы профессиональной деятельности, ее содержания, требуют таких качеств личности и способностей, которые не связаны с конкретной техникой, технологиями, и представляют собой некоторые экстрафункциональные характеристики личности (социально-профессиональные квалификации¹²), позволяющие усваивать и применять обобщенные схемы, приемы и технологии работы. От выпускника учреждения начального профессионального образования требуется высокая универсализация профессиональных функций, а также личностных качеств и способностей, позволяющих быстро менять профессию или переквалифицироваться, т.е. требуются повышенные способности личности в плане са-

¹² В отечественной профессиональной педагогике традиционное понимание квалификации существенно обогащается. Она определяется как совокупность социальных и профессионально-квалификационных требований, предъявляемых к социальным и профессиональным способностям человека.

моразвития, самосовершенствования, самовоспитания, самообучения, адаптации и др. Это, в свою очередь, будет способствовать становлению гармонии в системе «человек – профессиональная среда», адаптации личности (путем самоизменений) к изменяющемуся миру.

Система профессионального образования всех уровней была направлена раньше исключительно на потребности промышленности и массового производства. Также не было опыта организации малых и средних предприятий, по вполне понятным идеологическим причинам.

В новых же социально-экономических условиях потребность в ремесленниках-предпринимателях детерминируется следующими факторами:

- возникновение малых и средних предприятий с разной формой собственности, занимающихся индивидуальным производством и сферой обслуживания, а также появление индивидуальной трудовой деятельности;
- изменение условий и характера требований к специалистам на рынке труда (требования к конкурентоспособности и профессиональной мобильности работника на этом рынке);
- субъект труда является инициатором и организатором своей профессиональной деятельности;
- признание огромной роли высокой квалификации (компетентности) и профессионализма работников, что становится важным фактором их социальной защищенности.

Также хотелось бы отметить, что ремесленный труд имеет очень прочные корни в профессиональной культуре нашего общества. Поэтому возрождение ремесленничества на Урале является, по сути, новым воплощением старых профессиональных корней, хотя содержание деятельности и используемые при этом средства производства несколько изменились. Группу ремесленных профессий нельзя назвать «вымирающими», т.к. именно они востребованы в современной социально-экономической си-

туации (например, развитие экономики на современном этапе привело к созданию малых и средних предприятий, производство товаров и услуг на которых экономически выгоднее, чем на крупных предприятиях).

Российского общество все более осознает, что предпринимательство является одним из важнейших факторов формирования и развития экономики с рыночным механизмом хозяйствования. Психологические особенности предпринимательской деятельности обуславливают необходимость формирования и развития таких личностных качеств, которые непосредственно будут во многом определять успешность деятельности ремесленника-предпринимателя. При этом предприниматель принимает на себя риск и тревожность других, «поглощает» страх неудачи своей «команды», убеждает идущих за ним людей в неизбежности успеха, вдохновляет персонал на активную деятельность по реализации своих планов. Иными словами, успешность деятельности ремесленника существенно зависит от его личностных качеств.

Актуальным становится анализ критериев профессиональной успешности ремесленника-предпринимателя, а также рассмотрение вопроса о тех способностях, которые сопряжены с этой успешностью. В основе предпринимательских способностей лежит предприимчивость. Изучение предприимчивости в России началось в конце 70-х – начале 80-х годов. Признавая приоритет зарубежных ученых в изучении предпринимательства, важно отметить вклад в разработку данной проблемы петербургского профессора Г.К. Гинса (1940 г.)¹³.

Предприимчивость (наряду с готовностью к риску) рассматривается в современной психологии предпринимательства и менеджмента в качестве существенной личностной предпосылки успешного ведения хозяйст-

¹³ Гинс Г.К. Предприниматель. Франкфурт-на-Майне: Посев, 1992.

венной и управленческой деятельности. Психологические составляющие предприимчивости могут иметь разные источники. Как отмечает В.Б. Орлов, понятие «предпринимательская способность» находится в видовых отношениях с понятием «способность» и является его частным случаем. Способности – это индивидуально-психологические особенности, обуславливающие скорость и легкость овладения деятельностью, занятия которой обеспечивают личностный успех. При этом индивидуальная мера выраженности способностей связана с такими параметрами, как производительность, качество и надежность. *Предпринимательская способность* предполагает: а) приобретение факторов производства; б) применение их, оперирование ими; в) преобразование их в предпринимательский доход; г) сохранение, развитие и расширение факторов производства¹⁴. *Предприимчивость*, по мнению ряда авторов (Г.В. Горланов, В.В. Карпов, В.Т. Рязанов), выступает особым способом достижения конкретных целей социальной и хозяйственной деятельности через самостоятельность и поиск нестандартных решений, связанных с хозяйственным риском. К числу *важнейших признаков предприимчивости* относят следующие:

- самостоятельность и нестандартность хозяйствующих субъектов во всех сферах общественно-экономической жизни;
- новаторство и новизна в достижении целей социально-экономического развития с опорой на собственную инициативу в противоположность исполнительской;
- деловитость и практичность;
- смелость и изобретательность;
- состязательность и наличие хозяйственного риска;

¹⁴ Орлов В.Б. Воспитание предприимчивости у учащейся молодежи. Тюмень-Челябинск: Изд-ва ЮУрГУ, 2001. С. 63.

- ориентация на достижение наивысших результатов, рациональное и эффективное использование имеющихся ресурсов¹⁵.

Согласно В.Б. Орлову, рассмотрение феномена предприимчивости личности с точки зрения психолого-педагогической науки диктует выбор теории личности, в рамках которой возможно проведение эмпирического исследования. Наиболее предпочтительным автору представляется использование Я-концепции. В ней в качестве системообразующего признака личностной системы в любых ее проявлениях используется самопринятие, т.е. представление о роли собственного Я в основных жизненных событиях. Рассмотрение процесса профессионального становления личности с точки зрения формирования субъектности на основе анализа структуры и динамики Я-концепции дает возможность раскрыть потенциал личности. В частности, использование данного подхода в практике обучения экономически ориентированных подростков (исследование А.В. Бояринцевой) позволило создать типологию потенциальных предпринимателей, в которой каждый тип личности характеризовался специфическим типом субъектности в экономической и профессиональной сфере.

В.Б. Орлов, проанализировав теоретические взгляды и концепции классиков теории предпринимательства Р. Кантильона, Ж.Б. Сэя, А. Маршалла, Ф. Хайека, Й.А. Шумпетера и других, пришел в следующем выводе: во-первых, сущностными характеристиками феномена предпринимательства являются инновационный, рискованный характер деятельности по замещению одной комбинации факторов (земля, капитал, наемный труд, предпринимательская способность) другой комбинацией, направленной на производство и обмен товаров с целью не только получения прибыли, но и самореализации. Во-вторых, предпринимательская деятельность выступает

¹⁵ Горланов Г.В., Карпов В.В., Рязанов В.Т. Социалистическая предприимчивость. М., 1988.

как средство движения к равновесию, так и как средство его нарушения. В-третьих, предприимчивость как предпринимательская способность выступает вечным механизмом реализации, объединения и единства этих разнонаправленных, «разнополюсных» тенденций – равновесия и его нарушения, которые и составляют в единстве изменения в разных пунктах экономики, ведущие к объективному общеэкономическому результату. Определяя основные элементы, автор выделяет следующие составные предприимчивости как интегративного качества: поведенческая активность, лидерство, хозяйственная самостоятельность, воля, эмоциональная стабильность, творческая мотивация, инновационный подход, склонность к хозяйственному риску, коммуникабельность, гуманистическая направленность. Также предлагается *модель предприимчивой личности* как совокупности постоянно развивающихся и взаимодействующих компонентов: *гностического* – наличие глубоких, точных, разносторонних знаний в избранной сфере бизнеса: экономическая, юридическая, лингвистическая, философская и психологическая подготовка, а также стремление к их систематическому совершенствованию, конструктивно-критическое мышление; *прагматического* – наличие умений оптимально использовать банк знаний, сознательно ставить и доводить решения предпринимательских задач, умение общаться, работать на современной технике; *мотивационно-оценочного* – потребности, интересы, желания, направленные на занятие бизнесом; понимание роли, необходимости предпринимательства; *эмоционального* – азарт, чувство ожидания успеха, переживание этого успеха; *предрасположенности к разумному риску*; *психофизиологического* – психическая устойчивость, крепкое здоровье, адаптационная мобильность. Проявление этих компонентов предприимчивой личности отличается выраженным своеобразием, ибо характеризует субъективное расположение человека к предпринимательской деятельности. Предприимчивость может выступать в качестве интегративной формы творческой активности, орга-

низирующей все остальные виды активности. Автор также выделяет *критерии развития предприимчивости*:

- «чутье» на прибыль (способность предвидеть возможность получения прибыли там, где до этого никто об этом не помышлял);
- отказ от шаблона, ориентации на авторитеты, умение взглянуть на ситуацию и проблему с новых позиций, с неожиданных сторон;
- способность определить альтернативные варианты выхода на запланированные результаты (поливариативность решений поставленных задач);
- оперативность и нестандартность решений;
- умение увидеть перспективу дела, предприятия;
- финансовые результаты предпринимательства;
- отношение к предпринимательству (интерес, стремление, готовность);
- привычка заниматься бизнесом, частота и добросовестность совершаемых сделок;
- способность интенсивно и целеустремленно работать в течение длительного времени;
- усвоение и соблюдение норм предпринимательской этики, нравов, традиций и обычаев данной социальной группы (непринятие антигуманных сфер бизнеса, единство слова и дела, обязательность и аккуратность)¹⁶.

В соответствии с выбранными критериями выделяются уровни воспитанности предприимчивости: недостаточный, критический, адаптационный, инновационный. Основными субъективными характеристиками предприимчивости являются: стремление уйти от шаблона, инициатив-

¹⁶ Орлов В.Б. Указ. соч. С. 99.

ность, поиск лучшего варианта, умение организовать самостоятельные личные и коллективные действия при реализации проекта. Стремление быть самостоятельным, иметь свой бизнес, реализовывать предприимчивость обуславливается центральными личностными структурами потенциального предпринимателя, мотивами, самоотношением, которые не позволяют ему работать в качестве исполнителя, воспринимать свое Я в качестве объекта внешнего воздействия. Родственным понятием «предприимчивости» является «креативность» (творческая активность, проявление творческого поведения). Креативность – интегральное качество психики человека, которое обеспечивает продуктивные преобразования в деятельности личности, удовлетворяя потребность в поисковой активности.

По определению В.Б. Орлова, *предприимчивость* – это деловая активность, содержанием которой являются решительные и нестандартные действия. Их цели: *в личностном отношении* – поддержка в Я-концепции расширяющегося Я; *в интеллектуальном* – превалирование более полного и точного знания, более конструктивной мыследеятельности; *в эмоционально-психологическом* – удовлетворение потребности в риске, предвкушении и ощущении победы; *в материальном* – удовлетворение растущих потребностей; *в экономическом* – реализация субъективной модели экономического успеха; *в нравственном* – уважение в обществе права на собственность и свободу деятельности и отрицание антигуманных форм, средств и методов ведения конкурентной борьбы.

Таким образом, сущность предприимчивости заключается в смелых, решительных, нестандартных преобразующих действиях в производственной, финансовой, коммерческой сферах или в сфере услуг, направленных на получение прибыли. Предприимчивость является одним из ведущих показателей деятельности личности, социального и экономического процветания общества. В соотношении с системной непрерывного экономического образования предпринимательская деятельность представляет собой не

столько профессию, сколько определенный образ жизни. Отмечается, что становление потенциального предпринимателя должно рассматриваться не с точки зрения приобретения профессиональных (в данном случае, экономических) знаний, умений и навыков, а с позиции выбора личностью индивидуального жизненного пути, формирования профессиональной идентичности, наличия соответствующих мотивационно-смысловых образований.

Психологическое обеспечение формирования и развития предприимчивости, путем реализации соответствующих педагогических технологий, позволит реализовать возможность многомерного движения личности ремесленника-предпринимателя в пространстве профессионального труда, создания оптимальных условий для такого движения, формирования его конкурентоспособности и профессиональной мобильности на рынке труда.

2.2. Реализация профессионально-личностного потенциала предпринимателей ремесленных видов деятельности

Предпринимательская деятельность проявляется на волне экономического подъема при преодолении обществом упадка. Необходимой социальной предпосылкой свободной экономической деятельности является, прежде всего, наличие правовых основ и условий для нововведений. Развитие предпринимательства сопровождается реализацией новых управленческих, маркетинговых, технологических возможностей на малых предприятиях (П. Друкер), что обеспечивает условия непрерывного обновления производства и потребностей общества, появления новых товаров и услуг, рабочих мест (Й. Шумпетер).

Одной из целевых установок масштабных социальных преобразований в современных условиях выступает ориентация на экономически активного индивида, хозяйствующего субъекта, способного принимать самостоятельные решения и брать ответственность за их осуществление. Безусловный интерес вызывают контуры этой крайне необходимой любому развивающемуся обществу фигуры.

Проблема деловых и личностных качеств, составляющих профессионально-личностный потенциал успешных российских предпринимателей, мотивация представителей малого бизнеса исследуются отечественными и зарубежными экономическими психологами и социологами, прежде всего, в контексте определения важнейших личностных предпосылок успешного предпринимательства¹⁷.

¹⁷ См.: *Чирикова А.Е.* Личностные предпосылки успешности деятельности российских предпринимателей // Психол. журн. 1999. № 3. С. 81–92. *Мусаэлян И.Э., Сливницкий Ю.О.* Психология предпринимательства – новая область отечественной психологической науки // Вестн. Моск. ун-та. Сер. 14. Психология. 1995. № 1. С. 3–8. *Роцин С.К.* Психология успешного предпринимательства в США // Психол. журн. 1993. № 5. С. 98–109.

Группу предпринимателей отличает от других социально-профессиональных групп доминирование мотивационной тенденции доводить начатое дело до конца, стремление к познанию себя, готовность брать на себя ответственность. В структуре профессиональной мотивации предпринимателей мотив материальной защищенности является значительным, но все же не ведущим. Мотив реализации собственных потенциальных возможностей выдвигается в российских исследованиях представителей малого бизнеса на одно из первых мест, причем его влияние не меняется ни под воздействием возраста, ни от величины капитала¹⁸.

Зарубежные исследователи также отмечают в качестве характерной особенности современных предпринимателей их стремление к максимальному использованию возможностей собственного личностного роста, созданию условий для развития потенциальных возможностей своих сотрудников. Уровень профессионализации прямо связывается ими с возможностями актуализации профессионально-личностного потенциала, наличием способности находить новые аспекты в своей работе и испытывать от нее удовлетворение¹⁹. В других работах зарубежных исследователей эти результаты не только не ставятся под сомнение, но и находят свое дальнейшее подтверждение.

В частности, осуществленная Асверус оценка личностной значимости ценностей предпринимательской деятельности показала, что такой мотив, как стремление к прагматическому успеху занимает место только ни-

¹⁸ Булычкина Г.Е. Мотивация трудовой деятельности предпринимателей // Становление нового российского предпринимательства. М., 1993.

¹⁹ Gluminski J. Psychologische theorien feur unternehmen. Goettingen, 1995.

же пятого. Больше всего представители малого бизнеса ценят возможность принятия совместного решения, обмена мнениями с коллегами²⁰.

Таким образом, самоосуществление личностью себя выступает ведущей детерминантой успешной предпринимательской деятельности. Возможность выхода из тупиковой ситуации, налаживание дела «на пустом месте», личностно окрашенный прорыв в новое в сопряжении с грузом ответственности возможны лишь при наличии у субъекта предпринимательской деятельности умения грамотно распределять собственные внешние и внутренние (психологические) ресурсы.

Предприниматель-инноватор объективно оценивает собственные возможности, учитывает конфигурацию окружающей социальной среды, личностные параметры будущих потребителей, конкурентов. Он умеет менять позиции видения состояния дел и своих возможностей, отыскивая подходящие идеи и уникальную информацию. Несмотря на давление обстоятельств, конкуренцию, жесткие формы контроля, предприниматели-инноваторы умеют обнаруживать новые способы осуществления и развития своих замыслов.

Мы определяем предпринимательскую деятельность как инновационную, хозяйственную активность человека в напряженной социально значимой ситуации по созданию новых товаров и услуг в результате актуализации собственного профессионально-личностного потенциала.

Предприниматели, занимающиеся ремесленными видами деятельности, ориентированы на производство и продажу товаров, предоставление услуг, направленных на удовлетворение утилитарных потребностей граждан или хозяйствующих объектов. При этом товары являются в какой-то

²⁰ *Aswerus B. Unternehmensphilosophie und personalentwicklung. Munster / N.Y., 1993.*

степени уникальными, имеют специфические черты, производятся в небольших количествах. Услуги характеризуются эстетической и общественной значимостью, предоставляются в ограниченных масштабах с использованием специальных навыков, инструмента и средств малой механизации.

К основным отличительным особенностям деятельности специалистов ремесленных профессий относятся:

- выполнение производительных видов труда (приготовление и обработка материалов с использованием специального инструмента, станков, сборочные, монтажные работы);
- художественно-эстетическое оформление результатов работы (разработка дизайна, цветовое решение, создание композиции и пр.);
- маркетинг производимых товаров и услуг;
- инновационная деятельность по созданию и усовершенствованию технологического процесса, улучшению качества товаров и услуг²¹.

Успешность выполнения данных профессиональных функций ремесленника-предпринимателя определяется наличием у него компетенций, составляющих основу его профессионально-личностного потенциала.

По определению, компетенции – это знания в действии, умения и навыки выполнения деятельности, интегративные деятельностные конструкты, включенные в реальную ситуацию и направленные на достижение реального результата.

Рядом авторов под компетенцией понимается общая способность и готовность специалиста мобилизовывать в профессиональной деятельности собственные знания, умения, а также обобщенные способы выполне-

²¹ Зеер Э.Ф., Водеников В.А. Психологические особенности профессиональной подготовки ремесленников // Прикл. психология. № 6. 2001. Психолого-педагогическое обеспечение подготовки ремесленников-предпринимателей / Под ред. Э.Ф. Зеера. Екатеринбург, 2001.

ния действий, приобретенные в процессе обучения²². Компетенцию можно рассматривать как возможность установления связи между знанием и ситуацией, как способность установить на основании имеющихся знаний определенный алгоритм действий по разрешению проблемной ситуации.

В системе профессионального образования, ориентированного на подготовку и повышение квалификации предпринимателей ремесленных видов деятельности, актуальным становится поиск средств их развития. За основу может быть принята разработанная нами ранее психолого-педагогическая модель формирования компетенций субъекта деятельности, которая включает следующие компоненты:

- определение состава и структуры профессиональных компетенций ремесленников-предпринимателей;
- построение профессионально обусловленной структуры личности субъекта предпринимательской ремесленной деятельности;
- проектирование содержания образовательного процесса, направленного на формирование компетенций (целевые, операционально-технические, методические компоненты профессионально-образовательного пространства)²³.

Согласно предварительным результатам, компетентностная сфера предпринимателей, занимающихся ремесленными видами деятельности, описывается следующими характеристиками:

1. Умение действовать в ситуации конфликта и угрозы риска.

²² Шишов С.Е. Понятие компетенции в контексте качества образования // Стандарты и мониторинг в образовании. 1999. № 2. Шишов С.Е., Агапов И.Г. Компетентностный подход к образованию как необходимость // Мир образования – образование в мире. 2001. № 4.

²³ Зеер Э.Ф., Павлова А.М. Реализация деятельностного подхода к исследованию развития потенциальных возможностей субъекта деятельности // Научное наследие Алексея Николаевича Леонтьева и развитие современной психологии: Материалы Всероссийский науч.-практ. конф. Челябинск, 2003. С. 83–87.

2. Умение эффективно использовать навыки и способности других людей.

3. Умение принимать решения в рамках принятых ограничений и правил.

4. Постоянная готовность к изменениям, инновационная активность.

5. Умение противостоять давлению и нажиму, отстаивать свою позицию.

В заключении отметим, что стереотип неприятия частного делового человека все еще оказывает влияние на сознание широкого социального окружения. Однако уже ни у кого не вызывает сомнений тот факт, что эта активнейшая часть популяции является достоянием общества, обеспечивая его благосостояние, устойчивость и экономическое процветание

2.3. Всестороннее развитие личности ремесленника как фактор преодоления профессиональной отчужденности

В современных условиях сплошь и рядом субъект труда производит не столько целостный продукт, сколько вносит в него тот или иной вклад, который трудно не только точно измерить, но и осознать в качестве невымышленного, удерживаемого в голове события. А это означает и трудности порождения субъектом образа своего «произведения», создает феномены переоценки и недооценки своих и чужих вкладов. Результатом труда становится качество выполняемых трудовых действий и операций, а также заработная плата. Разделение целостного труда на действия и операции обуславливает высокую производительность труда и качество конечного продукта, отчужденного от конкретного работника. Это порождает неудовлетворенность деятельностью, приводит к потере смысла в работе.

Трудовые действия и операции работников индустриального труда отчуждены от производства. Разделение труда приводит к эксплуатации в течение длительного времени одних и тех же свойств, качеств человека, а не всей личности, порождая «частичного» человека. Эти изменения обуславливают две взаимосвязанные тенденции развития мира профессии:

- человек (работник) все более отчуждается от материального производства;
- дегуманизация, расщепление первоначальной целостной деятельности.

Социально-экономические факторы современного производства формируют профессиональную отчужденность. Профессиональное отчуждение – это отвержение смысла целостной профессиональной деятельности.

сти, профессиональных норм и ценностей в процессе обособления личности. Человек стремится освободиться от восприятия профессиональной информации (знаний), от необходимости совершать профессиональный выбор, от профессионально обусловленных переживаний, отчуждает свое профессиональное будущее.

Смысловым ядром профессионального отчуждения является нарушение профессиональной Я-концепции. Профессиональная Я-концепция – система сопряженных с оценкой представлений человека о себе как о личности и о субъекте профессиональной деятельности. В ней человек обобщает себя в многообразных реальных связях и отношениях, реализующихся на всем протяжении его профессиональной карьеры и жизненного пути. Это обобщение осуществляется в соответствии со своим способом видения своей профессии и себя в ней. Представления о себе как о субъекте профессиональной деятельности отражают конкретные черты человека, соотношенные им самим с характеристиками предметно-профессионального труда, статусно-должностными позициями на всем протяжении карьеры. Представления о себе как о личности отражают черты, соотношенные человеком с социально-профессиональным окружением, конкретными жизненными обстоятельствами, самим собой. Субъектно-деятельностные и личностные черты, складываясь в целостную концепцию себя, могут усиливать, взаимоотрицать друг друга или дифференцироваться в изолированные подсистемы. Их взаимодействия в целостной Я-концепции определяются реальными отношениями человека, конкретными жизненными обстоятельствами, местом профессии в жизни человека и местом самого человека в его профессии. Но определение места и роли профессии в контексте всей жизнедеятельности человека есть определение смысла профессии, под влиянием которого и формируется профессиональная Я-концепция. Потеря смысла профессиональной деятельности разрушает

социально значимые профессиональные структуры и отношения, способствует профессиональному отчуждению.

Профессия в этом случае становится лишь средством достижения иных, внепрофессиональных личных целей, а не способом гармоничного существования человека в деятельности. Человек не идентифицирует себя с выполняемой деятельностью, не принимает на себя ответственности за происходящее в организации, не разделяет организационные ценности. Характерными поведенческими признаками профессиональной отчужденности являются закрытость в отношениях с коллегами, агрессивность, ложь как неосознанное искажение фактов, заведомая ложь, преувеличение своих заслуг, цинизм. Все это делает сотрудника функционально непригодным к выполнению профессиональной деятельности.

Структуру свойств профессионального отчуждения «обслуживают» следующие психологические механизмы:

- подмена понятий и оценок: например, закрытие экологически вредного производства отождествляется с покушением на оборонную мощь страны;

- самообман: на уровне эмоций более приятное для самолюбия заблуждение воспринимается как действительный факт (например, психологически трудно принять истину, что герои, покорившие атом, на самом деле были просто людьми, не информированными о вредности своей работы);

- самовнушение: целенаправленное ментальное приукрашивание действительности, приводящее к извращению сознания, неспособного принять правду, считающего ее ложью, покушением на самое святое;

- безальтернативность: одномерность, узость мышления, прямолинейность аргументации при доказывании своей позиции, неучет множества других факторов;

– элитарность: элитарное самосознание, сложившееся в прежние годы, (например, в оборонке, где много платили и морально поощряли), усиленное впоследствии чувством несправедливости и мешающее обретению новой профессиональной идентичности;

– закрытость: глухота к оппонентам, неприятие критики, некритичность сознания, неспособность оценивать с других позиций, отбрасывание всего, что не совпадает с собственной точкой зрения, как лично враждебного.

Если перечисленные механизмы носят черты откровенной агрессивности, то это уже признаки воинствующего маргинализма. Приведем некоторые социально-профессиональные установки воинствующего маргинала.

1. Заведомая ложь, искажение фактов: дается не только заведомая ложная интерпретация фактов, но намеренно искажаются они сами.

2. Смысловая трансформация: в сознании маргинала самое негативное имеет тенденцию превращаться в самое положительное.

3. Профессиональная глобализация (преувеличение и цинизм). Например, ученый-атомщик заявляет, что атомная бомба была: а) великим научным достижением (преувеличение); б) стимулом для развития многих других наук, в том числе генетики и медицины, исследовавших влияние облучения на организм (цинизм). Ведь облучение тысяч людей на испытаниях бомбы – это слишком высокая цена на развитии науки, да и не нужны были бы такие знания человечеству, не будь самой бомбы.

4. Абсолютизация отживших профессиональных ценностей. Ведущие, в том числе и ментальные, профессиональные установки, однажды сформированные, трудно поддаются коррекции. Они очень живучи, возможно даже неискоренимы.

Преодоление профессионального отчуждения возможно традиционными психотехнологиями (профилактика, коррекция, терапия), способствующими перестройке отношения к деятельности, актуализирующими по-

иск смыслов в работе, побуждающими к моделированию своего профессионального будущего.

Вместе с тем, преодоление профессионального отчуждения осуществляется в контексте формирования всесторонне развитой, интегрированной личности. Рассмотрение мира профессий позволяет выделить деятельности, способствующие личностному росту, становлению аутентичной личности и сущности. Одной из таких профессий является ремесленничество.

Ремесленничество – это целостная деятельность, начинающаяся с замысла проекта и завершающаяся реализацией продукта труда. Ремесленник – это целостный работник широкого профессионального поля – профессионал в буквальном смысле этого слова.

Чтобы рельефнее обозначить возможности ремесленной деятельности по преодолению профессионального отчуждения, сравним ее с современным материальным производством. Социально экономической основой ремесленничества является малое предпринимательство, личная или кооперативная собственность на средства производства. Результатом труда является целостный продукт (товар). Ремесленный труд предполагает высокое качество производимого продукта в ущерб производительности труда.

Существенно отличаются способы (технологии) ремесленного и крупного машинного производства. Для ремесленного труда характерны индивидуальное и мелкосерийное производство с преобладанием ручного труда. Орудия труда – инструменты, приспособления и механизмы. Важным моментом является самостоятельная организация и планирование труда.

Для крупного машинного производства характерно серийное производство, содержание труда заключается в управлении механизмами, машинами и автоматами, а также контроль за их работой. Орудия труда –

машины и автоматы. Главное – соблюдение технологических норм и предписаний.

Ремесленная деятельность характеризуется не только целостностью, но и самостоятельностью. Ремесленник сам определяет область реализации своих социально-профессиональных потребностей, сам формулирует цель и задачи ремесленной деятельности, сам организует производственный процесс, сам его планирует и т.п. Целостность и самостоятельность являются психологическим ядром ремесленничества.

Основные отличия ремесленничества и современного индустриального труда отражены в таблице.

**Отличительные признаки
ремесленничества и современного материального производства**

Признаки	Ремесленничество	Современное материальное производство
Социально-экономические	Малое предпринимательство, личная или кооперативная собственность на средства производства; результат труда – целостный продукт; производительный труд	Крупное машинное и автоматизированное производство, государственная или частная собственность, результат труда – качество выполненного действия; высокая производительность
Технологические	Индивидуальное или мелко-серийное производство, самостоятельные организация и планирование труда, ручной труд; орудия труда – инструменты, приспособления, механизмы	Серийное производство, управление механизмами и машинами и контроль за их работой; орудия труда – машины и автоматы; соблюдение технологических норм и предписаний
Психологические	Целостность, самостоятельность, идентификация с процессом и результатом труда, целостный (универсальный) работник широкого профессионального профиля – профессионал, индивидуальное мастерство, художественно-эстетическая ценность	Трудовые действия и операции, отчуждение от производства; частичный работник – рабочий – специалист, индивидуальный стиль деятельности, дегуманизации целостной профессиональной деятельности

Важной особенностью ремесленной деятельности является то, что она является фактором всестороннего развития личности. Совершенствуя свое профессиональное мастерство, ремесленник все больше и больше вносит и в процесс и в продукт своего труда свою профессиональную индивидуальность – неповторимое сочетание способов производства и индивидуально-психологических способностей. Индивидуальный почерк результата труда приводит к созданию уникальных продуктов, имеющих личностно ориентированный характер. Этот процесс профессионально-личностного развития подчас приводит к созданию высокохудожественных произведений.

Ремесленная деятельность по своей сути является целостной и в большей степени приближена к профессиям широкого профиля. Особенностью интегрированной профессии является подвижность трудовых функций, способность работника, носителя данной профессии, к быстрой адаптации в постоянно изменяющихся условиях современного рынка труда и в соответствии с требованиями конкретных заказчиков. Всестороннему развитию личности ремесленника способствует:

- многофункциональность способностей и деятельностей ремесленника (сочетание в труде ремесленника сенсомоторных, творческих, художественных, эстетических, конструкторских, математических способностей, умение взаимодействовать с людьми; существенное различие видов деятельности, которые должен выполнять ремесленник – производство, конструирование, художественное оформление, экономические и маркетинговые расчеты и др.);

- личностная ориентация и индивидуально-стилевая окраска труда (в труде ремесленника находят выражение его личность, индивидуальные особенности, что делает продукцию ремесленника отличимой от любой другой продукции);

- необходимость связей с общественностью (требует от ремесленника высокого уровня личностного развития и, в частности, социально-психологическую направленности);

- непостоянство рынка товаров и услуг (требует от ремесленника гибкости, способности перестроиться на другие товары, переключится на другую деятельность).

Таким образом, ремесленничество является целостной, интегрированной деятельностью, что и создает объективные условия для преодоления профессионального отчуждения личности и всестороннего развития личности.

ГЛАВА 3. ПСИХОЛОГО-ПЕДАГОГИЧЕСКИЕ ТЕХНОЛОГИИ ПРОФЕССИОНАЛЬНОГО СТАНОВЛЕНИЯ РЕМЕСЛЕННИКОВ- ПРЕДПРИНИМАТЕЛЕЙ

3.1. Технология развития метапрофессиональных качеств ремесленников

В последнее время в России происходит процесс трансформации социально-экономической системы в государство рыночной ориентации. Это привело к тому, что повысились требования к специалистам – его мобильности, конкурентоспособности, адаптивности в условиях быстро меняющихся производственных технологий.

В результате длительного дробления специальностей на все более узкие в 80-х гг. в стране готовились: рабочие непосредственно на производстве – по 5,5 тыс. профессий, рабочие в ПТУ – по 1500 профессиям, в вузах и техникумах подготовка специалистов осуществлялась по 500-600 специальностям. При такой узкопрофильной подготовке при потере рабочего места специалисту придется учиться профессии практически заново. Поэтому современная профессиональная школа ориентирована на подготовку специалиста широкого профиля, с интеграцией нескольких видов деятельности, способного организовать рабочее место. Российско-германский проект по поддержке ремесленников в России – это возможность привести в оптимальное соответствие образовательные технологии и современные технологии производства.

Деятельности ремесленника-предпринимателя в педагогике и психологии – актуальная тема для научных исследований. Предмет психологии при изучении трудовой деятельности – психические процессы, психологические факторы, которые побуждают, программируют и регулируют трудо-

вую активность личности, а также качества личности, через которые эта активность реализуется.

В настоящее время в современных концепциях образования акцент смещается в сторону личности. Именно определенные качества личности обеспечивают успешность реализации деятельности. Причем экспериментальные данные показали (В.Д. Шадриков), что наиболее эффективный способ развития профессионально важных качеств заключается в специальных упражнениях до начала деятельности. Включение в процесс образования психолого-педагогических технологий, которые бы обеспечивали развитие необходимых для будущего ремесленника-предпринимателя ключевых качеств – необходимое условие эффективности и успешности будущей профессиональной деятельности.

Поскольку ремесленник-предприниматель призван самостоятельно организовать рабочее место, то можно предположить, что профессиональная самостоятельность – одно из ведущих личностных качеств. Профессиональная самостоятельность – развитая психологическая готовность специалиста к самостоятельному и эффективному выполнению всех трудовых функций, обуславливающей получение качественной полезной продукции, настойчивость и целеустремленность в преодолении трудностей. Всякая самостоятельность предполагает и ответственность. Самостоятельность, сопряженная с ответственностью – условие формирования предпринимателя, для которого выполняемый труд становится не только средством материального заработка, а главным делом жизни. Забота о результате труда, качестве производимой продукции, желание постоянно совершенствовать его – все это характерно для предпринимателя.

Конкурентоспособность предпринимателя невозможна если он не обладает профессиональной мобильностью, которая проявляется в психологической готовности специалиста к решению широкого круга профессиональных задач, способности оперативно и гибко (творчески) изменять способы действия с учетом особенностей ситуации.

Важным фактором профессионального развития является собственная социально-профессиональная активность личности, потребность в реа-

лизации своего профессионально-психологического потенциала. В следствии этого у учащихся изначально необходимо еще в процессе профессиональной подготовки формировать соответствующие качества, которые бы обеспечивали не только высокий уровень его специальной профессиональной квалификации, но и развитие личности в целом.

Социально-профессиональные квалификации – это индивидуально-психологические свойства личности, обеспечивающие взаимодействие личности с социально-профессиональными группами, стимулирующие обмен опытом. С помощью социально-профессиональных квалификаций учащиеся усваивают социальные и профессиональные нормы и правила поведения в обществе, у них формируется профессиональная культура, они осваивают свои будущие социально-профессиональные роли. В отличие от профессионально важных качеств, которые обеспечивают успешность выполнения специалистом непосредственно его профессиональных функций по обеспечению выпуска определенной продукции, социально-профессиональные квалификации выходят за узкие рамки чисто профессиональных обязанностей работника (ремесленника). Ремесленник-предприниматель должен уметь организовать профессиональную деятельность нескольких специалистов-ремесленников, т.е. организовать свое предприятие так, чтобы оно органично вписалось в определенный сегмент рынка. Сверхнормативная профессиональная активность и предприимчивость, социально-профессиональная мобильность, социальный интеллект, креативность и организованность в данном случае являются одними из ведущих социально-профессиональных квалификаций, которые обеспечат компетентное взаимодействие не только внутри самого малого предприятия, но и его социально-профессиональные контакты и с государственным сектором экономики, и с конкурентами, и с потребителями выпускаемой продукции.

Описание составляющих каждую квалификацию профессионально важных качеств и их проявление в профессиональной деятельности ремесленников представлено в табл. 3.

Таблица 3

Социально-профессиональные квалификации и профессионально важные качества ремесленников
(столяр, маляр-дизайнер, плиточник-мозаичник)

Диагностический инструментарий	Организованность	Сверхнормативная активность и предприимчивость	Социально-профессиональная мобильность	Социальный интеллект (коммуникация и кооперация)	Креативность
1	2	3	4	5	6
Диагностическое наблюдение за профессиональной деятельностью специалиста-профессиональной квалификации в профессиональной деятельности	Планирование работы (постановка целей, их настойчивая реализация); Рациональное и точное производственное выполнение работ; Умение мобилизовать себя для выполнения труда в течение длительного времени; Самостоятельный адекватный контроль результата; Технологическая дисциплинированность	Перевыполнение плановых норм за счет личного времени; После выполнения какой-либо профессиональной задачи стремление быстрее выполнить другие задачи, в том числе, которые позволяют расширить – сферу собственной компетенции; Живой интерес к труду, предстоящей деятельности; Умение извлекать выгоду из любых ситуаций; Деловая хватка	Умение выполнять работу на любом рабочем месте; Высокий уровень общеобразовательной и общепрофессиональной подготовки; Активная работа над собой, совершенствование навыков выполнения деятельности, повышение квалификации; Отсутствие комплексов и установок по отношению к любым профессиям	Грамотное, красивое, выразительное и эффективное общение с коллегами и преподавателями; Критическое восприятие, обособленность, собственных высказываний и критики; Взаимодействие с коллегами в группе при решении задач; Следование в деятельности законам и порядкам, принятым в обществе; Помощь коллегам; Умение работать в любой группе	Творческий подход к делу; Стремление к инновациям; Внедрение в работу новых знаний; Стремление быстрее воспользоваться новым опытом в работе

Окончание табл. 3

1	2	3	4	5	6
Тестовая диагностика. Диагностика входящих в состав социально-профессиональной квалификации профессионально важных качеств	Целеустремленность; Прогностические способности; Точность; Самоконтроль; Рациональность; Работоспособность	Энтузиазм; Инициативность; Самостоятельность; Материальная заинтересованность; Интерес к работе; Чувство социальной значимости труда; Деловитость; Склонность к риску	Пластичность; Обучаемость; Поливалентная профессиональная компетентность; Способность к само совершенствованию	Общительность; Письменные и словесные выразительные способности; Деловая аргументация; Коллективизм; Социальная интуиция; Способность адаптироваться в любой социальной общности; Конвенциальность; Взаимопомощь	Творческие способности (фантазия, воображение и др.); Творческий потенциал

Социально-профессиональные квалификации не всегда можно формировать непосредственно в процессе обучения, будь это общеобразовательный предмет или занятия по спецтехнологиям. Развитие будущего специалиста во многом зависит от качества организации внеучебной деятельности учащихся в рамках социально-профессионального воспитания, достаточного количества и уровня социальной практики для учащихся. Последняя столь же актуальна как и производственная профессиональная практика ребят.

Актуальным становится поиск психолого-педагогических технологий, которые бы обеспечивали формирование и развитие социально-профессиональных квалификаций.

Технология – четко отлаженная процедура, совокупность знаний о способах и средствах проведения каких-либо процессов, это также сами эти процессы, при которых происходит качественное изменение какого-либо объекта.

В настоящее время накоплен значительный опыт и в психологии и в педагогике по разработке и внедрению различных технологий. К педагогическим технологиям относят: проблемное обучение, развивающее обучение, игровое обучение и т.д. К психотехнологиям развития личности можно отнести – психологическое консультирование, психологическую коррекцию, психотерапия, психологическая реабилитация. Основная форма реализации психологической помощи – это различного рода психологические тренинги.

Тренинг – это такая форма работы психолога с группой, при которой психолог по определенной системе оказывает воздействие на группу или же участники тренинга выполняют комплекс упражнений для достижения определенного психологического результата. Таким результатом может выступать формирование нового психологического качества или новообразования, или достижения какого-либо психологического эффекта (снятие

психологического напряжения, релаксация и др.), устранение каких-либо психологических барьеров, комплексов, установок, изменения мировоззрения, ценностных ориентаций и т. д.

Специфика тренинговой технологии заключается в том, что она несколько "оторвана" от условий выполнения профессиональной деятельности. Как правило, она не погружает учащегося в условия производства и основным объектом воздействия делает именно психологическую сферу учащегося.

В соответствии с целями исследования мы рассматриваем только тренинги, направленные на формирование и развитие социально-профессиональных квалификаций. Такой вид тренингов называют лично-лично ориентированными тренингами. Личностно ориентированный тренинг представляет собой объединение ролевой игры и дискуссии с некоторыми элементами групповой психотерапии и предполагает применение различных подходов: психодраматического, гештальттерапии, трансактного анализа, социального психоанализа, биографического метода и др. Личностно ориентированный тренинг помогает формировать социально-профессиональные квалификации, которые сложно сформировать в традиционном обучении.

В качестве методологических концепций, лежащих в основе проведения профессиональных тренингов, можно выделить следующие:

- направление гуманистической психологии, основоположниками, которого являются К. Роджерс и А. Маслоу; оно основано на постулате свободы и бесконечных возможностей реализации потенциала каждой личности;
- теорию социального научения, основанную А. Бандурой, в которой рассматривается важность применения формируемых в процессе упражнений стереотипов социального поведения, имитация и присвоения новых моделей поведения в случае положительного подкрепления;

- нейролингвистическое программирование, представляющее собой эффективную систему техник, обеспечивающую воздействие на поведение в сфере межличностного общения, установление контакта на основе адекватного восприятия вербальной и невербальной информации о партнерах.

Качественное отличие личностно ориентированных тренингов от традиционных методов обучения (лекции, семинары, чтение литературы и т. п.) заключается в принципах работы участников тренинга:

- активность, предполагающая включение всех участников в работу группы, проявление интеллектуальной, эмоциональной, двигательной активности;

- общение по принципу "здесь и теперь", предполагающее обращение к настоящему, тому, что волнует участников именно сейчас, обсуждение того, что происходит в группе;

- принцип персонификации высказываний. Суть его заключается в добровольном отказе от безличных ролевых форм. Вместо суждений типа: "обычно считается...", "некоторые полагают, что..."; необходимо говорить личными формами: "я считаю, что...", "я полагаю..." и т. д.;

- во время обсуждения упражнений и заданий, выявление положительных качеств личности;

- искренность и доверительность в общении;

- недопустимость непосредственных оценок человека (оцениваются не качества участников, а только их действия);

- конфиденциальность всего происходящего в группе.

Проведение личностно ориентированных профессиональных тренингов предполагает хорошее знание профессии, социально-профессиональных и психологических характеристик личности специалиста, а так же эталонного ряда ключевых квалификаций в данной профессии.

Выбор типа тренинга зависит от цели работы, профессиографической характеристики деятельности и личности специалистов, от их образовательной подготовки, ступени профессионализма. Исходные положения для проведения тренингов заключены в концепции профессионального становления личности, психологических особенностей учебно-профессиональной деятельности, которые позволяет определить основную стратегическую линию работы с учащимися и разработать целостную программу развития их профессионально-психологического потенциала.

Сценарии тренинговых занятий имеют единую модель. В начале занятия дается предварительная инструкция, повторяющаяся дважды: подробно и в свернутом виде в форме короткого резюме. В инструкции оговариваются задание, условия его выполнения, время, отводимое на его выполнение. Ведущие тренинга управляют всем процессом его проведения, подводят итоги, вместе с группой определяют лучших – победителей. При оценивании результатов учитываются временные, количественные и качественные показатели: кто быстрее, кто лучше, интереснее, увлекательнее, остроумнее, нестандартнее.

Остановимся на процедурных аспектах тренинговых групп. Оптимальная численность группы, как указывают исследователи тренинга, составляет 10 – 12 человек, которые включаются в занятие исходя из принципа добровольности, т.е. свободного выбора данного вида обучения. Цикл тренинговых занятий обычно рассчитан на 30 -- 50 часов, средняя продолжительность каждого занятия – 3 часа. В отдельных случаях проводятся занятия-марафоны, продолжительность одного занятия при этом составляет 8 – 12 часов.

При проведении тренинговых занятий от ведущих педагогов-психологов требуется соблюдение этических правил и кодекса практического психолога.

Важная роль во всех видах психотехнологий отводится ведущему. Ведущий выступает в большей степени в роли фасилитатора – человека,

облегчающего проявление инициативы и личностное взаимодействие участников, оказывающего психологическую поддержку, а не оценивающего. Ведущий сам выступает в качестве модели самораскрывающейся личности, рассказывая о себе откровенно, как остальные участники. Проявляя внимание и заботу, он создает в группе обстановку принятия и эмпатического взаимопонимания.

Ведущий не должен сам делать выводы, подавлять своей компетентностью, статусом, имиджем. Необходимо предоставлять участникам возможность высказаться, выговориться. Этот принцип означает также глубокое уважение себя как человека и как педагога-психолога.

Приведем в качестве примера тренинговые упражнения, направленные на развитие такой социально-профессиональной квалификации как социальный интеллект. Данные упражнения были опробованы в программе диагностирующих семинаров-тренингов, которые проводились на базе лицея ремесленников-предпринимателей г. Екатеринбурга.

Социальный интеллект как социально-профессиональная квалификация включает в себя ряд способностей личности к социально-коммуникативному взаимодействию с другими людьми, а также способности к коллективной работе.

Игра "Конкурент"

Цель: развитие навыка эффективного коммуникативного взаимодействия и сотрудничества в условиях "конкуренции" и необходимости достижения более быстрого результата. Ведущему особо следует поддержать необходимость выстраивать отношения сотрудничества с "конкурентами".

Технология проведения игры

- I. Группа делится на несколько микрогрупп от 4 до 6 человек.
- II. В группах выбираются лидеры.
- III. Затем объясняются правила: необходимо будет решить 15 задач в течение 10-20 минут.

Задачи

1) Вставьте слово, которое обозначало бы то же, что и слова, стоящие вне скобок.

ЖИВОТНОЕ (. . . .)²⁴ МОНАХ

2) Исключите лишнее слово, предварительно решив анаграмму.

ОЗУКРА
НИШПАЯЛ
НИБОВОС
НИШКУП

3) Найдите окончания для всех последующих слов.

в –

ж –

й –

м – (. . .)

п –

ц –

4) Исключите лишнее слово.

НЙЕНЭШТ
КИНСЕКД
ВЕХЧО
КЗААЛЬБ
СЙТООТЛ

5) Заполните квадрат:

28	29
31	30

↓

22	19
13	?

57	53
54	55

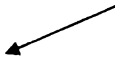
²⁴ Количество точек в скобках, соответствует количеству букв в искомом слове.

6) Продолжите ряд дробей:

$$\frac{10}{-6} \quad \frac{5}{-5} \quad \frac{1}{-3} \quad \frac{-2}{0} \quad \frac{-4}{4} \quad \begin{array}{|c|} \hline ? \\ \hline ? \\ \hline \end{array}$$

7) Продолжите ряд дробей во втором блоке.

$$\frac{1440}{\quad} \quad \frac{240}{3} \quad \frac{48}{18}$$



$$\frac{72}{12} \quad \frac{360}{4} \quad \begin{array}{|c|} \hline ? \\ \hline ? \\ \hline \end{array}$$

8) Найдите соответствующие число.

15		19	
27	19	33	?

9) Какое число отсутствует?

15		33	
27	21	41	?

10) Отметьте слово, которое не подходит по смыслу другим словам.

- (a) воздух
- (b) крыло
- (c) керосин
- (d) экскаватор

11) Найдите слово, которое не соответствует другим.

- (a) слух

- (b) зрение
- (c) рука
- (d) гормон

12) Три миссионера и три каннибала должны были пересечь реку в лодке, в которой могут поместиться лишь двое. Миссионеры должны соблюдать осторожность, чтобы каннибалы не получили на каком-либо берегу численное преимущество. Как переплыть реку?

13) Вы идете по дороге в Горки-9. Доходите до развилки. Там Вы встречаете двух человек. Вам известно, что один из них всегда говорит правду, а другой всегда лжет. Но Вы не знаете, кто именно лжец, а кто правдолюбец. Чтобы узнать дорогу Вы можете задать только один вопрос и только одному человеку. Какой это должен быть вопрос?

14) Кто преступник?

По подозрению в совершении преступлении были задержаны трое. Ясно было, что преступник – один из трех. Но кто именно? В ходе предварительного следствия выяснилось, что один из задержанных – всеми уважаемый старик, другой – ничем не примечательный житель города, а третий – известный мошенник. Их фамилии – Браун, Джонс и Смит. Каждый из допрошенных сделал два заявления.

Браун: Я не делал этого. Джонс не делал этого.

Джонс: Браун не делал этого. Это сделал Смит.

Смит: Я не делал этого. Это сделал Браун.

Дальнейшие выяснение обстоятельств дела показало, что старик в обоих случаях говорит правду. Мошенник оба раза солгал, а третий задержанный один раз сказал правду, а в другой солгал. Назовите фамилию старика, задержанного, мошенника. Кто же совершил преступление?

15) Молодожены

Дина, Жанна, Вера, Борис, Дима и Толя вместе учились в школе, в институте, и три свадьбы эта шестерка решила отпраздновать вместе. Попробуйте угадать – кто на ком женится, если известно, что Толя – брат Дины. Он старше Димы. Вера – старшая из девушек. Общий возраст каждой четы одинаков, хотя среди них нет ровесников. Диме и Жанне вместе столько же лет, сколько Боре и Дине.

IV. Как будет организован процесс деятельности в микрогруппе зависит от лидера: можно делегировать выполнение определенных заданий конкретным членам микрогруппы и воспользоваться их решением как окончательным и абсолютно верным; можно выполнять задания на уровне микрогрупповой работы (дискуссии); если делегировать индивидуальное решение задач, то предполагается возможное сотрудничество с "конкурентами", но при этом нужно помнить, что в игре будет "победитель" и т. д. В любом случае именно лидер выбирает оптимальный режим взаимодействия.

V. Если в течение 10-20 минут бланки ответов участников еще не заполнены, ведущий может объявить о том, что до конца игры остается несколько минут. Подобная стрессовая ситуация обостряет напряженность отношений и действий участников игры. Сообщение о лидерстве той или иной команды служит той же задаче.

VI. Игра останавливается либо тогда, когда решены все задачи, либо по истечении установленного срока. Ведущим фиксируется затраченное время каждой командой на выполнение заданий.

VII. Лидер каждой микрогруппы представляет полученные результаты (ответы); если необходимо, то сопровождает их пояснениями, обозначая логику рассуждения. В ситуации "задача без ответа" следует объяснить почему так получилось.

Ведущий во время выступлений у себя в таблице фиксирует правильные ответы микрогруппы, одновременно осуществляя подсчет набранных баллов каждой командой и определяет коэффициент (k):

$$k_1 = N_1 / t_1;$$

где k_1 – групповой коэффициент, N_1 – количество правильных ответов, t_1 – затраченное время.

VIII. Ведущий подводит итоги: объявляет "победителя", по k_1, k_2, k_3, k_4, k_5 . Анализирует ошибки, соотнося их с правильными вариантами ответов. Отвечает на возникшие вопросы.

Сводный бланк ответов

№ п/п задания	Команда				
	1	2	3	4	5
1					
2					
3					
4					
5					
6					
7					
8					
9					
10					
11					
12					
13					
14					
15					
Итого (N):					
Время (t):					
Коэффициент (k):					

IX. После того, как улягутся внешние эмоции радости и огорчения (по поводу "победы" или "проигрыша"), участникам игры предлагается проанализировать произошедшие с точки зрения эффективности или неэффективности их действий. Очень важно постараться увидеть те реальные формы и способы действий, позволившие команде-победительнице дос-

тичь успеха: что именно они делали, как действовали, как вступали в *контакт*;

- кто организатор дискуссии;
- умение слушать доводы друг друга;
- всем ли удалось высказаться;
- кто вел себя наиболее эмоционально, а кто отмалчивался.

Упражнение "Иллюзия социальной перцепции"

Цель:

- оценить себя в процессе общения. Это задействует механизм самооценки, который помогает или мешает развитию и коррекции личности;
- получить "обратную связь", т. е. узнать мнение окружающих о своей манере поведения, о чувствах, которые испытывают люди, вступающие с Вами в контакт.

Технология проведения игры

1. Каждый участник отвечает на два предложенных вопроса: "Я такой, какой есть в процессе общения?"; "Я такой, каким бы хотел быть в процессе общения?" При этом соблюдаются правила:

- должны присутствовать и положительные и отрицательные качества в одинаковом количестве;
- указывать те качества, которые проявились во время занятия.

Работы не подписываются, но должны иметь личностное условное обозначение. Время на выполнение задания – 5 минут.

Я такой, какой есть в процессе общения (Мое "Реальное Я"):	Я такой, каким бы хотел быть в процессе общения (Мое "Идеальное Я"):
Исключения из "Реального Я":	Дополнения к "Идеальному Я":

2. Затем происходит произвольный обмен работами между микро-группами (данную функцию можно делегировать лидеру). В обязанности каждого, выполняющего данное упражнение, входит: внимательно прочитать содержание и попытаться внести дополнения. Основанием для дополнений должен стать анализ реальной коммуникативной ситуации и выводы о необходимости внести изменения в нее с точки зрения повышения социально-коммуникативной компетентности. При этом принимается во внимание и при необходимости вносятся субъективные изменения в содержание – "Я каким бы хотел быть в процессе общения".

Время выполнения данной процедуры – 5 минут.

3. После этого работы возвращаются адресатам и анализируются последними.

4. Подводятся итоги.

Применение лично-ориентированных тренингов существенно расширяет традиционную систему профессионального образования (табл. 4).

Тренинг одна из многообразных форм и методов, с помощью которых можно добиться развития социально-профессиональных квалификаций специалиста. Не стоит недооценивать возможности диалогических лекций, групповых дискуссий, организационно-деятельностные игры, метод «кейс-стади», которые тоже можно использовать в процессе учебно-профессиональной деятельности.

Таблица 4

Внедрение личностно ориентированных тренингов в традиционное профессиональное обучение

Традиционное профессиональное обучение		Личностно ориентированный тренинг	
Методы обучения	Методы учения	Методы обучения	Методы учения
Мастер обучает пу- тем...	Учащиеся учатся пу- тем...	Мастер обучает пу- тем...	Учащиеся учатся тем...
Объяснение (1)	Слушание	Объяснения, уп- ражнений и за- дааний, инст- рирования, по- яснения	Активного, слу- шания, выяснения непонятных во- просов
Демонстрации (2)	Зрительно воспри- нимают	Управления тренингом	Самостоятельно работы в виде игр, выполнения уп- ражнений
Коррекции (3)	Воспроизведения	Наблюдения, обсуждения ре- зультатов	Анализа собст- венных состояний, действий, рефлекс- сии, осознания трудностей и про- блем
Оценки (4)	Упражнения	Оценивания на основе сделан- ных наблюдений и диагностики уровня развития психологиче- ских качеств	Осознания теку- щего уровня раз- вития собствен- ных психологиче- ских качеств

3.2. Технологии саморегуляции учебно-профессиональной деятельности учащихся ремесленных профессий

Осуществление образовательного процесса подготовки ремесленников-предпринимателей обусловило потребность в выявлении психологических особенностей их учебно-профессиональной деятельности.

Учебно-профессиональная деятельность учащихся ремесленных профессий имеет комплексный, поэтапный характер. Образовательный процесс по подготовке ремесленников-предпринимателей включает в себя разработку проекта ремесленного изделия, отработку последовательности его изготовления, выполнение необходимых видов работ, осуществление контроля качества результата труда, реализацию готовой продукции и др.

Важным фактором, влияющим на успешность учебно-профессиональной деятельности учащихся, получающих ремесленные профессии, является их способность к произвольной регуляции. В случае отсутствия данной способности учащийся, подвергаясь стрессовым влияниям, может переживать психотравмы, на фоне которых могут возникать искажения в развитии самосознания и формироваться негативные профессиональные характеристики.

Таким образом, образовательный процесс по подготовке ремесленников-предпринимателей должен включать в себя психолого-педагогические технологии по развитию способности учащихся к саморегуляции учебно-профессиональной деятельности. Но, прежде чем начать знакомится с содержанием психолого-педагогических технологий, необходимо рассмотреть сущность данного понятия.

Понятие «психолого-педагогическая технология» не имеет единого содержания, и трактуется различными авторами по-разному. В самом об-

щем виде технология – это совокупность знаний о способах и средствах осуществления каких-либо процессов, а также сами эти процессы, при которых происходит качественное изменение какого-либо объекта²⁵.

Изучение литературы по проблеме использования технологий в сфере образования показало, что здесь возникает множество споров и противоречий. Рассматривая понятие «технология» в психолого-педагогической области, необходимо его различать с такими понятиями как «методика» и «метод».

Определить роль технологии в образовательной сфере можно путем рассмотрения первоначального смысла данного понятия в промышленности. Под понятием «технология» в промышленности понимается процесс получения какого-либо продукта, построенный на использовании технических или любых других средств под управлением человека. Средства производства играют в технологии доминирующую роль.

Перенесем данный смысл понятия в сферу образования, тогда технология будет определяться как определенный способ обучения, в котором основную нагрузку по реализации педагогического процесса выполняет средство обучения под управлением человека.

Таким образом, при рассмотрении психолого-педагогических технологий, ведущая роль должна отводиться средству обучения. Средства обучения – материалы и орудия учебного процесса, с помощью которых более успешно и рационально достигаются поставленные педагогические цели²⁶. Преподаватель должен не обучать студентов, а выполнять функции стиму-

²⁵ Психолого-педагогическое обеспечение подготовки ремесленников-предпринимателей / Э.Ф. Зеер, В.А. Водеников, Н.А. Доронин, П.Ф. Зеер, И.А. Колобков; Под ред. Э.Ф. Зеера. Екатеринбург, 2001.

²⁶ *Ильясов И.И., Галатенко Н.А.* Проектирование курса обучения по учебной дисциплине: Пособие для преподавателей. М., 1994.

лирования и координации деятельности учащегося, а также функцию управления средством обучения.

Итак, задача исследования заключается в разработке и внедрении в образовательный процесс подготовки ремесленников-предпринимателей психолого-педагогических технологий, направленных на развитие у учащихся способности к саморегуляции учебно-профессиональной деятельности.

Рассмотрим, что же включает в себя способность к саморегуляции учебно-профессиональной деятельности.

Понятие «саморегуляция» не имеет четкого и однозначного определения, поскольку является достаточно многогранным и может употребляться в рамках исследования различных феноменов. В общих словах саморегуляция – это целесообразное управление своими психическими состояниями и действиями.

В нашем исследовании рассматриваются психологические особенности саморегуляции в процессе выполнения деятельности, а именно в процессе учебно-профессиональной деятельности.

Важным вкладом в изучение саморегуляции деятельности стала публикация монографии О.А. Конопкина «Психологические механизмы регуляции деятельности» (1980), в которой на основе обобщения нескольких циклов экспериментальных и теоретических исследований были изучены соотношения между функциональной структурой и содержанием процессов саморегуляции. В результате были сформулированы основные концептуальные положения и выявлена функциональная структура целостных процессов саморегуляции, применимая относительно любых видов и форм произвольной активности человека.

В функциональную структуру саморегуляции деятельности входят следующие компоненты: целеполагание (определение цели деятельности); анализ значимых условий деятельности; определение программы исполни-

тельских действий; оценка результатов (определение критериев успешности деятельности и соотнесение с ними полученного результата); корректировка исполнительских действий (в случае рассогласования полученного результата с критериями успешности деятельности)²⁷.

Концептуальные представления о модели саморегуляции были разработаны и экспериментально проверены первоначально применительно к сенсомоторной деятельности человека, а затем успешно использовались при анализе регуляторных процессов в учебной и в различных видах профессиональной деятельности. Было убедительно доказано, что успешность в различных видах практической деятельности обеспечивается сформированностью целостной системы саморегуляции, а любой структурно-функциональный дефект (недостаточная реализация какого-либо функционального звена, неразвитость межфункциональных связей) процесса регуляции существенно ограничивает эффективность в самых различных видах деятельности.

Саморегуляция в условиях учебно-профессиональной деятельности имеет свои особенности. Учебно-профессиональную деятельность можно также рассматривать как определенную регуляторно-когнитивную структуру, состоящую из функциональных звеньев осознанной произвольной регуляции и обслуживающих их когнитивных (познавательных) процессов. Выделяют следующие функциональные звенья: принятие и удержание задачи педагога, умение выделить и обобщить значимые для выполнения этой деятельности признаки, планирование и выработка оптимальных и адекватных способов выполнения, контроль над исполнительскими дейст-

²⁷ Конопкин О.А. Психологические механизмы регуляции деятельности. М., 1980.

виями и результатом, коррекция выполняемой деятельности в случае несогласования полученного и заданного результатов²⁸.

Эффективным подходом, который бы способствовал саморегуляции обучаемых в процессе учебной деятельности является моделирование самого процесса обучения в виде специальным образом построенных учебно-профессиональных заданий, наблюдением за их выполнением и регистрацией определенных показателей.

Одним из эффективных средств формирования способности к произвольной саморегуляции психических состояний является организация проектировочной деятельности учащихся.

Организация проектировочной деятельности учащихся, как психолого-педагогическая технология развития саморегуляции учебно-профессиональной деятельности.

Проектировочная деятельность – система обучения, при которой учащиеся приобретают знания, умения и навыки в процессе конструирования, планирования и выполнения постепенно усложняющихся практических заданий – проектов.

Существует несколько форм реализации проектов, которые зависят от того, сколько учащихся принимают участие в разработке конкретного проекта (или проект индивидуальный, или групповой), сколько дисциплин охватывает проект (или одну, или несколько), какую специфику имеет основное задание проекта (исследование, рационализация или конструирование) и каков уровень практического воплощения проекта²⁹.

Рассмотрим основные параметры, определяющие специфику проектировочной деятельности учащихся.

²⁸ *Ильясов И.И., Галатенко Н.А.* Указ. соч.

²⁹ *Доронин Н.А., Зеер П.Ф.* Технология подготовки учащихся ремесленной профессии к проектировочной деятельности: Научн.-метод. разработка / Под ред. Э.Ф. Зеера Екатеринбург, 2002.

Проекты различаются по объему используемой учебной информации и бывают тематическими, предметными и межпредметными. Тематические проекты рассчитаны на применение знаний по одной теме программного материала, предметные – в области одного учебного предмета. Межпредметные проекты предусматривают применение знаний по нескольким учебным предметам, например, по спецтехнологии, материаловедению, черчению, математике, химии и экономике. В нашем случае будут рассматриваться межпредметные проекты, так как главная цель исследования – развить способность к регуляции всех компонентов учебно-профессиональной деятельности вне зависимости от изучаемого предмета.

По количеству учащихся, задействованных в проекте, различают: индивидуальные проекты (выполняются самостоятельно одним учащимся); парные – выполняются двумя учащимися, групповые – небольшими группами учащихся, состоящими из 3-6 человек, коллективные проекты. Последние выполняются учащимися всей учебной группы, включающей 20-30 человек, в рамках производственной или учебной практики. В нашем исследовании будут рассматриваться индивидуальные, парные и групповые проекты (рабочие команды формируются в зависимости от личностных особенностей каждого участника проекта).

Наиболее эффективными на сегодняшний день признаны групповые и коллективные проекты, имеющие междисциплинарный характер и являющиеся комплексными. Такие формы метода проектов наиболее удачно имитируют реальную профессиональную деятельность ремесленников-предпринимателей, работающих в условиях небольших ремесленных мастерских, а также в сфере малых предприятий.

Проектирование как метод познания должно оказывать учащимся практическую помощь в понимании роли знаний в жизни и обучении, когда они перестают быть целью, а становятся средством в процессе образования. Проектирование направлено также на психофизическое, нравствен-

ное и интеллектуальное развитие учащихся, активизацию их задатков и способностей, включение в успешную трудовую деятельность и систему общечеловеческих ценностей, формирование и удовлетворение их деятельностных, познавательных потребностей, создание условий для самоопределения и творческого самовыражения.

В процессе организации проектировочной деятельности учащихся педагог должен использовать приемы формирования интереса к проектным заданиям и самому процессу проектирования. Здесь нужно учитывать то, что для учащихся лицея характерны нацеленность на постижение процесса, желание испытать свои возможности, предвкушение творчества, хотя им также присуще стремление к личному успеху, беспроблемности в выполнении заданий.

Ценность данного метода заключается в использовании самостоятельной проектировочной деятельности учащихся как основного средства их профессионального развития. Цели проектирования достигаются, когда педагогические усилия и воспитательно-образовательный процесс сопровождаются ростом определенных показателей, которые фиксируются у учебной группы и у каждого учащегося. Проектировочная деятельность должна развить способность учащихся к произвольной регуляции своего психического состояния, развить понимание и осознание самого себя в учебном процессе, а также в межличностном и групповом общении, сформировать стремление к изучению и реализации своих резервных возможностей.

Но возникает вопрос: позволит ли нам организация проектировочной деятельности в равной степени развить способность к саморегуляции у каждого учащегося? Утвердительно ответить на данный вопрос достаточно сложно, в силу того, что каждый учащийся имеет свои личностные индивидуальные особенности, которые влияют на организацию и качество учебно-профессиональной деятельности. Учитывая индивидуальное свое-

образии произвольной активности человека при его взаимодействии с окружающей средой, феномен «саморегуляция» в психологии стал изучаться через понятие индивидуального стиля самых разных форм деятельности.

Изучение индивидуального стиля саморегуляции является на сегодняшний день новым направлением. Стиль саморегуляции характеризуется индивидуальными особенностями функциональной структуры процессов саморегуляции в их взаимосвязи с особенностями личности и деятельности человека. Исследования по данной проблеме основываются на положениях концепции индивидуального стиля саморегуляции произвольной активности, разработанной доктором психологических наук, профессором В.И. Моросановой.

Характеризуя стиль регуляции В.И. Моросанова обращается к внутренним, регуляторно-личностным, характерологическим особенностям субъекта деятельности, что вводит стиль деятельности в более широкий личностный контекст. Например, было доказано, что тип акцентуации характера опосредованно влияет на успешность деятельности через развитие у человека профессионально важных качеств личности и формирование обусловленного ими стиля саморегуляции³⁰.

Таким образом, в исследовании индивидуального стиля саморегуляции важно определить те внутренние личностные основания, которые стоят за инструментальной стороной личности и позволяют описывать стилевые особенности организации человеком своей внешней и внутренней активности. Но здесь возникают определенные затруднения, связанные с тем, что круг феноменов, относимых к понятию индивидуального стиля, связан с достаточно широким спектром характеристик индивидуальности человека, поэтому до сих пор нет единства взглядов исследователей на то, какие

³⁰ Моросанова В.И. Индивидуальный стиль саморегуляции: феномен, структура и функции в произвольной активности человека. М., 1998.

проявления индивидуальности человека необходимо рассматривать и какую структуру личности можно взять за основу.

Определение личностных особенностей учащихся, с целью эффективной организации рабочих команд в процессе осуществления проектной деятельности

В исследованиях индивидуального стиля саморегуляции уже была установлена связь функциональных регуляторных компонентов с особенностями темперамента и акцентуациями характера, но акцентуированные типы личности и виды темперамента не отражают всей специфики личностных особенностей человека. Наиболее полно индивидуальные особенности человеческой активности, на мой взгляд, объясняет типология личности К.Г. Юнга³¹.

Типология Юнга отличается от прочих, во-первых, тем, что рассматривает взаимно компенсирующие черты личности, т.е. такие, что развитость одних означает подавление других. Это позволяет понять не только внешние проявления деятельности, но и внутренние конфликты человека. Во-вторых, в отличие от ряда других типологий личности, (например, типология личности Леонгарда, Личко) типы, описанные Юнгом, относятся не только к психически больным или «акцентуированным» личностям, но в равной мере к здоровым людям.

В основе типологии личности К.Г. Юнга лежит восемь психологических типов, классифицированных по способам восприятия и способам переработки информации. Таким образом, каждого человека можно описать в терминах одного из «юнговских» психологических типов. При этом типология не отменяет всего многообразия человеческих характеров, не устанавливает непреодолимых преград, не мешает людям развиваться, не налагает ограничений на свободу выбора человека. Психологический тип –

³¹ Юнг К.Г. Психологические типы. СПб.; М., 1995.

это структура, каркас личности. Знание своего типа личности при этом помогает людям найти именно свои средства к достижению целей, быть успешными в жизни, выбирая наиболее приемлемые виды деятельности и достигая в них наилучших результатов.

Развитием типологии К.Г. Юнга в России, Литве, на Украине и в других странах СНГ занимается соционика – молодая наука, возникшая в 70-х годах нашего века на стыке психологии, социологии и информатики. Основатель соционики – литовский ученый, педагог, экономист Аушра Аугустинавичюте соединила типологию Юнга с информатикой, разработав модель структуры человеческой психики и описав взаимодействия между типами личностей, названные интертипными отношениями³².

Знание соционического типа даст возможность определить природные задатки учашегося и направить их развитие в верное русло, выявить закономерности хода психических процессов и предусмотреть возможную поведенческую реакцию в разных ситуациях. Зная эти основы, можно наилучшим образом актуализировать способности будущего ремесленника, успешно работать над формированием у него необходимых профессионально важных личностных качеств, наиболее продуктивно организовывать учебно-профессиональную деятельность и осуществлять контроль ее качества.

Таким образом, прежде чем развивать способность человека к саморегуляции в процессе деятельности, с помощью метода проектов, необходимо определить его личностные особенности. Для этого предлагается использовать соционический подход, который предполагает определение типа личности человека и информирование его о природных задатках, а также сильных и слабых сторонах его психики.

³² Аугустинавичюте А. О дуальной природе человека. Киев, 1997. Аугустинавичюте А. Теория интертипных отношений. Челябинск, 1991.

Наше исследование предполагает, в целях разработки программы развития саморегуляции деятельности, выявление соционического типа личности учащегося и на основе этого формирование эффективных рабочих команд, которые в последствии будут привлечены к проектировочной деятельности, с целью изготовления качественного ремесленного изделия.

Реализация в образовательном процессе Профессионального лицея ремесленников-предпринимателей психолого-педагогических технологий, включающих в себя учет личностных особенностей учащихся, а также предполагающих организацию их проектировочной деятельности, позволит наиболее эффективно сформировать и развить у них способность к саморегуляции. Данная способность является одним из важных факторов развития личности ремесленника-предпринимателя и во многом влияет на успешность его профессиональной деятельности.

3.3. Мониторинг профессионального развития как фактор управления профессиональной успешностью

Развитие рыночных отношений сформировало необходимость подготовки профессиональными учебными заведениями не специалистов, а профессионалов. Основным отличием профессионала от специалиста является наличие у него ярко выраженных способностей к саморазвитию, а также творческого отношения к профессиональной деятельности и так называемой социально-профессиональной компетентности. Поэтому в настоящее время в фокусе психологических и педагогических исследований находятся вопросы формирования творческой, профессионально и социально ответственной личности, готовой как к постановке, так и решению разнообразных общественных и профессиональных задач, личности профессионально успешной.

Понятие «успешность» рассматривается нами как многомерное. Многомерность выражается через определение отношения успешности к профессиональной деятельности и человеку как субъекту деятельности и личности, эти отношения можно рассматривать в трех аспектах или измерениях.

1. По отношению к профессиональной деятельности. Успешность фиксируется как достижение цели профессиональной деятельности – создание материального или идеального продукта, соответствующего первоначально предполагаемому (планируемому) результату. Содержательно успешность подразумевает прохождение ряда промежуточных этапов выполнения работы (умственной и/или физической) по достижению цели деятельности, сопровождающееся контролем работы и ее корректировкой для получения необходимого результата. Можно отметить тесную связь с

понятиями «обратная связь», «контроль», «психологическая система деятельности» (В.Д. Шадриков).

2. По отношению к человеку, выполняющему профессиональную деятельность. Успешность тесно связана с выполняемой деятельностью, но для самого человека успешность в данном случае понимается не только и не сколько как создание самого продукта, неважно материального или идеального, сколько как удовлетворенность своей деятельностью и ее результатом. Удовлетворенность деятельностью понимается достаточно широко, в данном случае ее можно связать скорее с нахождением смысла выполняемой деятельности, с профессиональным самоопределением. Предполагается, что для человека мало выполнить деятельность и что-либо создать, чтобы ощутить себя успешным. В контексте необходимо обратить внимание на понятия «самореализация» (А. Маслоу), «личностный смысл» (А.Н. Леонтьев), в целом на подструктуру направленности личности (К.К. Платонов, Э.Ф. Зеер), идентичность, уровень притязаний, самооценку и самоотношение.

3. Через отношение социума к человеку. Социальное взаимодействие, несомненно, предполагает оценку человека, в том числе оценку его как человека успешного. Очевидно, что для оценки успешности другого человека разные люди используют различные критерии (или конструкты, по Дж. Келли), соотносимые с их пониманием успешности. То, что для одного будет успешным, для другого таковым может и не являться. В целом можно выделить некоторые критерии, служащие для общества показателем успешности отдельных его членов: социальный статус, престижная профессия, образование и работа, устроенная личная жизнь, профессиональные и иные достижения и т.п.

Таким образом, успешность может рассматриваться как комплексная оценка самоопределяющейся личности, достигающей значимых для себя и

для других высоких положительных результатов в профессиональной деятельности.

Естественным условием достижения профессиональной успешности является профессиональное развитие как в целом прогрессивные количественные и качественные изменения психики, возникающие вследствие овладения и выполнения человеком профессиональной деятельности. Таким образом, профессиональное развитие является источником совершенствования профессиональной деятельности, результативность которой может быть оценена как успешность. Отслеживание уровня профессионального развития может являться основанием для актуальной оценки успешности и давать данные для некоторого прогноза достижений человека в профессии и уровня выполнения им профессиональной деятельности. То есть возникает потребность в мониторинге профессионального развития с тем, чтобы отследить те прогрессивные изменения, которые происходят с человеком вследствие овладения и выполнения профессиональной деятельности.

Основываясь на определении сущности мониторинга, проанализированных в ряде работ³³, под мониторингом профессионального развития мы будем понимать процесс наблюдения, оценки и прогноза развития психологических структур, отвечающих за выполнение профессиональной деятельности на разных этапах профессионального становления.

Поскольку субъектом профессионального развития является личность, мониторинг профессионального развития необходимо строить как отслеживание развития профессионально обусловленной структуры лич-

³³ Горб В.Г. Педагогический мониторинг образовательного процесса в высших учебных заведениях системы МВД России. Екатеринбург, 1997. Зеер Э.Ф. Личностно ориентированное профессиональное образование. Екатеринбург, 1998. Репкин В.В., Репкина Г.В., Заика Е.В. О системе психолого-педагогического мониторинга в построении учебной деятельности // Вопр. психологии. 1995. № 1.

ности³⁴. В качестве индикатора развития профессионально обусловленной структуры личности целесообразно использовать ключевые квалификации.

Возникает необходимость понять, при каких условиях человек может оцениваться как успешный. Рассматривая человека как активного субъекта собственной профессиональной жизни, ведущими условиями достижения профессиональной успешности будем рассматривать его внутренние качества, способности, отмечая в то же время, что есть некоторые объективные обстоятельства, способствующие или препятствующие успешности.

Поэтому мы предлагаем рассматривать ключевые квалификации не только как индикаторы развития профессионально обусловленной структуры личности и профессионального развития в целом, но и как субъективные условия успешности.

В зарубежной педагогике широко используется понятие "ключевая квалификация", которое имеет самостоятельное значение и не связано с определенной профессией³⁵. В отечественной профессиональной педагогике традиционное понимание квалификации существенно обогащается. Она определяется как совокупность социальных и профессионально-квалификационных требований, предъявляемых к социальным и профессиональным способностям человека.

Под ключевой квалификацией понимается комплекс психологических качеств, способностей, знаний, умений и навыков специалиста, обеспечивающий эффективное выполнение определенной профессиональной функции (или нескольких функций) и составляющий один из компонентов общей квалификации работника.

³⁴ Зеер Э.Ф. Психология профессий. Екатеринбург, 1997. Митина Л.М. Личностное и профессиональное развитие человека в новых социально-экономических условиях // Вопр. психологии. 1997. № 4. Пиняева С.Е., Андреев Н.В. Личностное и профессиональное развитие в период зрелости // Вопр. психологии. 1998. № 2.

³⁵ Шелтен А. Введение в профессиональную педагогику. Екатеринбург, 1996.

Ключевые квалификации подразделяют на три группы:

- узкого радиуса действия – *узкопрофессиональные*. Их следует отождествлять со специальными знаниями, умениями, навыками, комплексами профессионально важных качеств и профессионально значимых психофизиологических свойств. Эти профессиональные характеристики действуют в рамках одной профессии или специальности, связаны непосредственно с профессиональными функциями, обслуживают операциональную сторону деятельности и очень быстро устаревают, становятся невостребованными в силу научно-технического прогресса и социально-экономических изменений в профессиональной деятельности;

- среднего радиуса действия – *полипрофессиональные*. Они актуальны для группы профессий или специальностей. Эти квалификации помогают специалисту действовать более эффективно в профессиональной среде, работать с большей отдачей, обеспечивают качество и надежность труда в рамках родственных профессий. По классификации профессий Е.А. Климова эти ключевые квалификации охватывают целые группы профессий, такие как "человек – человек", "человек – техника", "человек – живая природа", "человек – знаковая система", "человек – художественный образ", "человек – рынок". Такие ключевые квалификации имеют продолжительный период старения и остаются актуальными в течение длительного срока;

- широкого радиуса действия – *экстрафункциональные*. Эти квалификации не связаны с конкретными профессиональными функциями, используются в любой профессиональной среде. Такие квалификации скорее направляют профессиональную деятельность, обеспечивают специалиста адекватной информацией о себе и внешнем мире, помогают ориентироваться в системе профессионального труда. Это инвариантные требования к профессионалу со стороны общества, технического прогресса, социально-экономических условий и, в частности, профессионального сообщест-

ва. Данный вид профессиональных характеристик не устаревает в ходе технического прогресса, изменения условий работы, под воздействием социальных факторов.

Таким образом, ключевые квалификации выступают как интегративные психологические образования личности, формирующиеся в ходе овладения и выполнения профессиональной деятельности и обеспечивающие успешность ее выполнения в меняющихся условиях и могут служить интегративными показателями мониторинга профессионального развития.

Опытно-поисковая работа в Профессиональном лицее ремесленников-предпринимателей позволила выявить ключевые квалификации ремесленников. Данная работа проходила в несколько этапов.

1. Подготовительный этап, который включал в себя теоретический анализ понятия «ключевые квалификации», анализ существенных особенностей ремесленного труда, функциональный анализ ремесленной деятельности, условий ее эффективности, личности ремесленника-предпринимателя. Результатом этого этапа стала спроектированная проспективно-ориентированная профессиограмма специалиста ремесленного профиля.

2. Этап подготовки и сбора данных включал в себя проведение в Профессиональном лицее ремесленников-предпринимателей ряда семинаров-тренингов и диагностирующих семинаров, главной целью которых было повышение научно-методической квалификации преподавателей лицея и мастеров производственного обучения, а также сбор экспертной информации, касающейся социально-профессиональных характеристик специалиста ремесленного профиля. Все семинары проводились при участии сотрудников кафедры социальной и прикладной психологии Российского государственного профессионально-педагогического университета.

3. Заключительный этап включал в себя статистическую обработку мнений экспертов и определение окончательного состава ключевых квалификаций будущих ремесленников.

Процедура экспертной оценки заключалась в следующем. Экспертам в количестве 18 человек (мастерам производственного обучения и преподавателям) предлагалось оценить в баллах значимость каждой из тридцати ключевых квалификаций, выделенных для ремесленника в ходе теоретического анализа. Балльная оценка по сравнению с ранжированием дает более точное представление о значимости оцениваемого экспертом конструкта (ключевой квалификации). После сбора данных, к ним применялись статистические методы математической обработки для оценки достоверности мнений экспертов и построения списка ключевых квалификаций ремесленника. Достоверность определяется подсчетом коэффициента конкордации для нестрогого ранжирования, для чего баллы переводятся в ранги.

Поскольку коэффициент конкордации незначителен, но ранжирование статистически значимо, производился перерасчет χ^2 для оценок ключевых квалификаций с целью определить в отношении каждой из них согласованность экспертов и составить окончательный список по которому эксперты согласованы. В результате был составлен ряд ключевых квалификаций ремесленника (табл. 5).

Таблица 5

Ключевые квалификации ремесленника

Ключевая квалификация	Характеристика
1	2
1. Организованность	Синтез качеств и способностей, которые позволяют человеку эффективно управлять собой в различных видах деятельности и общения. Умение организовать, упорядочить свою работу, рабочее время и рабочее место.
2 Социально профессиональная ответственность	Ответственность за свой труд перед собой, своими клиентами и обществом в целом

1	2
3. Социально профессиональная мобильность	Готовность и способность к быстрой смене профессии (переквалификации), выполняемых производственных заданий, рабочего места, умение быстро адаптироваться к новым социально-экономическим и внутриорганизационным условиям работы.
4. Работоспособность	Умение сосредоточиться на работе длительное время, работать долго и продуктивно
5. Технологическая дисциплинированность	Соблюдение технологического процесса по всем нормам и правилам
6. Профессиональная компетентность	Качество личности, характеризующее уровень знаний, умений и навыков по специальности, а также уровень специальных и интеллектуальных способностей. Специальная компетентность основана на умении решать специальные задачи.
7. Аккуратность	Качество, объединяющее тщательность и точность, старательность применительно осуществлению какой-либо деятельности
8. Умение работать в команде	Способности к взаимодействию во многом основываются на коммуникативных возможностях личности, но включают помимо этого готовность работать совместно с другими людьми, терпимость к мнению других, дух единой команды, чувство взаимопомощи.

Таким образом, данные ключевые квалификации мы рассматриваем как интегральные показатели мониторинга профессионального развития и субъективные условия профессиональной успешности ремесленника по рабочей специальности. Мониторинг профессионального развития, в частности отслеживание уровня развития ключевых квалификаций, с этих позиций может рассматриваться как фактор управления профессиональной успешностью.

3.4. Самоуправление как личностно ориентированная технология социально-профессионального воспитания учащихся ремесленных профессий

С 1998 года в г. Екатеринбурге осуществляется подготовка специалистов по ремесленным профессиям для предприятий среднего и малого бизнеса или индивидуальной предпринимательской деятельности.

Основной чертой современной реальности в области профессионального образования является резкое повышение требований жизни к необходимости полного раскрытия творческого потенциала будущего специалиста, усиление личной ответственности за социальную реализацию собственной жизненной траектории, а также за решение конкретных проблем, в том числе и профессиональных.

- таким образом, личностное, профессиональное и социальное развитие рассматриваются как взаимообусловленные и взаимодополняющие друг друга процессы.

- исследуя проблему профессионального развития личности ремесленника, авторы (Э.Ф. Зеер, В.А. Водеников, Н.А. Доронин) выделили такие приоритетные интегративные профессионально значимые качества как:

- организованность, позволяющая ремесленнику эффективно управлять собой в различных видах деятельности и общения;

- предприимчивость и сверхнормативная профессиональная активность, способствующая проявлению профессиональной инициативы, самостоятельности, готовности работать сверх установленных планов;

- социально-профессиональная мобильность, обеспечивающая готовность и способность к быстрой смене профессии, выполняемых произ-

водственных заданий, рабочего места, умение быстро адаптироваться к новым социально-экономическим и внутриорганизационным условиям

- коммуникативность и способность к кооперации, являющиеся основой эффективного общения и сотрудничества в трудовом коллективе³⁶.

В связи с этим профессиональная подготовка ремесленников не может быть сведена только к совершенствованию знаний, умений, навыков по учебным дисциплинам, она должна быть направлена на их личностное, социальное и профессиональное развитие. На наш взгляд, это возможно при условии осуществления личностно ориентированного социально-профессионального воспитания, которое мы рассматриваем как специально организованный и контролируемый процесс нежесткого управления факторами, способствующими формированию и социально профессиональному становлению личности, актуализации индивидуально-психологического потенциала, удовлетворению потребности в социальном и профессиональном самоопределении.

В воспитательном процессе конкретный фактор оказывает влияние на личность лишь при условии активного участия в нем. Только в результате активной деятельности субъективизируется позиция обучаемого, происходит самоактуализация профессионально-личностного потенциала.

Одним из условий полноценного активного социально-профессионального развития личности будущего специалиста является создание различных форм и технологий коллективной самоорганизации. Следовательно, ученическое самоуправление это составная часть социально-профессионального воспитания, которую можно рассматривать в качестве самостоятельной системы, ориентированной на:

- гармонию отношений личности и коллектива;

³⁶ Э.Ф. Зеер, В.А. Водеников, Н.А. Доронин, Д.П. Заводчиков. Мониторинг профессионального развития личности ремесленника. Екатеринбург, 2002. С. 59.

- формирование личности как субъекта коллективных, микрогрупповых и межличностных отношений;
- реализацию и саморегуляцию личности в коллективе;
- социально психологическую защиту личности коллективом;
- формирование социально и профессионально важных качеств таких как толерантность, взаимопомощь, мобильность, организованность, предприимчивость, самостоятельность, самодеятельность.

Таким образом, на первый план выдвигается проблема повышения культуры ученического самоуправления, адекватной данным задачам и потребностям самих учащихся.

В педагогической литературе проблему самоуправления чаще всего сводят к вопросу о способах участия обучаемых в различных организационных формах (Ш. Ахимбекова, И. Васильева, В. Гирпич).

С середины 1990-х гг. в отечественной педагогической литературе появились публикации В.В.Бочкаревой, В.Т. Кабуш, В.Т. Тубельского, посвященного вопросам школьного самоуправления.

Анализ литературы по данной проблеме показывает, что в основном разрабатываются вопросы структуры, форм, видов ученического (школьного) самоуправления, но фактически отсутствуют работы, рассматривающие психолого-педагогический аспект этой проблемы. Что касается проблемы самоуправления социально-профессиональным воспитанием в системе начального и среднего профессионального образования, то она на сегодняшний день не является предметом исследования.

Отсутствие универсальной теории управления, и, следовательно, непонимание подлинной сущности понятий «самоуправление», «соуправление», «управление», их взаимной связи привело к недооценки роли коллективных форм самоорганизации учащихся и как следствие к кризису воспитательной работы в профессиональных учебных заведениях.

В связи с этим, в настоящее время большей частью учащейся молодежи общественная деятельность не осознается как одно из важнейших средств формирования их мировоззрения и творческой активности, гражданской позиции.

Нам представляется, что процесс обновления ученического самоуправления должен быть направлен на придание ему социально-практического характера, что обусловлено необходимостью сознательного, ответственного отношения учащихся к возможностям и перспективам своей профессиональной и культурно-нравственной самоорганизации и участия в социальном управлении.

Самоуправление социально-профессиональным воспитанием в профессиональном образовательном учреждении можно рассматривать как инициативную деятельность учащихся (студентов), направленную на решение вопросов жизнедеятельности, развитие их социальной активности, поддержку социально-значимых инициатив.

Ученическое самоуправление это процесс протекания совместной и самостоятельной жизнедеятельности, в которой каждый учащийся может определить свое место и реализовать свои возможности.

На наш взгляд, этот процесс должен быть поэтапным и эволюционным, а для его успешной реализации необходимы следующие психолого-педагогические условия:

- профессиональная компетентность педагогов как основное условие реализации прав учащихся в профессионально-образовательном процессе;
- система социального партнерства между всеми субъектами учебно-воспитательного процесса;
- система субъект-субъектных взаимоотношений между педагогами, учащимися, администрацией;
- проектирование общественной работы адекватной воспитательной системе образовательного учреждения;

- психолого-педагогическое сопровождение процесса ученического самоуправления;
- освоение развивающих личностно ориентированных технологий.

При разработке системы самоуправления, важное значение, имеет аксиологический подход, который в контексте нашего исследования означает изучение явлений и процессов с позиции их ценности для воспитания (самовоспитания) и развития (саморазвития) личности на этапе профессиональной подготовки.

Деятельностный подход ориентирован на вовлечение учащихся в разнообразные личностнообразующие виды деятельности, позволяющие формировать определенные качества и формы поведения, востребованные в социально-профессиональной сфере. Включение же учащихся в разнообразные формы коллективной самоорганизации будет способствовать развитию такого ключевого качества ремесленника как самостоятельность, которое является ведущей детерминантой личностного и профессионального развития.

Личностно-ориентированный подход предполагает осуществление процесса социально-профессионального воспитания (самовоспитания) и развития (саморазвития) личности, признающего за субъектами этого процесса все гражданские права и обязанности, создание условий для индивидуальных задатков и способностей личности.

Оценка успешности системы самоуправления, процесса развития (саморазвития) учащихся на этапе их профессиональной подготовки осуществляется в рамках диагностического подхода. В основу разработки системы оценки действенности ученического самоуправления положена профессиограмма ремесленника, в которой выделены подструктуры, определяющие уровни подготовленности, воспитанности и развитости будущего специалиста, а также программа личностно-ориентированного социально-профессионального воспитания.

3.5. Педагогическая фасилитация как развивающий фактор личности учащихся ремесленных профессий

Ориентация учебных заведений начального профессионального образования на реальные рыночные профессиональные стандарты определяет необходимость внесения изменений в подготовку кадров. Решение задач подготовки специалистов в области предпринимательской деятельности в современных экономических условиях требует от педагога новых качеств личности, направленности на продуктивное взаимодействие с учащимися, готовности к самоактуализации.

Отставание рынка образовательных услуг в сфере профессионального образования от потребностей рынка труда сделало актуальным исследование условий, обеспечивающих необходимый уровень профессиональной подготовки кадров в современной социально-экономической обстановке. Условия могут быть внешними, определяемыми факторами окружающей среды, особенностями межличностных отношений и др., и внутренними, связанными с индивидуально-психологическими особенностями субъектов обучения. При организации исследования изучению внутренних условий уделялось особое внимание³⁷.

Выбор лица ремесленников-предпринимателей для проведения исследования неслучаен. Он отмечен особой организацией работы педагогического коллектива, связью с практическим обучением. В качестве наиболее значимой особенности можно выделить то, что профессиональное обучение ремесленников должно обеспечить готовность выпускника к квалифицированной деятельности. Результатом профессиональной подготовки

³⁷ Исследование осуществлялось автором совместно со студенткой 5-го курса факультета психологии РГППУ Ю.А. Шишкиной в 2001-2002 годах.

должна стать подготовка специалиста, владеющего своей профессией и обладающего навыками и умением выполнять самостоятельные действия, решать задачи в изменяющихся условиях, создавать команду единомышленников и работать в ней. Новые цели и задачи, учитывающие особенности образовательного процесса, предопределяют особые требования к личности педагога, обучающего ремесленников-предпринимателей. Важно, чтобы сами педагоги отвечали высоким профессионально-педагогическим требованиям и были способны помочь обучающим реализовать себя.

Это обуславливает перенос акцентов в процессе обучения с преподавания на учение, организацию преподавания не как трансляцию информации, а как фасилитацию осмысленного учения³⁸. В свою очередь, фасилитационный подход к образованию выдвигает на первый план личностный потенциал педагога, его способность быть субъектом профессиональной деятельности.

Появление в профессиональной школе педагогов-фасилитаторов представляет насущную потребность, необходимое условие, обеспечивающее подготовку конкурентноспособных специалистов. Но сегодняшнее образование имеет пока недостаточно выраженную ориентацию на требования реального рынка. Одной из причин такого положения является сложившийся профессиональный опыт педагогов, приобретенный в период плановой экономики.

Истоки фасилитации лежат в личностно ориентированном взаимодействии, которое обозначила гуманистическая психология³⁹. Функцией облегчения, усиления продуктивности деятельности ученые психологи

³⁸ Термин фасилитация образован от англ. Facile – легкий, податливый и англ. Facilitate – облегчать, содействовать, помогать.

³⁹ Орлов А.Б. Перспективы гуманизации обучения // Вопросы психологии, 1998. № 6. Роджерс К. Вопросы, которые я бы себе задал, если бы был учителем // Семья и школа, 1987. № 10.

прежде всего наделяли педагога, как человека, который не только передает накопленный человечеством опыт, но и развивает способности, формирует личность учащегося в целом.

Педагогическую фасилитацию можно рассматривать как процесс и как качество личности. Педагогическая фасилитация как процесс – это облегчение, усиление продуктивности образования, обучения, воспитания, а также развитие субъектов педагогического взаимодействия за счет их особого стиля общения и особенностей личности педагога. Педагогическая фасилитация как качество личности – это профессиональное новообразование, интегрирующее в себе индивидуально психологические особенности эмоциональной, интеллектуальной и поведенческой сфер личности. Педагог-фасилитатор – это человек, который своим присутствием и воздействием облегчает проявление инициативы, самостоятельности обучаемых, содействует процессу их психического развития и обеспечивает положительное межличностное взаимодействие.

Эмпирическое изучение психологических особенностей личности педагога-фасилитатора осуществлялось на выборке педагогов лица в количестве 20 человек. Возраст педагогов - от 26 до 53 лет. Стаж педагогической работы от 2 до 30 лет, а стаж работы в данном учебном заведении от 2 до 26 лет. Эти показатели свидетельствуют о достаточной представленности специалистов различных стадий профессионального становления: от "новичков", находящихся на стадии адаптации, до профессионалов. Имеют высшую квалификационную категорию 5 преподавателей, первую – 12, вторую – 3.

При выборе методик исследования индивидуально-психологических особенностей личности педагога начальной профессиональной школы ис-

пользовался подход, изложенный в работах Э.Ф. Зеера⁴⁰. Исходя из четырехкомпонентной структуры личности специалиста, в которую входят: направленность личности, профессиональная компетентность, профессионально важные качества и профессионально значимые психофизиологические свойства, были подобраны методики, позволяющие диагностировать выделенные подструктуры. В исследовании также использовалась методика оценки уровня самоактуализации личности, так как гипотетически предположено, что самоактуализация является одной из отличительных особенностей личности педагога-фасилитатора.

Ниже приводится краткая характеристика используемых методик.

1. Стандартизированная беседа с администрацией учебного заведения, направленная на выявление педагогов, осуществляющих педагогическую фасилитацию. Теоретической основой разработки вопросов послужили требования, сформулированные и предъявленные педагогу-фасилитатору К. Роджерсом: демонстрация доверия обучаемым, помощь в формировании и уточнении целей и задач учения, поиск и опора на внутреннюю мотивацию в учении, выраженная эмпатия, позволяющая понимать чувства и переживания другого, эмоциональная открытость, активность в групповом взаимодействии, стремление передавать опыт⁴¹.

2. Карта педагогической оценки и самооценки способностей учителя⁴². За основу была взята методика изучения профессиональной готовности педагога к инновационной деятельности. Методика состоит из 4 бло-

⁴⁰ Зеер Э.Ф. Психология личностно ориентированного образования. Екатеринбург, 2000. 258с. Психолого-педагогическое обеспечение подготовки ремесленников-предпринимателей / Э.Ф. Зеер, В.А. Водеников, Н.А. Доронин, П.Ф. Зеер, И.А. Колобков; Под ред. Э.Ф. Зеера. Екатеринбург, 2001. 233с.

⁴¹ Орлов А.Б. Перспективы гуманизации обучения // Вопросы психологии, 1998. № 6. Роджерс К. Вопросы, которые я бы себе задал, если бы был учителем // Семья и школа, 1987. № 10.

⁴² Сластенин В.А., Давыдов Л.С. Педагогика: инновационная деятельность. М., 1997.

ков, диагностирующих мотивационно-творческую направленность личности, креативность, профессиональные способности к осуществлению инновационной деятельности и индивидуальные особенности личности.

3. Диагностика типа педагогической центрации⁴³. Под личностной центрацией понимается смысловая иерархия интересов участников педагогической системы, регулирующая действия и поступки педагога. Личностная центрация складывается в педагогической системе межличностных взаимодействий, основными составляющими которой являются учащиеся, коллеги - преподаватели, администрация, читаемая учебная дисциплина, личность самого преподавателя. Центрация отражает направленность сознания на отдельные стороны педагогической деятельности, заинтересованность и проявление активности в интересах тех или иных участников педагогической системы. Диагностируются центрации: конформная (на интересах, мнениях коллег); эгоцентрическая (на интересах, потребностях своего «Я»); гуманистическая (на интересах обучаемых); авторитарные (на интересах, требованиях администрации); на интересах родителей; познавательная (на содержании учебного предмета, научно-теоретических подходах, средствах и методах обучения).

4. Диагностика социально-коммуникативной компетентности⁴⁴. Социально-коммуникативная компетентность отражает особенности организации знаний относительно системы общественных отношений, социума, в котором живет человек, и межличностного взаимодействия. Социально-коммуникативная компетентность позволяет ориентироваться в любой социальной ситуации, адекватно ее оценивать, принимать правильные решения и достигать поставленные цели.

⁴³ Левитан К.М. Основы педагогической деятельности. М., 1994.

⁴⁴ Зеер Э.Ф., Шахматова О.Н. Личностно ориентированные технологии профессионального развития специалиста: научно-методическое пособие. Екатеринбург, 1999. С. 85-91.

В диагностике социально-коммуникативной компетентности выделяется пять составляющих, пять шкал: социально-коммуникативная адаптивность - умение взаимодействовать с самыми различными людьми, способность приспосабливаться к изменяющимся обстоятельствам; стремление к согласию - особенность взаимоотношений при несовпадении мнений, расхождении во взглядах; коммуникативная толерантность – умение без раздражения и вражды воспринимать чужое мнение, взгляды, привычки, быть терпимым; оптимизм - жизнелюбие, вера в свои возможности, жизнерадостность и увлеченность; фрустрационная толерантность - способность человека противостоять разного рода жизненным трудностям без утраты психологической адаптации.

5. Диагностика эмпатии⁴⁵. Используемый опросник представляет собой адаптированный вариант методики А.А. Меграбиана. Опросник позволяет оценить: эмоциональную эмпатию - способность к сопереживанию, отклик на душевное состояние другого человека, эмоциональную впечатлительность; действенную эмпатию - способность к проявлению тепла, дружелюбия, поддержки, оказанию помощи.

6. Тест на оценку уровня самоактуализации личности⁴⁶. Методика представляет собой вариант классической методики РОИ ("Personal Orientation Inventory" Э.Шостром 1963), переведенный и адаптированный группой московских психологов, и опубликованный в 1987 году. Тест адаптирован с учетом специфических особенностей самоактуализации в российском обществе, содержит 11 шкал, каждая из которых характеризует качество самоактуализирующейся личности.

⁴⁵ Зеер Э.Ф., Шахматова О.Н. Указ. соч. С. 102–105.

⁴⁶ Гозман Л.Я., Кроз М.В. Самоактуализационный тест. М., 1995.

7. Методика «Преподаватель-ученик»⁴⁷. Методика диагностирует оценку педагогов учащимися и позволяет определить востребованность составляющих педагогической деятельности, проанализировать ее сильные и слабые стороны. Ответы учащихся выявляют качественные особенности четырех компонентов педагогической деятельности: гностического, который выявляет уровень компетентности педагога как специалиста, эмоционального, – определяющего степень симпатии учащегося к педагогу, поведенческого, – показывающего, как складывается реальное взаимодействие педагога и учащегося, фасилитационного, отражающего особенности межличностных отношений.

Процедура исследования состояла из нескольких этапов. В первую очередь был реализован подготовительный, мотивирующий этап.

Диагностирующий этап включал в себя стандартизированную беседу с администрацией лицея, а также заполнение экспертами (заместителем директора по научно-методической работе и маркетингу, заместителем директора по учебной работе, заместителем директора по учебно-производственной работе) и педагогами методики оценки и самооценки педагогических способностей. На основе анализа полученных данных была выделена группа педагогов, каждый из которых самостоятельно принял решение о дальнейшем участии в исследовании. Настрой педагогов был положительным, хотя в единичных случаях присутствовало волнение и настороженность. Разрядить обстановку помогло сообщение, что информация по итогам исследования будет носить конфиденциальный характер, все публикации, связанные с анализом и интерпретацией результатов, будут носить обобщенный характер.

⁴⁷ *Рогов Е.Н.* Настольная книга практического психолога в образовании. М., 1995. С. 256–258.

Этап анализа и интерпретации полученных результатов основывался на математико-статистической обработке данных средствами пакета анализа данных Microsoft Excel 97. В качестве методов обработки использовались описательные статистические параметры и корреляционный анализ.

Корреляционный анализ результатов позволил выявить тесную взаимосвязь между возрастом педагогов и стажем их педагогической деятельности, возрастом и стажем работы в данном учебном заведении, стажем педагогической работы и стажем работы в лицее, а также значимую корреляцию между стажем педагогической работы и гуманистической направленностью личности педагога. Это позволяет утверждать, что в процессе работы в лицее педагоги накопили большой профессиональный опыт и объединены единой гуманистически направленной целью: обучением и воспитанием нового поколения ремесленников.

Для каждого испытуемого был проведен сравнительный анализ экспертной оценки и самооценки педагога по блокам карты педагогической оценки способностей, средние показатели отражены в табл.6.

Таблица 6

Оценка и самооценка уровня выраженности педагогических способностей

Блоки оценки	Самооценка		Экспертная оценка	
	\bar{x}	σ	\bar{x}	σ
1. Мотивационно-творческая направленность	3,8	0,52	3,7	0,61
2. Креативность	3,6	0,51	3,7	0,43
3. Способности к инновационной деятельности	3,7	0,63	3,4	0,50
4. Индивидуальные особенности личности	4,1	0,51	4,0	0,30

Эксперты (представители администрации) отметили, что все педагоги отвечают таким требованиям, как истинность и открытость своим собственным мыслям и переживаниям, способность их выражать, транслировать учащимся; проявление доверия как уверенности педагога в возможности

стях и способностях обучаемого; выраженное эмпатическое понимание, видение внутреннего мира и поведения учащегося с его позиции, его глазами.

Почти половина испытуемых отличается выраженной склонностью к инновациям. Эти педагоги принимают активное участие в семинарах и имеют собственные научно-методические разработки. У 70% педагогов сформированы наиболее оптимальные отношения с учащимися. В качестве критерия состоятельности личности учащегося, закончившего лицей, рассматривается трудоустройство, означающее, что человек не потерялся на рынке труда, способен себя реализовать, проявляет желание творить. По этому вопросу мнение администрации и педагогов полностью совпадают.

Из всех 720 оценок-характеристик в 172 случаях оценка экспертов превысила самооценку, в 325 случаях самооценка способностей совпала с экспертной оценкой и в 223 случаях самооценка была выше. Это может быть связано с тем, что при постановке профессионально-педагогических задач администрацией учебного заведения оцениваемые способности педагогов были недостаточно востребованы или недостаточно проявлены и на это стоит обратить внимание, как педагогам, так и администрации лицея. Больше всего несовпадений пришлось на блок мотивационно-творческой направленности личности: стремление к творческим достижениям и собственная полезность. Оценка экспертами и самооценка индивидуальных особенностей личности, к которым относятся работоспособность, ответственность, честность, уровень самоорганизации, практически совпадают.

Корреляционный анализ позволил выявить ряд статистически достоверных связей в характеристиках личности педагога. Значимая корреляционная связь обнаружена между мотивационно-творческой направленностью и креативностью; мотивационно-творческой направленностью и профессиональными способностями педагога к осуществлению инновационной деятельности. Самооценка обнаружила зависимость между креатив-

ностью и способностями к осуществлению инновационной деятельности. Полученные результаты свидетельствуют о высоком уровне профессионализма, отражают восприятие себя как педагога, способного осуществлять инновационную деятельность, брать на себя ответственность за решение инновационных педагогических задач. Корреляционные зависимости показывают, что учет индивидуальных особенностей личности педагога при организации педагогического процесса в лицее связан с мотивационно-творческой направленностью личности и креативностью.

Результаты диагностики типа педагогической центрации отражены на рис. 3.



Рис.3. Диаграмма выраженности типов педагогической центрации

Основная масса педагогов показала преобладание гуманистической центрации, отражающей особенности фасилитационного педагогического взаимодействия. Это центрация на интересах обучаемых, когда вся деятельность преподавателя направлена на гуманизацию процесса обучения, его индивидуальный стиль поведения характеризуется вниманием и чутко-

стью, сочетающимися с выраженным инициированием активности, стремлением строить и развивать общение на равных в диалоговом режиме.

У 30% педагогов наиболее выражена познавательная центрация. Их интересы направлены на содержание учебного предмета, средства и методы преподавания. Основное направление их деятельности – совершенствование технологий обучения и воспитания. Эти педагоги могут стать прекрасными руководителями методических объединений. К сильным сторонам центрации относятся: формирование интереса к предмету, привитие навыков, «вкуса» к научно-исследовательскому поиску, стремление не останавливаться на достигнутом. Данная центрация является наиболее адекватной педагогической фасилитации.

Следует обратить внимание на доминирование у части педагогов эгоцентрической центрации, то есть центрации на интересах, потребностях своего «Я». Она характерна для педагогов с яркой индивидуальностью, отстаивающих право на нешаблонную работу, склонных создавать педагогические новации, реализовывать свои возможности.

Корреляционный анализ позволил выделить ряд статистически достоверных связей. Между анализируемыми переменными существует однозначная, но противоположно направленная связь: чем больше выражена эгоцентрическая центрация, тем меньше показатель гуманистической центрации. Отрицательная связь обнаружена также между эгоцентрической центрацией и центрацией на родителей, между гуманистической и познавательной центрациями. Корреляционный анализ выявил тесную связь между эгоцентрической и познавательной центрациями.

В ходе диагностики социально-коммуникативной компетентности испытуемые показали достаточно хорошие результаты. Они отражены в табл. 7.

Таблица 7

**Распределение испытуемых по уровню социально-коммуникативной
компетентности**

Уровни выраженности	Количество испытуемых (%) по шкалам теста				
	Адаптив- ность	Стремле- ние к со- гласию	Коммуни- кативная толерант- ность	Оптимизм	Фрустра- ционная толерант- ность
Низкий	0	0	0	0	0
Ниже среднего	5	15	45	15	15
Средний	35	75	55	55	70
Выше среднего	60	10	0	30	15
Высокий	0	0	0	0	0

Значения большей части показателей находится на среднем уровне. Следует отметить сравнительно высокие значения по шкале социально-коммуникативной адаптивности и оптимизма. Можно предположить, что основная масса педагогов пластичны, гибки в общении с учащимися и коллегами, умеют легко приспосабливаться к изменяющимся обстоятельствам и особенностям педагогических задач. Они доброжелательны, миролюбивы, стараются найти компромисс. Вера в себя сочетается со способностью противостоять разного рода жизненным и педагогическим трудностями.

Диагностика эмпатии показала, что педагоги лица способны приобщаться к эмоциональным переживаниям учащихся и коллег, сочувствовать, прийти в нужный момент на помощь, создать в общении необходимый эмоциональный фон. 40% испытуемых оценили свой уровень способности к сопереживанию как высокий и 60% - как средний. Высокий уровень выраженности действенной эмпатии отсутствует. 80% показали средний уровень выраженности действенной эмпатии, отражающей проявление дружелюбия, поддержки, оказание помощи. Эмпатия является важным компонентом фасилитационных способностей педагога. Как негатив следует отметить значительное расхождение уровней выраженности эмоцио-

нального и поведенческого компонента эмпатии: сопереживание, эмоциональный отклик явно превалирует над стремлением к оказанию помощи, реальной поддержки (табл. 8).

Таблица 8

Особенности сформированности эмпатии

Количественные характеристики	Эмпатия	
	Эмоциональная	Действенная
x	14,9	11,5
σ	2,23	2,06
уровень выраженности	выше среднего	средний

Анализ результатов диагностики социально-коммуникативной компетентности и эмпатии позволил выделить ряд статистически достоверных связей. Социально-коммуникативная адаптивность имеет обратную зависимость с сопереживанием: чем ярче выражена способность адаптироваться к изменяющимся обстоятельствам и умение взаимодействовать с людьми, тем меньше способность к сопереживанию. Сознательное выстраивание логики поведения при взаимодействии с участниками образовательного процесса позволяет не подменять оценку результата воспитания эмоциональным сопереживанием. Аналогичная связь выявлена между социально-коммуникативной адаптивностью и действенной эмпатией. Корреляционный анализ выявил значимую связь между способностью к сопереживанию и уровнем действенной эмпатии.

Диагностика самоактуализации личности показала ее высокий уровень у 25% испытуемых, выше среднего у 50%, 15% - соответствует среднему уровню самоактуализации и 10% - ниже среднего. Наивысшие показатели получены по шкале гибкость в общении, отражающей способность к самовыражению и самораскрытию в общении, и шкале креативность, отражающей стремление к творчеству.

Оценка профессиональной деятельности педагогов учащимися отражена в таблице 9.

Таблица 9

Оценка профессиональной деятельности педагогов учащимися

Уровень	Количество учащихся, оценивших компоненты педагогической деятельности, (%)			
	Гностический	Эмоциональный	Поведенческий	Фасилитационный
Низкий	5	5	2,5	5
Ниже среднего	2,5	20	12,5	12,5
Средний	37,5	25	40	20
Выше среднего	50	40	40	45
Высокий	5	10	5	17,5

Учащиеся подтвердили наличие большого числа педагогов, оказывающих фасилитационное воздействие, отвечающих требованиям лично-стно ориентированного образования, стремящихся к гуманизации межличностных отношений субъектов профессионально-педагогического процесса.

Корреляционный анализ позволил выделить ряд статистически достоверных связей между компонентами оценки педагогов учащимися: эмоциональным и гностическим, поведенческим и гностическим, фасилитационным и гностическим, фасилитационным и поведенческим. Компетентность педагога в глазах учащихся во многом зависит от симпатии, положительных межличностных отношений, они опосредствуют реальное педагогическое общение.

Исследование показало, что процесс педагогической фасилитации явен. Это подтверждается тремя направлениями нашего исследования: оценкой педагогических способностей педагогов со стороны администрации, коллег; изучением психологических особенностей личности педагогов и оценкой педагогов со стороны учащихся. Для повышения профессионально-педагогического мастерства и более полной личностной реализации педагогов можно рекомендовать применение психотехнологий по развитию личностных качеств педагога-фасилитатора.

Заключение

Несомненно, активный малый бизнес играет исключительную роль в формировании и функционировании инфраструктуры государственной экономики. Приходится признать, что на сегодняшний день частная и малая предпринимательская деятельность в сфере производства и оказания услуг занимает определенный сектор экономики России и вносит свою долю в повышение благосостояния страны. Однако этот сектор только развивается, что порождает множество проблем экономического, правового и образовательного характера.

Создание благоприятных правовых и экономических условий, на наш взгляд, не решает одну действительно серьезную проблему, а именно - проблему кадровую. Образование должно сыграть здесь ключевую роль в подготовке работника для таких предприятий – ремесленника. Приходится признать, что целенаправленная подготовка ремесленника во многом не соответствует существующей практике профессионального образования, прежде всего начальной его ступени, которая ориентирована на подготовку работника для массового, серийного, промышленного производства. Конечно, такой работник также необходим, и мы видим необходимость в профессиональной подготовке того и другого. В значительной части подготовка обоих специалистов должна совпадать – это должны быть профессионалы в собственном деле, и тот и другой должны обладать профессионализмом деятельности – знанием технологий, способов и операций собственной профессиональной деятельности и владением ими в полной мере. Однако социально-профессиональные параметры данных работников существенно разнятся в силу специфики производства. Соответственно и образовательный подход должен быть разным.

Однако этот вопрос не исчерпывает всей сложности проблемы. Другой, не менее важный аспект – подготовка ремесленников-предпринимателей. Суть профессиональной подготовки ремесленников-

предпринимателей заключается в том, что человек должен не просто знать свою профессиональную деятельность, но и обладать способностью, знаниями и психологическими ресурсами для того, чтобы не просто организовать собственное дело, но и сделать его успешным. И это предъявляет новые требования к такому специалисту и к его подготовке.

И третий, непосредственно касающийся двух предыдущих, образовательный аспект – обучение педагогов для образовательных учреждений ремесленного профиля, мастеров, способных подготовить ремесленника и ремесленника-предпринимателя. К этому же вопросу относится проблема создания новых образовательных технологий подготовки ремесленников в соответствии с теми социально-профессиональными требованиями, которые предъявляет к специалисту профессиональная деятельность в условиях свободного рынка, а тем более – организация собственного дела.

Конечно, для решения данных проблем существенное значение имеет зарубежный опыт. Однако он, что естественно, требует переосмысления и адаптации к ментальности и реалиям российского общества.

В данной монографии приведены исследования подготовки ремесленников, проведенные сотрудниками Российского государственного профессионально-педагогического университета. Взгляд читателя, несомненно, уловил их разнонаправленность, существенные отличия по стилю и применяемым методам, хотя все они касаются одной темы – ремесленничества. Эта многоаспектность обусловлена, несомненно, сложностью проблемы профессионального становления ремесленников. Это только начало. Осмысление и интеграция полученного опыта и данных – задача будущего, надеемся недалекого. Мы уверены, что эта проблема важна и актуальна для государства и ее исследование будет продолжаться, поэтому приглашаем всех желающих к сотрудничеству.

С уважением, коллектив авторов.

Литература

Горланов Г.В., Карпов В.В., Рязанов В.Т. Социалистическая предприимчивость. М., 1988.

Орлов В.Б. Воспитание предприимчивости у учащейся молодежи. Тюмень-Челябинск, 2001.

Aswerus B. Unternehmensphilosophie und personalentwicklung. Munster / N.Y., 1993.

Чирикова А.Е. Личностные предпосылки успешности деятельности российских предпринимателей // Психол. журн. 1999. № 3. С. 81–92.

Роцин С.К. Психология успешного предпринимательства в США // Психол. журн. 1993. № 5. С. 98–109.

Зеер Э.Ф., Водеников В.А. Психологические особенности профессиональной подготовки ремесленников // Прикл. психология. № 6. 2001.

Психолого-педагогическое обеспечение подготовки ремесленников-предпринимателей / Под ред. Э.Ф. Зеера. Екатеринбург, 2001.

Самурчай Р., Рогальски Ж., Рабардель П. Развитие индивидуальной и коллективной компетенции и инструментальная деятельность в производственных ситуациях // Иностранная психология. 1996. № 6.

Шишов С.Е. Понятие компетенции в контексте качества образования // Стандарты и мониторинг в образовании. 1999. № 2.

Шишов С.Е., Агапов И.Г. Компетентностный подход к образованию как необходимость // Мир образования – образование в мире. 2001. № 4.

Доронин Н.А., Зеер П.Ф. Технология подготовки учащихся ремесленной профессии к проектировочной деятельности: Научн.-метод. разработка / Под ред. Э.Ф. Зеера. Екатеринбург, 2002.

Ильясов И.И., Галатенко Н.А. Проектирование курса обучения по учебной дисциплине: Пособие для преподавателей. М., 1994.

Конопкин О.А. Психологические механизмы регуляции деятельности. М., 1980.

Моросанова В.И. Индивидуальный стиль саморегуляции: феномен, структура и функции в произвольной активности человека. М., 1998.

Орлов А.Б. Перспективы гуманизации обучения // Вопросы психологии, 1998. № 6.

Зеер Э.Ф. Психология личностно ориентированного образования. Екатеринбург, 2000. 258с.

Сластенин В.А., Давыдов Л.С. Педагогика: инновационная деятельность. М., 1997.

Левитан К.М. Основы педагогической деятельности. М., 1994.

Зеер Э.Ф., Шахматова О.Н. Личностно ориентированные технологии профессионального развития специалиста: научно-методическое пособие. Екатеринбург, 1999.

Рогов Е.Н. Настольная книга практического психолога в образовании. М., 1995.

**Профессиональное становление
будущих ремесленников:
теория и практика**

Коллективная монография

Компьютерная верстка В.Э. Багиной, И.В. Зыряновой

Подписано в печать 10.12.14 Формат 60x84/16. Бумага для множ. аппаратов.

Усл. печ. л. 802. Уч.-изл. 855. Тираж 300 экз. Заказ № 360

Ризограф РГППУ. Екатеринбург, ул. Машиностроителей, 11.

