

Такой теоретический и технологический подход имеет не только научное, но и экономическое значение, так как обеспечивает мобильность человеческого потенциала общества и дает возможность регулировать профессиональный состав и качество профессиональной деятельности в соответствии с тенденциями технологического развития отраслей экономики.

Комплексная антропо-акмеолого-андрагогическая теория профессионального образования взрослых позволит проектировать системы основного, дополнительного, послевузовского профессионального образования с позиции обеспечения возможности для человека в любом трудоспособном возрасте освоить желаемую профессию, новый вид профессиональной деятельности, развить имеющийся профессионально-личностный потенциал.

Интегрированные антропо-акмеолого-андрагогические технологии профессионального образования взрослых станут основой для подготовки профессиональных кадров для работы со взрослыми людьми и построения открытых образовательных систем профессионального образования взрослых.

Т.П.Волкова
(УрГЭУ, Екатеринбург)

ПРОФЕССИОНАЛЬНЫЕ СПОСОБНОСТИ СОЦИАЛЬНЫХ РАБОТНИКОВ: ЭКОНОМИЧЕСКИЕ И СОЦИОЛОГИЧЕСКИЕ ПРОБЛЕМЫ ИЗУЧЕНИЯ

Проблема профессионализма в акмеологии, на наш взгляд, рассматривается главным образом в деятельностном аспекте. И здесь базовым понятием, введенным Н.В.Кузьминой, выступает понятие *профессионализм деятельности*. В процессе становления профессионализма деятельности личность обязательно развивается. При этом речь может идти, по крайней мере, о четырех направлениях данного развития: личностно-профессиональном, профессионально-квалификационном, профессионально-должностном и нравственном.

Профессионализм – это состояние трудовой активности работника, которое помимо успешного выполнения функциональных обязанностей

характеризуется еще и тем, что профессия для такого работника становится формой его собственной жизни, при которой цели, нормы, условия и обстоятельства профессиональной среды выступают главными регуляторами его трудового и повседневного поведения. Термин «профессионализм» находится в близком родстве с понятием «профессионал». Профессионал - специалист, человек, относящийся к делу профессионально, или специалист, в совершенстве владеющий всеми специфическими особенностями избранной деятельности. Становление профессионала обычно опирается на общее психическое развитие человека в раннем возрасте, затем возникают специальные способности (технические, гуманитарные или др.), позднее (в юношеском возрасте) складываются общие профессиональные способности (к разным типам профессий), в зрелом возрасте формируются специальные профессиональные способности (по мере специализации человека в профессии).

Психологическое становление профессионала является динамичным процессом, который зависит как от внешних, так и от внутренних условий.

В связи с этим отметим, что и сегодня история труда сопровождается непрерывной дифференциацией занятий, которые фиксируются в составе профессий, выделении профессиональных групп. Если обратиться к истории нашего государства, то словарь профессий в 1926 году насчитывал около 10 300 наименований, в 1939 г. – около 19 тыс., в 1959 г. – до 30 тыс. и в настоящее время – более 40 тыс. наименований профессий. Ежегодно рождается более 500 новых профессий, среди которых совсем недавно появились – брокер, агент службы занятости, налоговый инспектор, веб-мастер, социальный работник, гувернантка и т.д.

Следует отметить, что на выбор профессии влияет рейтинг профессии, определение которого исходит из минимума доступных данных: средней заработной платы, ее динамики, спроса на профессию на рынке услуг и т.д. Подход социолога к проблеме мотивации, выбора профессии заключается в изучении проблемы посредством социопсихологического анализа, мотивов, содействующих выполнению, в частности, социальным работником, своих профессиональных

обязанностей. Особенно актуальной эта проблема становится, когда речь идет об инновационных видах деятельности, к числу которых относится и социальная работа.

Многочисленные эмпирические исследования подтверждают, что мотивация профессиональной деятельности социальных работников является многомерным и динамичным образованием и на субъективном уровне представлена взаимосвязанными мотиваторами, где включены профессиональные ценности, альтруистическая мотивация (мотив морального долга, мотив сочувствия); самореализация, инвайроментальная мотивация, социальная ценность работы и др.

Обратимся к конкретно-социологическому исследованию, проведенному нами в конце 2004 г. в Екатеринбурге и Свердловской области по разработанной методике «Анкета работника социальной службы». Несмотря на то, что исследование касалось вопросов социальной стандартизации, косвенно рассматривались и проблемы специальных профессиональных способностей названной профессиональной группы.

Среди учреждений социального обслуживания, где проводилось социологическое обследование были:

1.) Дома-интернаты общего типа, для пожилых и инвалидов (Пансионат «Уктусский» и Орджоникидзевский Дом-интернат, г. Екатеринбург);

2.) Отделения социального обслуживания на дому (Орджоникидзевский ЦСОН и Верх-Исетский ЦСОН, г.Екатеринбург; ЦСОН г.Сухой Лог; ЦСОН, г.Каменск-Уральский; ЦСОН, отделение социального обслуживания на дому, г.Бисерть);

3.) Отделения срочного социального обслуживания (Орджоникидзевский ЦСОН и Верх-Исетский ЦСОН, г.Екатеринбург);

4.) Центры социальной помощи семье и детям (Октябрьский и Железнодорожный ЦСПС, г. Екатеринбург; ЦСПС, г. Богданович).

Метод исследования - экспертный опрос социальных работников, задействованных в непосредственном обслуживании клиентов. Среди категорий опрошенных 232 человека, в первую очередь, социальные работники, непосредственно занятые в социальном обслуживании

населения. Социальные работники от общего количества опрошенных составили одну треть (86 человек, включая воспитателей-гувернеров), специалистов по социальной работе опрошено 40. Вместе с тем, на вопросы отвечали 31 заведующий отделением, 3 директора учреждения, 6 заместителей директора по общим, социальным вопросам, административно-хозяйственной части: Анкетным опросом были охвачены медсестры, врачи, санитарки, психологи, юристы, сестры-хозяйки, парикмахеры, культорганизаторы, инструктор по труду и др. категории работников.

Особо следует остановиться на социальном портрете работников названных социальных учреждений. Это в основном женщины (96,6% опрошенных), мужчины составляют всего – 3,36%. Более всего работников (24,67%) в возрасте 41-45 лет , 16,67% - в возрасте 46-50 лет, 10% работников в возрасте 51-55 лет, молодежи от 21 до 30 лет трудится 22%. Другими словами, каждый 5-й - представитель молодого поколения, людей среднего возраста составляют 20% работников.

Среди опрошенных имеют среднее специальное образование более всего - 43,71%, высшее образование - 39,07% респондентов, полное среднее образование у 11,26% опрошенных. 1 респондент отметил, что имеет 2 высших образования (Рис.1). Сотрудников с техническим образованием более всего - 38,46%, педагогическое образование имеют – 23,08%, экономическое – 10,0%, медицинское и психологическое образование имеют по 8,46% опрошенных, факультет социальной работы окончили 3,85%. Остальные респонденты отметили, что имеют музыкальное, искусствоведческое, журналистское образование по 1 человеку, а несколько человек не указали своего ответа на этот вопрос (Рис.2).

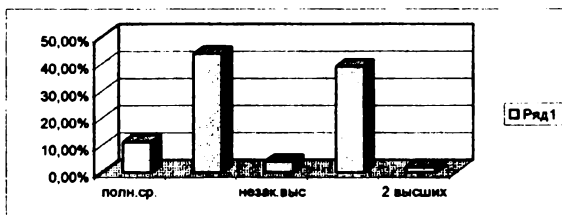


Рис. 1. Уровень образования персонала учреждений СО (по материалам социологического обследования)

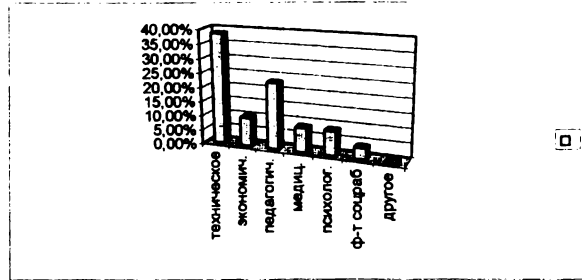


Рис. 2. Вид образования работников учреждений СО
(по материалам социологического опроса)

По семейному положению: 72,48% замужем; 11,41 не замужем; 10,07% работников разведены, 6,04% вдовцы и вдовы. 45,27% имеют 2-х детей; 38,51% 1-го ребенка; у 4,05% 3-е и более детей; 10,81% детей не имеют. По распределению доходов ответы оказались следующими: средняя заработная плата от 2000 до 3000 рублей у 44,97% опрошенных; у 20,13% - от 1500 до 2000 рублей; 12,08% получают от 3000 до 4000 рублей, и лишь 2,68% от 5000 до 6000 рублей. Среднедушевой доход у 29,93% респондентов составляет 1500-2000 рублей; у 21,90% респондентов от 1000 до 1500 рублей; у 3,65% от 600 до 1000 рублей (это в основном санитарки, кухонные работники, младший обслуживающий персонал в социальных учреждениях).

Анализируя среднемесячную заработную плату работников социальных учреждений, которую они указали, отметим, что она находится у большинства на уровне прожиточного минимума от 2000 до 3000 рублей (ПМ для трудоспособных граждан в 3-м кв. 2004 г. составлял 2605 руб.). Каждый 5-й респондент указал на зарплату в пределах 1500-2000 руб., что дает нам основания считать, что 65% обследованных относятся к малообеспеченному населению, причем это работающие «бедные». Отметим, что заработная плата специалиста по социальной работе в отделе соцобслуживания на дому в обследуемый период составляла 2581,94 руб., а покупательная способность заработной платы (т.е. соотношение заработной платы к ПМ) составила 1,047; у социального работника этого же отдела покупательная способность составила 0,828.

В силу тяжелых условий работы в социальных учреждениях, 61,83% обследованных указали на необходимость социально-психологической реабилитации для себя. Условия труда в учреждениях СО тяжелыми назвали 35,86%; вредными и особо тяжелыми – 20,69%. 39,31% посчитали эти условия нормальными.

Среди основных ценностей трудовой деятельности социальных работников ведущими оказываются следующие: высокопрофессиональное оказание социальных услуг гражданам, нуждающимся в социальной защите; социальные условия труда, профессионализм и повышение квалификации; стимулирование и обеспечение экономико-правовой основы трудовых отношений и др.

С. З. Гончаров
(РГППУ, Екатеринбург)

СОВЕРШЕНСТВО – ИСТОЧНИК ВЫСШИХ ТВОРЧЕСКИХ ПОТЕНЦИЙ И ВЕРШИННЫХ ДОСТИЖЕНИЙ

Развитие акмеологии оживит прежние окаменевшие рассудочные понятия и направит педагогику на самое главное – на выяснение и обеспечение творческого горения души и верного пути к высшим творческим достижениям личности. Акмеология – молодая наука, точнее, учение о высших творческих возможностях и достижениях. Это учение есть увлекательное эвристическое путешествие за открытиями творческих основ. Понятийный аппарат акмеологии междисциплинарный, ее уровни и аспекты в исследовании предметной области крайне многообразны и емкие в ценностно-смысловом отношении. В ряде статей мы попытались раскрыть креативность совершенства в обретении духовности [1]. Задача статьи – обосновать совершенство как акмеон духовного творчества и как важнейшую категорию акмеологии.

В гуманитарной науке, как и в искусстве, предмет древен, но новые поколения открывают в нем или новые грани, или облекают уже известное прежним поколениям в новые понятия. Возникает эффект откровения: древнее и лично давно желаемое предстает как открытие. Но такое открытие есть обновленный образ древних содержаний и чаяний, которые