

друга. Епископы-узники, пытаются заверить советскую власть, что Церковь не является контрреволюционно настроенной. Послание соловецких епископов, повторившее идеи послания патриарха, позже нашли свое место в тексте декларации владыки Сергия.

Переговоры с правительством о легализации церковного управления митрополит Сергий¹ начал в 1926 г. В июне он распространил проект своего обращения², в котором обосновал необходимость легализации Русской Православной церкви тихоновского направления. Владыка намекал, что в отсутствие легального статуса патриаршей церкви виновата только советская власть. Текст данного обращения схож с посланием соловецких епископов. Отметим, что в проекте говорится о заграничном духовенстве, в отношении которого митрополит Сергий отказывается применять какие-либо наказания и санкции из-за его политической позиции.

Итак, при выявлении идейных истоков декларации, было обнаружено, что мысль об аполитичности Церкви и ее лояльности Советской власти впервые прозвучала в 1923 г. в «Послании» патриарха Тихона (Белавина), позже – в еще ряде его посланий. В записке митрополита Сергия 1924 г. «Православная Русская Церковь и Советская власть» впервые повторена мысль патриарха Тихона. Наконец, в послании 17 соловецких епископов «К правительству СССР» и в проекте обращения митрополита Сергия по поводу легализации церковного управления (оба – 1926 г.) идея о Русской церкви как «ни белой, и не красной» закрепляется. Основная цель всех текстов – сохранение Церкви как организации – преследовалась и декларацией митрополита Сергия 1927 г.

А. В. Вишневецкая

МЕТРИЧЕСКИЕ КНИГИ СОБОРА СВЯТОЙ ЕКАТЕРИНЫ КАК ИСТОЧНИК ПО ИСТОРИИ ПРАВОСЛАВНОГО ПРИХОДА ГОРОДА ЕКАТЕРИНБУРГА В НАЧАЛЕ XX в. 3

В последние десятилетия в научной среде наблюдается устойчивый тренд к изучению истории религиозных деноминаций. Однако все чаще исследователей привлекают не глобальные процессы, а именно локальные сюжеты: аспекты конфессиональной жизни лютеран, католиков, иудеев, православных и представителей иных вероисповеданий в отдельно взятых городах или регионах⁴. В ка-

¹ На тот момент митрополит Сергий (Старогородский) являлся заместителем местоблюстителя патриаршего престола, так как местоблюститель митрополит Петр (Полянский) находился в ссылке.

² Акты Святейшего Тихона... С. 473–475.

³ Исследование выполнено за счет гранта Российского научного фонда (проект 16-18-10105).

⁴ См. к примеру: Горак А. Метрические книги католического прихода в Казани в XIX – начале XX в. // Известия Уральского федерального университета. Сер.: Гуманитарные науки. 2016. Т. 154. № 18. С. 54–67.; Боровик Ю. В. Метрические книги старообрядцев-часовенных уральского города: характеристика источника // Документ. Ар-

честве причин этого явления можно назвать не только интерес к отдельной личности в историческом процессе, но и усовершенствование методов статистического анализа, активное внедрение компьютерных и информационных технологий.

Важным источником для изучения особенностей жизни религиозного общества выступает метрическая книга – совокупность записей культовой регистрации, которые в виде хронологических записей удостоверяют события крещения (рождения), венчания (брака), погребения (смерти) конкретных лиц.¹ Такие книги велись в рамках приходов всех деноминаций, и в них отложилась основная социально-демографическая информация конкретного религиозного объединения. Повсеместное введение метрических книг в России началось с 1722 г. по указу Петра I на основании «Прибавлений к Духовному регламенту» и отменено декретом ЦИК и СНК от 18 декабря 1917 г. «О гражданском браке, о детях и о ведении книг актов гражданского состояния»². Метрические книги велись в двух экземплярах: первый передавался в консисторию (консисторский экземпляр), второй хранился в церкви (приходской экземпляр).

Книги фиксировали демографические события (рождение, брак, смерть), а также религиозные события (крещение, венчание, отпевание) и состояли из трех частей. Первая часть – «*о рожденных*». В ней указывался счет родившихся (отдельно для мужского пола и женского пола); месяц и день (рождения\крещения); имена родившихся, а также дополнительная информация (незаконнорожденный, мертворожденный, близнецы, подкидыш, присоединенные и т. д.); звание имя, отчество и фамилия родителей и какого вероисповедания; звание, имя, отчество и фамилия воспитателей; данные тех, кто совершал таинство крещения; рукоприкладство свидетелей, записи по желанию. Второй раздел – «*о бракосочетавшихся*», содержит следующие сведения: счет браков; месяц и день; звание, имя, отчество, фамилия и вероисповедание жениха и который брак; возраст жениха; звание, имя, отчество, фамилия и вероисповедание невесты и который брак; возраст невесты; кто совершал таинство; кто были поручители; подпись свидетелей, записи по желанию. Третий раздел – «*об умерших*» – фиксировал счет умерших (мужского пола\женского пола); месяц и день (смерти\погребения); звание, имя отчество и фамилия умершего; возраст умершего; от чего умер; кто исповедовал и приобщал; кто совершал погребение и где погребен.

Таким образом, в метрической книге были отмечены ключевые моменты ритуала жизненного цикла человека. Комплексный анализ источника позволяет исследователю выявить не только статистическую (количественную) информацию

жив. История. Современность. Мат-лы VI Междунар. научн. -практ. конф. Екатеринбург, 2–3 декабря 2016 г. Екатеринбург, 2016. С. 221–228.; Ульянова О. С. Метрические книги Томского еврейского духовного правления как источник по истории евреев г. Томска второй половины XIX – начала XX столетия // Вестник Томского Государственного университета. 2008. История. №3(4). С. 57–62.; Таценко Т. Н., Князева Е. Е. Источники по истории лютеранских церквей в России в фондах Российского государственного исторического архива // Инославные церкви в Санкт-Петербурге. СПб., 2004. С. 36–39.

¹ Антонов Д. Н., Антонова И. А. Метрические книги России XVIII – начала XX в. М., 2006. С. 24.

² Там же. С. 16.

(например, число демографических событий за определенный период), но и номинативную (качественную). К ней мы можем отнести вопросы, касающиеся вероисповедания прихожан на территории прихода, основных занятий населения, распространенности определенных заболеваний, и даже о таких узкоспециальных проблемах, как грамотность служителей церкви. В научный оборот уже введены демографические данные по католикам¹, лютеранам² и иудеям³ г. Екатеринбурга конца XIX – начала XX в., однако православный приход еще находится в стадии обработки, что обосновывает актуальность данного исследования.

История Екатерининского собора, одного из самых известных в старом Екатеринбурге, получила достаточное внимание как в работах, посвященных всей епархии⁴, так и непосредственно храму⁵. Заложенная одновременно с городом в 1723 г. церковь во имя святой великомученицы Екатерины строилась для его первых жителей и строителей из окрестных деревень. В середине 40-х гг. XVIII в. деревянное здание церкви было уничтожено пожаром, но уже через несколько десятилетий Екатерининский храм выстроили заново, в этот раз уже из камня. На протяжении всего периода своего существования т. е. до 1930 г., она оставалась крупнейшей и наиболее почитаемой в городе.

Метрические книги храмов Екатеринбурга, в которых регистрировались события жизненного цикла прихожан, были изъяты и переданы в районный отдел ЗАГСа еще в 1919 г. Нами рассмотрены книги за 1901–1916 гг. Они имеют стандартную структуру, состоящую из трех разделов, а также итоговые сводки⁶, представляющие собой единую таблицу, фиксирующую количество рождений, браков и смертей за год. В сводных таблицах метрических книг «о рождениях» священники Екатерининской церкви отмечали дополнительные сведения: случаи незаконнорожденных детей, мертворожденных, присоединенных из другого вероисповедания. В некоторых книгах составлена половозрастная таблица, отмечающая болезни, приведшие к смерти прихожан⁷.

¹ Главацкая Е. М., Боровик Ю. В., Бобицкий А. В. Католики Екатеринбурга в конце XIX – начале XX в. по материалам переписей и метрических книг // Известия Уральского федерального университета. Серия 2: Гуманитарные науки. 2016. Т. 154. № 18(3). С. 68–84.

² Коркодинова А. В., Главацкая Е. М., Боровик Ю. В. Брачные стратегии лютеран Екатеринбурга по материалам метрических книг церкви св. Петра (1892–1919 годы) // Церковь. Богословие. История: материалы IV Международной научно-богословской конференции (Екатеринбург, 5–6 февраля 2016 г.). Екатеринбург: Екатеринбургская духовная семинария, 2016. С. 166–173.

³ Заболотных Е. А., Главацкая Е. М. «Книга записи бракосочетания между евреями»: новый источник по истории еврейского сообщества Екатеринбурга XX в. // Документ. Архив. История. Современность. Материалы VI Международной научно-практической конференции. Екатеринбург, 2–3 декабря 2016 г. Екатеринбург, 2016. С. 347–352.

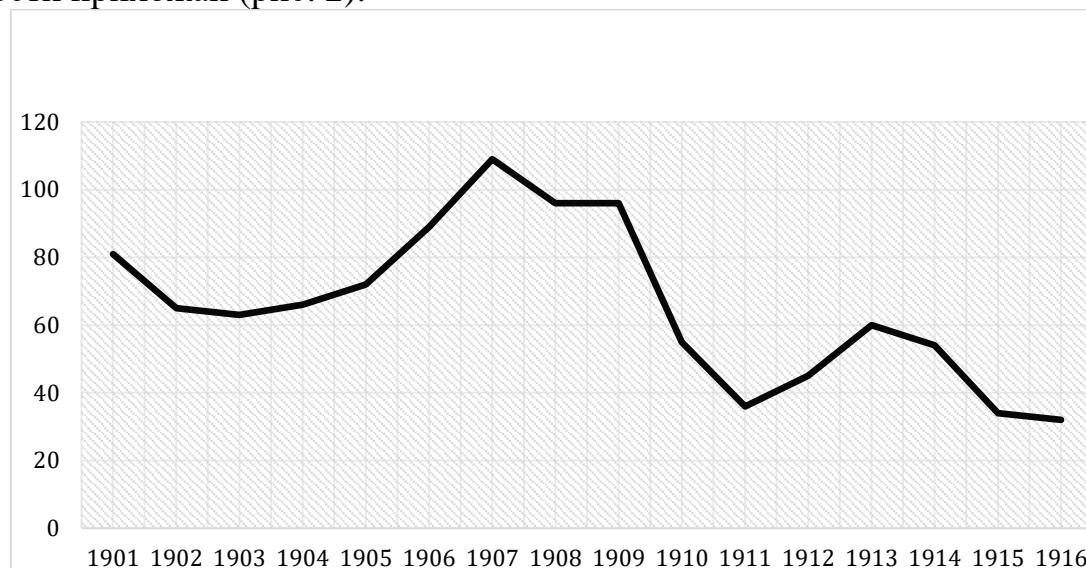
⁴ Приходы и церкви Екатеринбургской епархии. Екатеринбург: Братство св. праведного Симеона, верхотурского чудотворца, 1902; Ворошилин С. И. Храмы Екатеринбурга. Екатеринбург: Уралмедиздат, 1995; Ларионов В. Екатеринбургская епархия. События. Люди. Храмы. Екатеринбург: Издательство Уральского университета, 2001; История Екатеринбургской епархии. Екатеринбург: Издательство «Сократ», 2010.

⁵ Манькова И. Л. Храм в сердце и памяти (очерки истории екатеринбургского Екатерининского собора). Екатеринбург: Академкнига, 2000.

⁶ За исключением метрических книг за 1905 и 1907 гг.

⁷ См. подробнее: Вишневецкая А. В., Главацкая Е. М. Конфессиональная жизнь православного прихода г. Екатеринбурга в начале XX в. (по материалам метрических книг церкви во имя святой великомученицы Екатерины) // Церковь. Богословие. История: материалы V Международной научно-богословской конференции (Екатеринбург, 2–4 февраля 2016 г.). Екатеринбург: Екатеринбургская духовная семинария, 2017. С. 339–344.

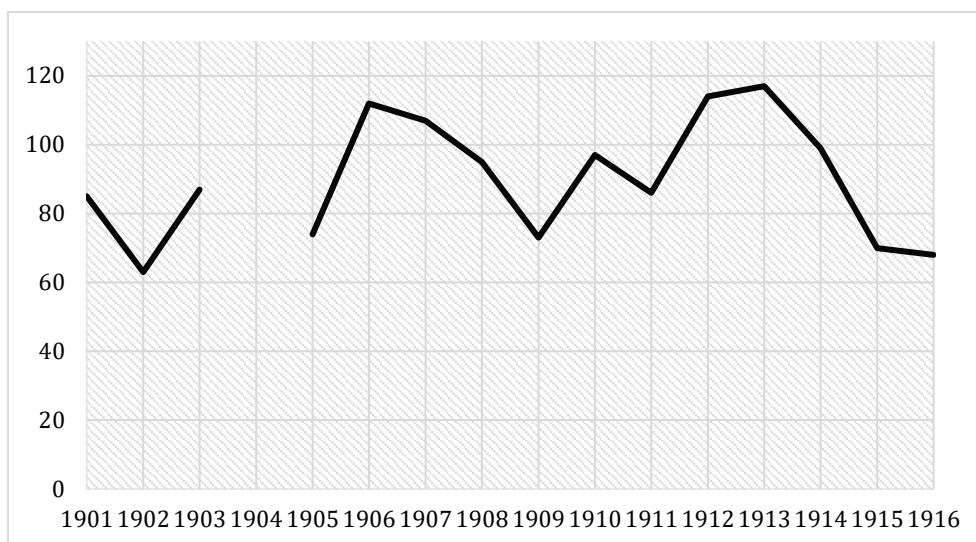
Анализируя церковную статистику и информацию метрических книг прихода Екатерининской церкви можно предположить, что численность самого крупного прихода г. Екатеринбурга в начале XX в. составляла около 4 000 человек. Всего за исследуемый период в приходе было проведено 10 997 ритуалов, из них 5 082 составляли рождения (46 %), 1 053 ритуала – бракосочетания (10 %) и 4 862 случая смерти (44 %). Бракосочетание – одно из главных событие в жизни прихожан Екатерининской церкви. На основании данных сводных таблиц метрических книг прихода, можно выделить два неблагоприятных периода, отмеченные снижением брачной активности: 1910–1911 гг. и военные 1914–1916 гг. Предвоенные 1912–1913 гг., наоборот, были благоприятными, что выразилось в росте количества браков, заключенных прихожанами (рис. 1). Подобную ситуацию мы наблюдаем в Вознесенском приходе в 1901–1916 гг.: наибольшее количество браков также было заключено в 1912–1913 гг., в то время как 1909, 1911 и особенно военное время 1914–1916 гг. являются периодами спада брачной активности прихожан (рис. 2).



Источники: ГАСО. Ф. 6. Оп. 13. Д. 20, 28, 34, 44, 52, 62, 78, 101, 123, 145, 160, 190, 213, 235, 163, 294.

Рис. 1. Число бракосочетаний, зарегистрированных в метрических книгах Екатерининского прихода (1901–1916 гг.)

Анализ сведений метрических книг из раздела «О браках» позволил определить число заключенных браков и выявить годы, в которые было заключено наибольшее и наименьшее число браков. Сравнение количества заключенных браков по годам в двух наиболее крупных православных приходах города показало, что брачное поведение прихожан Екатерининского собора и Вознесенской церкви было схожим. Наибольшее число браков было заключено в предвоенные годы, а в годы войны православные верующие откладывали свадьбы в связи с тем, что женихи были призваны в армию. Дальнейшее изучение метрических книг, работа с дополнительными источниками (справочными книжками епархии, клировыми ведомостями, метрическими книгами других религиозных деноминаций Екатеринбурга), а также транскрибирование полученной информации в базы данных, существенно расширит познавательные возможности и позволит осуществить социально-демографические исследования.



*Источники: ГАСО. Ф. 6. Оп. 9. Д. 928, 931, 933; Оп. 13. Д. 50, 60, 76, 99, 121, 143, 158, 188, 212, 233, 261, 292.

Рис. 2. Число бракосочетаний, зарегистрированных в метрических книгах Вознесенского прихода (1901–1916 гг.).

Г. А. Гряникова

Алтайский государственный университет

МАТЕРИАЛЫ ГОСУДАРСТВЕННОГО АРХИВА АЛТАЙСКОГО КРАЯ КАК ИСТОЧНИК ПО ИСТОРИИ СОВЕТСКОЙ ТОРГОВЛИ

Торговля как самостоятельная отрасль народного хозяйства играет важную роль в развитии всей экономики государства и решении задач материального и культурного обеспечения людей. Изучение торговли в рамках конкретного региона – Алтайского края – позволяет определить содержание процесса ее развития и влияние на различные стороны жизни населения. В Советский период Алтайский край занимал ведущие позиции по производству продовольствия, а также промышленной продукции. В структуре экономики преобладало сельское хозяйство. Развитию торговли во многом способствовало расположение края на пересечении трансконтинентальных транзитных грузовых и пассажирских потоков, в непосредственной близости к крупным сырьевым и перерабатывающим регионам. В частности, по территории края проходит железная дорога, связывающая Среднюю Азию с Транссибирской магистралью. Выгодное географическое положение и высокая транспортная доступность открыли широкие возможности для установления прочных экономических и торговых связей межрегионального и международного уровней.