

На правах рукописи

ВОРОЖЕЙКИНА АНФИСА ВЯЧЕСЛАВОВНА

**ФОРМИРОВАНИЕ ГЕНДЕРНО-ОРИЕНТИРОВАННОГО СТИЛЯ
ПЕДАГОГИЧЕСКОЙ ДЕЯТЕЛЬНОСТИ СТУДЕНТОВ ПЕДВУЗОВ**

13.00.08 – теория и методика профессионального образования

АВТОРЕФЕРАТ

диссертации на соискание ученой степени
кандидата педагогических наук



Екатеринбург 2007

Работа выполнена в ГОУ ВПО
«Челябинский государственный педагогический университет»

Научный руководитель
доктор педагогических наук, профессор
Большакова Земфира Максutowна

Официальные оппоненты:

доктор педагогических наук, профессор
Бенин Владислав Львович;

доктор педагогических наук, профессор
Литвак Римма Алексеевна

Ведущая организация:
ГОУ ВПО «Уральский государственный университет им. А.М.Горького»

Защита состоится «28» июня 2007 г. в 10.00 ч. на заседании диссертационного совета Д 212.284.01 при ГОУ ВПО «Российский государственный профессионально-педагогический университет» по адресу: 620012, Екатеринбург, ул. Машиностроителей, 11.

С диссертацией можно ознакомиться в библиотеке ГОУ ВПО «Российский государственный профессионально-педагогический университет».

ХАРАКТЕРИСТИКА РАБОТЫ

Актуальность исследования. Высшее профессиональное образование занимает сегодня ведущее место в системе подготовки кадров. Вместе с тем, происходит изменение ценностей профессионального образования, что обусловлено вхождением нашего общества в мировую систему, основанную на рыночных отношениях. В этих условиях возрастает потребность в специалистах, владеющих различными видами деятельности, обладающих высоким уровнем компетентности. В этой связи актуализируется проблема формирования индивидуального стиля деятельности будущего учителя, что соответствует теоретическим и практическим задачам совершенствования профессиональной деятельности специалистов нового типа. В современных условиях личность, являясь продуктом общественного развития, становится субъектом культуры, субъектом деятельности в образовательном пространстве. От этой субъектной направленности и зависит содержание профессиональной активности личности. В современной образовательной парадигме, ориентированной на удовлетворение потребностей личности, особое место занимают проблемы саморазвития, самообразования, самореализации человека. В связи с этим изменяются и требования, предъявляемые к современному специалисту, а это, в свою очередь, требует пересмотра организации, содержания, форм и методов профессиональной подготовки студентов в вузе, с целью формирования индивидуального стиля деятельности будущего специалиста.

В настоящее время гендерный подход является неотъемлемой частью зарубежного научного и образовательного пространства. В России поворот к гендерным исследованиям наметился в конце XX века в условиях расширяющихся процессов демократизации общества, что нашло свое отражение в проекте правительства РФ «Гендерная стратегия Российской Федерации» (2002), где среди основных направлений гендерной политики в образовании: содействие развитию гендерных исследований в области психолого-педагогической теории и практики, определение эффективных методов преподавания и воспитания, разработка специализированных курсов и гендерных образовательных программ, введение гендерной составляющей в образовательные стандарты всех специальностей в системе высшего и профессионального образования. Это позволит расширить границы самоопределения личности, откроет возможности для ее профессиональной самореализации и самоактуализации. Наряду с наметившейся тенденцией увеличения количества юношей, поступающих в педагогические вузы, продолжается процесс феминизации школьного образования, что актуализирует обращение к гендерному подходу в подготовке будущих педагогов, формированию индивидуального стиля педагогической деятельности, способствующего раскрытию личностного и творческого потенциала субъектов образования.

Обращение к разработке проблемы формирования стиля педагогической деятельности будущих учителей на основе гендерного подхода обусловлено рядом обстоятельств.

Во-первых, государственный образовательный стандарт высшего профессионального образования нацелен на поиск новых путей решения проблемы повышения уровня профессиональной подготовки специалистов.

Во-вторых, основные и дополнительные специальности и специализации, установленные государственным стандартом, предполагают разработку механизма реализации процесса формирования индивидуального стиля деятельности в практике рабо-

ты высших учебных заведений. Это выдвигает особые требования к преподаванию психолого-педагогических дисциплин, составляющих основу личностного развития и целенаправленной подготовки молодого специалиста к будущей профессиональной педагогической деятельности (Ш.А.Амонашвили, В.И.Андреев, А.Г.Асмолов, Б.П.Битинас, В.И.Загвязинский, Н.В.Кузьмина, В.А.Сластенин, А.И.Щербаков).

В-третьих, в учебной и учебно-методической литературе почти не отражен гендерный аспект профессиональной подготовки специалистов в соответствии с их индивидуальными особенностями.

В-четвертых, недостаточным остается программно-методическое обеспечение формирования стиля профессиональной деятельности будущих педагогов, особенно вариативная составляющая профессиональной подготовки на основе гендерного подхода.

Профессиональная деятельность специалистов сферы «человек-человек» интенсивно изучается в последние десятилетия как в целом (Э.Ф.Зеер, Е.А.Климов, Л.К.Маркова, Е.Н.Шиянов и др.), так и в отдельных аспектах: гуманитарном (Г.И.Гайсина, Ю.В.Сенько, Л.Л.Рыбцова и др.), профессионально-педагогическом (А.М.Новиков, Г.М.Романцев, Е.В.Ткаченко, В.А.Федоров и др.), методологическом (А.С.Белкин, И.А.Зимняя, С.В.Кульневич, В.С.Леднев, В.А.Сластенин, Н.К.Чапаев и др.), коммуникативном (А.А.Бодалев, В.А.Кан-Калик, В.Я.Ляудис, А.В.Мудрик и др.), этическом (Е.Н.Богданов, Э.А.Гришин, Н.Е.Юшманова и др.).

Анализируя различные аспекты педагогической деятельности, мы констатируем, что формирование гендерно-ориентированного стиля профессиональной деятельности студентов педвузов пока не стало предметом специального исследования, хотя практика показывает: понять чувства другого человека, его возможности, способности может лишь специалист, который умеет устанавливать тесные контакты с людьми, организовать эффективное взаимодействие с ними с учетом индивидуальных особенностей, объективных условий деятельности и в соответствии с этим организовывать свою профессиональную деятельность. В то же время, отказ от учета гендерных особенностей субъектов образования нередко становится причиной конфликтов между учителем и учащимися, приводит к неудовлетворенности и разочарованию в собственной профессиональной деятельности. В связи с этим назрела необходимость в разрешении проявляющихся в процессе профессиональной подготовки студентов **противоречий:**

- *социально-педагогического* характера - между потребностью общества в педагоге высокого уровня подготовки в условиях отмены жесткой гендерной стратификации профессий и социальных ролей, обладающем сформированным стилем профессиональной деятельности, направленном на гуманизацию образовательной системы, и недостаточной ориентацией образовательного процесса на гендерный подход в подготовке будущих специалистов;

- *научно-педагогического* характера - между недостаточной разработанностью проблемы и необходимостью теоретического обоснования содержания и структуры гендерно-ориентированного стиля педагогической деятельности студентов, а также условий, обеспечивающих его формирование у будущих учителей;

- *научно-методического* характера - между необходимостью учитывать гендерные особенности субъектов образования и недостаточным содержательно-

методическом обеспечении процесса формирования гендерно-ориентированного стиля педагогической деятельности студентов.

Актуальность проблемы исследования обусловлена не только названными выше факторами, но и стремлением разрешить данные противоречия, лежащие в основе центральной для нашего исследования **проблемы** выявления условий успешного процесса формирования гендерно-ориентированного стиля профессиональной деятельности будущих педагогов, что нашло отражение **в теме** исследования: «**Формирование гендерно-ориентированного стиля педагогической деятельности студентов педвузов**».

Цель исследования заключается в теоретическом обосновании, разработке и проверке в опытно-поисковой работе модели формирования гендерно-ориентированного стиля педагогической деятельности студентов педвузов и комплекса педагогических условий ее успешной реализации.

Объект исследования – профессиональная педагогическая подготовка студентов педвуза.

Предмет исследования – процесс формирования гендерно-ориентированного стиля педагогической деятельности студентов педвузов.

Предварительный анализ научных исследований, педагогической практики подготовки будущих учителей позволили сформулировать **гипотезу исследования**, которая включает ряд предположений:

1. Решение проблемы исследования может быть осуществлено на основе личностно-деятельностного, личностно ориентированного подходов с учетом гендерных аспектов, которые обладают значительным теоретико-методологическим и педагогическим потенциалом для формирования гендерно-ориентированного стиля педагогической деятельности студентов и способствуют обновлению форм, методов и содержания данного процесса.

2. В соответствии с целями исследования, процесс формирования гендерно-ориентированного стиля педагогической деятельности студентов, возможно представить в виде структурно-функциональной модели, которая определяется взаимосвязью целевого, содержательного, функционального, организационного и оценочного блоков.

3. Эффективность реализации модели формирования гендерно-ориентированного стиля педагогической деятельности студентов педвузов будет зависеть от комплекса педагогических условий, который предполагает наполнение содержания психолого-педагогических дисциплин гендерной тематикой и изучением курса по выбору «Гендерно-ориентированный стиль педагогической деятельности»; формирование у студентов потребности в саморазвитии гендерно-ориентированного стиля педагогической деятельности на основе стимулирования их рефлексивной позиции; мониторинг уровня сформированности гендерно-ориентированного стиля педагогической деятельности студентов педвуза.

В соответствии с целью, объектом, предметом и гипотезой в исследовании решались следующие **задачи**:

1. Обосновать совокупность подходов, составляющих теоретико-методологическую основу формирования гендерно-ориентированного стиля педагогической деятельности студентов педвузов.

2. Раскрыть сущность понятия «гендерно-ориентированный стиль педагогической деятельности».

3. Разработать структурно-функциональную модель формирования гендерно-ориентированного стиля педагогической деятельности студентов педвузов.

4. Выявить, обосновать и экспериментально проверить комплекс педагогических условий, обеспечивающих эффективное формирование гендерно-ориентированного стиля педагогической деятельности студентов педвузов.

5. Разработать содержательно-методическое обеспечение процесса формирования гендерно-ориентированного стиля педагогической деятельности студентов педвузов.

Теоретико-методологической основой исследования являются: фундаментальные положения диалектико-материалистической теории познания и теории о всеобщей связи, взаимообусловленности и целостности явлений; теория развития личности (Л.С.Выготский, А.Н.Леонтьев, С.Л.Рубинштейн и др.), а также идеи об интегральных характеристиках личности (Б.Г.Ананьев, А.Г.Асмолов, Л.И.Божович, Л.П.Буева, А.Г.Ковалев, В.С.Мерлин, В.Н.Мясищев и др.); психолого-педагогические положения о механизмах самоорганизации, саморазвития и творческой самореализации личности (В.А.Андреев, Д.А.Белухин, А.Маслоу, К.Роджерс, Э.Эриксон и др.); исследования, посвященные различным аспектам проблемы профессиональной педагогической подготовки студентов (В.Л.Бенин, А.А.Вербицкий, З.М.Большакова, Э.Ф.Зеер, Е.В.Ткаченко, Н.Н.Тулькибаева и др.); современные достижения в области гендерной педагогики и психологии (И.С.Кон, Е.П.Ильин, И.С.Клецина, Л.Л.Рыбцова, Л.В.Штылева и др.).

Большое значение для нашей работы имели идеи организации образовательного процесса в высшей школе с позиций следующих подходов:

- системного (Б.С.Гершунский, Н.В.Кузьмина, Н.Д.Никандров, Н.К.Чапаев, Э.Г.Юдин и др.), который позволяет изучать проблему формирования индивидуального стиля деятельности будущих учителей на основе многообразия факторов и условий, способствующих развитию интереса к профессиональной деятельности как целостному процессу, представляющему собой комплекс взаимосвязанных элементов;

- лично-ориентированного (Д.А.Белухин, Л.И.Божович, И.С.Кон, А.Н.Леонтьев, В.Я.Ляудис, В.А.Петровский, В.А.Сластенин, Л.Ф.Спирин, А.И.Щербаков, И.С.Якиманская и др.), признающего индивидуальность и самооценку личности, ее развитие;

- лично-деятельностного (А.Г.Асмолов, Л.С.Выготский, А.В.Петровский, С.Л.Рубинштейн, Н.Ф.Талызина и др.), который обосновывает развитие личности, ее творческое преобразование и самосовершенствование через организацию ее деятельности;

- рефлексивного (Ю.Н.Кулюткин, В.А.Петровский, Н.Ю.Посталюк и др.), позволяющего сформировать рефлексивную позицию будущих учителей;

- технологического (В.П.Беспалько, М.В.Кларин, Г.К.Селевко, В.В.Юдин и др.). Использование данного подхода в нашем исследовании обусловлено необходимостью внедрения в педагогический процесс идей, адекватных современным представлениям о формировании гендерно-ориентированного стиля педагогической деятельности студентов педвузов; необходимости активизации учебно-познавательной деятельности, направленной на эффективную подготовку будущего специалиста.

Для успешной реализации поставленных задач и проверки выдвинутых положений гипотезы использовались различные *методы исследования*:

- теоретические методы: а) анализ нормативных документов использовался для обоснования актуальности проблемы и определения путей ее решения; б) теоретико-методологический анализ позволил сформулировать исходные позиции исследования; в) понятийно-терминологический анализ применялся для описания понятийного поля проблемы; г) системный анализ послужил основой целостного рассмотрения проблемы и способствовал разработке модели;

- эмпирические методы: а) анализ и обобщение эффективного опыта и практики подготовки будущих педагогов; б) констатирующий эксперимент по оценке сформированности гендерно-ориентированного стиля педагогической деятельности студентов; в) формирующий эксперимент по практической реализации разработанной модели и педагогических условий формирования гендерно-ориентированного стиля педагогической деятельности студентов; г) наблюдение, анкетирование, опрос, беседа, тестирование; д) методы математической статистики использовались для доказательства достоверности полученных результатов.

База и этапы исследования. Опытно-поисковая работа осуществлялась в естественных условиях образовательного процесса факультетов информатики, физического и филологического факультетов Челябинского государственного педагогического университета, отдельные направления апробировались в Миасском филиале Челябинского государственного педагогического университета, МОУ №№ 1, 15, 80, 121, 147, 153 г. Челябинска. Всего в исследовании приняло участие 225 человек, среди них студенты, учителя школ, преподаватели и представители администрации вуза, которые оказали помощь в организации и проведении исследования, выступили экспертами и консультантами в проведении опытно-поисковой работы.

Исследование осуществлялось в три этапа. На каждом этапе, в зависимости от решаемых задач и условий проведения работы, применялись соответствующие методы исследования.

На поисково-теоретическом этапе (2004-2005) изучалось состояние проблемы формирования гендерно-ориентированного стиля педагогической деятельности студентов педвузов, проводился теоретический анализ философской, психолого-педагогической и педагогической литературы, а также диссертационных исследований с целью определения методологических подходов к формированию гендерно-ориентированного стиля педагогической деятельности студентов педвузов; а также цели, объекта, предмета исследования, его задач и гипотезы.

На опытно-поисковом этапе (2005-2006) разрабатывалась и апробировалась модель формирования гендерно-ориентированного стиля педагогической деятельности студентов педвузов и педагогические условия ее реализации, определены критерии, уровни сформированности гендерно-ориентированного стиля педагогической деятельности студентов в ходе опытно-поисковой работы.

На итогово-обобщающем этапе (2006-2007) систематизировались результаты работы, проводился сравнительный анализ полученных данных, уточнялся теоретико-методологический аппарат исследования, формулировались выводы, осуществлялась математическая обработка полученных результатов, разрабатывались методические рекомендации для студентов и педагогов.

Научная новизна исследования:

1. Обоснованы теоретические подходы к формированию гендерно-ориентированного стиля педагогической деятельности студентов педвузов: лично-ориентированный с учетом гендерных аспектов, направленный на индивидуальность и самоценность личности, ее самореализацию, лично-деятельностный, обосновывающий развитие личности, ее творческое преобразование и самосовершенствование через организацию ее деятельности.

2. Разработана структурно-функциональная модель формирования гендерно-ориентированного стиля педагогической деятельности студентов педвузов на основе лично-ориентированного с учетом гендерных аспектов педагогической деятельности и лично-деятельностного подходов.

3. Теоретически обоснован и в ходе опытно-поисковой работы проверен комплекс педагогических условий, обеспечивающий эффективность формирования гендерно-ориентированного стиля педагогической деятельности студентов педвузов.

Теоретическая значимость работы состоит в том, что: а) уточнено и конкретизировано понятие «гендерно-ориентированный стиль педагогической деятельности студентов педвузов», которое рассматривается как устойчивая совокупность личностных и гендерных характеристик учителя, отражающая его активно-избирательное, инициативно-ответственное, преобразовательное поведение, обеспечивающее высокий уровень гендерной самореализации субъектов взаимодействия и результативность профессиональная педагогической деятельности; б) выявлена сущность процесса формирования гендерно-ориентированного стиля педагогической деятельности студентов педвузов.

Практическая значимость исследования состоит в том, что выводы и методические рекомендации по формированию гендерно-ориентированного стиля педагогической деятельности студентов педвузов служат совершенствованию профессиональной подготовки студентов педвузов. Разработан и внедрен курс по выбору «Гендерно-ориентированный стиль педагогической деятельности». Разработан оценочно-критериальный инструментальный мониторинга уровней сформированности гендерно-ориентированного стиля педагогической деятельности студентов педвузов. Опубликованы и внедрены научно-методические рекомендации для преподавателей и студентов, направленные на формирование гендерно-ориентированного стиля педагогической деятельности.

Материалы исследования могут быть использованы в практике работы высших учебных заведений и в системе повышения квалификации специалистов.

На защиту выносятся следующие положения:

1. Мы утверждаем, что гендерно-ориентированный стиль педагогической деятельности студентов педвузов является устойчивой совокупностью личностных и гендерных характеристик учителя, отражающей его активно-избирательное, инициативно-ответственное, преобразовательное поведение, обеспечивающей высокий уровень гендерной самореализации субъектов взаимодействия и результативность профессиональная педагогической деятельности.

2. Формирование гендерно-ориентированного стиля педагогической деятельности студентов педвузов на основе лично-ориентированного с учетом гендерных аспектов педагогической деятельности, лично-деятельностного подходов происходит в рамках специально разработанной структурно-функциональной модели, ко-

торая состоит из целевого, содержательного, функционального, организационного, оценочного блоков.

3. Эффективность функционирования модели формирования гендерно-ориентированного стиля педагогической деятельности студентов педвузов обеспечивается комплексом следующих педагогических условий:

- наполнение содержания психолого-педагогических дисциплин гендерной тематикой и изучение курса по выбору «Гендерно-ориентированный стиль педагогической деятельности»;
- формирование у студентов потребности в саморазвитии гендерно-ориентированного стиля педагогической деятельности на основе стимулирования их рефлексивной позиции;
- мониторинг уровня сформированности гендерно-ориентированного стиля педагогической деятельности студентов педвуза.

Обоснованность и достоверность полученных результатов обеспечивается современными достижениями философской, психологической и педагогической наук; применением совокупности методов, адекватных предмету и задачам исследования; репрезентативностью выборки обследованных студентов; повторяемостью результатов на разных этапах эксперимента и подтверждением гипотезы исследования; количественным и качественным анализом экспериментальных данных; внедрением результатов исследования в образовательную практику педвуза.

Апробация и внедрение результатов исследования осуществлялось посредством выступлений на международных научно-практических конференциях: «Актуальные проблемы формирования культуры и самореализации подрастающего поколения XXI века» (Челябинск, 2005), «Инновации общего и профессионального образования» (Челябинск, 2006), «Воспитание в начальной школе: проблемы и пути их решения» (Челябинск, 2007); выступлений на всероссийских научно-практических конференциях: «Профессиональная педагогическое образование в условиях модернизации» (Челябинск, 2004), «Психолого-педагогические исследования в системе образования» (Москва-Челябинск, 2005), «Профессиональная педагогические технологии в теории и практике обучения» (Екатеринбург, 2007); участия в научно-практических конференциях по проблемам образования и педагогики высшей школы Челябинского государственного педагогического университета (2004 - 2007).

Структура диссертации определяется задачами исследования, практической целесообразностью изложения материала и логикой раскрытия темы. Работа состоит из введения, двух глав, включающих шесть параграфов, заключения, библиографии.

ОСНОВНОЕ СОДЕРЖАНИЕ РАБОТЫ

Во *введении* обосновывается выбор темы исследования, ее актуальность, вскрываются основные противоречия и причины, их обусловившие; определяются цель, объект, предмет, гипотеза, задачи, теоретико-методологическая основа, этапы и методы исследования; формулируются положения, выносимые на защиту, а также определяется научная новизна, теоретическая и практическая значимость работы; приводятся сведения об апробации и внедрении результатов исследования.

В *первой главе* - «Теоретические предпосылки исследования проблемы формирования гендерно-ориентированного стиля педагогической деятельности студентов

педвузов» - дан анализ состояния и развития проблемы исследования; определены основополагающие понятия и методологические подходы современных ученых к изучаемому вопросу, сущность, состав и структура гендерно-ориентированного стиля педагогической деятельности; на основе личностно-деятельностного, личностно ориентированного подходов с учетом гендерных аспектов разработана структурно-функциональная модель формирования гендерно-ориентированного стиля педагогической деятельности студентов педвуза и определен комплекс педагогических условий, обеспечивающий эффективность ее функционирования.

В современных условиях модернизации высшего профессионального образования, гуманизации всех уровней образовательной системы актуализируется значение личностного начала в освоении профессий, что обусловило обращение к проблеме формирования индивидуального стиля педагогической деятельности, способствующего самореализации личности. Социокультурные тенденции современного профессионального образования актуализируют потребность в разработке гендерного аспекта в подготовке будущих педагогов, в том числе и в формировании индивидуального стиля педагогической деятельности.

Согласно проведенным исследованиям индивидуального стиля (Е.П.Ильин, Е.А.Климов, А.В.Либин, В.С.Мерлин, Н.С.Пряжников и др.), можно выделить его основные характеристики: определенное сочетание приемов и способов деятельности; психологическая обусловленность индивидуальными особенностями субъекта; изменяемость в зависимости от условий деятельности; связь с формированием и развитием определенных индивидуально-психологических особенностей субъекта.

Следовательно, понятие «индивидуальный стиль деятельности» характеризует взаимоотношение объективных требований деятельности и свойств личности. В зависимости от объективных требований деятельности одни и те же свойства личности выражаются в разных стилях.

В нашем исследовании проблема формирования индивидуального стиля педагогической деятельности изучается с позиций личностно-деятельностного (В.И.Андреев, Л.П.Буева, Л.С.Выготский, А.Н.Леонтьев, В.И.Слободчиков, Н.Ф.Талызина и др.) и личностно ориентированного подходов (Д.А.Белухин, Е.В.Бондаревская, Н.Н.Нечаев, И.С.Якиманская и др.), которые активно используются в отечественной педагогике для исследования стилевых особенностей деятельности индивида.

Положения личностно-деятельностного подхода применимы в полной мере и к индивидуальному стилю педагогической деятельности, так как при определении уровня его сформированности важно учитывать не только особенности личности, но и особенности деятельности. Сказанное позволяет сделать вывод о том, что, познавая педагогическую реальность с помощью знаний, умений и навыков как индивидуально усвоенных элементов общественного опыта, педагог одновременно создает новые формы и способы деятельности. Опыт, полученный в индивидуальной деятельности, перерабатывается, обобщается в групповой деятельности и приобретает новую форму, обретает личностный смысл. Основные положения и принципы личностно-деятельностного подхода определили направления анализа индивидуального стиля деятельности будущего педагога как фактора его профессионального становления, использовались в моделировании образовательного процесса профессиональной подготовки студентов.

Личностно ориентированный подход предполагает помощь студенту в осознании себя как личности, выявлении, раскрытии собственных возможностей, становлении самосознания, в осуществлении личностно-значимых и общественно приемлемых функций самоопределения, самореализации индивидуальных особенностей, самоутверждении, самооценности. Основными принципами личностно ориентированного подхода являются: принцип самоактуализации, принцип индивидуальности, принцип субъектности, принцип выбора, принцип творчества и успеха, принцип доверия и поддержки.

Анализ теоретических исследований (Д.А.Белухин, Е.А.Климов, В.С.Мерлин и др.) и опыта педагогической деятельности (Н.Б.Гафизова, К.Д.Радына, И.С.Клецина, И.С.Кон, Г.А.Наследова, Е.Н.Тихомирова и др.) показывает насколько важны гендерные различия в содержании понятия «стиль педагогической деятельности», а также его формирование у студентов педвузов. Такие социальные и психологические явления, как феминизация системы образования, тенденция к маскулинизации женщин, рост числа неполных семей, затруднения мужчин в проявлении личностного потенциала в педагогической профессии, ролевой конфликт между гендерной и социальной ролью, актуализировали потребность в анализе полоролевых различий в стилях педагогической деятельности. Гендерная проблематика в образовании возникла как следствие утверждения гуманистической парадигмы в педагогике, осознания важности сохранения интеллектуального потенциала общества и понимания роли личностных аспектов в развитии способностей.

В нашем исследовании мы рассматриваем проблему формирования гендерно-ориентированного стиля педагогической деятельности, который определяем как устойчивую совокупность личностных и гендерных характеристик учителя, отражающую его активно-избирательное, инициативно-ответственное, преобразовательное поведение, обеспечивающее высокий уровень гендерной самореализации субъектов взаимодействия и результативность профессиональная педагогической деятельности.

Соответственно, гендерно-ориентированный стиль педагогической деятельности мы рассматриваем как результат взаимовлияния личности и педагогической деятельности с позиций личностно-деятельностного, личностно ориентированного подходов с учетом гендерных аспектов.

При формировании стиля мы учитывали: психологические и педагогические детерминанты стиля; ориентацию на групповой и личный успех в педагогической деятельности; индивидуальные и гендерные особенности будущих педагогов; сущность педагогической деятельности в зависимости от объекта, предмета, субъектов деятельности и др.

Проведенный анализ показал, что в исследовании стиль выступает как многогранное явление, включающее мотивационно-ценностный, когнитивный и креативно-деятельностный компоненты, которые формируются с позиций личностно-деятельностного и личностно ориентированного подхода, с акцентом на гендерных различиях субъектов педагогической деятельности.

Таким образом, гендерно-ориентированный стиль профессиональной деятельности формируется в процессе деятельности извне, организуемой профессиональным образовательным учреждением, и систематической целенаправленной работой самой личности в соответствии с ее гендером по овладению профессией; следовательно, он может быть предметом формирования и самоформирования.

Одна из основных задач нашего исследования состоит в проектировании модели формирования гендерно-ориентированного стиля педагогической деятельности студентов педвуза на основе личностно ориентированного подхода с учетом гендерных аспектов.

Развитие системы педагогического образования в направлении диверсификации, многоуровневости, вариативности стимулирует поиск таких ее моделей, которые позволят студентам реализовать в процессе обучения личностный потенциал, активизируют механизмы эффективного овладения профессией, осмысления себя в ней. Получая образование на основе гендерных аспектов в рамках личностно ориентированного подхода, будущие учителя могут выработать гендерно - дифференцированные навыки и представления о себе, которые помогут им сформировать индивидуальный стиль педагогической деятельности.

В педагогике накоплен значительный опыт применения моделей для изучения педагогических явлений и для совершенствования образовательного процесса (Ю.А.Конаржевский, Н.В.Кузьмина, В.В.Краевский, В.А.Штофф и др.).

Для педагогического моделирования, согласно мнению Л.Н.Дахина, характерны следующие исследовательские процедуры: 1) выбор методологических оснований для моделирования, качественное описание предмета исследования; 2) постановка задач моделирования; 3) конструирование модели с уточнением зависимости между основными элементами исследуемого объекта, определение параметров объекта и критериев оценки изменений этих параметров, выбор методик измерения; 4) исследование валидности модели в решении поставленных задач; 5) применение модели в педагогическом эксперименте; 6) содержательная интерпретация результатов моделирования.

Опираясь на научные труды по проблемам формирования индивидуального стиля педагогической деятельности будущих педагогов, в соответствии с современными запросами общества, отраженными в Государственном образовательном стандарте, на основе личностно-деятельностного, личностно-ориентированного подходов с учетом гендерных аспектов мы разработали структурно-функциональную модель формирования гендерно-ориентированного стиля педагогической деятельности студентов педвуза (рис. 1).

Структурно-функциональная модель формирования гендерно-ориентированного стиля деятельности будущих педагогов при таком подходе представляет собой единство подсистем, «блоков», включающих в себя описание свойств и характеристик личности, обусловленных профессиональной педагогической деятельностью, потребностями личности в самореализации и гендерной идентификации. В соответствии с определенными нами структурными элементами гендерно-ориентированного стиля педагогической деятельности в модель его формирования мы включаем пять блоков: целеполагания, содержательный, функциональный, организационный, оценочный.

Блок *целеполагания* включает в себя определение цели и конкретных задач формирования гендерно-ориентированного стиля педагогической деятельности студентов педвуза и является системообразующим в нашей модели.

В соответствии с задачами мы определили *содержательный блок* модели, в основе которого лежит формирование гендерно-ориентированного стиля педагогической деятельности студентов педвуза, который отражает сложное, динамично

развивающееся качество личности будущего педагога, проявляется насубъективным уровне деятельности как система и интегрирует в себе три взаимосвязанных компонента: мотивационно-ценностный, когнитивный, креативно - деятельностный.

Соответственно, содержательный блок включает в себя *мотивационно-ценностную составляющую*, которая способствует осознанию гендерных особенностей субъектов педагогического взаимодействия и осуществлению собственной педагогической деятельности с гендерных позиций; *когнитивную составляющую*, включающую знания понятий гендерной педагогики, особенностей гендерно-ориентированного стиля педагогической деятельности и *креативно-деятельностную составляющую* превращающую полученные знания в реальное воплощение стиля в творческой педагогической деятельности.

Взаимосвязь между выделенными нами компонентами формирования гендерно-ориентированного стиля педагогической деятельности студентов представлена в *функциональном блоке*, который отражает направленность на достижение поставленной цели и интеграцию функций отдельно взятых компонентов, что позволяет реализовать функции всей модели. Мы разграничиваем ценностные и технологические функции формирования гендерно-ориентированного стиля педагогической деятельности.

Ценностные функции формирования гендерно-ориентированного стиля педагогической деятельности:

- идентификационная обеспечивает осознание своих гендерных особенностей, гендерной роли и организует педагогическую деятельность в соответствии с потребностями личности в самореализации и оптимизации субъект-субъектного взаимодействия;

- коммуникативная заключается в овладении гендерными особенностями восприятия и передачи информации, интеракции, социальной перцепции, умения строить отношения с учащимися, родителями и коллегами обоих полов - психотерапевтическая способствует конструктивному разрешению межролевых и внутриролевых конфликтов, придает уверенность в себе.

Технологические функции формирования гендерно-ориентированного стиля педагогической деятельности:

- адаптационная функция помогает индивиду быстро войти в конкретную социальную среду, привлечь к себе внимание, установить доброжелательные отношения с учащимися;

- когнитивная функция направлена на формирование достаточного уровня профессиональной компетентности в соответствии с когнитивным стилем студента;

- функция самопрезентации позволяет удачно выбрать модель поведения в зависимости от педагогической ситуации и исполнения различных социальных ролей, комфортно чувствовать себя в общении с людьми разного социального положения и профессионального статуса, не сковывая себя «комплексом» собственного возраста, пола, профессии.

Значимость охарактеризованных выше функций гендерно-ориентированного стиля профессиональной деятельности будущего учителя позволяет рассматривать его формирование в вузе приоритетной целью педагогического образования, критерием



Рис.1. Структурно-функциональная модель формирования гендерно-ориентированного стиля деятельности студентов педвуза

оценки его качества, фактором становления педагогического мастерства и повышения удовлетворенности профессиональным бытием, условием успешной самореализации субъектов в совместной образовательной деятельности.

Организационный блок формирования гендерно-ориентированного стиля педагогической деятельности студентов педвуза представляет собой как интеграцию содержания учебного материала различных наук с учетом гендерной специфики педагогической деятельности, так и интеграцию форм различных видов образовательной деятельности, направленных на формирование у студентов установки на саморазвитие гендерно-ориентированного стиля педагогической деятельности в учебных, внеучебных формах организации образовательного процесса; в применении дискуссионных, игровых, проектировочных, тренинговых педагогических технологий.

При разработке модели формирования гендерно-ориентированного стиля деятельности будущих педагогов мы выделили критерии и уровни его сформированности, которые представляют собой *оценочный блок* модели.

Разработка критериев гендерно-ориентированного стиля деятельности проводилась на основе анализа практики и научных исследований. В качестве критериев оценки уровня сформированности гендерно-ориентированного стиля педагогической деятельности студентов определены эмпирически проверяемые критерии: профессиональная гендерная компетентность (знание педагогики и психологии; знание гендерных особенностей субъектов образования, умение управлять образовательным процессом и ученическим коллективом в соответствии со своей гендерной ролью, опыт реализации собственного гендерного стиля); осознание гендерной направленности педагогической деятельности (осознание ценности гендерных особенностей каждого субъекта образовательного процесса, осознание ценности профессии и потребность в ней; ориентированность на профессиональную и личностную самореализацию); гендерно-обусловленная профессионально-творческая активность (развитость коммуникативных и организаторских способностей; положительный эмоциональный настрой в процессе профессиональной педагогической деятельности; рефлексивные способности; эмпатия; толерантность; навыки саморегуляции).

На основе данных критериев и показателей мы выделяем следующие уровни сформированности гендерно-ориентированного стиля деятельности: низкий уровень - интуитивный; средний уровень - эвристический; высокий уровень - креативный.

Основным результатом, отражающим эффективность функционирования модели, является позитивная динамика уровня сформированности гендерно-ориентированного стиля педагогической деятельности студентов.

Известно, что любая модель может успешно функционировать и развиваться при соблюдении определенных педагогических условий, поэтому был разработан комплекс педагогических условий.

Первое педагогическое условие предполагает наполнение содержания психолого-педагогических дисциплин гендерной тематикой и изучение курса по выбору «Гендерно-ориентированный стиль педагогической деятельности» - способствует формированию гендерно-ориентированного стиля педагогической деятельности студентов, так как определяет основные направления подготовки студентов к будущей профессиональной деятельности с позиций гендерных особенностей профессиональной самореализации, актуализирует познавательные потребности студентов в процессе профессиональной

подготовки, стимулирует интерес к гендерным аспектам профессионально - педагогической деятельности.

Второе педагогическое условие - формирование у студентов потребности в саморазвитии гендерно-ориентированного стиля педагогической деятельности путем стимулирования их рефлексивной позиции - способствует профессиональному росту и самосовершенствованию личности будущего учителя, предполагает достаточную зрелость субъекта, помогает осознать собственные индивидуальные гендерные особенности и адекватно воспринимать окружающую действительность.

Третьим условием является мониторинг уровня сформированности гендерно-ориентированного стиля педагогической деятельности студентов педвуза, что способствует формированию установки на саморазвитие профессионального стиля, а это важнейший методический механизм их профессионального самосовершенствования.

Таким образом, в первой главе диссертационного исследования рассмотрены теоретические основы формирования гендерно-ориентированного стиля педагогической деятельности, разработана модель, выявлены и теоретически обоснованы педагогические условия ее успешного функционирования.

Во *второй* главе - «Опытно-поисковая работа по формированию гендерно-ориентированного стиля педагогической деятельности студентов педвуза» - определены цели и задачи констатирующего и формирующего этапов опытнo-поисковой работы; представлен процесс реализации модели формирования гендерно-ориентированного стиля педагогической деятельности студентов и педагогических условий ее успешного функционирования; проанализированы результаты опытнo-поисковой работы.

Цели опытнo-поисковой работы: 1) проверка эффективности модели формирования гендерно-ориентированного стиля педагогической деятельности студентов педвуза; 2) проверка достаточности комплекса педагогических условий, направленного на формирование гендерно-ориентированного стиля педагогической деятельности студентов педвуза.

На основании поставленных целей были определены следующие задачи: определить начальный уровень представлений о гендерно-ориентированном стиле педагогической деятельности педагогов и студентов; разработать диагностическую программу и определить оценочно-критериальный инструментарий определения уровня сформированности гендерно-ориентированного стиля педагогической деятельности студентов; определить эффективность модели формирования гендерно-ориентированного стиля педагогической деятельности будущих педагогов и комплекса педагогических условий ее реализации.

На констатирующем этапе опытнo-поисковой работы были проанализированы государственные стандарты, учебные планы и учебные программы: оценено представление студентов и учителей о гендерно-ориентированном стиле педагогической деятельности; разработаны критерии и уровни его сформированности; а также определен первоначальный уровень сформированности гендерно-ориентированного стиля педагогической деятельности студентов педвуза на основе математико-статистического анализа.

Результаты констатирующего этапа опытнo-поисковой работы по изучению уровней развития компонентов гендерно-ориентированного стиля педагогической деятельности будущих педагогов в контрольной и экспериментальных группах свидетель-

ствуют о преобладании интуитивного (50-52% испытуемых) и эвристического уровней (44-46% студентов) гендерно-ориентированного стиля педагогической деятельности будущих педагогов и недостаточном развитии креативного уровня (до 4%). Данные факты подтвердили необходимость формирования гендерно-ориентированного стиля педагогической деятельности студентов.

Формирующий этап опытно-поисковой работы заключался в апробировании модели формирования гендерно-ориентированного стиля педагогической деятельности студентов и комплекса педагогических условий. Для проведения этой работы нами были сформированы три опытных группы студентов. Опытно-поисковая работа в них характеризовалась ориентацией на различные педагогические условия. Так в группе ЭГ-1, частично реализовывалось первое педагогическое условие (наполнение гендерной проблематикой психолого-педагогических дисциплин) и третье педагогическое условие о мониторинг уровня сформированности гендерно-ориентированного стиля педагогической деятельности; в ЭГ-2 реализовывался комплекс педагогических условий, в ЭГ образовательный процесс осуществлялся традиционно, без обеспечения необходимых педагогических условий.

Первое педагогическое условие проверялось в двух направлениях: внесение изменений в содержание психолого-педагогических дисциплин, наиболее близких к формированию гендерно-ориентированного стиля, и выделение такой работы в курс по выбору.

Основную роль в организации гендерно-ориентированной подготовки студентов мы отвели курсу по выбору «Гендерно-ориентированный стиль педагогической деятельности студентов», в рамках которого можно успешно решить данную проблему. Цель курса – формирование у будущих учителей гендерно-ориентированного стиля педагогической деятельности; развитие у них качеств (уверенность в себе, умение устанавливать эмоциональный контакт с учениками и коллегами, эмпатия и др.), способствующих профессиональному успеху и психическому здоровью. Основные задачи курса по выбору: 1) рассмотреть теоретические основы гендерно-ориентированного стиля педагогической деятельности; 2) сформировать у студентов умения, установку и потребность в саморазвитии гендерно-ориентированного стиля педагогической деятельности; 3) приобщить студентов к гендерно-ориентированному взаимодействию с учащимися.

Условиями успешной реализации данной программы являются: а) активное участие студентов в семинарах и практических занятиях; б) усвоение содержания курса; в) оформление и защита авторского проекта саморазвития гендерно-ориентированного стиля педагогической деятельности. Эти условия определили методы и приемы изучения содержания данного курса. Используемые методы мы подразделили на три группы: когнитивные методы, методы эмоционального стимулирования, диагностические методы. Практическая реализация данных методов осуществляется в следующих приемах: рефлексивных, эмпатии, тренинговых, голографических.

Наиболее приемлемыми формами изучения теоретического раздела программы, как показала опытно-поисковая работа, были традиционные и проблемные лекции, семинары, консультации, собеседования по наиболее сложным и требующим углубленного изучения темам программы, игры, тренинги. На самостоятельную работу студентов было вынесено изучение отдельных тем курса, подготовка к семинарам и практическим занятиям, творческие задания, оформление проектов по выбранной студентом теме.

Осмысление проблем, связанных с интеграцией гендерной проблематики в систему высшего образования, побуждает студентов к осознанному выбору адекватных путей, стратегических подходов и тактических приемов, которые способствуют формированию гендерно-ориентированного стиля педагогической деятельности.

При реализации второго педагогического условия акцент делался на организации самостоятельной познавательной деятельности, самодиагностики и самокоррекции выявленных проблем будущих педагогов. Мы определили механизмы, стимулирующие выход студентов в рефлексивную позицию и их стремление к личностным достижениям.

Студенты выполняли творческие задания («Анализ таблиц Г.Гейманса», «Фрейдизм и феминизм: конфронтация и сотрудничество», «Гендерные стереотипы труда учителя», «Гендерные особенности игровой деятельности детей», «Вербальное и невербальное поведение учителей-мужчин и женщин на уроках» и др.), проводили гендерный анализ урока, участвовали в диспутах и дискуссиях («Кто формирует и поддерживает гендерные стереотипы», «Раздельное обучение: за и против»), «Причины половой сегрегации в детстве», «Учитель – женская профессия?», обсуждениях фильмов гендерной тематики.

Необходимо, чтобы каждый студент самостоятельно или с помощью преподавателя прошел, пережил, осмыслил все этапы познания в специально организованных условиях, сам получил знания и сформировал необходимые навыки. Наиболее интересным для студентов, результативным и популярным методом является социально-психологический тренинг, направленный на развитие профессиональных умений, личностных качеств, повышение социально-психологической стрессоустойчивости, разрешение межличностных и групповых конфликтов, принятие решения в условиях мотивационного конфликта.

При реализации второго педагогического условия акцент делался на самокоррекцию выявленных проблем будущих педагогов. Учитывая данные направления, мы определили технику инициирования личностных достижений. Студенты получали удовлетворение от проделанной работы, что, несомненно, способствовало достижению успеха и формированию установки на саморазвитие. Помощь друг другу, сотрудничество в решении проблем, сопереживание успеха и неудачи создавали благоприятный психологический микроклимат в группе. В свою очередь, это способствовало оптимальной реализации индивидуальных возможностей каждого студента, увеличению объема усваиваемого материала и скорости его усвоения; студенты преодолевали психологический барьер «страха», и их эмоциональное самовыражение становилось открытым и свободным, а реакции на ситуацию – более корректными.

В ходе опытно-поисковой работы были отмечены положительные изменения и в развитии рефлексивных умений студентов: их самооценка стала более адекватной, а уровень притязаний – более соответствующим способностям и возможностям. Для того чтобы сформировать основные механизмы функциональных блоков процесса саморазвития, мы проводили специальную работу по развитию у студентов рефлексивных умений.

Определяя механизмы формирования рефлексивных умений у будущих учителей, мы опирались на исследования В.Г.Богина, В.А.Метаевой, Н.Я.Сайгушева и др. В частности, использовался алгоритм выхода студентов в рефлексивную позицию, предложенный В.Г.Богиним. Опытно-поисковая работа показала, что обучение студентов

выходу в рефлексивную позицию делает учение более комфортным: они перестают бояться негативной оценки, приобретают уверенность в себе, растет их познавательная активность и самостоятельность; студенты получают больше удовольствия от занятий, меняется характер взаимоотношений между ними, возрастает сплоченность, при этом само- и взаимоуважение растет одновременно с критичностью, способностью адекватно оценивать свои и чужие возможности; студенты приобретают важнейшие профессиональные умения - самоуправление своим эмоциональным состоянием, эмоциональный настрой на другого. В свою очередь, позиция студента как активного субъекта деятельности вырабатывала потребность в самоактуализации, достигнутый успех стимулировал активность и самостоятельность студента, а самостоятельность, приводящая к успеху, стимулировала потребность в саморазвитии.

В процессе реализации третьего педагогического условия студенты научились соотносить уровень собственных возможностей с достигнутыми результатами, совершенствуя себя в процессе «внутренней соревновательности с самим собой». При этом они анализируют и исследуют собственную деятельность, продвигаются по пути самовоспитания и самообразования, разрабатывая авторские проекты саморазвития гендерно-ориентированного стиля педагогической деятельности.

Большая роль в формировании гендерно-ориентированного стиля педагогической деятельности студентов принадлежит педагогической практике: студенты учатся соотносить цели и задачи педагогической деятельности с собственными индивидуальными особенностями и возможностями, а также индивидуальными особенностями и возможностями школьников разного пола и возраста; анализировать соотношение составляющих педагогической деятельности; осознавать свои эмоциональные состояния, возникающие в процессе деятельности; оценивать уровни сформированности некоторых профессионально значимых качеств, актуализировавшихся в процессе практической деятельности и выполнения комплекса заданий в русле гендерного подхода.

На заключительном этапе опытно-поисковой работы была проанализирована динамика распределения по уровням сформированности гендерно-ориентированного стиля педагогической деятельности студентов (таблица; рис.2)

Распределение студентов по уровням сформированности гендерно-ориентированного стиля педагогической деятельности

Группа	Этап ОПР	Уровни сформированности					
		интуитивный		эвристический		креативный	
		1		2		3	
		Кол-во	%	Кол-во	%	Кол-во	%
ЭГ-1	начало	12	48,00	12	48,00	1	4,00
	конец	7	28,00	14	56,00	4	16,00
ЭГ-2	начало	13	50,00	12	46,15	1	3,85
	конец	5	19,20	13	50,00	8	30,77
ЭГ	начало	12	50,00	11	45,83	1	4,17
	конец	10	41,67	12	50,00	2	8,33

Сопоставляя результаты, полученные нами в ЭГ, ЭГ-1 и ЭГ-2, можно сделать следующие выводы. Разница в результатах опытных групп убедительно свидетельствует о том, что формирование гендерно-ориентированного стиля педагогической деятельности студентов идет успешней при реализации его модели и комплекса педагогических условий ее реализации.

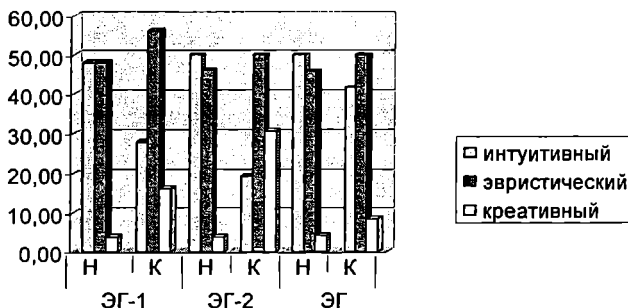


Рис.2. Динамика сформированности гендерно-ориентированного стиля педагогической деятельности студентов

Эффективность опытно-поисковой работы мы проверяли при помощи χ^2 - критерия К.Пирсона, который доказывает, что изменения уровня сформированности гендерно-ориентированного стиля педагогической деятельности студентов группы ЭГ-2 значимы ($\chi^2_{\text{факт.}}=9,02 > \chi^2_{\text{табл.}}=3,84$), что свидетельствует об эффективности апробированного комплекса педагогических условий. Следовательно, мы можем заключить, что изменения в уровнях сформированности гендерно-ориентированного стиля педагогической деятельности студентов опытных групп не вызваны случайными причинами, а являются следствием реализации модели формирования гендерно-ориентированного стиля педагогической деятельности в вузе и комплекса определенных нами педагогических условий. Это подтверждает нашу гипотезу и доказывает достоверность результатов.

В *заключении* изложены результаты диссертационного исследования и сделаны основные выводы:

1. Актуальность исследования обусловлена преобразованиями в социальных структурах системы основного и профессионального образования, предъявляющих повышенные требования к формированию новых моделей социального поведения, конструированию персональной системы ценностей и идентификационных структур личности, а также недостаточной теоретической и практической разработанностью проблемы, отсутствием целенаправленного формирования гендерно-ориентированного стиля педагогической деятельности.

2. Теоретико-методологическую основу формирования гендерно-ориентированного стиля педагогической деятельности студентов составляют личностно-деятельностный, личностно ориентированный подходы с учетом гендерной специфики педагогической деятельности.

Личностно-деятельностный подход определяет содержание деятельности студентов в процессе формирования индивидуального стиля педагогической дея-

тельности, обеспечивает формирование системы саморегуляции, функционирующей на основе лично-деятельностной рефлексии, профессионально-личностной позиции. Личностно ориентированный подход позволяет учитывать индивидуальные особенности студентов как активных и самостоятельных субъектов профессиональной подготовки. Внимание к гендерным аспектам педагогической деятельности способствует целенаправленной активизации индивидуальных различий и гендерной идентичности.

3. Обоснована и представлена структурно-функциональная модель формирования гендерно-ориентированного стиля педагогической деятельности студентов на основе гендерного подхода, которая реализует идентификационную, адаптационную, коммуникативную, когнитивную, психотерапевтическую функции, функцию самопрезентации и представляет единство блоков целеполагания, содержания, функционального, организационного, оценочного.

Конечным результатом реализации модели формирования гендерно-ориентированного стиля педагогической деятельности студентов педвузов является сформированность гендерно-ориентированного стиля педагогической деятельности студентов, который мы определяем как устойчивую совокупность личностных и гендерных характеристик учителя, отражающую его активно-избирательное, инициативно-ответственное, преобразовательное поведение, обеспечивающее высокий уровень гендерной самореализации субъектов взаимодействия и результативность профессиональная педагогической деятельности.

4. Выявленный, обоснованный и проверенный в опытно-поисковой работе комплекс педагогических условий реализации модели формирования гендерно-ориентированного стиля педагогической деятельности студентов: наполнение содержания психолого-педагогических дисциплин гендерной тематикой и изучение курса по выбору «Гендерно-ориентированный стиль педагогической деятельности»; формирование у студентов установки на саморазвитие гендерно-ориентированного стиля педагогической деятельности путем стимулирования их рефлексивной позиции; погружение будущего учителя в процесс непрерывного мониторинга уровней сформированности гендерно-ориентированного стиля педагогической деятельности - обеспечивает успешность реализации модели, является необходимым и достаточным, что доказано в ходе опытно-поисковой работы.

5. Разработано и апробировано научно-методическое обеспечение процесса формирования гендерно-ориентированного стиля педагогической деятельности будущих педагогов (методические материалы, диагностическая программа, оценочно-критериальный инструментарий).

6. Организованная в рамках диссертационного исследования опытно-поисковая работа доказала существенное повышение уровня сформированности гендерно-ориентированного стиля педагогической деятельности студентов в опытных группах. Самые высокие результаты достигнуты в группе, где процесс формирования гендерно-ориентированного стиля педагогической деятельности строился на основе разработанной модели и с использованием комплекса педагогических условий, что подтверждает достоверность выдвинутой нами научной гипотезы.

Определяя перспективу исследования, мы считаем приоритетными следующие направления: разработка программ индивидуального саморазвития гендерно-ориентированного стиля педагогической деятельности, альтернативных диагности-

ческих методик и пакета диагностических программ для отслеживания уровня сформированности гендерно-ориентированного стиля педагогической деятельности будущих педагогов.

Содержание диссертации и полученные результаты отражены в следующих публикациях:

Статьи в изданиях, рекомендованных ВАК РФ для публикации основных результатов диссертационных исследований

1. *Ворожейкина А.В.* Педагогические условия формирования гендерно-ориентированного стиля педагогической деятельности студентов педвузов // Образование и наука. Изв. Урал. отд. Рос. Акад. образования. Прил. №4(8). Екатеринбург, 2007. С. 99 - 107.

2. *Ворожейкина А.В.* Формирование гендерно-ориентированного стиля педагогической деятельности студентов педвузов // Вестн. Челяб. гос. пед. ун-та. Челябинск, 2007. № 2. С. 62 - 70.

Статьи и тезисы докладов и выступлений на научно-практических конференциях

3. *Ворожейкина А.В.* Гендерный подход в развитии коммуникативных навыков подростков в условиях учреждения дополнительного образования. / Психология в эпоху перемен: материалы межвузовской научной студенческой конференции, 7 апреля 2004г. - Челябинск, 2004. С. 30 - 32.

4. *Ворожейкина А.В.* Понятие индивидуального стиля деятельности педагога // Методология и методика формирования научных понятий у учащихся школ и студентов вузов: международная научно-практ. конф. Челябинск, 2005. Ч.2. С. 105 - 111.

5. *Ворожейкина А.В.* К проблеме формирования индивидуального стиля профессиональной деятельности будущего учителя // Теория и практика формирования культуры детей и подростков: Вест.Ин-та культуры детства / ЧГАКИ. Челябинск, 2005. Вып. 4. С. 25 - 28.

6. *Ворожейкина А.В.* Гендерные особенности индивидуального стиля деятельности педагога. / Актуальные проблемы формирования культуры и самореализации подрастающего поколения XXI века: материалы междунар.науч.-практ.конф. 24-26 октября 2005 г. Челябинск: / ЧГАКИ, 2005. Ч.2. С. 20 - 23.

7. *Ворожейкина А.В.* Возможности психологических дисциплин в формировании индивидуального стиля деятельности будущих педагогов // Методика вузовского преподавания: материалы 7-й межвуз. науч.- практ. конф. 28 февраля - 1 марта 2006г. – Челябинск, 2006. Ч.1. С. 93 - 95.

8. *Ворожейкина А.В.* Теоретический анализ современных концепций формирования индивидуального стиля педагогической деятельности/ Теория и практика педагогики и психологии профессионального и общего образования: Вестник ЧГАКИ. Челябинск, 2006. Вып. 21. № 2. С. 54 - 67.

9. *Ворожейкина А.В.* Методологические подходы к формированию гендерно-ориентированного стиля педагогической деятельности // Инновации общего и профессионального образования: материалы междунар. научн.-практ. конф. Челябинск, 2006. С. 24 - 29.

10. *Ворожейкина А.В.* Гендерный подход в практике современной школы // Воспитание в начальной школе: проблемы и пути их решения: материалы междунар.науч.-практ.конф. 27 - 28 февраля 2007г. Челябинск, 2007. С. 54 -57.

11. *Ворожейкина А.В.* Гендерные аспекты труда учителя // Культура и искусство - узы дружбы и братства. – Душанбе: «Эход», 2007. С. 198 - 202.

12. *Ворожейкина А.В.* Гендерный подход в современном образовании // Пед. науки. М., 2007. №2. С. 43 - 51.

13. *Ворожейкина А.В.* Саморазвитие индивидуального стиля деятельности. //Профессиональная педагогические технологии в теории и практике обучения: сб.научн.-метод. материалов / под ред. Н.Е. Эргановой. Екатеринбург, 2007. С. 313 - 316.

Учебные и методические пособия и программы

14. Гендерно-ориентированный стиль педагогической деятельности студента педвуза: научн.-метод. пособие /Авт.- сост. *Ворожейкина А.В.*; Челябинск: Изд-во ГОУ ВПО «ЧГПУ», 2007. 87 с.

15. Гендерно-ориентированный стиль педагогической деятельности: пособие к спецкурсу /Сост. *Ворожейкина А.В.*; Челябинск: Изд-во ГОУ ВПО «ЧГПУ», 2007. 52 с.

ВОРОЖЕЙКИНА А.В.

ФОРМИРОВАНИЕ ГЕНДЕРНО-ОРИЕНТИРОВАННОГО СТИЛЯ ПЕДАГОГИЧЕСКОЙ ДЕЯТЕЛЬНОСТИ СТУДЕНТОВ ПЕДВУЗОВ

Автореферат диссертации

на соискание степени кандидата педагогических наук

Подписано в печать 17.05.2007 г. Формат 60х90/16. Бумага офсетная. Гарнитура «Таймс». Усл. печ. л. 1,5. Тираж 120 экз. Заказ № 217. Цена свободная.

Отпечатано в типографии Уральского государственного университета физической культуры. 454091, Челябинск, ул. Российская, 258.