

Подводя итог, можно сказать, что процесс подготовки теплотехников в энергетическом техникуме представляет собой многогранный, взаимосвязанный комплекс, основными звеньями которого являются преподаватели и обучающихся. И от правильности подбора форм, методов обучения, способ передачи и усвоения информации зависит не только уровень профессиональной подготовки студентов, но и сформированность их как личности.

Мешкова И.В.

г. Нижний Тагил

ДИАГНОСТИКА ОПТИМАЛЬНОЙ ПРОФЕССИОНАЛЬНОЙ МОТИВАЦИИ СТУДЕНТОВ

В соответствии с приказом Министерства образования РФ в образовательных учреждениях создаются службы практической психологии с целью развития и совершенствования психологической помощи участникам образовательного процесса. Такое явление оказалось очень своевременным и соответствующим новому качественному изменению содержания образования, связанному с его гуманизацией, демократизацией, ориентацией на личностный подход к обучающимся.

Одним из направлений деятельности психологической службы колледжа является психологическая диагностика, направленная на углубленное психолого-педагогическое изучение студентов на протяжении всего периода обучения, определение индивидуальных особенностей и склонностей личности, ее потенциальных возможностей в процессе обучения и воспитания, в профессиональном становлении, а также выявлении причин и механизмов нарушений в обучении, развитии, социальной адаптации.

Перед психологической службой нашего колледжа стоит задача осуществления мониторинга профессионального становления личности специалиста. В рамках разработанной программы проводится диагностика общих и специальных способностей студентов, оптимального уровня их учебно – познавательной и профессиональной мотивации.

Долгое время выбор профессии рассматривался как поиск соответствия между требованиями профессии и индивидуальными способностями личности. В более общем виде можно сравнить профиль «идеального специалиста» и «реальный профиль» личности по двум подмножеством показателей – способностям (через них выражается тре-

бование профессии человека) и мотивационным чертам, или интересам (через них выражаются требования человека к профессии). Эти профили схематично изображены на рис. 1.

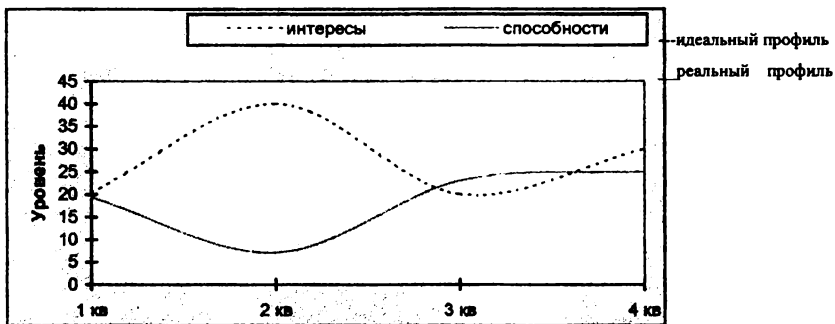


Рис. 1. Схема сравнения профилей идеального и реального исполнителя профессиональной деятельности

Соответствие по одному из этих подмножеств может нередко сочетаться с отсутствием соответствия под другому подмножеству. Такую схему можно построить по результатам диагностики для каждого студента индивидуально и рассматривать ее в качестве рабочей на период обучения студента, в колледже проводя диагностику сразу после поступления и на выпускном курсе с целью определения устойчивых тенденций изменения в уровне способностей и мотивации за время обучения в колледже.

При подборе методов диагностики обязательно нужно учитывать тот факт, что мир профессий чрезвычайно динамичен, изменчив, столь же быстро и непрерывно меняются требования, предъявляемые им к человеку. Функции, задачи профессий (педагог, юрист, строитель и т.д.) остаются теми же, но существенные изменения происходят в содержании каждой профессии, в объеме знаний, уровне умений, необходимых для выполнения профессиональных обязанностей. Эти перемены в мире профессий приводят к тому, что молодому человеку, вступающему в жизнь, возможно не раз придется сменить профессию, либо проходить переподготовку в рамках выбранной, но ставшей иной по содержанию профессии.

В связи с этим одной из задач педагогов и психологов в колледже является не только ориентация студентов на определенную профессию или ряд родственных специальностей, но и психологическая подготовка к тому, что высококвалифицированный специалист должен быть готовым приобретать на базе имеющихся у него знаний и на-

выков такие же знания и навыки в близкой и даже совершенно новой для него специальности. Это остается актуальным даже в тех случаях, когда выбирается относительно стабильная профессия, поскольку социально – экономическая ситуация в нашей стране такова, что предполагается перераспределение рабочей силы из одних областей общественного производства в другие. Такая психологическая установка является одним из факторов, усиливающих учебно-познавательную и профессиональную мотивацию студентов.

Кроме того, изменяется сам человек, его интересы, потребности, его опыт, включающий приобретаемые в процессе профессионального обучения знания и умения. Поэтому так важен мониторинг психологического изучения личности студента, где в первую очередь учитывается состояние здоровья человека. При необходимости можно проводить коррекционную работу, предназначенную для приведения в соответствие профессиональных намерений и наличных психологических и физиологических возможностей студента. Это еще один фактор, влияющий на укрепление профессиональной и познавательной мотивации.

Большое значение в плане формирования профессиональной мотивации играет справочно–информационная работа педагогов колледжа, направленная на обогащение знаний студентов о мире профессий, и только тогда мы сможем рассчитывать на формирующую, направленную на активизацию собственной позиции роль самого студента в своей профессиональной мотивации.

Известно, что для того, чтобы осуществлялась определенная деятельность, необходима достаточная мотивация. Однако, если мотивация слишком сильна, то возникает состояние перемотивации, увеличивается уровень активности и напряжения, вследствие чего в деятельности (и в поведении) наступают определенные разлады, т.е. эффективность работы ухудшается. В таком случае высокий уровень мотивации вызывает нежелательные эмоциональные реакции (напряжение, волнение, стресс и т.п.), что приводит к ухудшению деятельности.

Экспериментально установлено¹, что при слабой и чрезвычайно сильной мотивации эффективность деятельности невысока, а оптимальный (не всегда средний, а именно оптимальный!) уровень мотивации является наиболее благоприятным.

Такую зависимость называют законом Еркаса – Додсона, т.е. зависимость качества (производительности) выполнения деятельности от интенсивности (уровня) мотива-

¹ Занюк С. Психология мотивации, Киев, 2001, С. 46.

ции. Согласно этому закону, вследствие увеличения интенсивности мотивации качество деятельности сначала увеличивается, но после прохождения точки наиболее высоких показателей успешности деятельности (оптимума мотивации) постепенно уменьшается (рис. 2).

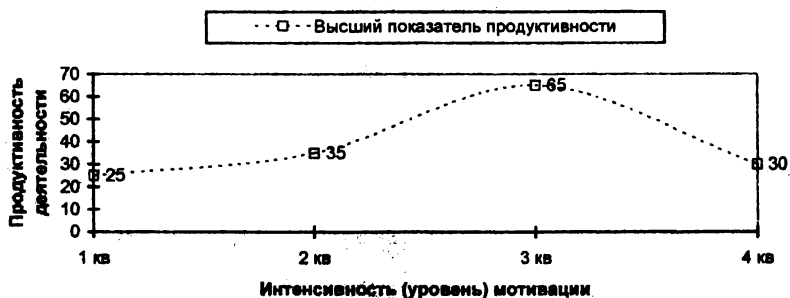


Рис. 2. Зависимость продуктивности деятельности (уровня достижений) от уровня интенсивности мотивации.

По результатам проведенного исследования в колледже мы пришли к следующим выводам.

- для студентов, которые учатся на повышенные оценки (32,4 %), т.е. имеют высокие достижения в учебно-профессиональной деятельности, доминирующими оказались следующие мотивы:
 - стремление стать высококвалифицированным специалистом;
 - успешно учиться, сдать экзамены на «хорошо» и «отлично» в учебно-профессиональной деятельности;
 - обеспечить успешность будущей профессиональной деятельности;
 - стремление к материальной независимости и обеспеченности;
 - получить интеллектуальное удовлетворение;
 - стремление к саморазвитию, самосовершенствованию своих личностных качеств.
- для студентов, которые добились средних результатов в учебно-профессиональной деятельности (54 %), наиболее значимыми оказались такие мотивы:

- ☼ удовлетворенность профессией;
- ☼ удовлетворенность качеством профессионального образования, получаемого в колледже.

Первая группа студентов, имеющая более высокие показатели достижений в учебно-профессиональной деятельности более мотивирована на реализацию своих личностных свойств в профессии, а вторую группу более интересует содержательная сторона самой профессии как средства для обеспечения необходимого уровня жизни.

Такой уровень оптимальной мотивации для каждой группы студентов оказывает влияние на их будущие планы. В целом желание получить высшее профессиональное образование по выбранной профессии имеют 84 % выпускников, при этом они считают, что полученное среднее профессиональное образование поможет им поступить в вуз.

Мирошин Д.Т.

г. Екатеринбург

РЕШЕНИЕ ПРОБЛЕМЫ ЛИЧНОСТНОЙ ОРИЕНТАЦИИ ПОДГОТОВКИ РАБОЧИХ В УСЛОВИЯХ СОВРЕМЕННОГО ПРЕДПРИЯТИЯ С ПОМОЩЬЮ МОДУЛЬНЫХ ТЕХНОЛОГИЙ ОБУЧЕНИЯ

В настоящее время в России наблюдается подъем машиностроительного производства. Развивающимся промышленным предприятиям требуется большое количество квалифицированных рабочих, подготовленных с учетом требований предприятия. С целью обеспечения производства рабочими требуемой квалификации и в требуемом количестве многие предприятия создают Центры подготовки персонала. Центры подготовки персонала предприятий взаимодействуют с системой содействия занятости населения, которая является основным поставщиком рабочей силы для предприятия. Но нужно отметить, что контингент рабочих, приходящих в Центры подготовки персонала предприятий по направлению учреждений системы содействия занятости населения неодинаков по возрасту, по личностным качествам, по уровню имеющейся подготовки. Следовательно, актуальной в настоящее время становится проблема личностной ориентации процесса подготовки и переподготовки рабочих в условиях Центров подготовки персонала.