

умеренным уровнем тревожности, когда присутствует наличие напряжения, беспокойства, нервозности и озабоченности чем-либо, характерны совместные действия с другим человеком, уступки в своих интересах, чтобы и противник сделал то же самое. Такие люди, как правило, предлагают среднюю позицию, стараясь найти сочетание выгод и потерь для обеих сторон. Тревожность может рассматриваться как личностная черта, проявляющаяся в постоянной склонности к переживаниям тревоги в самых различных жизненных ситуациях, в том числе и таких, которые объективно к этому не располагают. Она характеризуется состоянием безотчетного страха, неопределенным ощущением угрозы, готовностью воспринять любое событие как неблагоприятное.

Коэффициент корреляции Спирмена показывает, что фактору О (гипотимия (тревожность) – гипертимия (безмятежность) по тесту Р. Кеттела отвечают меньшие значения по шкале «Компромисс» теста К. Томаса. И наоборот, меньшим значениям фактора О соответствуют большие значения по шкале «Компромисс». С увеличением фактора О по тесту Р. Кеттела будет уменьшаться шкала «Компромисса», а соответственно, наоборот с уменьшением фактора О увеличивается шкала стиля поведения «Компромисс».

Следовательно, мы можем говорить о том, что нами выявлены взаимосвязи между личностными чертами и стилями поведения в конфликтных ситуациях.

*Л.В. Парфентьева*

*Челябинск, ЧГПУ*

## **ИСПОЛЬЗОВАНИЕ КОНЦЕПЦИИ САМОАКТУАЛИЗАЦИИ ДЛЯ ОЦЕНКИ СОДЕРЖАНИЯ И ДИНАМИКИ РАЗВИТИЯ ЛИЧНОСТИ СТУДЕНТОВ ФАКУЛЬТЕТА КОРРЕКЦИОННОЙ ПЕДАГОГИКИ**

Обучение молодежи в высшем профессиональном учреждении подразумевает не только формирование специальных знаний и способов деятельности, но и образование социально ориентированной целостной личности студента, устойчивой к трудностям, кризисам профессионального становления [2, с. 159].

Современный личностно-ориентированный подход, отвечающий целевым установкам социума к процессу и результату образовательной дея-

тельности вуза, вполне интегрирован с возникшей в рамках гуманистической психологии концепцией самоактуализирующейся личности (А. Маслоу, Р. Мэй, К. Роджерс) [1,6]. Данная концепция привлекает исследователей позитивной идеей в основе теоретического обоснования, наличием разработанной модели свойств личности и инструментального обеспечения диагностической и терапевтической деятельности – например, для обеспечения устойчивости личности [3].

В рамках исследования динамики мотивации студентов педагогического университета в период обучения в вузе, поиска возможностей повышения устойчивости этого ключевого фактора профессионального образования, мы использовали опросник личностной ориентации (ЛИО) – адаптированный вариант методики исследования показателей самоактуализации Э. Шостром. С 2002 по 2010 год было опрошено более 620 студентов очного и заочного отделений факультета коррекционной педагогики ЧГПУ. Полученный объем данных позволил нам уточнить нормативные показатели (с учетом половых, возрастных особенностей и профессиональной ориентированности контингента) и провести статистически достоверное исследование изменения личности студентов дефектологических специальностей за пятилетний период обучения в вузе.

Нами была выбрана группа студентов с одного курса дневного отделения, которые дважды участвовали в исследовании уровня развития личности с помощью методики ЛИО [4]: при поступлении в вуз (в качестве абитуриентов) и в последнем семестре пятого курса. После установления соответствия показателей 1 и 2 среза для каждого испытуемого и анализа формы полученного распределения, которое оказалось близким к нормальному для всех показателей, мы проанализировали качественные и количественные сдвиги в развитии личности студентов вуза с точки зрения концепции самореализации. Сравнение профилей личности проводилось по средним стандартизированным оценкам (см. Рисунок 1).

Выявлен рост всех показателей; статистическая значимость различий между показателями первого и пятого курса установлена с помощью критерия Стьюдента (см. Табл. 1). Таким образом, пять лет обучения в вузе способствовали значительному продвижению в формировании личности

студентов, с точки зрения концепции самоактуализации. Более гладкий, сбалансированный профиль выпускников свидетельствует о развитии целостности личности, преодолении внутренней противоречивости взглядов, поведенческих установок и отношений.

Таблица 1

**Определение значимости различий показателей самореализации личности студентов на 1 и 5 курсе по критерию Стьюдента (n = 110)**

Критериальное значение t-коэффициента	Расчетные значения t-коэффициентов Стьюдента для каждого показателя											
	I	Ex	S	SAV	Sy	Fr	A	C	Sa	Tc	Sr	Nc
(p 0,01) t=2,58	7,96	5,65	4,54	14,07	5,10	6,15	8,54	4,19	4,88	2,48	2,30	2,53
(p 0,05) t=1,96	значимое	значимое	значимое	значимое	значимое	значимое	значимое	значимое	значимое	значимое	не значимое	не значимое
	внутренняя опора	экзистенциальность (гибкость)	спонтанность	ценности самоактуализации	целостность восприятия	реактивная чувствительность	принятие агрессии	способность к близким контактам	принятие себя	ориентация на настоящее	самоуважение	отношение к роли человека

Относительно более высокий прирост получен по показателям Fr, A, C, Sr, связанными, по нашему мнению, с самооценкой опыта и способов поведения; среднее увеличение наблюдается в области установок, теоретических представлений (Ex, S, SAV, Sy), самое небольшое увеличение у показателей Tc, Sa, Nc – обобщенного отношения к таким объектам как: время, природа человека, образ-Я. Самый большой прирост показателя I (внутренняя опора) объясняется тем, что этот показатель является комплексным и частично включает в себя все прочие – см. Рисунок 2.

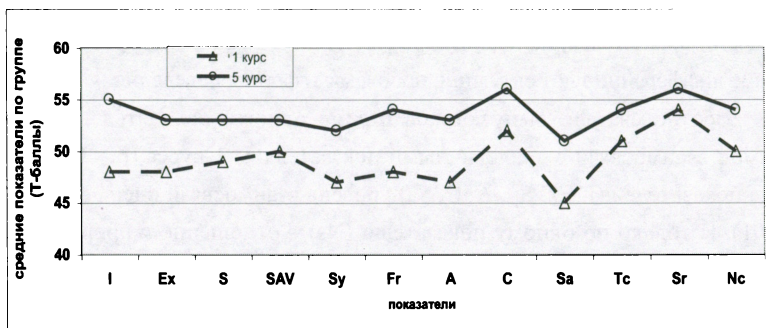


Рисунок 1. Динамика показателей самоактуализации личности студентов факультета коррекционной педагогики за время обучения в вузе (средние значения по выборке 110 человек). 2002-2008 гг.

- |                                   |                                      |
|-----------------------------------|--------------------------------------|
| I - внутренняя опора;             | A - принятие агрессии;               |
| Ex - гибкость;                    | C - способность к близким контактам; |
| S - спонтанность;                 | Tc - отношение к настоящему (время); |
| SAV - ценности самоактуализации;  | Sr - самоуважение;                   |
| Sy - целостность;                 | Nc - отношение к природе человека;   |
| Fr - реактивная чувствительность; | Sa - самопринятие.                   |

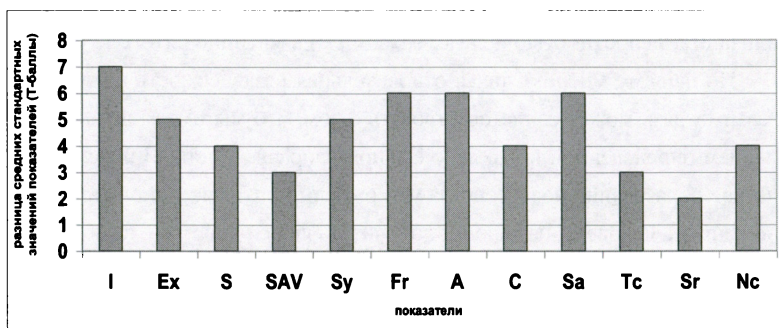


Рисунок 2. Увеличение стандартизированных показателей самоактуализации личности студентов педвуза за время обучения в вузе (выборка 110 человек). 2002-2008 гг.

Анализ матрицы корреляций 12-ти показателей самоактуализации личности студентов первого курса, матрицы корреляций показателей пятого курса и интеркорреляций между показателями разных курсов, позволил подтвердить взаимосвязи в выделенных выше группах показателей (кроме группы отношений).

В целом, между всеми показателями опросника выявлен высокий уровень взаимосвязи ( $p = 0,001; 0,01; 0,05$ ), но в матрице пятого курса значительно

(на 15%) уменьшилось количество значимых корреляций; это, при общем повышении показателей, на наш взгляд, свидетельствует о том, что испытуемые лучше дифференцируют ситуации, проблемы и формы поведения.

Все показатели выпускников (кроме одного) находятся в сильной прямой взаимосвязи с аналогичными показателями 1 курса ( $p = 0,01$ ). Для ряда показателей (I, Ex, Sy, A, C, Sa) уровень взаимосвязи очень высок ( $p = 0,001$ ). И только по одному показателю (Ns) – отношение к природе человека – взаимосвязи с предыдущим уровнем развития не выявлено.

Анализ матриц позволил выделить три показателя, которые в меньшей мере зависят от высказываний испытуемых в прошлом и от прочих показателей личности к концу пятого курса: это отношение к настоящему (реалистичность), целостность восприятия, самоуважение, отношение к природе человека. Последний показатель самый независимый – только одна отрицательная взаимосвязь с прошлыми показателями (с уровнем принятия агрессии) и три положительных взаимосвязи (с ценностями самоактуализации, целостностью и самоуважением) в матрице пятого курса.

Но нашему мнению, такая относительная независимость показателей и их взаимосвязь может свидетельствовать о том, что мы имеем дело с формированием определенной профессиональной направленности. В целом, педагогическое образование построено на утверждении оптимистичной гипотезы по отношению к человеку, на склонности считать людей добрыми, позитивными.

Также нами установлена взаимосвязь показателей опросника ЛИО с другими данными об испытуемых. Например, существует прямая положительная связь между уровнем вербального интеллекта и показателями Sy и Nc; показатели по шкале активности личности [5, с. 287] прямо связаны со всеми показателями самоактуализации, уровень оптимизма – с реалистичностью и самоуважением. Соотношение показателей самоактуализации с ответами испытуемых на вопросы разработанной нами анкеты для прогноза устойчивости профессиональной направленности (построенной на самоанализе актуального состояния и будущего состояния мотивов профессиональной деятельности, эмоций, успешности обучения, социальной идентификации и рефлексии своих особенностей) позволяет утверждать, что для студентов с устойчивой профессиональной направленностью характерен

более высокие показатели гибкости, целостности, реалистичности и несколько сниженный уровень самопринятия (что можно рассматривать как проявление критичности) при высоком самоуважении.

Таким образом, анализ динамики показателей личности в период обучения в педагогическом вузе позволяет утверждать, что педагогическое образование способствовало позитивному развитию личности студентов с точки зрения концепции самоактуализации. Отдельные показатели и комплексы показателей самоактуализации личности могут быть использованы для оценки содержания и развития профессионально-педагогической направленности личности студентов, ее устойчивости.

*Библиографический список:*

1. Акмеология [Текст] : учебник / под общ. ред. А.А. Деркача. – М.: Изд-во РАГС, 2004. – 688 с.
2. Зеер Э.Ф. Психология профессионального образования: учебное пособие / глав. ред. Д.И. Фельдштейн. – 2-е изд., перераб. – М.: Изд-во Московского психолого-социального института; Воронеж: МОДЭК, 2003. – 480 с.
3. Краев О.Ю. Психолого-педагогические основы и условия формирования психологической устойчивости личности (на примере студентов вузов) [Электронный ресурс]: автореф. дис. ... канд. психол. наук: 19.00.07: защищена 10.06.04 / Краев Олег Юрьевич. – Курск, 2004. – 21 с. – <http://defview.rsl.ru>.
4. Опросник личностной ориентации (ЛиО): практическое руководство / автор адаптации А.А. Рукавишников. – М.: Генезис, 2002. – 96 с.
5. Практикум по психологии менеджмента и профессиональной деятельности / под ред. Г.С. Никифорова, М.А. Дмитриевой, В.М. Снеткова. – СПб. Речь, 2001. – 448 с.
6. Фрейджер Р. Большая книга психологии. Личность. Теории, упражнения, эксперименты / пер. с англ. – СПб.: Прайм-ЕВРОЗНАК, 2008. – 704 с.