

Таким образом, каждый суворовец побывал в нескольких ролях: руководитель и исполнитель, спрашивающий и опрашиваемый, докладчик и оппонент. Это также способствовало приобретению умений работы в команде, установлению терпимых, уважительных отношений. Можно утверждать, что при использовании проектной деятельности, объединяющей суворовцев для совместной, значимой для них работы создаются условия для воспитания толерантности.

*Е.В. Москвина*

### ОПТИМИЗАЦИЯ ОБРАЗОВАТЕЛЬНО-ВОСПИТАТЕЛЬНОЙ СРЕДЫ УЧРЕЖДЕНИЯ ЗАКРЫТОГО ТИПА

Имеется несколько взглядов на понимание образовательно-воспитательной среды учреждения закрытого типа:

- это форма сотрудничества (коммуникативного взаимодействия), которое создает особые виды общности между учащимися и сотрудниками, между самими учащимися, между сотрудниками). В рамках учреждения закрытого типа в общую структуру образовательного учреждения вплетается отдельное структурное подразделение — служба режима, призванная обеспечивать своей деятельностью безопасность образовательного процесса (рис.);

- система влияний и условий формирования личности по заданному образцу, а также возможностей для ее развития, содержащихся в социальном и пространственно-предметном окружении;

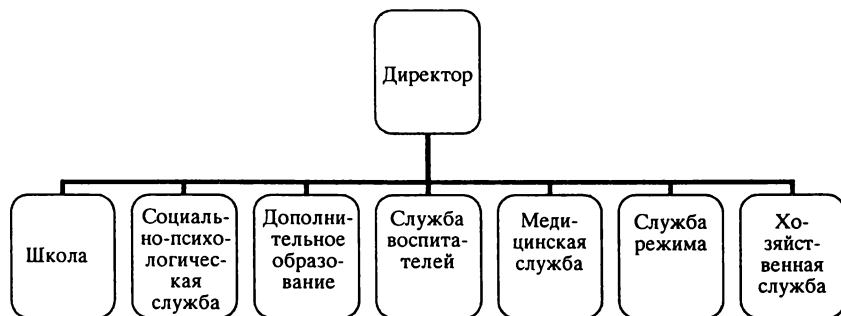


Рис. Иерархическая модель управления образовательным процессом

- это совместная деятельность субъектов образовательного процесса.

Особенностью образовательного учреждения закрытого типа является слабое участие в образовательном процессе семьи воспитанника в силу удаленности, отсутствия или незаинтересованности самих родителей;

- это система педагогических и психологических условий и влияний, которые создают возможность как для раскрытия еще не проявившихся интересов и способностей, или для развития уже проявившихся способностей и личности учащихся, а также поощрения осознанного отказа воспитанников от девиации.

Структура образовательно-воспитательной среды учреждения закрытого типа включает в себя несколько компонентов.

1. Пространственно-предметный, который включает помещения, здания, территорию и т. д.

2. Социальный, включающий характер взаимоотношений всех субъектов образовательной деятельности.

3. Психолого-дидактический, включающий содержание и методы обучения и воспитания, обусловленные целями построения образовательно-воспитательного процесса.

Основной задачей школы в соответствии с Типовым положением о закрытых учреждениях для детей с девиантным поведением и Уставом образовательного учреждения является прохождение воспитанниками психологической, медицинской и педагогической коррекции недостатков в физическом и (или) психическом развитии. Таким образом, каждое структурное подразделение школы, выполняя функциональную задачу, должно работать на сверхзадачу, направленную на педагогизацию процесса реабилитации всеми имеющимися в учреждении средствами, а также педагогизацию деятельности всех подразделений. Без комплексного взаимодействия всех структур достижение сверхзадачи не возможно.

Модель организации жизнедеятельности школы, как и многих государственных организаций, представляет собой иерархическую вертикальную модель управления. Каждое структурное подразделение подчиняется напрямую руководителю, действуя достаточно обособлено при достижении своих целей. Для достижения же сверхзадачи действия всех подразделений должны быть согласованы, уравновешены, работа должна строиться на взаимопроникновении действий для достижения эффекта синергии. Модель от строгой иерархической должна измениться в сторону матричной (табл.).

**Матричная модель взаимодействия структурных подразделений учреждения закрытого типа**

		Директор					
Организующая служба	Школа	Социально-психологическая служба	Дополнительное образование	Служба воспитателей	Медицинская служба	Служба режима	Хозяйственная служба
Участвующая							
Школа		+	+	+	+	+	+
Социально-психологическая служба	+		+	+	+	+	+
Дополнительное образование	+	+		+	+	+	+
Служба воспитателей	+	+	+		+	+	+
Медицинская служба	+	+	+	+		+	+
Служба режима	+	+	+	+	+		+
Хозяйственная служба	+	+	+	+	+	+	

Сверхзадачами структурных подразделений учреждения закрытого типа становятся следующие.

1. *Школа*: формирование учебных компетенций для повышения конкурентоспособности выпускников при продолжении ими обучения.

2. *Социально-психологическая служба*: привитие навыков социальной самостоятельности и психологической устойчивости воспитанников школы как необходимых условий возвращения воспитанников в правовое поле.

3. *Система дополнительного образования*: обучение профессиональным навыкам, позволяющим раскрыть индивидуальные особенности каждого воспитанника.

4. *Служба воспитателей*: развитие способностей поиска путей и применения социальных и бытовых навыков, приобретенных и закрепленных в школе, воспитание качеств самостоятельного законопослушного поведения.

5. *Медицинская служба*: привитие навыков самосохраняющего поведения, развитие здоровьесохраняющих компетенций.

6. *Служба режима*: создание условий для сохранения воспитанников и выпускников в правовом поле, сокращения количества рецидивов.

7. *Хозяйственная служба*: создание условий для привития воспитанникам понимания комфортного проживания и его принятия.

Одной из возможностей организации работы всех служб для достижения сверхзадачи является внедрение единых педагогических требований в школе, понимаемых и принимаемых всеми сотрудниками.

*Л.Н. Рагозинникова*

## **ЭКОЛОГИЧЕСКИЙ АСПЕКТ ВОСПИТАНИЯ И ОБРАЗОВАНИЯ ШКОЛЬНИКОВ**

С именем школы-гимназии № 99 связано много славных страниц. С момента открытия школы в 1953 г. для педагогического коллектива основной задачей стало воспитание культурных, образованных людей, ведь многое во взглядах и привычках детей определяется духом учебного заведения, поведением педагогов, их тоном и всем обликом. Одной из задач деятельности гимназии является духовно-нравственное развитие ребенка в системе знаний об окружающем мире. Значимость этой задачи особенно важна сейчас, когда экологические проблемы родного города и в целом всей планеты остро ощущают и взрослые, и дети. И начать решать проблемы окружающей среды должны те же люди: сейчас школьники, а завтра граждане. Значит, на образовательное учреждение ложится большая ответственность по воспитанию и образованию экологически грамотных людей.

Воспитать такого человека нелегко. Н.И. Лобачевский в одном из своих выступлений говорил: «Чему должны мы учиться, чтобы достигнуть своего назначения? Главное мы должны научиться — ничего не уничтожать и все совершенствовать».

Мы проанализировали содержание образования всех учебных предметов, начиная с первого класса. Оказалось, что в рамках учебных предметов начальной школы экологическая направленность образования представлена только в «Окружающем мире» (авторы учебника А.А. Вахрушев, Д.Д. Данилов, А.С. Раутиан, С.В. Тынин). В соответствии с требованиями национально-регионального компонента стандарта мы попытались в рамках содержа-