

Министерство образования и науки Российской Федерации
Федеральное государственное автономное образовательное учреждение
высшего образования
«Российский государственный профессионально-педагогический университет»

**МОДУЛЬ ВЗАИМОДЕЙСТВИЯ ИНФОРМАЦИОННОЙ
СИСТЕМЫ ПРИЕМНОЙ КОМИССИИ С ОФИЦИАЛЬНЫМ
САЙТОМ УНИВЕРСИТЕТА**

Выпускная квалификационная работа
по направлению подготовки 44.03.04 Профессиональное обучение
(по отраслям)
профилю подготовки «Информатика и вычислительная техника»
специализации «Компьютерные технологии»

Идентификационный номер ВКР: 147

Министерство образования и науки Российской Федерации
Федеральное государственное автономное образовательное учреждение
высшего образования
«Российский государственный профессионально-педагогический университет»
Институт инженерно-педагогического образования
Кафедра информационных систем и технологий

К ЗАЩИТЕ ДОПУСКАЮ

Заведующая кафедрой ИС

_____ Н. С. Толстова

« ____ » _____ 2018 г.

ВЫПУСКНАЯ КВАЛИФИКАЦИОННАЯ РАБОТА
МОДУЛЬ ВЗАИМОДЕЙСТВИЯ ИНФОРМАЦИОННОЙ
СИСТЕМЫ ПРИЕМНОЙ КОМИССИИ С ОФИЦИАЛЬНЫМ
САЙТОМ УНИВЕРСИТЕТА

Исполнитель:

обучающийся группы КТ-402

Д. Ю. Гапонюк

Руководитель:

ст. преподаватель

С. В. Ченушкина

Нормоконтролер:

Н. В. Хохлова

АННОТАЦИЯ

Выпускная квалификационная работа состоит из модуля взаимодействия системы приемной комиссии с сайтом Федерального государственного автономного образовательного учреждения (ФГАОУ ВО) «Российского государственного профессионально-педагогического университета» и пояснительной записки на 77 страницах, содержащей 45 рисунков, 30 источников литературы, а также 1 приложение на 2 листах.

Ключевые слова: МОДУЛЬ, ПРИЕМНАЯ КАМПАНИЯ, АБИТУРИЕНТ, САЙТ

Гапонюк Д. Ю. Модуль взаимодействия информационной системы приемной комиссии с официальным сайтом университета: выпускная квалификационная работа / Д. Ю. Гапонюк; Рос. гос. проф.-пед. ун-т, Ин-т инж.-пед. образования, Каф. информ. систем и технологий. — Екатеринбург, 2018. — 77 с.

Темой выпускной квалификационной работы стал модуль взаимодействия системы приемной комиссии с официальным сайтом университета.

Целью выпускной квалификационной работы являлась разработка модуль взаимодействия системы приемной комиссии с сайтом.

В результате выполнения выпускной квалификационной работы был разработан модуль взаимодействия, который позволяет инженерам приемной комиссии автоматически выполнять выгрузку данных для сайта в кратчайшие сроки и с минимальным количеством усилий. До этого инженеры приемной комиссии формировали и выгружали все данные на сайт вручную.

Модуль разрабатывался на основе работы приемной комиссии ФГАОУ ВО «Российского государственного профессионально-педагогического университета» и является новым и не имеющим аналогов по функционалу продуктом.

СОДЕРЖАНИЕ

Введение.....	5
1 Способы повышения информированности и привлекательности учебного заведения у абитуриентов с использованием интернет-технологий	7
1.1 Анализ основных запросов и потребностей абитуриентов в информации о приемной кампании.....	7
1.2 Роль сайта университета в проведении приемной кампании.....	10
1.3 Анализ существующих возможностей для абитуриентов в сети Интернет.....	14
1.3.1 Обзор интернет-сайтов для абитуриентов.....	14
1.3.2 Обзор интернет-страниц и модулей для абитуриентов на сайтах университетов.....	19
1.4 Выводы по первой главе.....	24
2 Описание модуля взаимодействия системы приемной комиссии с сайтом университета	25
2.1 Общая характеристика процесса организации проведения приемной кампании в университете	25
2.2 Анализ существующих страниц для абитуриентов на сайте университета.....	27
2.3 Средства реализации модуля взаимодействия системы приемной комиссии с сайтом.....	32
2.4 Интерфейс модуля взаимодействия приемной комиссии с сайтом университета.....	33
2.5 Схема выгрузки данных	36
2.6 Описание разделов модуля	41
2.6.1 Раздел «Инструкция».....	41
2.6.2 Раздел «Приемные кампании».....	43
2.6.3 Раздел «Настройки подключения».....	45

2.6.4 Раздел «Автоматическая выгрузка».....	47
2.6.5 Раздел «План приема»	50
2.6.6 Раздел «Конкурсные группы»	54
2.6.7 Раздел «Рейтинговые списки»	59
2.6.8 Раздел «Личный кабинет».....	64
2.7 Результат выгруженных данных на сайте университета	68
Заключение	71
Список использованных источников	73
Приложение	76

ВВЕДЕНИЕ

На сегодняшний день трудно представить жизнь без современных информационных технологий, которые не только облегчили выполнение работы во многих сферах, но и предоставили новые возможности. Возникает необходимость применения современных технологий в работе организаций, чтобы не оказаться позади конкурентов, которые воспользуются этими технологиями, получая преимущества перед остальными.

Образовательные учреждения не являются исключением. Каждый год университеты проводят приемные кампании для набора абитуриентов. Число абитуриентов за одну кампанию может достигать от тысячи до десятков тысяч в зависимости от размера университета. Каждый из этих абитуриентов заинтересован в том, чтобы поступить в университет и ему всегда необходимо иметь возможность мониторинга своего положения в рейтинговых списках абитуриентов, контроля выставления баллов за экзамены, сроков сдачи и перечня экзаменов, и самое главное удостовериться в том, что все персональные данные были введены корректно.

На текущий момент университеты обязывают внедрять web-технологии. Университет обязан предоставлять информацию о приемной кампании на сайте до начала приемной кампании, а именно: план приема, стоимость обучения, перечень вступительных испытаний и минимальные баллы за них, а в период осуществления приемной кампании еще и рейтинговые списки, и приказы о зачислении. Поэтому университеты разрабатывают и внедряют интерактивные модули взаимодействия с абитуриентами на сайте университета, чтобы облегчить жизнь абитуриентам при поступлении, дав им возможность узнать всю интересующую их информацию в одном месте на сайте университета.

Для того чтобы эти модули работали, необходимо их обеспечивать данными, которые формируются вручную инженерами приемной комиссии.

Это трудоемкий процесс, который занимает много времени и сил, а так же есть возможность возникновения ошибок. Рейтинговые списки формируются в виде документов, которые затем выгружаются на сайт, план приема формируется вручную в виде таблицы, а личный кабинет абитуриента совершенно не обеспечивается данными для работы. Поэтому становится актуальна разработка модуля взаимодействия системы приемной комиссии с сайтом ФГАОУ ВО «Российского государственного профессионально-педагогического университета» (РГППУ), который позволит без лишних усилий, в одном месте и в кратчайшие сроки выгружать все необходимые данные из системы «1С:Университет ПРОФ».

Объект исследования — информирование о процессе проведения приемной кампании в университете.

Предмет исследования — модуль взаимодействия системы приемной комиссии с сайтом РГППУ.

Цель выпускной квалификационной работы — разработать модуль взаимодействия системы приемной комиссии с сайтом РГППУ.

Для выполнения поставленной цели необходимо выполнить следующие задачи:

1. Провести анализ основных запросов и потребностей абитуриентов в информации о приемной кампании университета.
2. Проанализировать существующие разделы для абитуриентов на сайтах сторонних образовательных организаций.
3. Проанализировать исходные данные и разделы официального сайта РГППУ.
4. Спроектировать базу данных и реализовать интерфейс модуля в действующей информационной системе приемной комиссии.
5. Осуществить выгрузку данных на официальный сайт РГППУ, необходимых для проведения приемной кампании 2018 года.

1 СПОСОБЫ ПОВЫШЕНИЯ ИНФОРМИРОВАННОСТИ И ПРИВЛЕКАТЕЛЬНОСТИ УЧЕБНОГО ЗАВЕДЕНИЯ У АБИТУРИЕНТОВ С ИСПОЛЬЗОВАНИЕМ ИНТЕРНЕТ-ТЕХНОЛОГИЙ

1.1 Анализ основных запросов и потребностей абитуриентов в информации о приемной кампании

В толковом словаре иностранных слов Леонида Крысина утверждается, что понятие «абитуриент» происходит от латинского слова *abiturus*, что можно перевести как «тот, кто должен уйти» [5]. В Европейских государствах абитуриентами называют обучающихся в школе учеников, которые готовятся к выпускным экзаменам и собираются покинуть учебное заведение. Почти такого же значения продолжительное время придерживались и во времена бывшего советского союза. В Большой советской энциклопедии 1949 года публикации, при Союзе Советских Социалистических Республик (СССР) абитуриентами были те люди, которые уже окончили учебное заведение.

В 1985 году в Советском Энциклопедическом словаре даются сразу два значения слова абитуриент: старый вариант и новый. На текущий момент термин «абитуриент» давно потерял свое первоначальное значение и обрел немного иной смысл. Абитуриентами теперь принято считать выпускников школ, которые планируют продолжать свое обучение в высших или средне профессиональных учебных заведениях [14]. Другими словами абитуриент — это будущий студент высшего учебного заведения, при условии, что он успешно сдаст экзамены.

Абитуриенты подают документы в университет на один или несколько профилей подготовки, сдают внутренние экзамены, если они поступают на базе среднего профессионального образования, либо используют результаты единого государственного экзамена (ЕГЭ), если они окончили школу или они

сдавали его по своему желанию. Так же учитываются их индивидуальные достижения, что дает им дополнительные баллы в рейтинг. После подачи документов абитуриенту остается только мониторить свое положение в рейтинговых списках.

Большинство школьников до самого конца не могут выбрать университет, в который они будут поступать и на их выбор часто влияют сами родители. Порой родители давят на выбор своего ребенка, что иногда приводит к тому, что молодые люди просто бросают учебу, так как в дальнейшем они понимают, что ошиблись в выборе. В свою очередь самостоятельный выбор университета приносит большую ответственность за обучение [2].

В первую очередь будущие студенты определяются с тем, а что они хотят изучать и какую профессию они хотят после обучения получить. Чаще всего они выбирают то, что им больше нравилось изучать в школе. Если нравилась информатика — выбирают факультеты с уклоном на программирование, а если легко давалась математика, то экономические.

После того, как абитуриент определиться с будущей профессией, он начинает искать университет или университет, который может ему эту профессию дать. В первую очередь абитуриент хочет быть уверенным в своем будущем и что после обучения он сможет трудоустроиться на хорошей, высокооплачиваемой работе. Абитуриенты все реже ставят на первое место рейтинг самого университета и все чаще делают выбор, основываясь на том, как выпускники после окончания университета трудоустраиваются [8]. На текущий момент работодатели чаще всего не смотрят на диплом специалиста, а смотрят на его опыт работы, т.к. им больше важнее практические навыки и знания. Поэтому, какой бы «крутой» университет не окончил студент, на высокую должность с хорошей зарплатой его вряд ли возьмут [4].

Второе, что влияет на выбор абитуриента — это высокий образовательный и научный рейтинг университета. То, какое образование он дает и предоставляет ли он возможности для научной работы студентов, может сыграть большую роль в выборе.

На третьем месте при выборе университета у абитуриентов чаще всего стоит внеучебная студенческая жизнь и выгодное географическое положение. Абитуриенты хотят иметь возможность участвовать в студенческих организациях и сборах, ходить в секции, заниматься чем-нибудь дополнительно после учебы в стенах университета. Некоторые абитуриенты поступают из других городов, а значит им необходимо место для жилья и поэтому они хотят, чтобы университеты предоставляли комфортабельные общежития с тренажерными залами, парками и рощами.

Так же на выбор влияет преподавательский состав: их опыт, как они ладят со студентами, как они ведут занятия и так далее.

Не стоит так же забывать, что требования абитуриента к университету прямо пропорционально количеству его баллов, полученных на ЕГЭ. В зависимости от того, сколько он набрал баллов, осуществляется выбор университета. Чем больше баллов у абитуриента, тем более выгодный для себя университет он захочет поступить. Если же у абитуриента баллов будет немного, то тогда его выбор падет туда, куда он просто сможет поступить. Поэтому абитуриенты так же смотрят на проходные баллы университетов и, основываясь на этих баллах, решают поступать или нет [26].

Помимо требований самого абитуриента, есть закон «об образовании в Российской Федерации», где прописано, что университет должен обеспечить открытость и доступность информации [27]:

- об образовательной организации;
- о структуре образовательной организации;
- о реализуемых профилях подготовки;
- о количестве бюджетных мест, выделяемых за счет бюджетных ассигнований федерального бюджета;
- о языках образования;
- о федеральных государственных образовательных стандартах;
- о материально-техническом обеспечении образовательной деятельности;

- о направлениях и результатах научной деятельности;
- о результатах приема по каждому профилю подготовки;
- о наличии и условиях предоставления стипендий;
- о наличии общежития, интерната и количества мест в них;
- о трудоустройстве выпускников.

Также в приказе Рособрнадзора № 785 от 29.05.2014 «Требования к структуре официального сайта образовательной организации в сети Интернет и формату представления на нем информации» прописано, что на сайте должен быть создан специальный раздел «Сведения об образовательной организации», где будет размещена информация об основных сведениях, структуре образовательной организации, местах приема, стипендиях, профилях подготовки, и обеспечении образовательного процесса [10].

Исходя из требований абитуриентов и закона об образовании, университет обязан предоставлять всю необходимую информацию в открытом и доступном образе. Необходимо также реализовывать разделы на сайте для абитуриента таким образом, чтобы абитуриент выбрал именно этот университет. Университет должен в первую очередь акцентировать внимание на то, что выпускники университета востребованы на рынке труда, и каждый студент после обучения будет трудоустроен. На втором месте университет должен акцентировать на свой рейтинг на рынке образовательных услуг и научной деятельности. Следующее, на чем должен акцентировать внимание университет, это деятельность студентов и условия для иногородних студентов. Все это университет должен представить на своем сайте в разделе «Для абитуриентов» в качественном и удобном виде.

1.2 Роль сайта университета в проведении приемной компании

В последние годы в связи с внедрением современных информационных технологий в повседневную жизнь, многие будущие студенты при поиске информации о будущем месте учебы обращаются к услугам глобальной сети

Интернет. Помимо различных интернет-ресурсов и прочих источников информации о университетах, абитуриенты получают эту самую информацию о университетах непосредственно от самого университета, а именно на их сайтах.

Одним из главных элементов коммуникационного маркетинга, решающим задачи продвижения образовательных услуг, поддержки имиджа высшего учебного заведения, обеспечения коммуникаций с профессиональным и научным сообществом, сопровождения и повышения комфортности образовательного процесса, развития взаимоотношений с участниками рынка образовательных услуг и рынка труда, привлечения спонсоров и партнеров является веб-сайт университета. Сайт университета является ключевым инструментом информирования абитуриентов, а так же инструментом оценки данного университета на рынке образовательных услуг. В современных условиях университеты стали одним из субъектов рыночных отношений и для повышения их конкурентоспособности на рынке образовательных услуг они должны иметь эффективную систему информирования будущих студентов — абитуриентов [12].

Сайт должен продвигать прямое побуждение будущего студента к действию путем его информирования об огромной выгоде, которую он получит при выборе данного университета и получении от него образовательных услуг. Привлечение абитуриентов в условиях тяжелой конкурентной борьбы — важная задача для университета на текущий момент [9].

Для реализации задачи привлечения новых абитуриентов университеты создают на своих сайтах отдельные страницы для абитуриентов, где просто хранится вся необходимая информация в виде правил приема, плана приема и т.д. Но такой путь не самый качественный и информативный. Более продвинутые университеты, для поддержания своего имиджа, создают отдельные разделы или даже отдельные сайты для абитуриентов.

Такие сайты с удобным интерфейсом могут стать визитной карточкой образовательного учреждения, которые будут выполнять следующие задачи:

- представлять университет — сайт расскажет об истории университета, его достижениях на рынке образовательных услуг, о возможностях, которые он может предоставить абитуриенту, если тот выберет этот университет, его преимуществах перед другими конкурентами, о корпоративном стиле/дизайне университета и перспективных целях университета;
- дать абитуриенту необходимую информацию — сайт предоставит подробную информацию об образовательных услугах университета, планах приема, минимальных проходных баллах, правилах и сроках приема, даст статистику поступления за прошлые года, типовые варианты вступительных испытаний;
- предоставить обратную связь абитуриенту — сайт управляет взаимоотношениями университета с клиентами — абитуриентами по средствам ответов на вопросы;
- информировать абитуриентов во время приемной кампании — сайт может предоставлять уже подавшему документы абитуриенту всю необходимую для него информацию: его положение в рейтинговых списках, его результаты вступительных испытаний, приказы на зачисление, информирование о необходимости сдать оригиналы документов.

Помимо этого сайт для абитуриентов может содержать дополнительные возможности, которые отличают университет от других, например, калькулятор ЕГЭ, который на основе полученных абитуриентом баллами ЕГЭ и статистикой прошлых лет, может указать абитуриенту, на какой профиль подготовки он сможет поступить с такими баллами; навигатор вступительных испытаний, который покажет, какие вступительные испытания сдаются при поступлении на определенный профиль подготовки; интерактивный план приема, который покажет количество бюджетных мест на каждый профиль

подготовки и позволит по нажатию по профилю перейти на страницу этого профиля, где абитуриент сможет ознакомиться с федеральным государственным образовательным стандартом, учебным планом и рабочими программами.

Одной из основных необходимых атрибутов сайта университета становится личный кабинет абитуриента, который играет важную роль в ходе проведения приемной кампании. В нем, уже подавший документы, абитуриент сможет:

- проверить правильность введенных личных данных — абитуриент сможет проверить свои личные данные и отправить сообщение о найденных ошибках, чтобы исключить возникновение проблем в случае наличия ошибок в фамилии, имени или отчестве, а так же в документах. В будущем могут возникнуть проблемы с проверкой подлинности этих документов, с проверкой результатов ЕГЭ. А в случае поступления абитуриента, приемной комиссии придется делать приказы во изменение;

- оперативно отслеживать свое положение в рейтинговых списках — абитуриенту не придется ждать выгрузки отдельных рейтинговых списков, чтобы узнать на каком месте он находится. Абитуриент сможет узнать свое положение в рейтинговых списках, не выходя из личного кабинета, либо сможет перейти к списку;

- узнать о зачислении — абитуриент сможет узнать, зачислен ли он или нет, без изучения приказов на зачисление, занимаясь поиском своей фамилии в списках.

В зависимости от качества реализации данных сайтов или разделов для абитуриентов зависит, выберут ли абитуриенты этот университет или нет.

1.3 Анализ существующих возможностей для абитуриентов в сети Интернет

1.3.1 Обзор интернет-сайтов для абитуриентов

Для абитуриентов в Интернете существует множество электронных ресурсов, которые помогают им определиться с выбором университета или с подготовкой к экзаменам.

Важным сайтом для абитуриентов является сайт Федерального государственного бюджетного научного учреждения «Федеральный институт педагогических измерений», интерфейс которого представлен на рисунке 1 [23], где содержится открытый банк заданий по ЕГЭ, составленный разработчиками вариантов заданий для ЕГЭ школьников, где абитуриент может ознакомиться с данными заданиями и лучше подготовиться к ним.

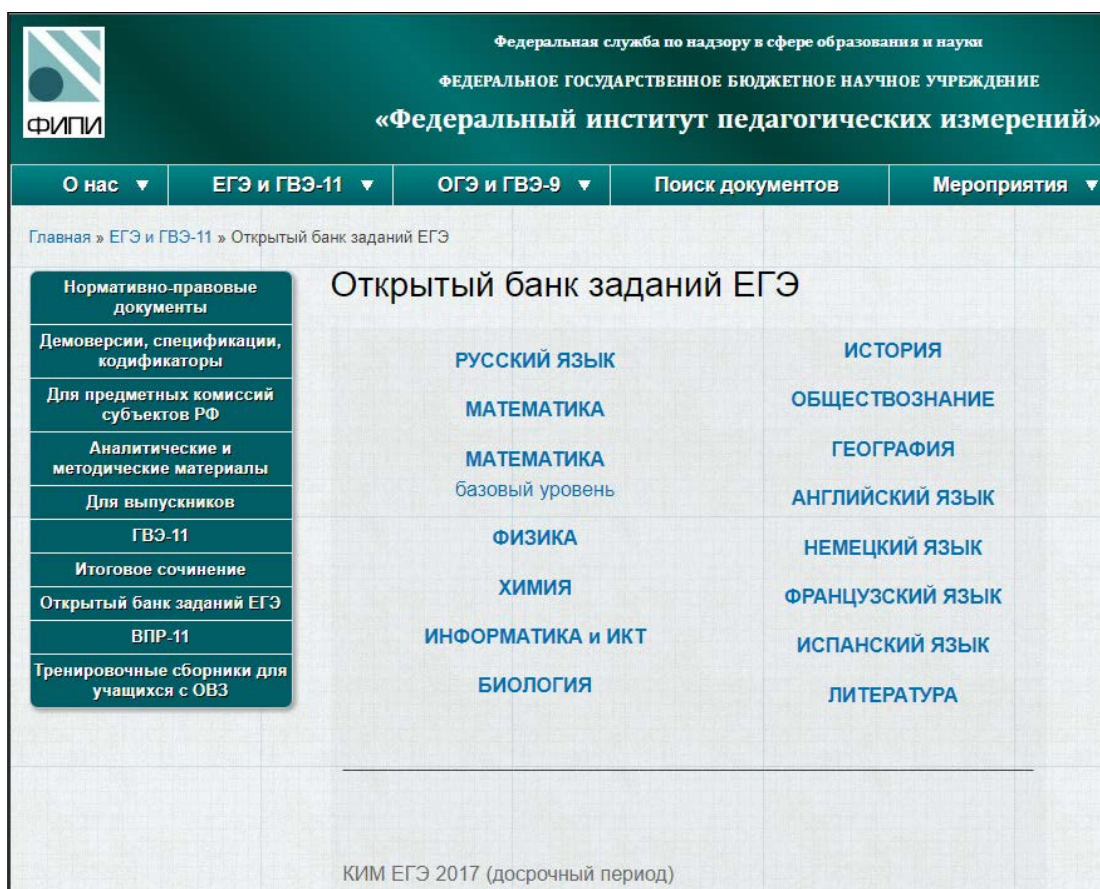


Рисунок 1 — Интерфейс сайта «Федерального института педагогических измерений»

Так же полезным для абитуриента является сайт «Навигатор поступления», представленный на рисунке 2 [7]. Это онлайн площадка, на которой проводятся лекции и мастер-классы представителями различных университетов и организаций для абитуриентов, публикуются различные статьи и новости, которые помогут абитуриенту выбрать самую востребованный профиль подготовки и поступить в самые престижные университеты. На этом сайте так же находится информация о большинстве университетов России, с указанием наличия бюджетных мест и минимальной стоимости обучения для тех, кто планирует поступать с полным возмещением затрат на обучение. Помимо этого на сайте есть навигатор специальностей с указанием проходных баллов и стоимостью обучения. Для тех, кто хочет определиться с будущей профессией, есть список востребованных профессий на рынке труда, где указаны размер минимальной заработной платы, перечень трудовых функций и необходимые качества для осуществления данного вида деятельности.

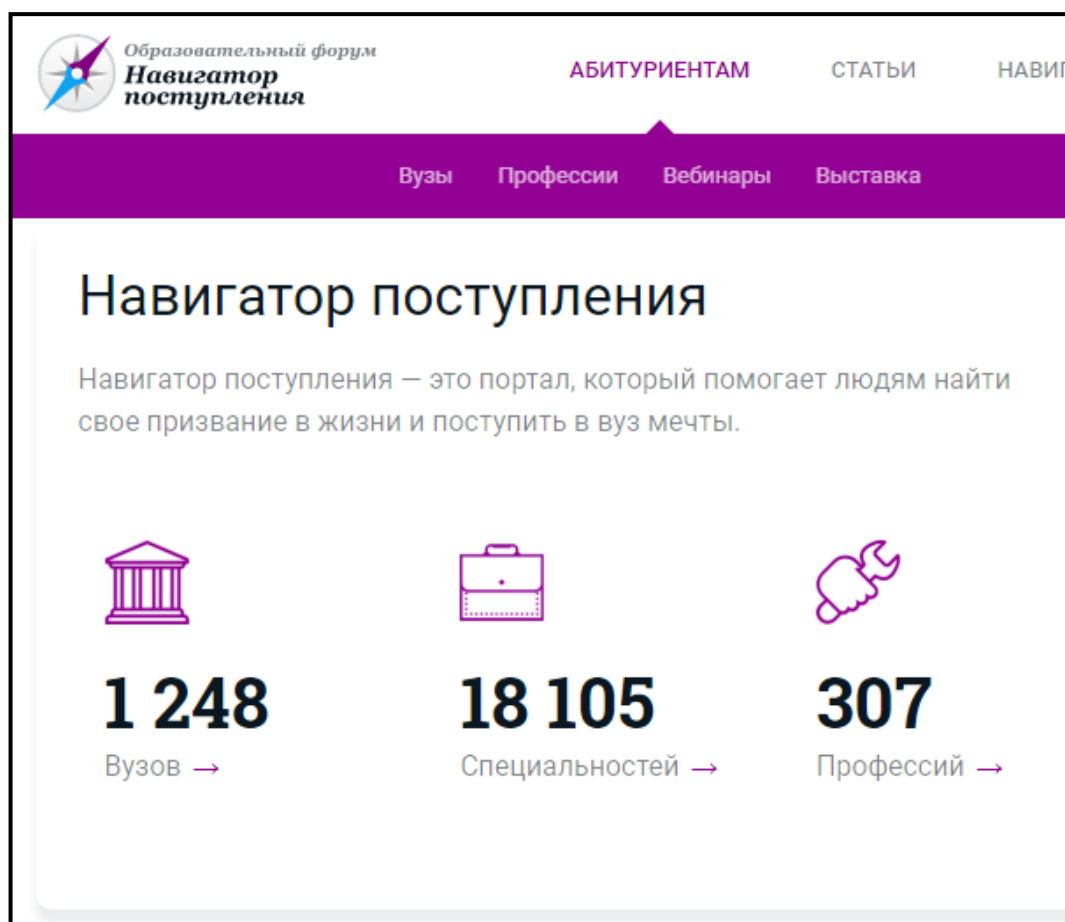


Рисунок 2 — Интерфейс сайта «Навигатор поступления»

На сайте «РИА новости» есть раздел «Навигатор абитуриента», который представлен на рисунке 3. Здесь публикуются новости, различные статьи, статистика, полезные ссылки, навигаторы и рейтинги университетов для абитуриентов. На данном сайте абитуриент сможет узнать о текущем состоянии рынка образовательных услуг, о том, какие университеты более престижные и что необходимо делать, чтобы стать успешным абитуриентом [22].

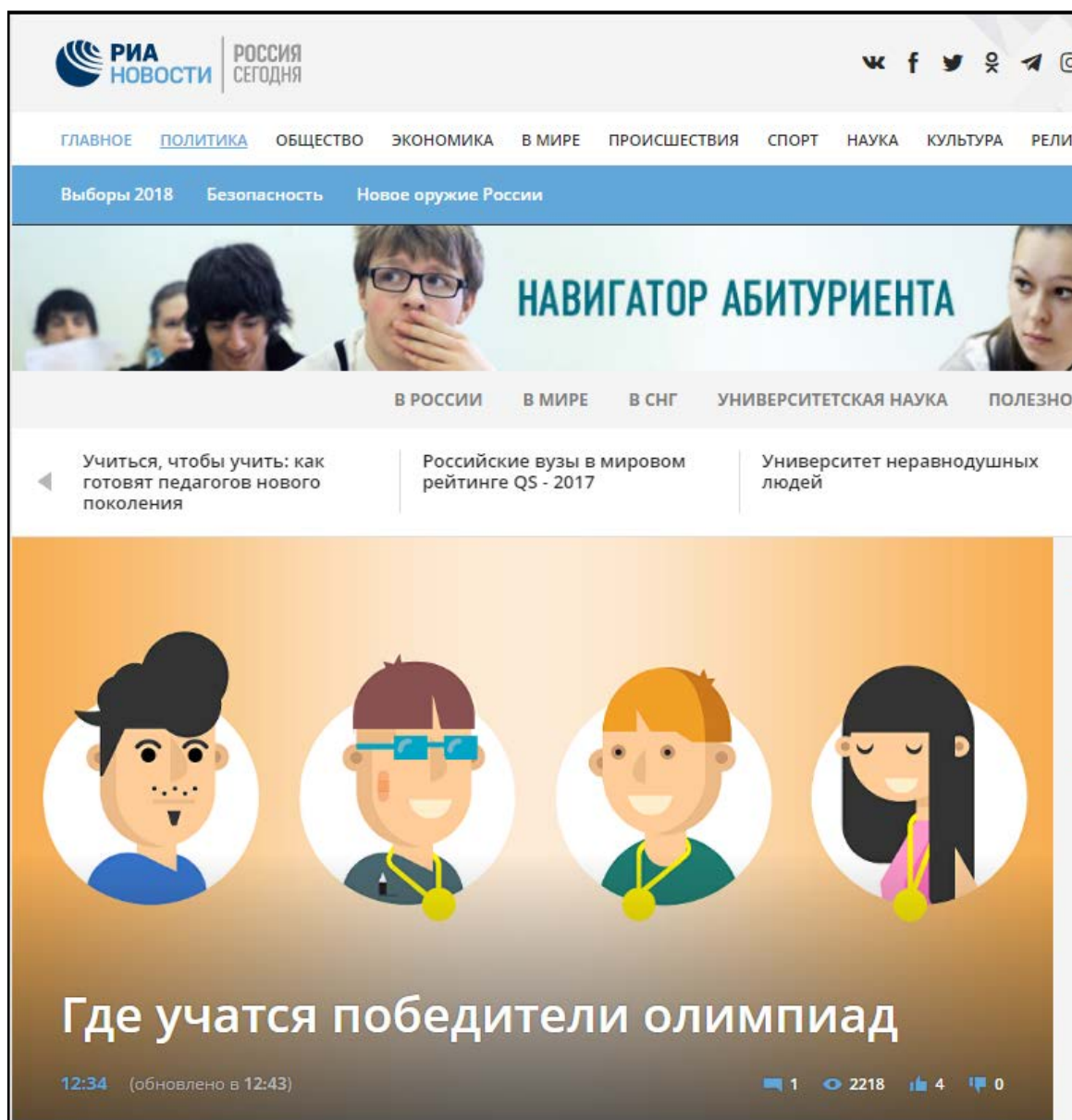


Рисунок 3 — Интерфейс сайта «РИА новости — навигатор абитуриента»

Сайт «Учеба.ру» — самый большой каталог учебных заведений и программ в России и за рубежом, представлен на рисунке 4 [25]. На данном сайте очень легко и удобно абитуриент может подобрать для себя университет,

подробно изучив на одной странице всю необходимую информацию о университете (количество бюджетных мест, стоимости обучения, какие экзамены необходимо сдавать). Помимо этого на сайте публикуется большое количество статей по подготовке к ЕГЭ, расположена информация о различных университетах, колледжах, а также указаны даты и время проведения дней открытых дверей. Огромное количество тестов по всем предметам ЕГЭ, расписание сдачи ЕГЭ. Есть калькулятор ЕГЭ, который поможет абитуриенту подобрать университет и профили подготовки, на которые он сможет поступить на бюджетное место. Имеется также возможность создания аккаунта на сайте и составление отзыва о различных университетах, чтобы помочь абитуриентам с выбором.

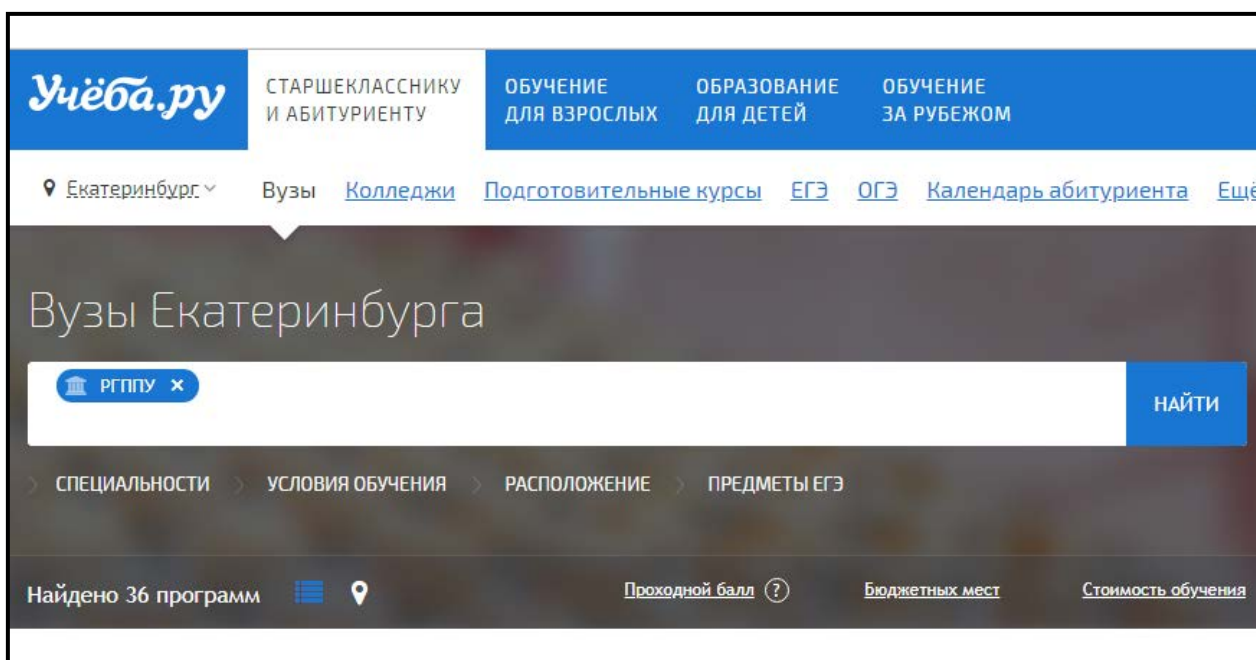


Рисунок 4 — Интерфейс сайта «Учеба.ру»

«Поступай правильно» — сервис, созданный силами «Министерства образования и науки Российской Федерации» для абитуриентов, интерфейс которого представлен на рисунке 5 [3]. На нем содержит огромный и полный каталог всех университетов, факультетов и форм обучения, где можно найти информацию абсолютно по любому университету России. Каждый год контент сайта обновляется, чтобы содержать актуальную информацию, а так же имеется приложение для IOS и Android, где с помощью удобной формы мож-

но подобрать университет. На этом сайте можно узнать абсолютно все о университете: адреса, телефоны, средний балл, долю трудоустройства выпускников, среднюю заработную плату, наличие отсрочки от армии, наличие общежития, список направлений подготовки со стоимостью и различные мониторинги, и рейтинги университета.



Рисунок 5 — Интерфейс сайта «Поступай правильно»

StudyGuru — сайт, на котором можно посмотреть отзывы студентов о своем университете. Оценка университета делится на несколько категорий: знания, которые дает университет, процесс обучения, преподаватели, студенты, вне учебная жизнь, карьера и языковая подготовка [30].

1.3.2 Обзор интернет-страниц и модулей для абитуриентов на сайтах университетов

Для того чтобы привлечь абитуриентов каждый университет создает у себя на сайте отдельный раздел для абитуриентов, где университет выкладывает всю необходимую информацию.

Чтобы разработать интерактивный модуль для абитуриентов на сайте РГППУ, необходимо проанализировать уже существующие интерактивные модули сторонних университетов, для выявления их «фишек», достоинств и недостатков.

На рисунке 6 представлен раздел сайта Уральского федерального университета, предназначенный для абитуриентов.

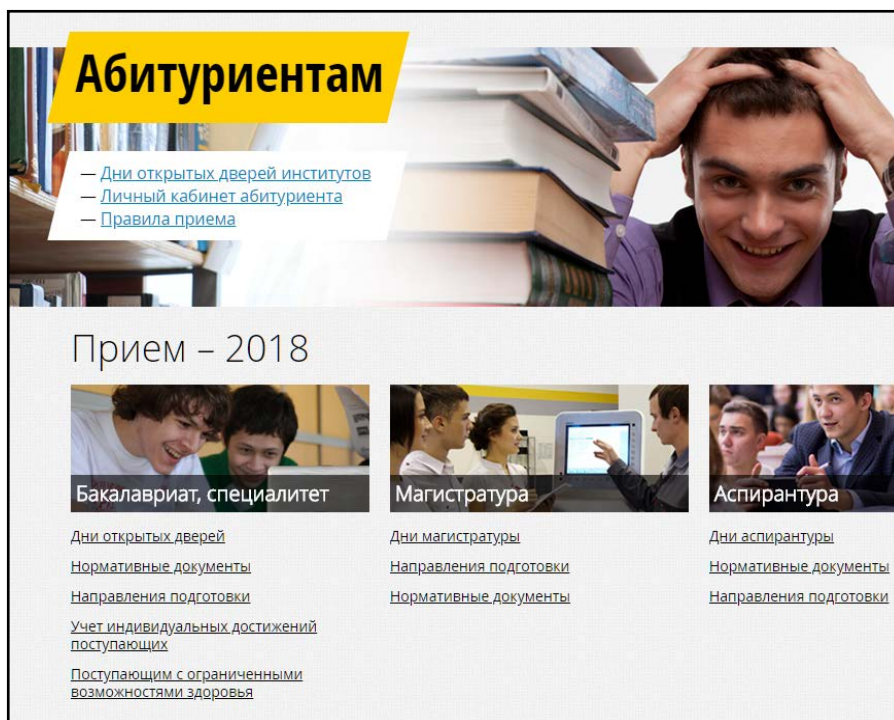


Рисунок 6 — Раздел «Абитуриентам» на сайте «Уральского федерального университета»

В текущем разделе можно найти всю необходимую информация для поступления в университет, которая разбита на разделы по уровню образования:

- бакалавриат;
- магистратура;
- аспирантура;
- доуниверситетовское образование;
- среднее профессиональное образование (СПО).

В каждом разделе указаны:

- даты дней открытых дверей;
- нормативную документацию;
- сроки приема;
- список направлений подготовки;
- вступительные испытания и их минимальные баллы;
- контакты;
- правила приема;
- планы приема;
- информация о льготах;
- приказы о зачислении за прошлый год.

В разделе «Бакалавриат» имеется калькулятор ЕГЭ, при помощи которого можно узнать перечень образовательных программ и список вступительных испытаний к ним.

Помимо этого на сайте есть календарь, в котором указаны различные события, которые проходили или будут проходить в университете для абитуриентов. В конце страницы имеется форма с контактной информацией, в которой можно задать вопрос приемной комиссии [24].

На рисунке 7 представлен интерфейс личного кабинета абитуриента «Уральского федерального университета».

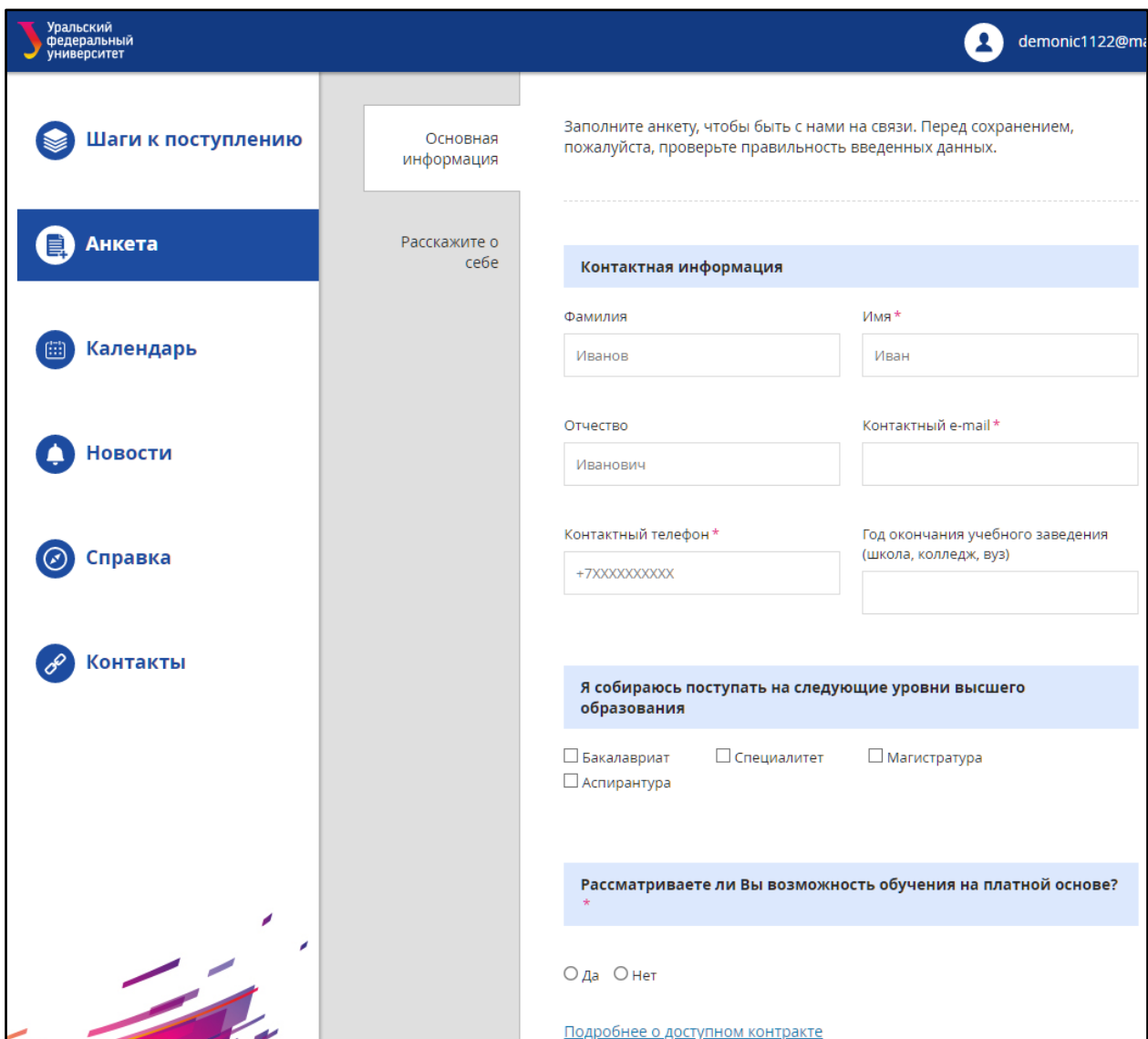


Рисунок 7 — Интерфейс личного кабинета абитуриента «Уральского федерального университета»

Для работы с личным кабинетом абитуриента необходимо зарегистрироваться.

Личный кабинет состоит из следующих разделов:

- шаги к поступлению — раздел, в котором описывается, как пользоваться кабинетом и пошагово знакомят абитуриента с университетом и объясняют, что ему необходимо изучить и сделать для поступления;
- анкета — раздел, в которой абитуриент указывает информацию о себе, что в дальнейшем поможет ускорить процесс формирования пакета документов во время приемной кампании;

- календарь — раздел, в котором показаны ближайшие мероприятия, а так же сроки проведения приемной кампании;

- новости — раздел, в котором публикуются новости о университете. В этом разделе абитуриент сможет узнать о жизни университета и о том, что с ним происходит;

- справка — раздел, в котором указаны ответы на часто задаваемые вопросы по поводу поступления;

- контакты — раздел, в котором указана контактная информация приемной комиссии, график работы, список сотрудников и адрес технической поддержки.

На рисунке 8 представлен раздел «Поступающим» на сайте Московского государственного университета имени М. В. Ломоносова.

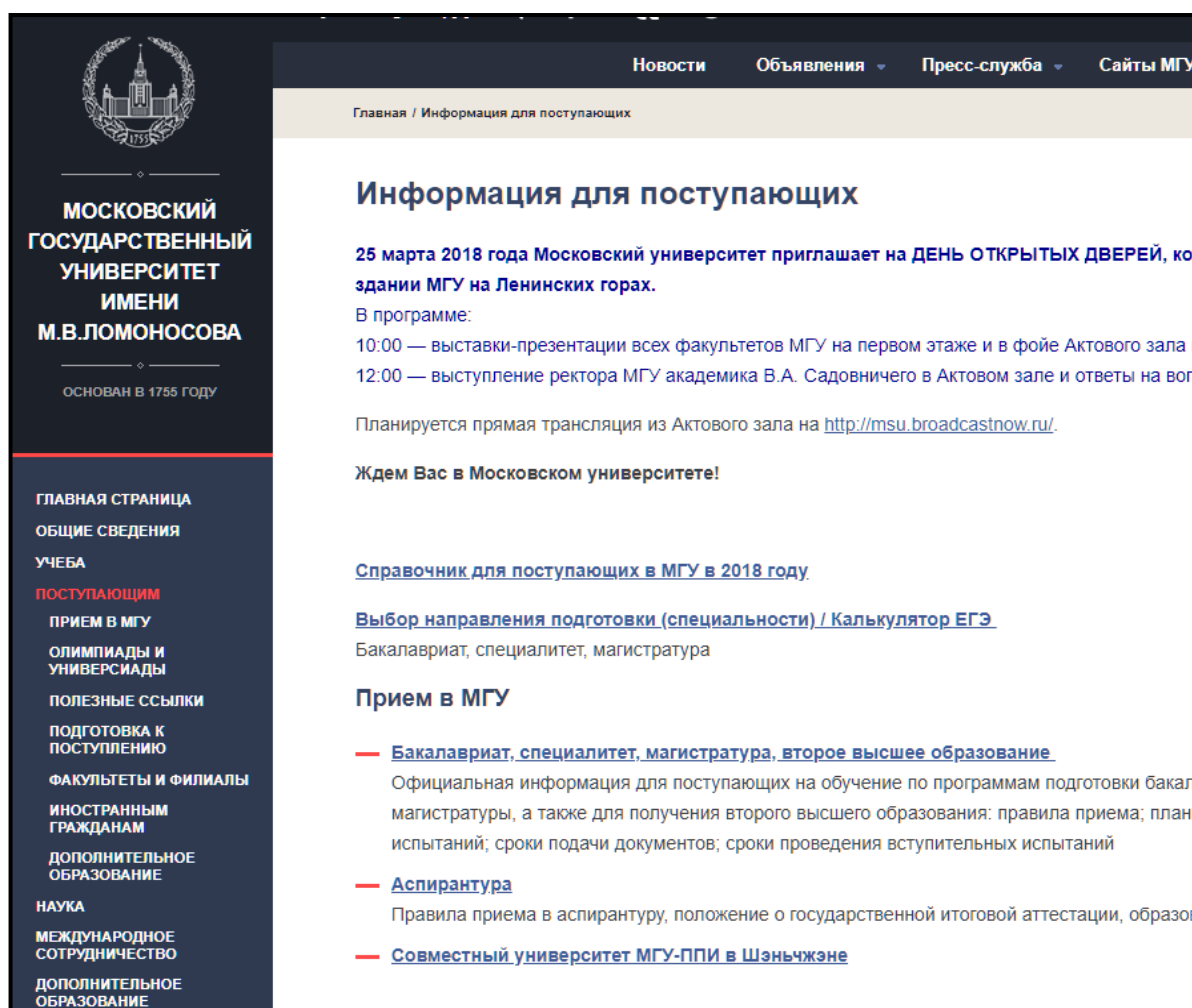


Рисунок 8 — Интерфейс раздела «Поступающим» на сайте «Московского государственного университета»

Информация для абитуриентов представлена в виде страницы, разделенной на разделы:

- прием в «Московский государственный университет» — раздел, в котором находятся ссылки на уровни образования. После перехода по ссылке появятся ссылки на документы, в котором указаны списки профилей подготовки, план приема и прочие нормативные документы;
- олимпиады школьников — раздел, в котором можно узнать список олимпиад «Московского государственного университета»;
- факультеты и филиалы — ссылки на списки факультетов «Московского государственного университета»;
- полезная информация для абитуриентов — раздел, в котором абитуриент сможет найти ссылки на информацию о приемной комиссии «Московского государственного университета», программы вступительных экзаменов, варианты заданий прошлых лет, проходные баллы и информация об общежитиях;
- подготовка к поступлению — ссылки на информацию, полезную для подготовки к поступлению и на подготовительное отделение «Московского государственного университета»;
- информация для абитуриентов на web-сайтах факультетов — раздел, в котором указаны ссылки на web-сайты факультетов «Московского государственного университета». На каждом сайте можно узнать всю необходимую информацию по поступлению на этот факультет;
- объявления — раздел, в котором указываются различные объявления.

Также присутствует калькулятор ЕГЭ, который по баллам абитуриента покажет, куда он сможет поступить, сравнив их баллы с проходным баллом [6].

Вся информация для абитуриентов представлена в виде одной страницы, где все данные скомпонованы в виде большого массива различных ссылок, разделенных по темам. Ориентироваться на такой странице затрудни-

тельно, а сам способ представления информации не презентабелен и неудобен.

1.4 Выводы по первой главе

На основе анализа интернет-ресурсов для абитуриентов и сайтов образовательных учреждений, с расположенной на них информации для абитуриентов, а также специальных модулей для них на сайтах других университетов можно сделать следующие выводы:

- должна быть представлена вся информация об осуществлении приемной кампании, а именно, правила и план приема, список вступительных испытаний, стоимости обучения, и так далее;
- должна быть информация о достоинствах университета, о выгодах для абитуриента, поступившего в этот университет, а также информация о трудоустройстве выпускников после обучения;
- всю информацию следует разбить на разделы, а не представлять все в виде большого скопления различной информации, так как абитуриенту будет затруднительно искать нужную для себя информацию;
- необходимо иметь несколько «фишек», таких как интерактивный план приема, с указанием вступительных испытаний, а также личный кабинет абитуриента, который поможет абитуриенту следить за своим положением в рейтинговых списках во время приемной кампании;
- во время проведения приемной кампании необходимо формировать рейтинговые списки и данные для личного кабинета каждый день.

2 ОПИСАНИЕ МОДУЛЯ ВЗАИМОДЕЙСТВИЯ СИСТЕМЫ ПРИЕМНОЙ КОМИССИИ С САЙТОМ УНИВЕРСИТЕТА

2.1 Общая характеристика процесса организации проведения приемной кампании в университете

На период организации набора студентов, приема документов от поступающих, проведения вступительных испытаний и зачисления создается приемная комиссия РГППУ (далее приемная комиссия). В своей деятельности приемная комиссия руководствуется принципами соблюдения прав граждан на образование, гласность и открытость всех процедур приема. Организационно-правовыми основами деятельности приемной комиссии являются:

- федеральный закон от 29.12.2012 г. N 273-ФЗ (ред. от 04.06.2014, с изм. от 04.06.2014) «Об образовании в Российской Федерации» [27];
- правила приема в РГППУ на очередной учебный год [13].

Правила приема составляются на основании порядка приема на обучение по образовательным программам бакалавриата и программам магистратуры, который утвержден приказом Министерства образования и науки Российской Федерации от 14 октября 2015 г. № 1147 (ред. от. 30.03.2016) в соответствии с:

- рекомендациями образовательным учреждениям высшего профессионального образования по основным процедурным вопросам функционирования приемных, предметных экзаменационных и апелляционных комиссий;
- другими нормативными правовыми актами федерального органа управления высшим профессиональным образованием;
- уставом РГППУ [17];
- иными локальными нормативными актами института [13].

Состав приемной комиссии утверждается приказом ректора, который является председателем приемной комиссии.

Председатель приемной комиссии несет ответственность за выполнение установленных контрольных цифр приема, соблюдение законодательных и иных нормативных правовых актов по формированию контингента студентов, определяет права и обязанности членов приемной комиссии, утверждает план ее работы.

В состав приемной комиссии входят:

- председатель;
- заместители председателя, назначаемые из числа проректоров;
- ответственный секретарь приемной комиссии.

Срок полномочий приемной комиссии составляет один календарный год. Работу приемной комиссии организует ответственный секретарь. Для проведения вступительных испытаний и своевременной подготовки необходимых материалов приказом ректора создаются предметные экзаменационные комиссии; для проведения вступительных испытаний на последующие курсы — аттестационные комиссии. Для рассмотрения апелляций на период проведения вступительных испытаний приказом ректора создаются предметные апелляционные комиссии. Составы предметных экзаменационных, аттестационных и апелляционных комиссий формируются из числа наиболее опытных и квалифицированных научно-педагогических работников института.

Председатели предметных экзаменационных и аттестационных комиссий готовят материалы для вступительных испытаний, представляют их на утверждение в приемную комиссию, осуществляют руководство и систематически контролируют работу членов предметных экзаменационных и аттестационных комиссий, участвуют в рассмотрении апелляций. Для обеспечения работы приемной комиссии до начала приема документов приказом ректора утверждается технический персонал из числа работников РГППУ, а также студентов института.

В связи с этим модуль необходимо разрабатывать, основываясь на характеристике организации проведения приемной кампании.

2.2 Анализ существующих страниц для абитуриентов на сайте университета

Для того чтобы начать внедрять интерактивные модули для абитуриентов на сайте РГППУ и разрабатывать модуль взаимодействия, необходимо проанализировать уже существующие страницы и выяснить, что необходимо добавить, а что уже есть.

Страница для абитуриентов на сайте РГППУ представлена на рисунке 9 [15].

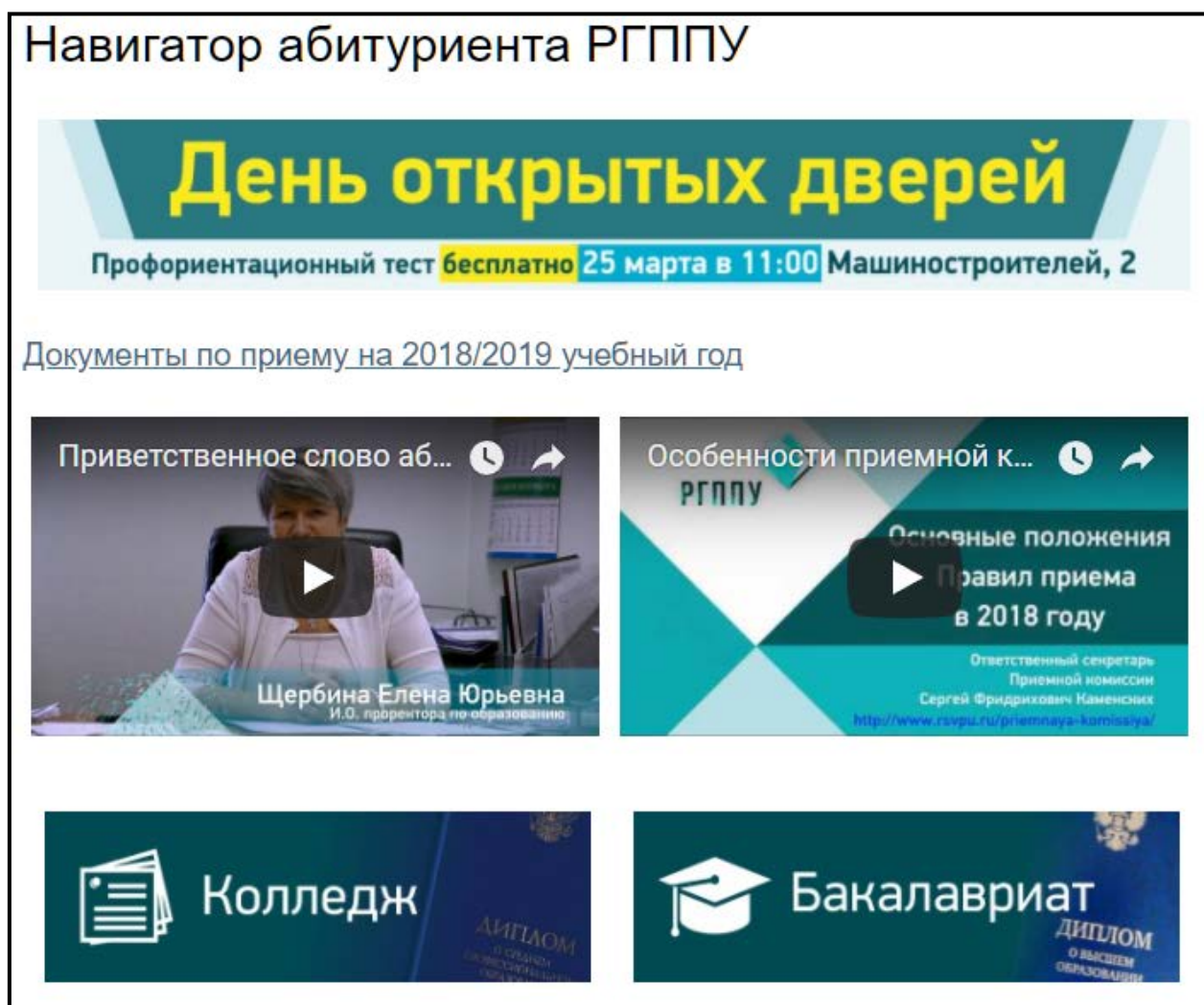


Рисунок 9 — Интерфейс страницы для абитуриентов на сайте университета

На верхней части страницы находится изображение-ссылка «День открытых дверей», при нажатии на которую откроется страница с необходимой информацией о дне открытых дверей, проводимый в университете РГППУ.

Ниже ссылки находятся видеоролик с приветственным словом проректора по образованию Щербиной Елены Юрьевной к абитуриентам и ролик по основным положениям правил приема в 2018 году.

После видеороликов идет разделение на разделы по уровням образования:

- колледж — раздел для абитуриентов, которые планируют поступать на обучение в колледж;
- бакалавриат — для абитуриентов, которые планируют поступать на профили подготовки бакалавриата;
- магистратура — для абитуриентов, которые планируют поступать на магистратуру;
- аспирантура — для абитуриентов, которые планируют поступать на аспирантуру.

Далее расположены ссылки на следующие разделы:

- видео — страница, которая содержит различные видеоролики для абитуриентов;
- культурная жизнь — страница с новостями про различные культурные мероприятия, которые проводятся в университете;
- спортивные достижения — страница со списком студентов РГППУ и их спортивными достижениями;
- объединенный совет обучающихся — страница с описанием различных студенческих советов и объединений при университете;
- статистика трудоустройства — страница с инфографикой о трудоустройстве и стажировке выпускников университета.

На рисунке 10 представлен раздел «Бакалавриат».



Рисунок 10 — Раздел «Бакалавриат» на сайте университета

Страница содержит ссылки на следующие разделы:

- правила и сроки приема в 2018 году — страница, на которой находятся ссылки на pdf файлы с правилами приема и информацией о сроках приема;
- план приема — страница, на которой содержится вся информация о количестве мест на каждый профиль подготовки и форму обучения;

- вступительные испытания — страница, на которой абитуриент сможет найти списки вступительных испытаний на каждый профиль подготовки и их минимальные баллы;
- вопрос-ответ — страница с формой обратной связи, где абитуриент может задать вопрос непосредственно представителям приемной комиссии РГППУ;
- учет индивидуальных достижений — страница, на которой абитуриент сможет узнать, какие личные достижения учитываются при поступлении;
- конкурсные списки — страница, на которой во время приемной кампании выкладываются конкурсные списки абитуриентов;
- целевой прием — страница, на которой абитуриенты смогут узнать о поступлении в университет по целевому приему;
- ЕГЭ — страница, на которой абитуриент сможет получить информацию по сдаче ЕГЭ;
- иностранным гражданам — страница с информацией для иностранных абитуриентов;
- приказы о зачислении — страница, на которой во время приемной кампании выкладываются приказы о зачислении;
- нормативные и общие документы — страница, на которой находятся все нормативные документы по приемной кампании;
- статистика прошлых лет — страница, на которой абитуриент сможет посмотреть информацию о приемных кампаниях прошлых лет.

Разделы для колледжа и магистратуры выглядят практически так же, как и раздел для бакалавриата.

Вся необходимая информация для абитуриентов есть и грамотно расположена по разделам, но на сайте отсутствуют «фишки», которые были представлены выше. Нет навигатора ЕГЭ и личного кабинета абитуриента, а план приема представлен в виде ссылок на pdf документы, что неудобно для

просмотра и ознакомления с документами. На рисунке 11 представлена страница со ссылками на планы приема.

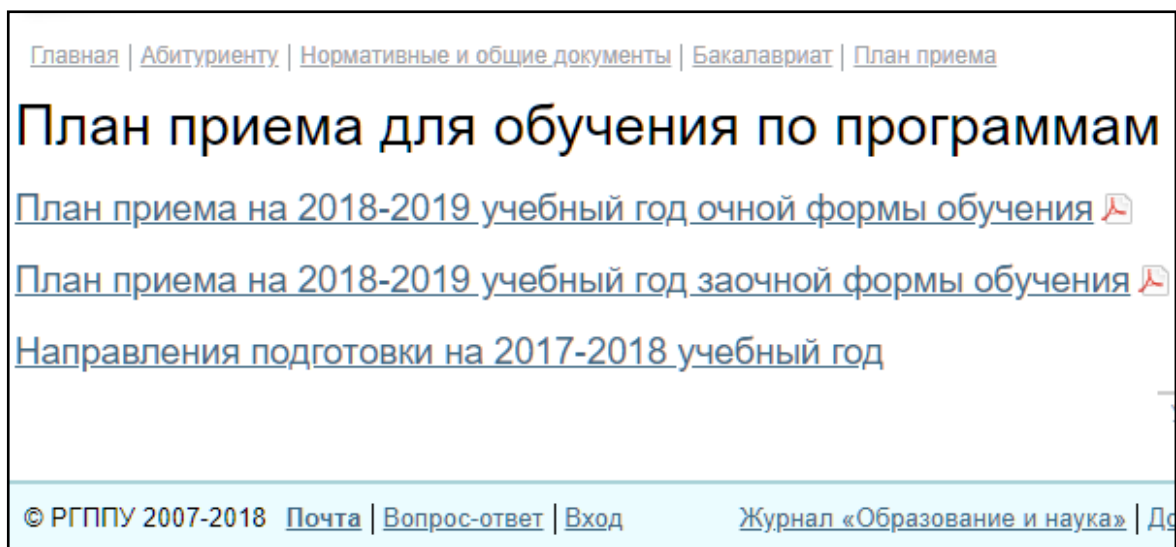


Рисунок 11 — Страница «план приема» на сайте университета

На рисунке 12 представлен план приема в формате pdf.

Кафедра	Код	Направление / Отрасль / Профиль / Образовательная программа	Бюджет				Вб	Всего
			всего	Кв	ЦП	ОК		
1	2	3	4	6	7	8	9	10
Итого РГППУ			351	39	0	312	159	510
Институт психолого-педагогического образования (Институт ППО)								
ГФ	44.03.04	* Перевод и реферирование в сфере профессиональной коммуникации (английский язык) (ИПК)	14	2		12	13	27
ГФ	44.03.01	Образование в области иностранного языка (английского) (ИА)	16	2		14	11	27
ППР	44.03.02	Психолого-педагогическое образование (ППО), Психология профессионального образования	22	2		20	5	27
Институт инженерно-педагогического образования (Институт ИПО)								
ИС	44.03.04	Информационные технологии (ИТ). Информационная безопасность. Компьютерные технологии*	18	2		16	8	26
ИС	09.03.02	Информационные технологии в медианудустрии (ИТм)	22	3		19	7	29
ЭТ	44.03.04	Энергетика (Э).	18	2		16	8	26
ИММ	44.03.04	*Промышленный инжиниринг (При). Технологии и оборудование сварочного производства. Подъемно-транспортное оборудование**	18	2		16	8	26
ТМС	44.03.04	*Машиностроение и металлообработка (МС). Технология и оборудование машиностроения. Сертификация, метрология и управление качеством в машиностроении**	18	2		16	8	26
ЭТ	13.03.02	*Электроэнергетика и электротехника (ЭЭ)	13	2		11	12	25

Рисунок 12 — Pdf файл по приему на очную форму обучения в университете

Текущий способ представления плана приема не презентабелен и неудобен, т.к. необходимо скачивать файл с планом приема.

Из всего вышесказанного можно сделать вывод, что вся необходимая для абитуриентов информация на сайте присутствует и хорошо представлена, кроме плана приема, а также отсутствует личный кабинет абитуриента и рейтинговые списки. Поэтому необходимо разработать и внедрить интерактивный план приема, с помощью которого абитуриент сможет ознакомиться со списком профилей подготовки и количеством бюджетных мест, а также со вступительными испытаниями. Помимо этого нужно будет обеспечить данными личный кабинет абитуриента и рейтинговые списки, которые будут формироваться автоматически на основе выгружаемых данных из «1С:Университет ПРОФ» каждый день.

Для реализации этих задач необходимо будет разработать модуль, с помощью которого инженеры приемной комиссии будут выгружать данные из «1С:Университет ПРОФ» в базу «Ms SQL», где в дальнейшем данные будут выгружаться на сайте в форму, разработанную по средствам языка гипертекста HTML и скриптового языка PHP, через запрос в базе «Ms SQL».

2.3 Средства реализации модуля взаимодействия системы приемной комиссии с сайтом

Для того чтобы реализовать модуль взаимодействия системы приемной комиссии с сайтом РГППУ необходимо использовать соответствующие программы и средства.

Первым самым важным средством реализации работы модуля является «1С:Университет ПРОФ», который представляет собой решение для автоматизации управленческой деятельности в учреждениях высшего профессионального образования и разработан на технологической платформе «1С:Предприятие 8.3» [1]. В системе «1С:Университет ПРОФ» хранится вся информация о приемной кампании и абитуриентах, которая в дальнейшем будет выгружаться в «Microsoft SQL Server» (в дальнейшем MS SQL).

Вторым средством реализации модуля является «Ms SQL» — система управления реляционными базами данных, разработанная корпорацией Microsoft, использующая язык запросов Transact-SQL, который является реализацией стандарта ANSI/ISO по структурированному языку запросов с расширениями [28]. В «MS SQL» будут храниться данные, выгружаемые из «1С:Университет ПРОФ», которые в дальнейшем будут отображаться на сайте РГППУ в интерактивном плане приема, рейтинговых списках и личном кабинете абитуриента.

Для реализации формы интерактивного плана приема, личного кабинета и рейтинговых списков, используется скриптовый язык общего назначения PHP, интенсивно применяемый для разработки web-приложений, с помощью которого будут получаться данные из MS SQL [29]. А страница, содержащая форму, будет написана на языке гипертекстовой разметки HTML, который является стандартизированным языком разметки документов в Интернете. Форма разрабатывается центром web-технологий РГППУ и в дальнейшем будет внедрена на официальный сайт, куда будут выгружаться данные из системы «1С:Университет ПРОФ» через базу «Ms SQL».

2.4 Интерфейс модуля взаимодействия приемной комиссии с сайтом университета

Для того чтобы с модулем можно было взаимодействовать, необходимо разработать удобный и интуитивно понятный интерфейс, где каждый раздел будет отвечать за определенные функции. На рисунке 13 представлен интерфейс модуля взаимодействия системы приемной комиссии с сайтом РГППУ (в дальнейшем модуль взаимодействия).

Данный модуль находится в системе «1С:Университет ПРОФ» во вкладке «Приемная комиссия» в разделе «Сервис».

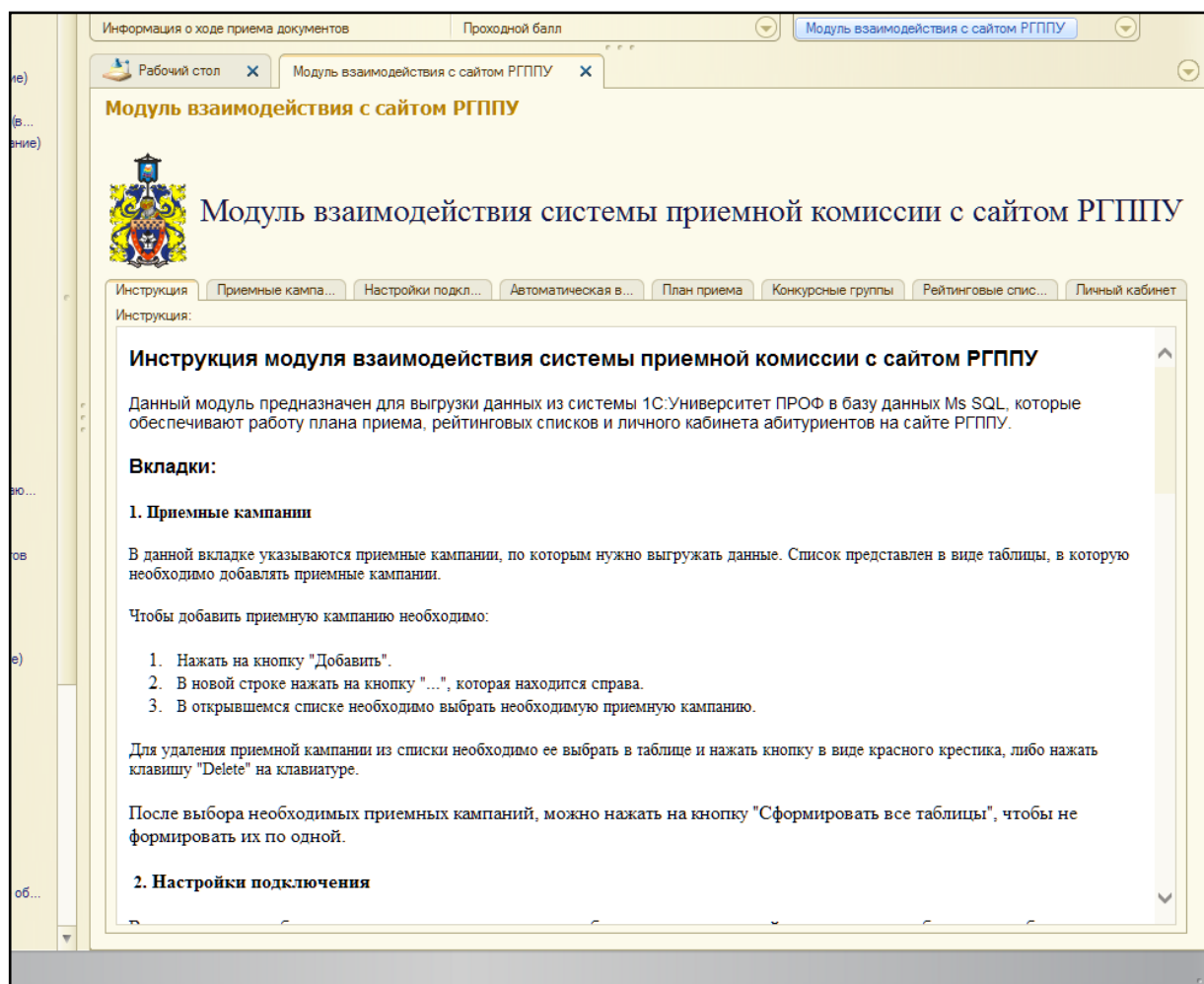


Рисунок 13 — Интерфейс модуля взаимодействия системы приемной комиссии с сайтом в «1С:Университет ПРОФ»

Интерфейс модуля состоит из:

- шапки — верхняя область модуля, содержащая название модуля и символ РГППУ;
- вкладок (разделов) — отвечают за определенные настройки или определенные разделы.

Модуль содержит в себе восемь вкладок:

- инструкция — при открытии модуля отображается самой первой и содержит инструкцию по работе с данным модулем, и описание каждой вкладки;
- приемные кампании — в данной вкладке находится таблица, в которую заносятся приемные кампании, по которым необходимо выгружать данные на сайт;

- настройки подключения — содержит в себе настройки подключения к базе «Ms SQL» в случае, если используется другая база, либо необходимо изменить настройки подключения;
- автоматическая выгрузка — вкладка, которая содержит в себе настройки автоматической выгрузки данных, без участия инженера приемной комиссии;
- план приема — вкладка, отвечающая за выгрузку данных для интерактивного плана приема на сайте;
- конкурсные группы — вкладка, отвечающая за выгрузку данных по конкурсным группам приемной кампании;
- рейтинговые списки — вкладка, отвечающая за выгрузку данных для формирования рейтинговых списков на сайте;
- личный кабинет — вкладка, отвечающая за выгрузку данных для личного кабинета абитуриента на сайте.

Вкладки, отвечающие за выгрузку данных, содержат в себе список таблиц, в каждой таблице находятся кнопки, отвечающие за выгрузку данных в таблицу, находящейся в базе «Ms SQL», формирование данных для выгрузки в «1С:Университет ПРОФ», очистку таблиц в «Ms SQL» и выгрузку всего раздела в базу «Ms SQL».

На рисунке 14 представлена реализация интерфейса модуля в конфигураторе. Вкладки на форме модуля формируются через иерархию страниц, где все вкладки находятся в одной общей группе страниц, а таблицы и объекты находятся в отдельных страницах внутри вкладок. Таким образом, получается вложенность нескольких вкладок, внутри вкладок, которые представляют собой набор страниц.

Интерфейс был разработан таким образом, чтобы он был удобен и интуитивно понятен для инженеров приемной комиссии и без использования инструкции, но для точного объяснения инструкция была добавлена, чтобы досконально объяснить весь принцип работы модуля.

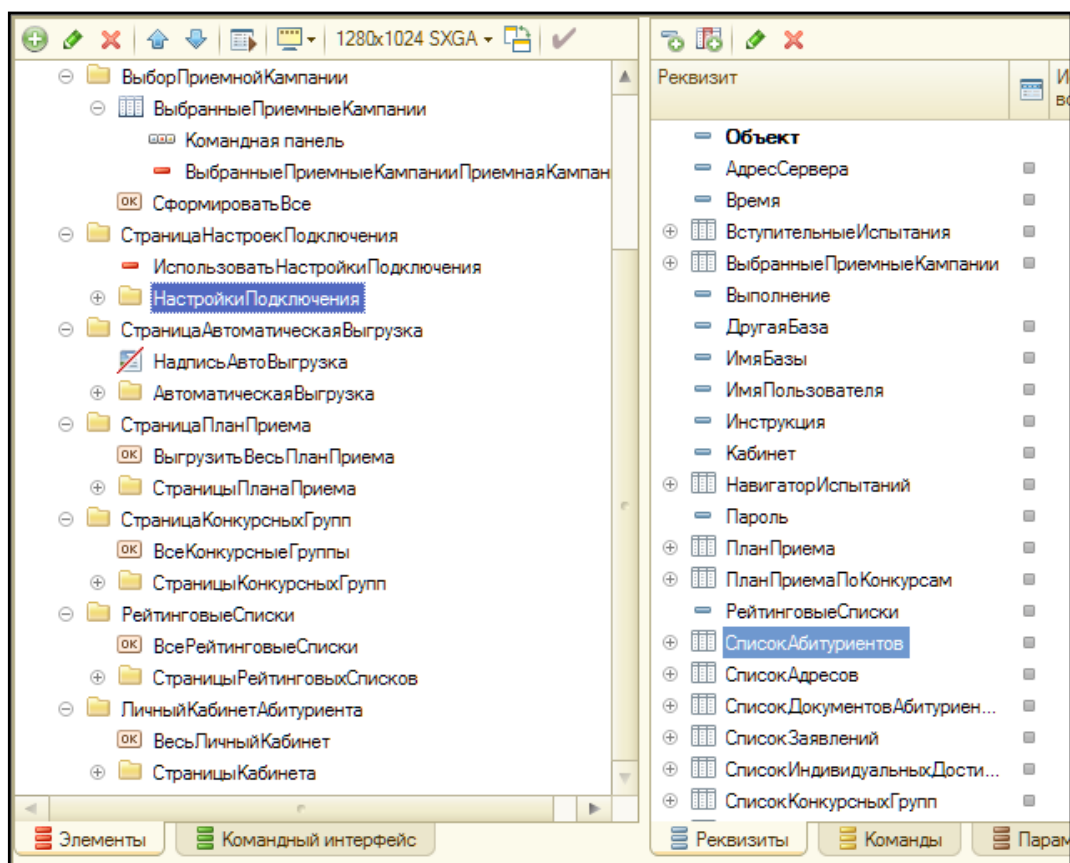


Рисунок 14 — Представление интерфейса модуля в конфигураторе «1С:Университет ПРОФ»

2.5 Схема выгрузки данных

Выгрузка данных разделена на четыре раздела:

- план приема — выгружаются данные для интерактивного плана приема;
- конкурсные списки — выгружаются конкурсные списки и их вступительные испытания;
- рейтинговые списки — выгружаются данные абитуриентов для формирования рейтинговых списков;
- личный кабинет — выгружаются данные абитуриентов для личного кабинета абитуриента.

Все эти данные выгружаются по одному и тому же принципу: формирование данных для выгрузки, очистка таблицы в базе «Ms SQL» и выгрузка сформированных данных в «Ms SQL», схема указана на рисунке 15.

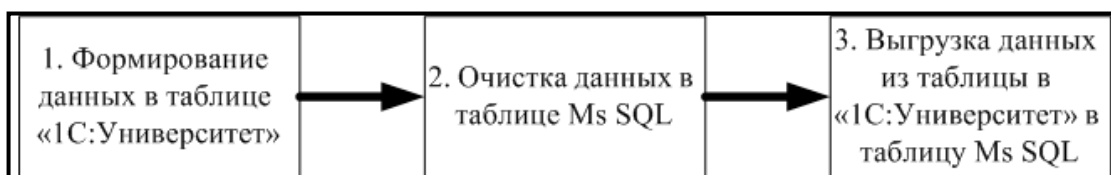


Рисунок 15 — Схема этапов выгрузки данных из «1С:Университет ПРОФ» в «Ms SQL»

Структура таблиц в «Ms SQL» представлена на рисунке 16.

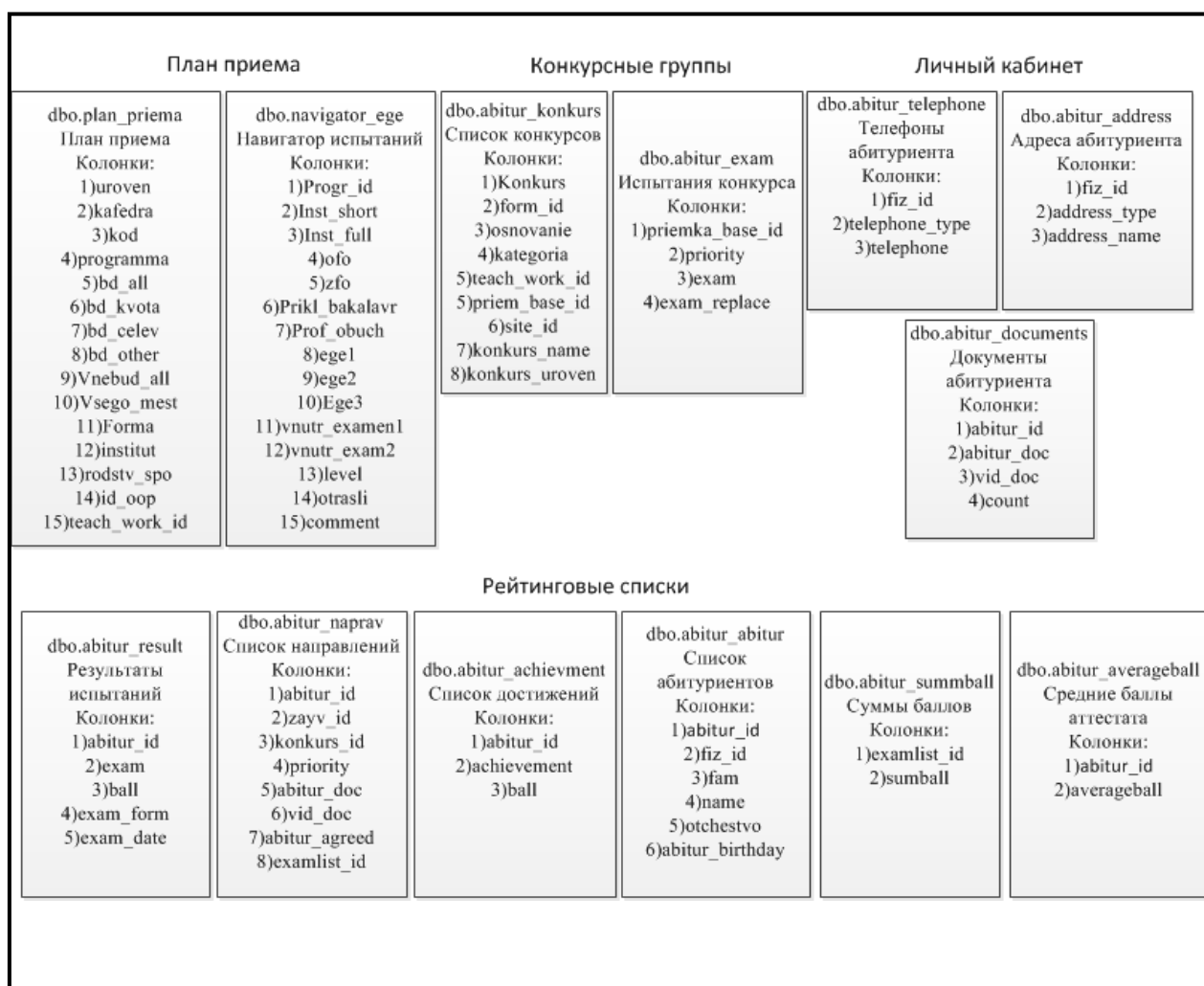


Рисунок 16 — Структура таблиц в «Ms SQL»

Рассмотрим данный принцип на примере выгрузки данных для интерактивного плана приема.

В первую очередь необходимо сформировать план приема из «1С:Университет ПРОФ» для его дальнейшей выгрузки. Список плана прие-

ма из «1С:Университет ПРОФ» формируется с помощью пакетного запроса и дальнейшей загрузки результатов запроса в таблицу значений формы. На рисунке 17 представлен фрагмент кода запроса.

```

//ПланПриема
&НаСервере
Процедура ЗапросПлан()
Запрос = Новый Запрос;
Запрос.Текст = "ВЫБРАТЬ РАЗЛИЧНЫЕ
                |   ПланыНабораСрезПоследних.УчебныйПлан.Факультет.СокращенноеНаимено
                |   ПланыНабораСрезПоследних.УчебныйПлан.Факультет КАК ИнститутПолное
                |   ПланыНабораСрезПоследних.УчебныйПлан.ФормаОбучения.Наименование КА
                |   ПланыНабораСрезПоследних.УчебныйПлан.Специальность.КодСпециальнос
                |   ПланыНабораСрезПоследних.УчебныйПлан.РГППУОбразовательнаяПрограмм
                |   УчебныйПланПрофили.Специализация.Наименование КАК Профиль,
                |   ПланыНабораСрезПоследних.УчебныйПлан.РГППУОбразовательнаяПрограмм
                |   ПланыНабораСрезПоследних.УчебныйПлан.РГППУМестоОбучения КАК Место
                |   ПланыНабораСрезПоследних.УчебныйПлан.СокращенныйСрокОбучения КАК
                |   ПланыНабораСрезПоследних.УчебныйПлан.УровеньПодготовки.Наименован
                |   ПланыНабораСрезПоследних.УчебныйПлан.РГППУОбразовательнаяПрограмм
                |   ПланыНабораСрезПоследних.УчебныйПлан.РГППУОбразовательнаяПрограмм
                |   ВЫРАЗИТЬ (ПланыНабораСрезПоследних.УчебныйПлан.Комментарий КАК СТР
                |   ПланыНабораСрезПоследних.УчебныйПлан.ОбразовательнаяПрограмма.Наи
                |   ПланыНабораСрезПоследних.УчебныйПлан.Квалификация.Наименование КА
                |   ПланыНабораСрезПоследних.УчебныйПлан.РГППУОбразовательнаяПрограмм
                | ПОМЕСТИТЬ ТПлан
                | ИЗ
                |   РегистрСведений.ПланыНабора.СрезПоследних КАК ПланыНабораСрезПосл
                |   ЛЕВОЕ СОЕДИНЕНИЕ Документ.УчебныйПлан.Профили КАК УчебныйПлан
                |   ПО ПланыНабораСрезПоследних.УчебныйПлан.Ссылка = УчебныйПланП
                | ГДЕ
                |   ПланыНабораСрезПоследних.ПриемнаяКампания В (&ПриемнаяКампания)
                | .

```

Рисунок 17 — Фрагмент кода, формирующий данные плана приема в модуле взаимодействия

При запуске процедуры «ЗапросПлан» или другой процедуры, которая формирует данные для выгрузки, с помощью запроса получают данные, которые в дальнейшем выгружаются в таблицу на форме модуля взаимодействия. Запрос может быть маленьким единичным, либо большим пакетным, в зависимости от того, какие данные формируются.

После того, как данные будут сформированы, необходимо очистить таблицу в базе «Ms SQL». На рисунке 18 представлен код очистки таблицы плана приема в базе «Ms SQL».

```

&НаСервере
Процедура ОчиститьПланПриемаНаСервере ()
Соединение = Новый СОМОбъект ("ADODB.Connection");
Соединение.ConnectionString = (СоединениеСМSSQL ());
Соединение.Open ();

Попытка
    Соединение.Execute ("DELETE FROM dbo.plan_priema_2018")
    Сообщить ("Таблица плана приема очищена");
Исключение
    Сообщить ("Ошибка очистки таблицы плана приема");
КонецПопытки;

КонецПроцедуры

```

Рисунок 18 — Код очистки таблицы плана приема в базе «Ms SQL»

Сначала происходит соединение с базой «Ms SQL», которое реализуется переменной «Соединение», являющейся СОМОБъектом. Параметры соединения возвращаются функцией «СоединениеСМSSQL», подключение к которой зависит от того, какие настройки были выбраны в разделе «настройки подключения».

После соединения происходит попытка очистить таблицу. Команда «Соединение.Execute(“DELETE FROM dbo.plan_priema_2018”)» выполняется в самой базе «Ms SQL», где таблица очищается. В случае успеха выводится сообщение об успехе, либо о неудаче, в случае ошибки.

После того, как план приема в «1С:Университет ПРОФ» будет сформирован, а таблица в базе «Ms SQL» будет очищена и готова к выгрузке, то тогда необходимо выгрузить в таблицу базы «MS SQL» данные из таблицы системы «1С:Университет ПРОФ». Для реализации этой задачи был реализован код, представленный на рисунке 19.

Сначала происходит соединение с базой MS SQL, которое реализуется переменной «Соединение», являющейся СОМОБъектом. Параметры соединения возвращаются функцией «СоединениеСМSSQL».


```

C:\Users\dmitriy_garonyuk\Desktop\Диплом\РГППУ_ВыгрузкаПланаПриемаВ_MSSQL.epf: Форма
Процедура ДобавитьЗаписиПлан ()
    Соединение = Новый СОМОбъект ("ADODB.Connection");
    Соединение.ConnectionString = (СоединениеCSQL());
    Соединение.Открыть();

    Для каждого стр из План ЦИКЛ
        Уровень=стр.Уровень;
        Институт=стр.Институт;
        Кафедра=стр.Кафедра;
        форма=стр.формаОбучения;
        Код=стр.КодСпециальности;
        ЕСЛИ стр.ОбразовательнаяПрограмма = стр.Представление ТОГДА
            ОПОП = стр.ОбразовательнаяПрограмма + " (" +стр.СокращенноеНаименование+)" "
        ИНАЧЕ
            ОПОП=стр.ОбразовательнаяПрограмма + " (" +стр.СокращенноеНаименование+)" . "+стр.Представление
        КОНЕЦЕСЛИ;
        ЕСЛИ стр.СокращенныйСрок = "Да" ТОГДА
            ОПОП="*" +ОПОП
        КОНЕЦЕСЛИ;
        Бюджет=стр.Бюджет;
        Квота=стр.Квота;
        ГруппаКвота=стр.ГруппаКвота;
        Целевое=стр.Целевое;
        ГруппаЦелевое=стр.ГруппаЦелевое;
        Общие=стр.ОбщиеМеста;
        ГруппаОбщие=стр.ГруппаОбщие;
        Внебюджет=стр.Внебюджет;
        Всего=стр.Всего;
        ГруппаОПОП=стр.ГруппаОПОП;

        Попытка
            Стр = "INSERT INTO dbo.plan_priema VALUES ('"+Уровень+"', '"+Кафедра+"', '"+Код+"', '"+ОПОП+"',
            | '"+Бюджет+"', '"+Квота+"', '"+ГруппаКвота+"', '"+Целевое+"', '"+ГруппаЦелевое+"',
            | '"+Общие+"', '"+ГруппаОбщие+"', '"+Внебюджет+"', '"+Всего+"', '"+форма+"', '"+Институт+"', 0, 0, '"+ГруппаОПОП+"');
            Соединение.Execute(Стр);
            Сообщить ("План "+ОПОП+" добавлен");
        Исклучение
            Сообщить ("Ошибка добавления записи "+ОПОП+"!");
        КонецПопытки;
    
```

Рисунок 19 — Код выгрузки из «1С:Университет ПРОФ» в «Ms SQL»

После того, как соединение будет установлено, происходит выгрузка каждого профиля подготовки, которая реализуется посредством цикла «Для каждого из», который перебирает каждый элемент таблицы значений в форме, присваивает переменным значения этих элементов таблицы значений, а затем создает запись в таблице MS SQL с теми же значениями, что были в системе «1С:Университет ПРОФ». В переменной «Стр» указана команда SQL «INSERT INTO dbo,plan_priema VALUES», которая отвечает за добавление записи в таблицу плана приема в MS SQL, к которой обращается форма на сайте РГППУ при помощи языка PHP. В случае возникновения ошибки в окне «Сообщения» выводится текст ошибки, в котором указано название профиля подготовки, который не был выгружен по какой-либо причине.

На рисунке 20 изображена таблица в базе MS SQL, после того, как в нее был выгружен план приема из системы «1С:Университет ПРОФ».

The screenshot shows a SQL query window with the following SQL code: `select * from dbo.plan_priema`. Below the query, a table of results is displayed with the following columns: id, uroven, kafedra, kod, программа, bd_all, bd_kvota, file_km, and bd_celev. The table contains 18 rows of data, with the first row highlighted.

id	uroven	kafedra	kod	программа	bd_all	bd_kvota	file_km	bd_celev
1	990	Бакалавр	ЭК	38.03.01	Экономика (ЭК)	0	0	0
2	991	Бакалавр	МН	38.03.02	Менеджмент (МН)	0	0	0
3	992	Бакалавр	СЦР	39.03.02	Социальная работ...	21	3	ГСЭО СР зф...
4	993	Бакалавр	АрД	44.03.04	Арт-дизайн. Фотои...	15	2	ГСЭО ДПИ-А...
5	994	Бакалавр	СИ	44.03.04	Дизайн костюма, ...	15	2	ГСЭО ДПИ-С...
6	995	Бакалавр	ИД	44.03.04	Дизайн интерьера....	15	2	ГСЭО ДПИ-И...
7	996	Бакалавр	ПР	44.03.04	Правоведение и пр...	15	2	ГСЭО ПВД э...
8	997	Бакалавр	ПЭО	44.03.04	Экономика и управ...	15	2	ГСЭО ЭУ зф...
9	998	Бакалавр	ДПО	44.03.04	Управление докум...	15	2	ГСЭО УД зф...
10	999	Бакалавр	СЦР	44.03.04	Реклама и связи с...	0	0	0
11	1000	Бакалавр	СЦР	44.03.04	Туризм, жилищно-...	15	2	ГСЭО ТС зф...
12	1001	Бакалавр	ТМФК	44.03.04	Физкультурно-озд...	15	2	ГСЭО ФС зф...
13	1002	Бакалавр	ТМФК	49.03.01	Спортивный менед...	0	0	0
14	1003	Бакалавр	ЭК	38.03.01	Экономика (ЭК)	0	0	0
15	1004	Бакалавр	МН	38.03.02	Менеджмент (МН)	0	0	0
16	1005	Бакалавр	МКТ	44.03.01	Музыкально-комп...	20	2	ГСЭО МЗ оф...
17	1006	Бакалавр	АрД	44.03.04	Арт-дизайн. Фотои...	20	2	ГСЭО ДПИ-А...
18	1007	Бакалавр	СИ	44.03.04	Дизайн костюма, ...	20	2	ГСЭО ДПИ-С...

Рисунок 20 — План приема в «Ms SQL»

После выполнения всех этих процедур таблица может считаться успешно выгруженной.

Этот принцип выгрузки данных используется для выгрузки всех таблиц, которые выгружаются в модуле взаимодействия из системы «1С:Университет ПРОФ» в таблицы, хранимых в базе данных «Ms SQL».

2.6 Описание разделов модуля

2.6.1 Раздел «Инструкция»

Для того чтобы новый инженер приемной комиссии мог пользоваться данным модулем, ему необходима инструкция, с помощью которой он сможет ознакомиться с функционалом и принципом работы модуля.

На рисунке 21 представлен раздел содержащий инструкцию по работе с модулем взаимодействия.



Рисунок 21 — Раздел «Инструкция» в модуле взаимодействия

Инструкция содержит в себе описание всех вкладок и принцип выгрузки данных из «1С:Университет ПРОФ» в базу данных «Ms SQL».

На рисунке 22 представлен фрагмент кода, отвечающий за формирование текста инструкции на форме модуля взаимодействия в разделе «Инструкция».

```
//События формы и элементов

//ЗаполнениеИнструкции
&НаСервере
Процедура ПриСозданииНаСервере (Отказ, СтандартнаяОбработка)
    Инструкция = "<html><body>
|<p><strong><span style=""color:#000000""><span style=""font-
|<p><span style=""color:#000000""><span style=""font-family:a
|<p><span style=""font-size:16px""><strong><span style=""colo
|<p><span style=""font-size:14px""><strong>1. Приемные кампан
|<p><span style=""font-size:14px"">В данной вкладке указывают
|<p><span style=""font-size:14px"">Чтобы добавить приемную ка
```

Рисунок 22 — Фрагмент кода, формирующий инструкцию в модуле взаимодействия

Принцип работы кода заключается в том, что при запуске формы модуля в «1С:Университет ПРОФ», срабатывает событие, которое запускает процедуру под названием «ПриСозданииНаСервере». Данный код присваивает реквизиту под названием «Инструкция» текст инструкции в виде HTML кода. На данный реквизит ссылается элемент на форме, который представляет собой поле HTML документа, поэтому инструкция на самой форме при запуске выглядит как web-документ, а не как набор кода, которым и является реквизит «Инструкция».

Каждый раз при запуске данного модуля этот код формирует инструкцию, с которой можно ознакомиться во вкладке «Инструкция».

2.6.2 Раздел «Приемные кампании»

В системе приемной комиссии РГППУ «1С:Университет ПРОФ» находится несколько приемных кампаний с набором на программы обучения:

- бакалавриата;
- магистратуры;
- среднего профессионального образования.

Помимо РГППУ базой пользуется его филиал «Нижнетагильский государственный социально-педагогический институт», у которого также имеются свои приемные кампании в базе. Для того чтобы выгружать данные только нужных приемных кампаний и не выгружать данные филиала, разработан раздел выбора приемных кампаний, представленный на рисунке 23.

В данном разделе находится таблица, в которую необходимо добавлять приемные кампании, данные которых будут выгружаться из «1С:Университет ПРОФ» в «Ms SQL». После добавления всех необходимых кампаний можно нажать на кнопку «Сформировать все таблицы», которая заполнит все таблицы для выгрузки без необходимости формировать их по отдельности.

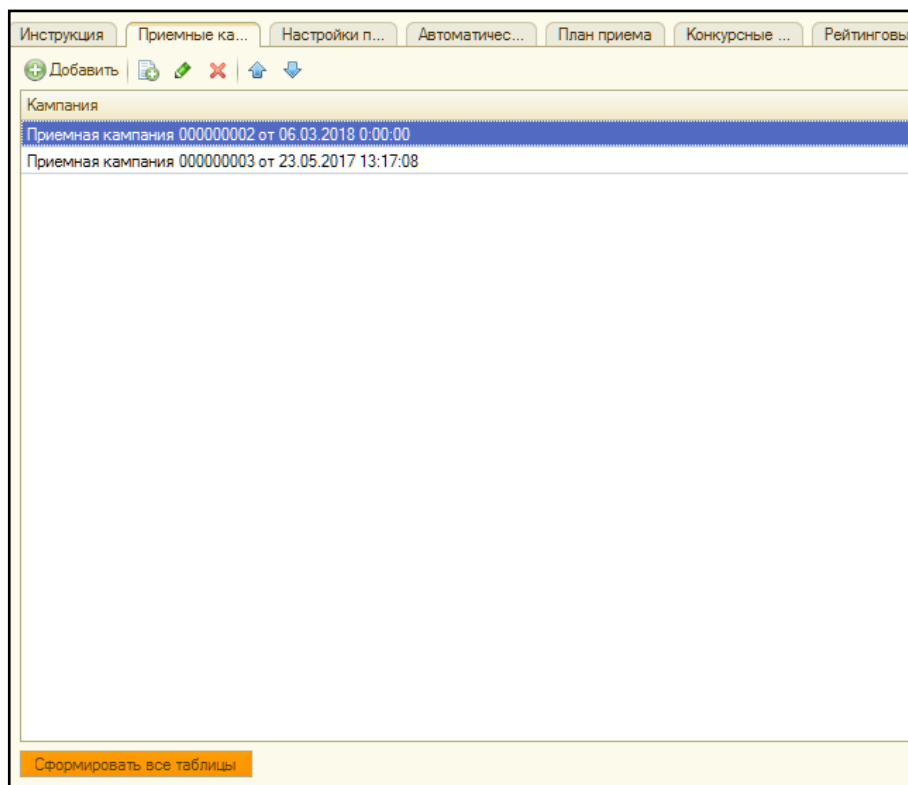


Рисунок 23 — Раздел «Приемные кампании» в модуле взаимодействия

На рисунке 24 представлен код раздела «Приемные кампании».

```

//ПолучитьСписокПриемныхКампаний
Функция СписокКампаний ()
    ПриемныеКампании = Новый Массив;
    Для каждого стр из ВыбранныеПриемныеКампании Цикл
        ПриемныеКампании.Добавить (стр.Кампания);
    КонечЦикла;
    Возврат ПриемныеКампании;
КонечФункции

////////////////////////////////////

//СформироватьВсе
&НаКлиенте
Процедура СформироватьВсе (Команда)
    СформироватьСписокЗаявленийНаСервере ();
    СформироватьПланПриемаНаСервере ();
    СформироватьСписокИспытанийНаСервере ();
    СформироватьСписокАбитуриентовНаСервере ();
    СформироватьСписокКонкурсныхГруппНаСервере ();
    СформироватьСписокНаправленийНаСервере ();
    СформироватьСписокРезультатовИспытанийНаСервере ();
    СформироватьСписокДостиженийНаСервере ();
    СформироватьСписокДокументовНаСервере ();
    ЗапросПлан ();
    ЗапросВступительныеИспытания ();
    СформироватьЭкзаменационныеЛистыНаСервере ();
    СформироватьСуммыВалловНаСервере ();
КонечПроцедуры

////////////////////////////////////

```

Рисунок 24 — Код раздела «Приемные кампании»

В этом коде реализована функция «СписокКампаний», которая возвращает массив, содержащий приемные кампании из таблицы на форме. Массив формируется путем перебора каждой строки в таблице при помощи цикла «Для каждого из Цикл». Когда формируется определенная таблица в модуле взаимодействия, процедура, отвечающая за формирование таблицы, обращается к данной функции и получает массив, по которому выбираются данные для выгрузки.

Процедура «СформироватьВсе» реализует формирование всех таблиц при нажатии на кнопку «Сформировать все таблицы». Данная процедура вызывает выполнение процедур, которые формируют таблицы для выгрузки во всех разделах.

В результате в модуле разработан раздел «Приемные кампании», при заполнении которого, таблицы в других разделах формируют данные только по тем приемным кампаниям, которые указаны в таблице раздела.

2.6.3 Раздел «Настройки подключения»

Для подключения к базе «Ms SQL» в форме необходимо указать данные, по которым будет происходить соединение с базой.

На рисунке 25 представлен раздел «Настройки подключения».

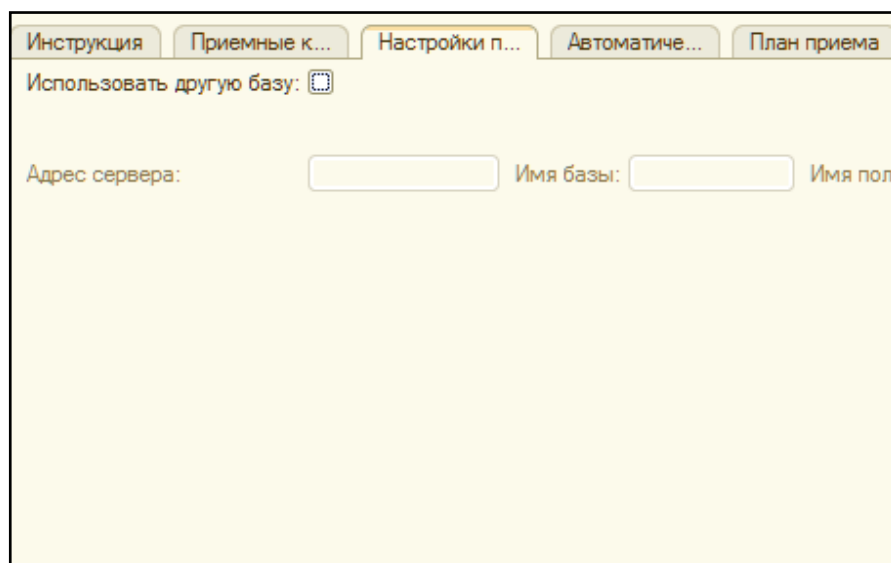


Рисунок 25 — Раздел «Настройки подключения» на форме модуля взаимодействия

В данном разделе представлены настройки подключения. По умолчанию данные выгружаются в базу «Ms SQL» РГППУ. В случае если база будет перенесена на другой адрес, поменяется имя базы или имя пользователя, то тогда необходимо отметить поле «Использовать другую базу» и занести в поля все данные.

На рисунке 26 представлен код раздела «Настройки подключения».

```
//Подключение
&НаСервере
Функция СоединениеCMSSQL ()
    Если ДругаяБаза=Ложь тогда
        СтрокаСоединения = "
        |DRIVER={SQL Server};
        |SERVER=XXXXXXXXXXXXXXXXXXXX;
        |UID=XXXXXXXXXX;
        |PWD=XXXXXXXXXX;
        |DATABASE=XXXXXXXXXX; "
    Иначе
        СтрокаСоединения = "
        |DRIVER={SQL Server};
        |SERVER="+АдресСервера+";
        |UID="+ИмяПользователя+";
        |PWD="+Пароль+";
        |DATABASE="+ИмяБазы+"; "
    КонецЕсли;
    Возврат СтрокаСоединения;
КонецФункции
```

Рисунок 26 — Код раздела «Настройки подключения» в модуле взаимодействия

При выгрузке данных в базу «Ms SQL» процедура обращается к функции «СоединениеCMSSQL», которая возвращает параметр «СтрокаСоединения». В случае, если поле «Использовать другую базу» отмечено, то тогда возвращаются данные для подключения, указанные в разделе «Настройки подключения», иначе подключение происходит по умолчанию.

В функции «СоединениеCMSSQL» прописываются следующие параметры:

- DRIVER — выбор драйвера, по которому происходит подключение.

В данном случае драйвером выбран SQL Server;

- SERVER — указывается адрес сервера. В данном случае указан сервер РГППУ;

- UID — указывается имя пользователя, по которому будет произведена авторизация в базе;
- PWD — указывается пароль, по которому будет произведена авторизация в базе;
- DATABASE — указывается имя базы данных, к которой будет произведено подключение.

В результате в модуле взаимодействия есть возможность выбора подключения к базе «Ms SQL».

2.6.4 Раздел «Автоматическая выгрузка»

Если данные для интерактивного плана приема и конкурсных списков достаточно выгрузить один раз перед началом приемной кампании, то данные для личного кабинета абитуриента и рейтинговых списков необходимо выгружать каждый день и по несколько раз. Для того, чтобы инженер приемной комиссии не занимался выгрузкой этих данных самостоятельно, разработан раздел «Автоматическая выгрузка», который представлен на рисунке 27.

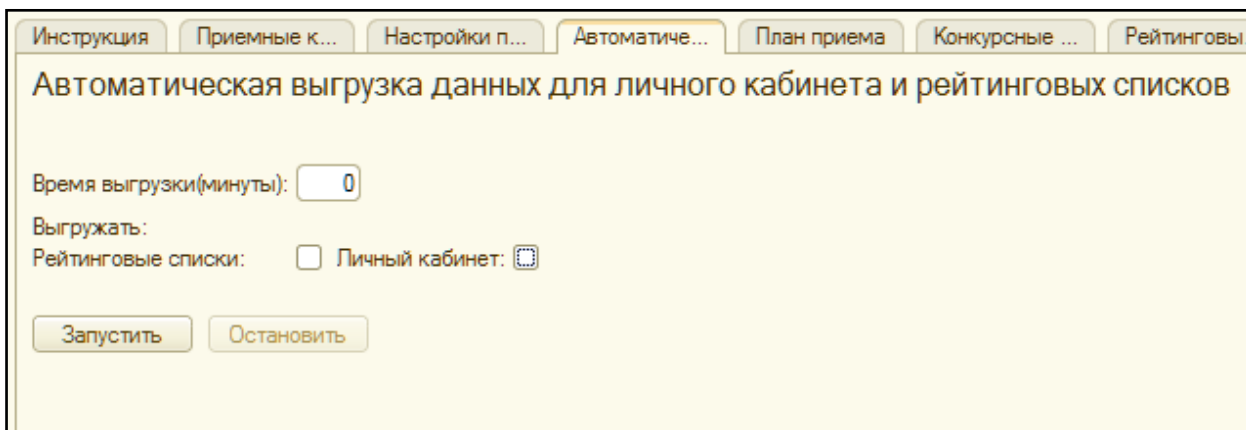


Рисунок 27 — Раздел «Автоматическая выгрузка» в модуле взаимодействия

В данном разделе инженер может указать частоту выгрузки в минутах и выбирать выгружаемые разделы: личный кабинет и рейтинговые списки. Для запуска выгрузки необходимо нажать на кнопку «Запустить», после чего выгрузка будет постоянно происходить через то количество минут, которое было указано в поле «Время выгрузки», и выгрузка будет происходить до тех

пор, пока инженер не нажмет на кнопку «Остановить» или не закроет форму модуля в «1С:Университет ПРОФ».

На рисунке 28 представлен код реализации запуска и остановки автоматической выгрузки.

```
//АвтоматическаяВыгрузка
&НаКлиенте
Процедура ЗапускАвтоматическойВыгрузки(Команда)
    Если Время > 0 тогда
        Выполнение=0;
        ПодключитьОбработчикОжидания("АвтоматическаяВыгрузка",Время*60,ложь);
        Сообщить("Автоматическая выгрузка запущена");
        Этаформа.Элементы.Запустить.Доступность=Ложь;
        Этаформа.Элементы.Остановить.Доступность=Истина;
    Иначе
        Сообщить("Не указано время");
    КонецЕсли;
КонецПроцедуры

&НаКлиенте
Процедура ОтключениеАвтоматическойВыгрузки(Команда)
    ОтключитьОбработчикОжидания("АвтоматическаяВыгрузка");
    Сообщить("Автоматическая выгрузка остановлена");
    Этаформа.Элементы.Запустить.Доступность=Истина;
    Этаформа.Элементы.Остановить.Доступность=Ложь;
КонецПроцедуры
```

Рисунок 28 — Код запуска и остановки автоматической выгрузки данных

Процедура «ЗапускАвтоматическойВыгрузки» отвечает за запуск автоматической выгрузки. Перед запуском происходит проверка указанного времени. Если время в минутах указано больше, чем 0, то тогда реквизиту «Выполнение» присваивается значение 0, командой «ПодключитьОбработчикОжидания» запускается процедура «АвтоматическаяВыгрузка» с указанным временем, после чего выводится сообщение, что выгрузка запущена и делается доступной кнопка «Остановить» и недоступной кнопка «Запустить». В случае, если время не указано, то выводится сообщение об ошибке и выгрузка не запускается.

Процедура «ОтключениеАвтоматическойВыгрузки» отвечает за остановку автоматической выгрузки. После нажатия кнопки «Остановить», происходит отключение обработчика ожидания, который запускается в процедуре запуска, выводится сообщение и разблокирует кнопку «Запуск», с блокировкой кнопки «Остановить».

На рисунке 29 представлен код автоматической выгрузки данных.

```
&НаКлиенте
[ Процедура АвтоматическаяВыгрузка ()
  Если Выполнение = 0 тогда
    Выполнение = 1;
    Если РейтинговыеСписки = Истина Тогда
      //СписокАбитуриентов
      СформироватьСписокАбитуриентовНаСервере ();
      ОчиститьСписокАбитуриентов ();
      ВыгрузитьАбитуриентовНаСервере ();
      //СписокНаправленийАбитуриентов
      СформироватьСписокНаправленийНаСервере ();
      ОчиститьСписокНаправлений ();
      ВыгрузитьНаправленияНаСервере ();
      //СписокРезультатовИспытаний
      СформироватьСписокРезультатовИспытанийНаСервере ();
      ОчиститьСписокРезультатов ();
      ВыгрузитьРезультатыИспытанийНаСервере ();
      //СписокДостижений
      СформироватьСписокДостиженийНаСервере ();
      ОчиститьСписокДостижений ();
      ВыгрузитьСписокДостиженийНаСервере ();
      //СуммаБаллов
      СформироватьСуммыБалловНаСервере ();
      ОчиститьСуммыБаллов ();
      ВыгрузитьСуммыБалловНаСервере ();
      //СредниеБаллыАттестата
      СформироватьСредниеБаллыНаСервере ();
      ОчиститьСредниеБаллы ();
      ВыгрузитьСредниеБаллыНаСервере ();
    КонецЕсли;
    Если Кабинет = Истина Тогда
      //СписокДокументов
      СформироватьСписокДокументовНаСервере ();
      ОчиститьСписокДокументов ();
      ВыгрузитьДокументыНаСервере ();
      //СписокАдресов
      СформироватьАдресаНаСервере ();
      ОчиститьАдреса ();
      ВыгрузитьАдресаНаСервере ();
      //СписокТелефонов
      СформироватьТелефоныНаСервере ();
      ОчиститьТелефоны ();
      ВыгрузитьТелефоныНаСервере ();
    КонецЕсли;
    //////////////////////////////////////
    Выполнение = 0;
  КонецЕсли;
КонецПроцедуры
```

Рисунок 29 — Код автоматической выгрузки в модуле взаимодействия

При запуске процедуры «АвтоматическаяВыгрузка» происходит проверка реквизита «Выполнение». Если реквизит равен нулю, то тогда этому реквизиту присваивается единица и происходит проверка полей «РейтинговыеСписки», и «Кабинет», которые находятся на форме модуля взаимодействия. В случае, если поле отмечено как «Истина», то тогда эти разделы начинают выгружаться. Сначала происходит формирование данных для вы-

грузки, затем происходит очистка таблицы в «Ms SQL», после чего происходит выгрузка этой таблицы. После окончания выгрузки реквизиту вновь присваивается значение ноль. Если при проверке реквизит «Выполнение» равен единице, то тогда выгрузка не происходит и происходит ожидание следующей выгрузки.

В результате в модуле взаимодействия была реализована возможность автоматической выгрузки с выбираемой частотой выгрузок, с возможностью выбрать, какие разделы необходимо выгружать. Инженеру приемной комиссии будет достаточно запустить выгрузку один раз в начале рабочего дня и остановить ее в конце рабочего дня.

2.6.5 Раздел «План приема»

Как отмечалось выше, хранить план приема на сайте в виде ссылок на загружаемые pdf файлы не презентабельно и неудобно. Абитуриенту придется скачивать и открывать pdf файл, чтобы ознакомиться с планом приема, что не всегда возможно. Вместо этого необходимо реализовать страницу с интерактивным планом приема, где будут отображаться все данные в одном месте, в удобном и презентабельном виде, с поддержкой интерактивных функций, без необходимости что-то скачивать и открывать.

Для работы интерактивного плана приема на сайте РГППУ была разработана форма по средствам HTML и PHP, представленная на рисунке 30 [16].

По каким предметам вы сдавали ЕГЭ?							
<input type="checkbox"/>	Русский язык	<input type="checkbox"/>	Физика	<input type="checkbox"/>	Информатика и ИКТ	<input type="checkbox"/>	Математика
<input type="checkbox"/>	Биология	<input type="checkbox"/>	Английский язык	<input type="checkbox"/>	Обществознание	<input type="checkbox"/>	История
Очная форма обучения				Заочная форма обучения			
Очная форма обучения							
Кафедра	Код	Направление / Отрасль / Профиль / Образовательная программа	Бюджет			Вб	Всего
			всего	КМ	ЦМ		

Рисунок 30 — Шапка интерактивного плана приема на сайте университета

Форма была разработана центром web-технологий «РГППУ» и размещена на сайте.

План приема разделен на очную форму обучения и заочную форму обучения. Таблица плана приема состоит из следующих колонок:

- кафедра — кафедра, на которой преподается профиль подготовки;
- код — код профиля подготовки;
- профиль — название профиля подготовки;
- бюджет — количество бюджетных мест. План разделен на квотные, целевые и общие места;
- внебюджет (Вб) — Количество мест на внебюджет;
- всего — общее количество мест.

Помимо этого для реализации подбора профиля подготовки абитуриент может воспользоваться областью на странице «По каким предметам Вы сдавали ЕГЭ?», где абитуриент сможет отсортировать профили по выбранным предметам.

На рисунке 31 изображен интерактивный план приема после выгрузки в MS SQL данных из «1С:Университет ПРОФ».

Очная форма обучения			Заочная форма обучения					
Очная форма обучения								
Кафедра	Код	Направление / Отрасль / Профиль / Образовательная программа	Бюджет				Вб	Всего
			всего	КМ	ЦМ	ОМ		
Институт гуманитарного и социально-экономического образования (ГСЭО)								
Ард	44.03.04	Декоративно-прикладное искусство и дизайн (ДПИ-Ард). Арт-дизайн. Фотоискусство и дизайн виртуальной среды. ЕГЭ / Экзамен: русский язык, обществознание ВИ: Творческий экзамен, Собеседование ⓘ	20	2	0	18	10	30
ИД	44.03.04	Декоративно-прикладное искусство и дизайн (ДПИ-ИД). Дизайн интерьера. Дизайн и компьютерная графика. ЕГЭ / Экзамен: русский язык, обществознание ВИ: Творческий экзамен, Собеседование ⓘ	20	2	0	18	7	27
СИ	44.03.04	Декоративно-прикладное искусство и дизайн (ДПИ-СИ). Дизайн костюма. Дизайн имиджа и стиля. ЕГЭ / Экзамен: русский язык, обществознание ВИ: Творческий экзамен, Собеседование ⓘ	20	2	0	18	7	27

Рисунок 31 — Заполненный план приема на сайте университета

В строке «ЕГЭ/Экзамен» у профиля указываются предметы ЕГЭ или экзамены, по которым абитуриент может поступить в университет. В строке «ВИ» указаны внутренние испытания университета. При наведении на знак «i» выводится подсказка.

При нажатии на профиль подготовки, абитуриент перейдет непосредственно на страницу профиля подготовки, где он сможет посмотреть сроки обучения, направления подготовки, учебный план и рабочие программы дисциплин подготовки [20].

На форме модуля взаимодействия раздел состоит из двух таблиц:

- план приема — выгружаются цифры приема по профилям подготовки;
- навигатор вступительных испытаний — выгружаются вступительные испытания по профилям подготовки, для отображения испытаний на сайте и функционирования сортировки по предметам.

На рисунке 32 представлен раздел «План приема».

Уровень	Институт	Институт полное ...	Кафедра	Форма обучени...
Бакалавр	ИПО	Институт инже...	ЭТ	зфо
Бакалавр	ГСЭО	Институт гуманит...	СЦР	зфо
Бакалавр	ГСЭО	Институт гуманит...	СЦР	офо
Бакалавр	ППО	Институт психоло...	ППР	зфо
Бакалавр	ИПО	Институт инже...	ЭТ	офо
Бакалавр	ППО	Институт психоло...	ППР	офо
Бакалавр	ГСЭО	Институт гуманит...	АрД	офо
Бакалавр	ГСЭО	Институт гуманит...	СИ	офо
Бакалавр	ГСЭО	Институт гуманит...	АрД	зфо
Бакалавр	ГСЭО	Институт гуманит...	ИД	зфо
Бакалавр	ГСЭО	Институт гуманит...	СИ	зфо
Бакалавр	ГСЭО	Институт гуманит...	ИД	офо
Бакалавр	ИПО	Институт инже...	ИС	офо
Бакалавр	ИПО	Институт инже...	ИС	зфо
Бакалавр	ИПО	Институт инже...	ИС	офо
Бакалавр	ИПО	Институт инже...	ИС	зфо
Бакалавр	ИПО	Институт инже...	ТМС	зфо
Бакалавр	ИПО	Институт инже...	ТМС	офо
Бакалавр	ИПО	Институт инже...	ТМС	офо

Рисунок 32 — Раздел «План приема» в модуле взаимодействия

Таблица «План приема» содержит следующие колонки:

- уровень образования (бакалавриат, магистратура, СПО);
- сокращенное наименование института;
- полное наименование института;
- кафедра;
- форма обучения (очная, заочная);
- код специальности;
- образовательная программа;
- профиль;
- сокращенное наименование образовательной программы;
- место обучения;
- сокращенный срок обучения;
- бюджетные места;
- квотные места;
- конкурсная группа по квотным местам;
- целевые места;
- конкурсная группа по целевым местам;
- общие места;
- конкурсные группы по общим местам;
- внебюджетные места;
- общее количество мест;
- родственное обучение;
- прикладной бакалавриат;
- код образовательной программы в системе «1С:Университет ПРОФ»;
- код образовательной программы на сайте.

Таблица «Навигатор вступительных испытаний» содержит следующие колонки:

- сокращенное наименование института;

- полное наименование института;
- код образовательной программы в системе «1С:Университет ПРОФ»;
- код образовательной программы на сайте;
- уровень образования;
- код специальности;
- образовательная программа;
- профиль;
- сокращенное наименование образовательной программы;
- наличие очного или заочного обучения;
- прикладной бакалавриат;
- профильное обучение;
- список сдаваемых экзаменов;
- список дополнительных вступительных испытаний или собеседований;
- комментарий подсказка.

Эти таблицы связаны между собой по коду образовательной программы в системе «1С:Университет ПРОФ».

В результате была обеспечена выгрузка данных для интерактивного плана приема из системы «1С:Университет ПРОФ» в базу «Ms SQL» , а затем данные из MS SQL попадают на сайт университета.

2.6.6 Раздел «Конкурсные группы»

Прием абитуриентов ведется по конкурсным группам, в зависимости от того, на каком основании абитуриент хочет поступить в университет. Все профили подготовки в системе приемной комиссии «1С:Университет ПРОФ» делятся на следующие конкурсные группы по местам:

- общего приема;

- квоты;
- целевого приема;
- внебюджета.

По каждой конкурсной группе во время проведения приемной кампании ежедневно составляется рейтинговый список, по которому абитуриенты могут отслеживать свои шансы на поступления.

Если данные по абитуриентам для рейтинговых списков необходимо выгружать ежедневно, то список конкурсных групп достаточно выгрузить всего один раз перед началом приемной кампании. Поэтому конкурсные группы вынесены в отдельный раздел.

Конкурсные группы необходимы для формирования таблицы с рейтинговыми списками. Шапка таблицы рейтинговых списков на сайте представлена на рисунке 33 [18].

Рисунок 33 — Шапка таблицы рейтинговых списков на сайте университета

Шапка таблицы рейтинговых списков состоит из двух частей. В первой части происходит сортировка конкурсных списков по:

- уровню образования — СПО, бакалавриат, магистратура;
- форме обучения — очная, заочная;
- списку — общий, по приоритету;
- конкурсу — места общего конкурса, целевые места, места по квотам;
- форме финансирования — бюджет, полное возмещение затрат.

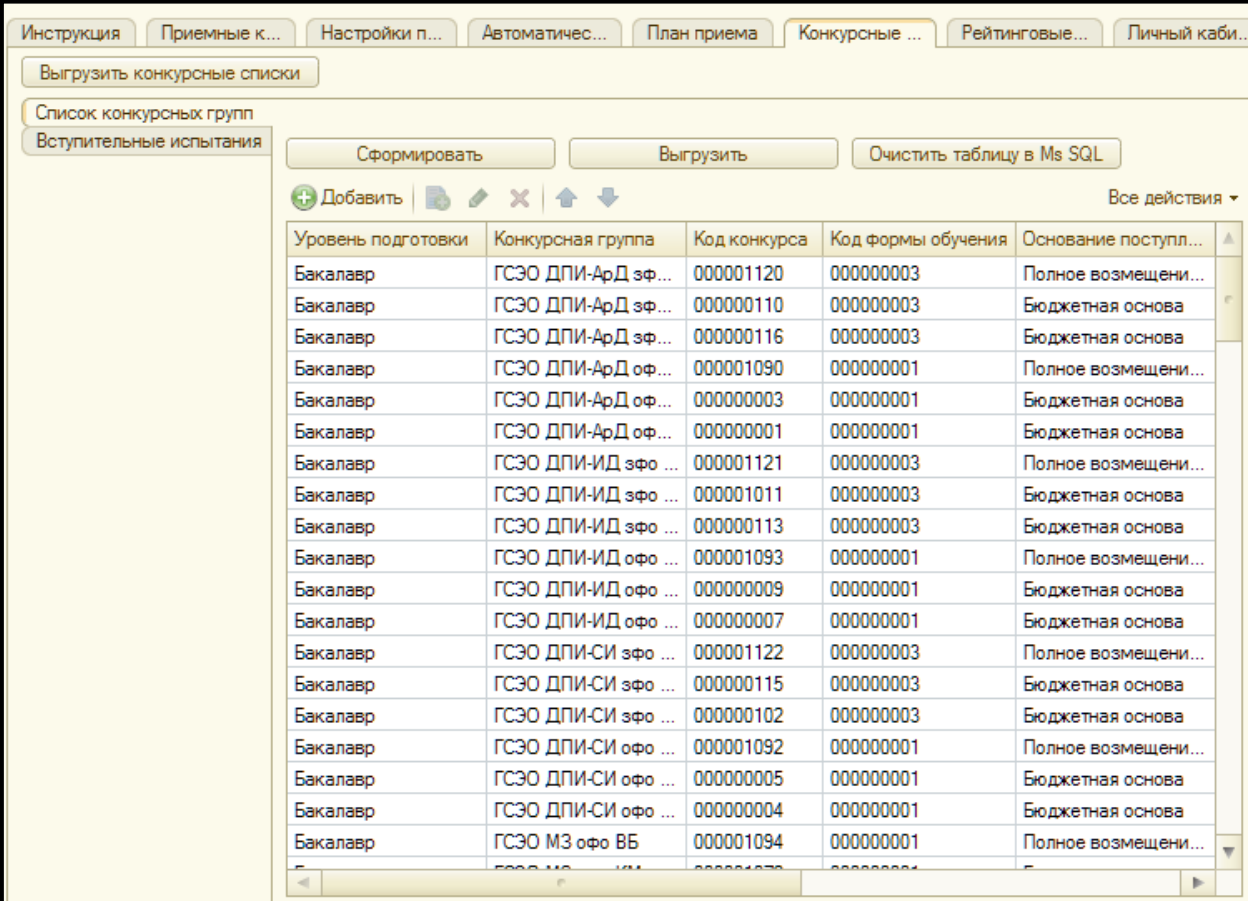
В зависимости от того, какие пункты выбраны, выводится список рейтинговых списков.

Во второй части находится наименование колонок таблицы:

- кафедра;
- код;
- профиль подготовки;
- количество поданных заявлений.

Таблица рейтинговых списков будет заполняться в зависимости от того, какие конкурсные группы были выгружены из системы «ИС:Университет ПРОФ» в «Ms SQL». Без конкурсной группы не будет формироваться рейтинговый список, даже если данные по абитуриентам будут выгружены.

На рисунке 34 представлен раздел «Конкурсные группы» в модуле взаимодействия.



Уровень подготовки	Конкурсная группа	Код конкурса	Код формы обучения	Основание поступл...
Бакалавр	ГСЭО ДПИ-АрД зф...	000001120	000000003	Полное возмещени...
Бакалавр	ГСЭО ДПИ-АрД зф...	000000110	000000003	Бюджетная основа
Бакалавр	ГСЭО ДПИ-АрД зф...	000000116	000000003	Бюджетная основа
Бакалавр	ГСЭО ДПИ-АрД оф...	000001090	000000001	Полное возмещени...
Бакалавр	ГСЭО ДПИ-АрД оф...	000000003	000000001	Бюджетная основа
Бакалавр	ГСЭО ДПИ-АрД оф...	000000001	000000001	Бюджетная основа
Бакалавр	ГСЭО ДПИ-ИД зфо ...	000001121	000000003	Полное возмещени...
Бакалавр	ГСЭО ДПИ-ИД зфо ...	000001011	000000003	Бюджетная основа
Бакалавр	ГСЭО ДПИ-ИД зфо ...	000000113	000000003	Бюджетная основа
Бакалавр	ГСЭО ДПИ-ИД офо ...	000001093	000000001	Полное возмещени...
Бакалавр	ГСЭО ДПИ-ИД офо ...	000000009	000000001	Бюджетная основа
Бакалавр	ГСЭО ДПИ-ИД офо ...	000000007	000000001	Бюджетная основа
Бакалавр	ГСЭО ДПИ-СИ зфо ...	000001122	000000003	Полное возмещени...
Бакалавр	ГСЭО ДПИ-СИ зфо ...	000000115	000000003	Бюджетная основа
Бакалавр	ГСЭО ДПИ-СИ зфо ...	000000102	000000003	Бюджетная основа
Бакалавр	ГСЭО ДПИ-СИ офо ...	000001092	000000001	Полное возмещени...
Бакалавр	ГСЭО ДПИ-СИ офо ...	000000005	000000001	Бюджетная основа
Бакалавр	ГСЭО ДПИ-СИ офо ...	000000004	000000001	Бюджетная основа
Бакалавр	ГСЭО МЗ офо ВБ	000001094	000000001	Полное возмещени...

Рисунок 34 — Раздел «Конкурсные группы» в модуле взаимодействия

Раздел содержит в себе две таблицы, связанные между собой по коду образовательной программы, а так же с таблицами плана приема, для получения данных о количестве мест и профилях подготовки.

Таблица «Список конкурсных групп» содержит в себе список всех конкурсных приемных кампаний, которые были выбраны в разделе «Приемные кампании» и состоит из следующих колонок:

- уровень подготовки;
- название конкурсной группы;
- код конкурсной группы;
- код формы обучения;
- основание поступления;
- особенности приема;
- код образовательной программы учебной части — нужен для связи данных с системой учебной части университета;
- код образовательной программы в базе системы приемной комиссии;
- код образовательной программы на сайте.

После выгрузки этой таблицы в базу «Ms SQL», они появляются на сайте в таблице рейтинговых списков, представленной на рисунке 35.

Код	Код	Направление / Отрасль / Профиль / Образовательная программа	Количество поданных заявлений
Институт гуманитарного и социально-экономического образования (ГСЭО)			
Ард	44.03.04	<u>Декоративно-прикладное искусство и дизайн (ДПИ-Ард). Арт-дизайн. Фотоискусство и дизайн виртуальной среды.</u>	0
ИД	44.03.04	<u>Декоративно-прикладное искусство и дизайн (ДПИ-ИД). Дизайн интерьера. Дизайн и компьютерная графика.</u>	1
СИ	44.03.04	<u>Декоративно-прикладное искусство и дизайн (ДПИ-СИ). Дизайн костюма. Дизайн имиджа и стиля.</u>	0
МКТ	44.03.01	<u>Музыкально-компьютерные технологии (МЗ)</u>	1
ПР	44.03.04	<u>Правоведение и правоохранительная деятельность (ПВД)</u>	1
СЦР	39.03.02	<u>Социальная работа (СР)</u>	0
СЦР	44.03.04	<u>Сервис (ТС). Туризм, жилищно-коммунальный, социальный и гостиничный сервис</u>	0
ДПО	44.03.04	<u>Экономика и управление (УД). Управление документами в организации</u>	0
ТМФК	44.03.04	<u>Сервис (ФС). Физкультурно-оздоровительный сервис</u>	1

Рисунок 35 — Список рейтинговых списков на сайте университета

Для того чтобы сформировать шапку таблицы рейтингового списка необходима таблица «Вступительные испытания». В этой таблице содержатся следующие колонки:

- код образовательной программы в базе;
- приоритет предмета;
- предмет;
- заменяемый предмет.

Профили подготовки имеют разные вступительные испытания, а значит в таблице рейтингового списка колонки с предметами, где будут указаны баллы абитуриента по этому предмету, будут разными. Для того, чтобы не формировать данные колонки вручную и нужна таблица «Вступительные испытания». Конкурсная группа по коду образовательной программы в базе, обращается к таблице «Вступительные испытания» и по приоритету формирует колонки в таблице. Если первым приоритетом указан «русский язык», то первая колонка будет называться «русский язык». В случае, если предмет заменяется другим, то у них будет общий приоритет в базе и название колонки будет комбинацией этих предметов. По этой же таблице подставляются нужные баллы абитуриента. На рисунке 36 представлен пример сформированной шапки рейтингового списка.

Образовательная программа: Информационные технологии в медиаиндустрии					
Список: общий список					
Форма обучения: Очная					
Уровень образования: Бакалавр					
Конкурс: Общие места					
Форма финансирования: Бюджетная основа					
Количество бюджетных мест: всего 22, из них по квоте 3, по целевым местам 1					
Институт: Институт инженерно-педагогического образования (ИПО)					
№	Приоритет	Уровень образования	ФИО абитуриента	Оригинал	Согласие на зачисление

Рисунок 36 — Шапка рейтингового списка на сайте университета

В результате была разработана выгрузка данных для автоматического формирования списка рейтинговых списков и шапки таблицы рейтингового списка.

2.6.7 Раздел «Рейтинговые списки»

Для формирования рейтинговых списков их необходимо обеспечить данными по абитуриентам, такими как списки абитуриентов, их баллы, достижения и так далее.

Для этого в модуле взаимодействия есть раздел «Рейтинговые списки». По количеству выгружаемых данных он самый большой из всех разделов и состоит из шести связанных между собой таблиц. Помимо связи между собой, эти таблицы связываются с разделами «Личный кабинет» и «Конкурсные списки». Раздел имеет следующие таблицы:

- список абитуриентов — таблица со списком всех абитуриентов в приемной кампании. Один и тот же абитуриент может быть указан несколько раз, с разным кодом, если он подавал заявление на несколько приемных кампаний;
- список направлений — таблица со списком всех направлений абитуриентов с указанием приоритета, согласия на зачисление, наличия оригинала диплома или аттестата;
- результаты вступительных испытаний — таблица с баллами по вступительным испытаниям абитуриентов;
- средние баллы аттестата — таблица со средними баллами аттестата абитуриента. Только для среднего профессионального образования;
- суммы баллов — таблица с суммой баллов по направлениям у абитуриентов по каждому направлению с учетом баллов за полученные личные достижения;
- список достижений — список достижений абитуриентов с указанием полученных за них баллами.

На рисунке 37 представлен раздел «Рейтинговые списки» в модуле взаимодействия.

Код абитуриента	Код заявления	Код конкурса	Код экзамена
18020012	000016088	000000056	000000019
18020012	000016088	000000046	000000017
18020005	000016075	000000133	000000006
18020006	000016082	000000043	000000009
18020011	000016102	000000046	000000015
18020004	000016077	000000013	000000005
18020002	000016100	000000043	000000021
18020002	000016100	000000043	000000023
18020003	000016136	000000043	000000020
18020011	000016102	000000043	000000016
18020001	000016071	000000043	000000001
18020010	000016134	000000150	000000026
18020012	000016088	000001058	000000018
18020004	000016077	000000022	000000007

Рисунок 37 — Раздел «рейтинговые списки» в модуле взаимодействия

Основной, связующей таблицей является таблица «Список направлений», в которой находится список направлений, по которым абитуриенты подали заявления, и состоит из следующих колонок:

- код абитуриента — код, который присваивается абитуриенту при подаче заявления на определенную приемную кампанию и в случае подачи документов в несколько приемных кампаний, абитуриенту будет присвоены несколько кодов;

- код заявления — код поданного заявления абитуриентом. В одном заявлении может быть несколько направлений, которые отличаются приоритетом;

- код конкурса — код конкурсной группы, на которую абитуриент подал заявление;

- код экзаменационного листа — код экзаменационного листа, по которому будет происходить связь с таблицей расчета суммы баллов по направлениям;

- приоритет — приоритет направления;

- согласие на зачисление — наличие поданного согласия на зачисление;

- вид образования — прошлое образование абитуриента;

- вид документов — наличие копии или оригинала диплома или аттестата абитуриента.

В таблице «Список абитуриентов» находится список всех абитуриентов, связывается с таблицей «Список направлений» по коду абитуриента и состоит из следующих колонок:

- код абитуриента;

- код физического лица — код, который присваивается абитуриенту при подаче документов и не изменяется в зависимости от приемной кампании. К одному коду физического лица может быть привязано несколько кодов абитуриента;

- фамилия;

- имя;

- отчество;

- дата рождения.

В таблице «Результаты вступительных испытаний» находится список всех баллов абитуриентов по вступительным испытаниям, связывается с таб-

лицей «Список направлений» по коду абитуриента и состоит из следующих колонок:

- код абитуриента;
- предмет;
- форма испытания;
- дата экзамена;
- балл.

В таблицу выводятся только актуальные вступительные испытания по действующим заявлениям. В случае, если абитуриент меняет направления, то и список вступительных испытаний поменяется тоже.

В таблице «Средние баллы аттестата» находится список средних баллов по аттестату абитуриентов, которые поступают на среднее профессиональное образование, связывается с таблицей «Список направлений» по коду абитуриента и состоит из следующих колонок:

- код абитуриента;
- балл.

В таблице «Суммы баллов» находится список всех сумм баллов по направлениям абитуриентов, связывается с таблицей «Список направлений» по коду экзаменационного листа и состоит из следующих колонок:

- код экзаменационного листа;
- сумма баллов.

Сумма баллов подсчитывается по экзаменационному листу абитуриента с учетом индивидуальных достижений, при этом на заочную форму учитывается только наличие диплома или аттестата с отличием, что тоже учитывается при подсчете суммы.

В таблице «Список достижений» находится список всех достижений абитуриентов с их баллами, связывается с таблицей «Список направлений» по коду абитуриента и состоит из следующих колонок:

- код абитуриента;
- достижение;

- балл.

Принцип формирования рейтинговых списков следующий:

1. Рейтинговый список по коду конкурсной группы берет абитуриентов из таблицы «Список направлений» по совпадению кода и получает из нее вид образования, вид документов, согласие на зачисление и приоритет направления абитуриента.

2. По коду абитуриента из таблицы «Список абитуриента» берется фамилия, имя и отчество абитуриента и подставляется в одноименные колонки в таблице рейтингового списка на сайте.

3. Из таблицы «Результаты вступительных испытаний» по коду абитуриента и по совпадению предмета с предметом из списка испытаний конкурсной группы, берется балл и подставляется в нужную колонку у абитуриента.

4. Из таблицы «Средние баллы аттестата» по коду абитуриента берется средний балл аттестата.

5. Из таблицы «Сумма баллов» по коду экзаменационного листа берется сумма баллов и подставляется в колонку «сумма баллов» в таблице рейтингового списка.

6. Из таблицы «Список достижений» по коду абитуриента берется сумма всех баллов по всем достижениям абитуриента, с учетом различия учитываемых достижений на очной и заочной форме обучения.

7. После того, как список полностью будет сформирован, происходит сортировка по согласию на зачисление, затем по виду документа и потому по сумме баллов. В случае совпадения суммы баллов сортировка идет по баллу предмета первого приоритета.

На рисунке 38 представлен сформированный рейтинговый список абитуриентов на примере «Информационные технологии в медиаиндустрии (ИТм)» [21].

Образовательная программа: Информационные технологии в медиаиндустрии (ИТм)
Список: общий список
Форма обучения: Очная
Уровень образования: Бакалавр
Конкурс: Общие места
Форма финансирования: Бюджетная основа
Количество бюджетных мест: всего 22, из них по квоте 3, по целевым местам 1
Институт: [Институт инженерно-педагогического образования \(ИПО\)](#)

№	Приоритет	Уровень образования	ФИО абитуриента	Оригинал	Согласие на зачисление	Сумма баллов	Русский язык	Индивидуальное достижение	Математика / Собеседование ИЭ, ИТм	Информатика и ИКТ
1	1	Среднее общее	Гапонюк Дмитрий Юрьевич	Копия	нет	203	67	0	56	80
2	2	Среднее профессиональное	Проверка Экзаменационного Листа	Копия	нет	89	89	0	0	0
3	1	Среднее профессиональное	Проверка Ведомостей	Копия	нет	58	58	0	0	0
4	1	Среднее профессиональное	Абитуриентов Абитуриент Абитуриентович	Копия	нет	10	0	10	0	0

Рисунок 38 — Страница рейтингового списка на сайте университета

В результате была разработана выгрузка данных для автоматического формирования рейтинговых списков на сайте РГППУ.

2.6.8 Раздел «Личный кабинет»

Личный кабинет позволяет абитуриенту отслеживать свое положение в рейтинговых списках и проверять правильность своих личных данных и результатов вступительных испытаний. Часть данных для личного кабинета берется из таблиц рейтинговых списков и конкурсных групп, но есть те данные, которых в рейтинговых списках нет, и появляется необходимость выгрузки дополнительных данных, используемых только в личном кабинете.

На рисунке 39 представлен раздел «Личный кабинет» в модуле взаимодействия.

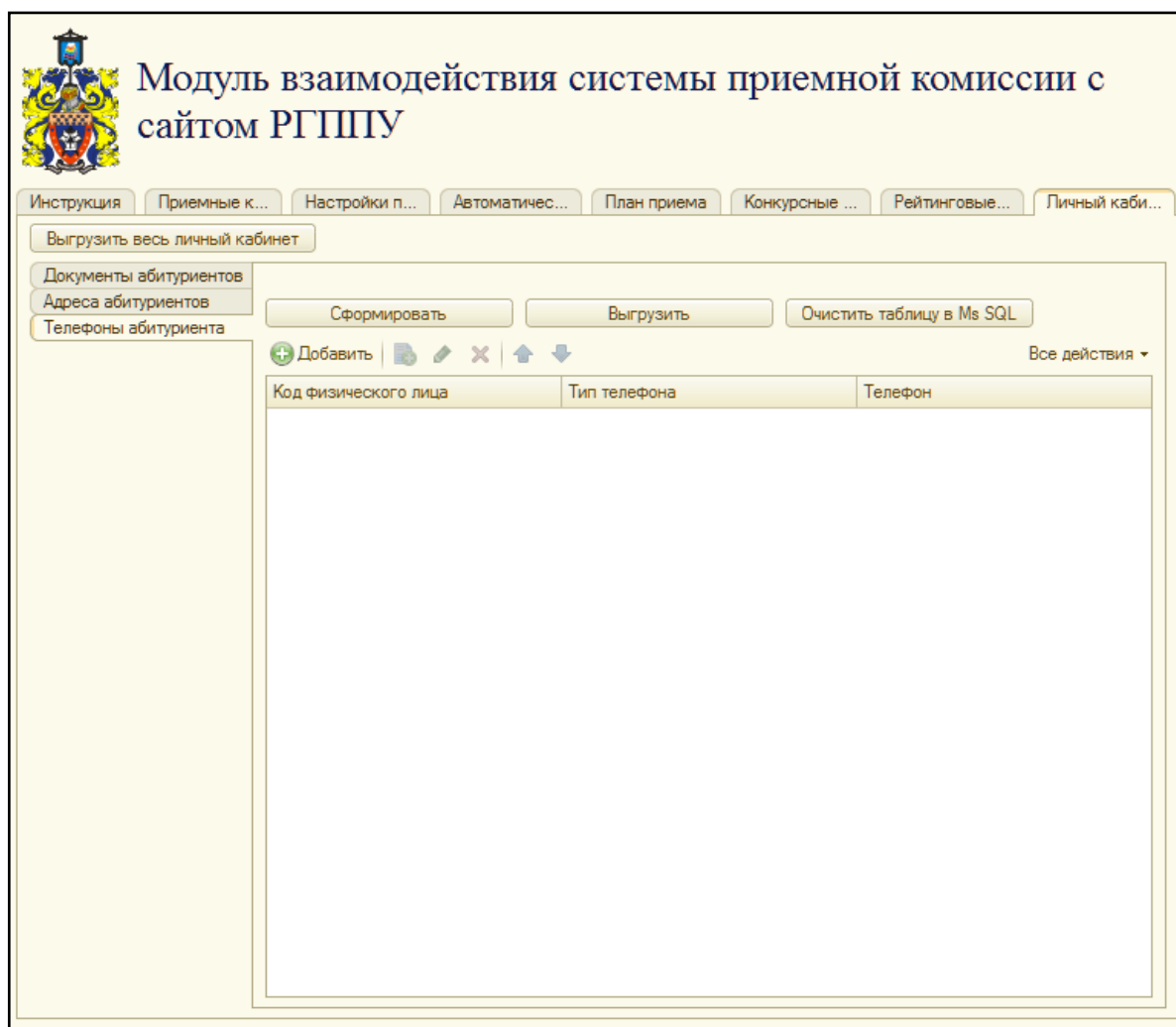


Рисунок 39 — Раздел «Личный кабинет» в модуле взаимодействия

Данный раздел состоит из трех таблиц: документы абитуриентов, адреса абитуриентов, телефоны абитуриентов.

Таблица «Документы абитуриентов» содержит в себе список принятых университетом документов от абитуриента. Состоит из следующих колонок:

- код абитуриента;
- тип документа;
- вид документа;
- количество.

Таблица «Адреса абитуриентов» содержит в себе список адресов абитуриента: адрес по прописке, по фактическому проживанию и адрес электронной почты. Состоит из следующих колонок:

- код физического лица;

- тип адреса;
- адрес.

Таблица «Телефоны абитуриента» содержит в себе список телефонов абитуриента. Состоит из следующих колонок:

- код физического лица;
- тип телефона;
- телефон.

На рисунке 40 представлена страница входа в личный кабинет абитуриента на сайте РГППУ [19].

Личный кабинет абитуриента

Для просмотра **информации об абитуриенте** необходимо:

- ввести **код абитуриента без буквы "А"** (указан на расписке, пример: a123456) и **фамилию абитуриента**;
- нажать кнопку **«Войти»**.

Код абитуриента Фамилия абитуриента

Пример: 123 Пример: Иванова **Войти**

Сбор, обработка, хранение и использование персональных данных определяются [Пользовательским соглашением](#)

Увидели опечатку? Выделите фрагмент и нажмите Ctrl + Enter

Рисунок 40 — Страница личного кабинета абитуриента на сайте университета

Вход в кабинет происходит по коду и фамилии абитуриента. Когда абитуриент вводит свои данные в форме на сайте, то после нажатия на кнопку «войти», сайт обращается к таблице «Список абитуриентов» в «Ms SQL» и проверяет наличие записи с таким кодом и фамилией.

Если код и фамилия совпадают с данными в таблице со списком абитуриентов, то тогда абитуриент попадает на страницу личного кабинета, представленного на рисунке 41.

Личный кабинет абитуриента

[Выйти из личного кабинета](#)

Гапонюк Дмитрий Юрьевич

Код абитуриента: 18020001


Дата рождения: 29.12.1995

Адрес по прописке физического лица: 620039, Свердловская обл, Екатеринбург г, Пушкина ул, дом №21

Адрес электронной почты: mail@mail.mail

Skype: kkkqqwwee

Сотовый: +79089244503

 [Сообщить о неверных данных абитуриента](#)

Вступительные испытания

Предмет	Количество баллов	Форма	Дата проведения экзамена / собеседования
Русский язык	67	ЕГЭ	не указана
Информатика и ИКТ	80	ЕГЭ	не указана
Математика	56	ЕГЭ	не указана

Личные достижения

Документ	Количество баллов
сведения не найдены	

Направления, профили и профилизации

Код	Образовательная программа	Приоритет	Согласие на зачисление	Сумма баллов
09.03.02	Информационные технологии в медиаиндустрии (ИТМ)	1	нет	203

Рисунок 41 — Личный кабинет абитуриента на сайте университета

В кабинете указываются все адреса и телефоны, вступительные испытания с их баллами и датами проведения экзаменов, список личных достижений, направлений подготовок и список поданных документов.

В результате была разработана выгрузка данных для работы личного кабинета абитуриента.

2.7 Результат выгруженных данных на сайте университета

В результате выпускной квалификационной работы был разработан модуль взаимодействия с сайтом, который обеспечивает выгрузку данных из системы приемной комиссии «1С:Университет ПРОФ» в базу данных «Ms SQL».

Первым выгружались данные для интерактивного плана приема, включающий в себя список профилей подготовки, с указанием количества мест по каждому основанию приема, а также список вступительных испытаний по этому профилю, результат на рисунке 42.

Очная форма обучения			Заочная форма обучения					
Очная форма обучения								
Федра	Код	Направление / Отрасль / Профиль / Образовательная программа	Бюджет				Вб	Всего
			всего	КМ	ЦМ	ОМ		
Институт гуманитарного и социально-экономического образования (ГСЭО)								
АрД	44.03.04	Декоративно-прикладное искусство и дизайн (ДПИ-АрД). Арт-дизайн. Фотоискусство и дизайн виртуальной среды. ЕГЭ / Экзамен: русский язык, обществознание ВИ: Творческий экзамен, Собеседование ⓘ	20	2	0	18	10	30
ИД	44.03.04	Декоративно-прикладное искусство и дизайн (ДПИ-ИД). Дизайн интерьера. Дизайн и компьютерная графика. ЕГЭ / Экзамен: русский язык, обществознание ВИ: Творческий экзамен, Собеседование ⓘ	20	2	0	18	7	27
СИ	44.03.04	Декоративно-прикладное искусство и дизайн (ДПИ-СИ). Дизайн костюма. Дизайн имиджа и стиля. ЕГЭ / Экзамен: русский язык, обществознание ВИ: Творческий экзамен, Собеседование ⓘ	20	2	0	18	7	27
МКТ	44.03.01	Музыкально-компьютерные технологии (МЗ) ЕГЭ / Экзамен: русский язык, обществознание ВИ: Творческий конкурс, Муз. литература ⓘ	20	2	0	18	5	25
ПР	44.03.04	Правоведение и правоохранительная деятельность (ПВД) ЕГЭ / Экзамен: математика, русский язык, обществознание ВИ: Собеседование ⓘ	18	2	0	16	10	28

Рисунок 42 — План приема на сайте университета

Следующим выгружались данные для формирования таблицы рейтинговых списков, включающая в себя возможность сортировки списка по различным параметрам, с указанием количества уже поданных заявлений, результат на рисунке 43.

Кафедра	Код	Направление / Отрасль / Профиль / Образовательная программа	Количество поданных заявлений
Институт гуманитарного и социально-экономического образования (ГСЭО)			
	АрД	44.03.04 Декоративно-прикладное искусство и дизайн (ДПИ-АрД). Арт-дизайн. Фотоискусство и дизайн виртуальной среды.	0
	ИД	44.03.04 Декоративно-прикладное искусство и дизайн (ДПИ-ИД). Дизайн интерьера. Дизайн и компьютерная графика.	1
	СИ	44.03.04 Декоративно-прикладное искусство и дизайн (ДПИ-СИ). Дизайн костюма. Дизайн имиджа и стиля.	0
	МКТ	44.03.01 Музыкально-компьютерные технологии (МЗ)	1
	ПР	44.03.04 Правоведение и правоохранительная деятельность (ПВД)	1

Рисунок 43 — Таблица рейтинговых списков на сайте университета

Для рейтингового списка выгружались данные по абитуриентам, такие как фамилии, имена, отчества, результаты вступительных испытаний, суммы баллов по направлениям, списки направлений, баллы по индивидуальным достижениям и другие важные данные. Результат выгрузки представлен на рисунке 44.

Образовательная программа: Информационные технологии в медиаиндустрии (ИТм)
 Список: общий список
 Форма обучения: Очная
 Уровень образования: Бакалавр
 Конкурс: Общие места
 Форма финансирования: Бюджетная основа
 Количество бюджетных мест: всего 22, из них по квоте 3, по целевым местам 1
 Институт: Институт инженерно-педагогического образования (ИПО)

№	Приоритет	Уровень образования	ФИО абитуриента	Оригинал	Согласие на зачисление	Сумма баллов	Русский язык	Индивидуальное достижение	Математика / Собеседование ИЭ, ИТм	Информатика и ИКТ
1	1	Среднее общее	Гапонюк Дмитрий Юрьевич	Копия	нет	203	67	0	56	80
2	2	Среднее профессиональное	Проверка Экзаменационного Листа	Копия	нет	89	89	0	0	0
3	1	Среднее профессиональное	Проверка Ведомостей	Копия	нет	58	58	0	0	0

Рисунок 44 — Страница рейтингового списка на сайте университета

Для личного кабинета выгружались данные по адресам абитуриента, его телефонам и списки документов, принятых университетом. Остальные данные брались из уже выгруженных ранее таблиц рейтинговых списков. Результат представлен на рисунке 45.

Личный кабинет абитуриента

[Выйти из личного кабинета](#)

Гапонюк Дмитрий Юрьевич

Код абитуриента: 18020001


Дата рождения: 29.12.1995

Адрес по прописке физического лица: 620039, Свердловская обл, Екатеринбург г, Пушкина ул, дом №21

Адрес электронной почты: mail@mail.mail

Скype: kkkqqwwee

Сотовый: +79089244503

 [Сообщить о неверных данных абитуриента](#)

Вступительные испытания

Предмет	Количество баллов	Форма	Дата проведения экзамена / собеседования
Русский язык	67	ЕГЭ	не указана
Информатика и ИКТ	80	ЕГЭ	не указана
Математика	56	ЕГЭ	не указана

Личные достижения

Документ	Количество баллов
сведения не найдены	

Направления, профили и профилизации

Код	Образовательная программа	Приоритет	Согласие на зачисление	Сумма баллов
09.03.02	Информационные технологии в медиаиндустрии (ИТм)	1	нет	203

Рисунок 45 — Личный кабинет абитуриента на сайте университета

ЗАКЛЮЧЕНИЕ

Абитуриенты выбирают университет, основываясь на информации, которую они узнают из интернет-ресурсов. Самым важным и главным интернет-ресурсом является сайт самого университета, на котором университет обязан выкладывать в открытый доступ всю необходимую информацию об организации и о приемной кампании. То, каким образом университет представит информацию о себе и о приемной кампании, зависит, выберет ли абитуриент этот университет, либо не сможет найти нужную информацию, и откажется поступать в него. Для этого университеты разрабатывают страницы для абитуриентов на своем сайте, добавляя в них интерактивные модули для удобства взаимодействия с сайтом абитуриентами и повышением своего престижа. Для работы данных модулей их необходимо обеспечивать данными, которые будут выгружаться по средствам модуля взаимодействия системы приемной комиссии с сайтом.

На первом этапе выполнения выпускной квалификационной работы были проанализированы запросы абитуриентов к предоставляемой информации и требования Федерального закона «Об образовании в Российской Федерации», а также сайты сторонних университетов, для того чтобы выявить, какую информацию должен предоставлять университет на своем сайте и какие интерактивные модули он должен иметь.

В ходе выполнения первого этапа работы были проанализированы:

1. Интернет-ресурсы с целью выявления требований абитуриентов к предоставляемой информации на сайте университета.
2. «Закон об образовании в Российской Федерации» с целью выявления требований к сайту университета на государственном уровне.
3. Электронные ресурсы для абитуриентов.
4. Модули для абитуриентов на сайтах сторонних университетов.

5. Средства реализации модуля взаимодействия системы приемной комиссии с сайтом РГППУ.

6. Сайт РГППУ.

На втором этапе выполнения выпускной квалификационной работы был разработан модуль взаимодействия системы приемной комиссии с сайтом, который обеспечивает данными на сайте интерактивный план приема, рейтинговые списки и личный кабинет абитуриента. Модуль взаимодействия состоит из 8 разделов, отвечающих за определенный функционал: инструкция, приемные кампании, настройки подключения, автоматическая выгрузка, план приема, конкурсные группы, рейтинговые списки, личный кабинет. В функционал данного модуля входит:

- ознакомление с принципом работы модуля по средствам инструкции, внедренной прямо в модуль;
- возможность выбора определенных приемных кампаний, по которым будет проведена выгрузка данных;
- возможность выбора настроек подключения к базе «Ms SQL»;
- настройка автоматической выгрузки данных с определенной частотой;
- обеспечение данными интерактивного плана приема на сайте;
- обеспечение данными, для автоматического формирования списка рейтинговых списков и шапок их таблиц;
- обеспечение данными рейтинговых списков на сайте;
- обеспечение данными личного кабинета абитуриента на сайте.

Таким образом, все поставленные задачи были выполнены, а цель достигнута.

СПИСОК ИСПОЛЬЗОВАННЫХ ИСТОЧНИКОВ

1. 1С:Университет [Электронный ресурс]. — Режим доступа: <https://solutions.1c.ru/catalog/university/features> (дата обращения: 21.05.2018).
2. Интернет энциклопедия [Электронный ресурс]. — Режим доступа: <http://4damki.ru/home/advice/kak-vyibrat-vuz/> (дата обращения: 21.05.2018).
3. Информационный ресурс для абитуриентов Министерства образования и науки Российской Федерации [Электронный ресурс]. — Режим доступа: <http://abitur.cbias.ru> (дата обращения: 21.05.2018).
4. Как абитуриенты выбирают ВУЗы? [Электронный ресурс]. — Режим доступа: <https://sites.google.com/site/skolykindinova/home/kak-abiturienty-vybiraut-vuzy> (дата обращения: 21.05.2018).
5. Крысин Л. П. Учебный словарь иностранных слов [Текст] / Л. П. Крысин — Москва: Эксмо, 2009. — 704 с.
6. МГУ. Информация для поступающих [Электронный ресурс]. — Режим доступа: <https://www.msu.ru/entrance/> (дата обращения: 21.05.2018).
7. Навигатор поступления [Электронный ресурс]. — Режим доступа: <http://propostuplenie.ru> (дата обращения: 21.05.2018).
8. Национальный исследовательский томский государственный университет. Опрос ТГУ [Электронный ресурс]. — Режим доступа: <http://abiturient.tsu.ru/news/11666/> (дата обращения: 21.05.2018).
9. Неретина Е. А. Web-сайт университета как важный инструмент маркетинговых коммуникаций [Текст] / Е. А. Неретина // Вестник ЮУрГУ. — 2009. — №41. — С. 85–94.
10. Об утверждении требований к структуре официального сайта образовательной организации в информационно-телекоммуникационной сети Интернет и формату представления на нем информации. Приказ Рособнадзора от 29.05.2014 № 785 [Электронный ресурс]. — Режим доступа:

<http://mosmetod.ru/metodicheskoe-prostranstvo/documenti/prikaz-rosobrnadzor-29-05-2014-n785.html> (дата обращения: 21.05.2018).

11. Официальный сайт министерства образования и науки Российской Федерации [Электронный ресурс]. — Режим доступа: <http://xn--80abuscjiibhv9a.xn--p1ai/> (дата обращения: 21.05.2018).

12. Полубояров В. В. Рейтинги сайтов университетов как инструмент внешней оценки положения образовательной организации при формировании стратегии управления [Текст] / В. В. Полубояров // Научные ведомости. — 2014. — №15(186). — С. 58–65.

13. Правила приема по программам высшего профессионального образования в 2018-2019 [Электронный ресурс]. — Режим доступа: <http://www.rsvpu.ru/pravila-priema> (дата обращения: 21.05.2018).

14. Прохоров А. М. Советский энциклопедический словарь [Текст] / А. М. Прохоров. — Москва: Советская энциклопедия, 1985. — 1600 с.

15. РГППУ: Официальный сайт. Навигатор абитуриента РГППУ [Электронный ресурс]. — Режим доступа: <http://www.rsvpu.ru/navigator-abiturienta/> (дата обращения: 21.05.2018).

16. РГППУ: Официальный сайт. План приема РГППУ [Электронный ресурс]. — Режим доступа: <http://www.rsvpu.ru/abitur/bachelor/plan-priema/> (дата обращения: 21.05.2018).

17. РГППУ: Официальный сайт. Справочные и нормативные документы [Электронный ресурс]. — Режим доступа: <http://www.rsvpu.ru/spravochnyenormativnyye-dokumenty/vysshee-professionalnoe-obrazovanie/informaciya-vsootvetstvii-s-poryadkom-priema/> (дата обращения: 21.05.2018).

18. РГППУ: Официальный сайт. Страница с конкурсными списками [Электронный ресурс]. — Режим доступа: <http://www.rsvpu.ru/konkursnye-spiski/> (дата обращения: 21.05.2018).

19. РГППУ: Официальный сайт. Страница входа в личный кабинет абитуриента [Электронный ресурс]. — Режим доступа: <http://www.rsvpu.ru/lichnyj-kabinet-abiturienta/> (дата обращения: 21.05.2018).

20. РГППУ: Официальный сайт. Страница профиля подготовки [Электронный ресурс]. — Режим доступа: http://www.rsvpu.ru/realizuemye-obrazovatelnye-programmy/?id_prog=181 (дата обращения: 21.05.2018).

21. РГППУ: Официальный сайт. Страница рейтингового списка [Электронный ресурс]. — Режим доступа: <http://www.rsvpu.ru/konkursnye-spiski/?kid=43> (дата обращения: 21.05.2018).

22. РИА новости. Навигатор абитуриента [Электронный ресурс]. — Режим доступа: <https://ria.ru/abitura/> (дата обращения: 21.05.2018).

23. Сайт Федерального института педагогических измерений [Электронный ресурс]. — Режим доступа: www.fipi.ru (дата обращения: 21.05.2018).

24. УрФУ. Абитуриентам [Электронный ресурс]. — Режим доступа: <https://urfu.ru/ru/applicant/> (дата обращения: 21.05.2018).

25. Учеба.ру [Электронный ресурс]. — Режим доступа: <https://www.ucheba.ru> (дата обращения: 21.05.2018).

26. Учеба.ру. 5 шагов к поступлению [Электронный ресурс]. — Режим доступа: <https://www.ucheba.ru/article/2824> (дата обращения: 21.05.2018)

27. Об образовании в Российской Федерации [Текст]: Федеральный закон от 29.12.2012 г. № 273-ФЗ // Российская газета. — 2012. — № 303. — 131 с.

28. FB.ru. Система управления базами данных Microsoft Servers SQL [Электронный ресурс]. — Режим доступа: <http://fb.ru/article/145800/sistema-upravleniya-bazami-dannyih-microsoft-servers-sql> (дата обращения: 21.05.2018)

29. PHP [Электронный ресурс]. — Режим доступа: <http://www.php.ru> (дата обращения: 21.05.2018).

30. StudyGuru [Электронный ресурс]. — Режим доступа: <http://studygu.ru> (дата обращения: 21.05.2018).

ПРИЛОЖЕНИЕ

**Министерство образования и науки Российской Федерации
Федеральное государственное автономное образовательное учреждение
высшего образования**

«Российский государственный профессионально-педагогический университет»

Институт инженерно-педагогического образования
Кафедра информационных систем и технологий
Направление подготовки 44.03.04 Профессиональное обучение (по отраслям)
Профиль «Информатика и вычислительная техника»
Профилизация «Компьютерные технологии»

УТВЕРЖДАЮ
Заведующий кафедрой

Н.С. Толстова

подпись

и.о. фамилия

« ____ » _____ 2018 г.

ЗАДАНИЕ

на выполнение выпускной квалификационной работы бакалавра

студента (ки) _____ 4 _____ курса группы _____ КТ-402
_____ Гапонюк Дмитрия Юрьевича
фамилия, имя, отчество полностью

1. Тема Модуль взаимодействия информационной системы приемной комиссии с официальным сайтом университета

утверждена распоряжением по институту от «_____» _____ 20 г. № _____

2. Руководитель _____ Ченушкина Светлана Владимировна
фамилия, имя, отчество полностью

_____ Ст. преподаватель каф. ИС _____ РГППУ
ученая степень _____ ученое звание _____ должность _____ место работы

3. Место преддипломной практики ФГАОУ ВО «Российский государственный профессионально-педагогический университет»

4. Исходные данные к ВКР ИС: Университет [Электронный ресурс]. — Режим доступа: <https://solutions.1c.ru/catalog/university/features>, Официальный сайт РГППУ [Электронный ресурс]. — Режим доступа: <http://www.rsvpu.ru>, Федеральный закон об образовании в Российской Федерации от 29.12.2012 г. №273-ФЗ, Полубояров В.В. Научные ведомости — 2014. — №15(86)

5. Содержание текстовой части ВКР (перечень подлежащих разработке вопросов)
Провести анализ основных запросов и потребностей абитуриентов в информации о приемной кампании университета; Проанализировать существующие разделы для абитуриентов на сайтах сторонних образовательных организаций; Проанализировать исходные данные и разделы

официального сайта РГППУ; Спроектировать базу данных и реализовать интерфейс модуля в действующей информационной системе приемной комиссии; Осуществить выгрузку данных на официальный сайт РГППУ, необходимых для проведения приемной кампании 2018 года.

6. Перечень демонстрационных материалов презентация выполненная в MS Power Point, модуль взаимодействия системы приемной комиссии с сайтом университета, официальный сайт ФГАОУ ВО «Российского государственного профессионально-педагогического университета»

7. Календарный план выполнения выпускной квалификационной работы

№ п/п	Наименование этапа дипломной работы	Срок выполнения этапа	Процент выполнения ВКР	Отметка руководителя о выполнении
1	Сбор информации по выпускной квалификационной работе	23.04.2018	10%	подпись
2	Выполнение работ по разрабатываемым вопросам и их изложение в пояснительной записке:	03.05.2018	60%	подпись
2.1	Анализ основных запросов и потребностей абитуриентов в информации о приемной кампании университета.		10%	подпись
2.2	Анализ существующих разделов для абитуриентов на сайтах сторонних образовательных организаций.		10%	подпись
2.3	Анализ исходных данных и разделов на официальном сайте РГППУ.		10%	подпись
2.4	Проектирование базы данных и реализация интерфейса модуля в действующей информационной системе приемной комиссии.		20%	подпись
2.5	Осуществление выгрузки данных на официальный сайт РГППУ.		10%	подпись
3	Оформление текстовой части ВКР	15.05.2018	10%	подпись
4	Выполнение демонстрационных материалов к ВКР	01.06.2018	10%	подпись
5	Нормоконтроль	08.06.2018	5%	подпись
6	Подготовка доклада к защите в ГЭК	13.06.2018	5%	подпись

8. Консультанты по разделам выпускной квалификационной работы

Наименование раздела	Консультант	Задание выдал		Задание принял	
		подпись	дата	подпись	дата

Руководитель _____
подпись дата

Задание получил _____
подпись студента дата

9. Дипломная работа и все материалы проанализированы.

Считаю возможным допустить Гапонюк Д.Ю. к защите выпускной квалификационной работы в государственной экзаменационной комиссии.

Руководитель _____
подпись дата

10. Допустить Гапонюк Д.Ю. к защите выпускной квалификационной работы

фамилия и. о. студента

в государственной экзаменационной комиссии (протокол заседания кафедры от «___» _____ 20__ г., № _____)

Заведующий кафедрой _____
подпись дата