

4. *Зызыкин В.Г.* Деятельность специалистов в особых условиях (психолого-акмеологические основы). Отв. ред. А.А. Деркач. М., 1994. 267 с.
5. *Лебедев В.И.* Личность в экстремальных условиях. М., 1989.
6. *Маркова А.К.* Психология профессионализма. М., 1996. 308 с.

*Е.В. Дьяченко, К.О. Коробицина, В.В. Крылова,
Д.А. Кулик, Ю.С. Сметанина*
г. Екатеринбург, Российский государственный
профессионально-педагогический университет

Я-образ и профессиональные предпочтения на этапе оптации

По данным ряда исследований в “ориентировочную основу” профессионального выбора включены такие субъективные факторы как знания об объективной специфике профессии (*Р.Д. Каверина*, 1978; *Е.А. Климов*, 1974, 1983, 1988); субъективный образ престижности профессии, навеянный литературой, кино, театром (*Т.В. Кудрявцев*, *В.Ю. Шегурова*, 1983; *В.В. Овсянникова*, 1981; *Е.А. Климов*, 1995); представления о типичных личностных чертах профессионала, т.е. стереотип о профессиональном типаже (*В.Ф. Петренко*, 1997) и мн. др.

Однако до сих пор остается открытым вопрос о вкладе в выбор профессии представлений человека о своем Я. Исследование этих взаимоотношений и составило предмет настоящего параграфа.

В работе был поставлен *исследовательский вопрос*: отличаются ли представления о себе, образ Я современных старшеклассников в зависимости от (1) предпочтений той или иной профессии и (2) их устойчивости во времени.

Теоретические предпосылки Первой теоретической предпосылкой выступили идеи Евгения Александровича Климова: с одной стороны, концепция склонности к типу профессии, с другой, – положение о том, что разные по типу профессии придают образу мира и человека специфический отпечаток (*Е.А. Климов*, 1990, 1995). Вопрос же о направлении влияния – профессиональной деятельности на формирование образа мира или, напротив, сложившегося образа мира на склонность или выбор определен-

ной профессии – до сих пор остается открытым. И все же, если человек выбирает профессию или проявляет склонность к ней, неявно это может означать, что человек делает свой выбор в согласии с собственным образом мира и представлением о себе как части этого мира. Исходя из этого, можно предположить, что представители разнотипных профессий отличаются между собой по содержанию представлений о своем Я.

Предположительно, склонность к типу профессии можно понимать как результат “функционального” развития познавательной деятельности личности, направленной как на внешний, так и на внутренний мир, на ее Я (Е.А. Климов, 1995).

Второй теоретической предпосылкой выступила концепция образа Я как установочной системы. Образ Я рассматривался как совокупность установок человека на себя: объективных (идентификация с реальными социальными группами: возрастными, этническими и т.п.) и субъективных (выделение в себе индивидуально-своеобразного, особенного) (G.H. Mead, 1934). Данное положение о строении Я также разделяют и отечественные исследователи. Так, В.В. Столин выделяет присоединяющую составляющую Я-концепции, или систему самоидентичностей, и дифференцирующую составляющую, обуславливающую уникальность и неповторимость субъекта (В.В. Столин, 1983). Также В.С. Мерлин в строении психических свойств личности в качестве базовых признаков предлагает рассматривать индивидуальное своеобразие и социальную типичность (В.С. Мерлин, 1986).

Исследовательская гипотеза: существует своеобразие образа Я у старшеклассников с устойчивыми и неустойчивыми профессиональными предпочтениями.

Инструментарий Представления о себе изучались с помощью методики 20-и утверждений (Цит. по В.В. Столину, 1987. С. 257-259. M. Kuhn, T. McPartland, 1954; Twenty statements self attitude test), основанной на нестандартизированном самоописании. Отступлением от стандартной процедуры проведения методики выступило отсутствие ограничения времени выполнения самоописания, в отличие от требуемых в классическом варианте методики 12-и мин. Данный шаг объясняется необходимостью получения от участников всего “... потенциального богатства оттенков самоописания, выраженного языком самого субъекта, а не навязанное ему языком исследования” (В.В. Столин, 1987. С. 259).

Методом обработки свободных описаний был определен контент-анализ. В качестве категорий контент-анализа выступили следующие, выделенные М. Куном и Т. МасПартлендом категории:

1) категория “объективные роли”, к которой были отнесены такие высказывания как “человек”, “я живое существо”, “сын”, “брат”, “ученик” и др., т.е. те роли, которые указывают на идентификацию с реальными социальными группами, возрастными, этническими и т.п. Эта категория характеризовала присоединяющую составляющую Я и включала объективные самохарактеристики;

2) категория “субъективные роли” – выделение в себе индивидуально-своеобразного, особенного – дифференцирующая составляющая Я, субъективные самохарактеристики.

Контент-аналитическую обработку свободных самоописаний в соответствии с указанными категориями осуществляли независимо друг от друга два эксперта – студенты 5-го курса факультета психологии. Рассогласованность мнений экспертов при отнесении конкретной самохарактеристики к одной из двух выделенных категорий возникала не чаще 9-ти случаев из ста ($p = .09$).

Профессиональные предпочтения старшеклассников оценивались с помощью стандартизованных личностных опросников: методики “Карта интересов” (А.Е. Голомшток, 1979) и опросника “Профессиональная готовность” (Л.Н. Кабардова, 1989). Выбор методик обусловлен:

- необходимостью дробной детализации профессиональных предпочтений старшеклассников с помощью методики А.Е. Голомштока, позволяющей выявить круг интересов и степень их выраженности по 29 типам профессиональной деятельности в сравнении с методикой Л.Н. Кабардовой, которая оперирует 5-ю типами профессий, выделенных Е.А. Климовым по основанию “предмет труда”;

- необходимостью определения такого свойства предпочтений как их устойчивость, которую мы вычисляли как коэффициент корреляции (по Спирмену) между результатами тестирования данными методиками. Соответственно, устойчивость профессиональных предпочтений рассматривалась как высоко значимая положительная связь результатов выбора профессий по данным методикам, а неустойчивость – её отсутствие.

Участники В исследовании приняли участие 66 учащихся 10-х классов школы № 43 г. Екатеринбурга, 41 девушка и 25 юношей ($M = 15.4$; $SD = .49$).

Результаты и их обсуждение Качественный анализ полученных данных позволил установить выраженность профессиональных предпочтений старшеклассников (рис. 1).

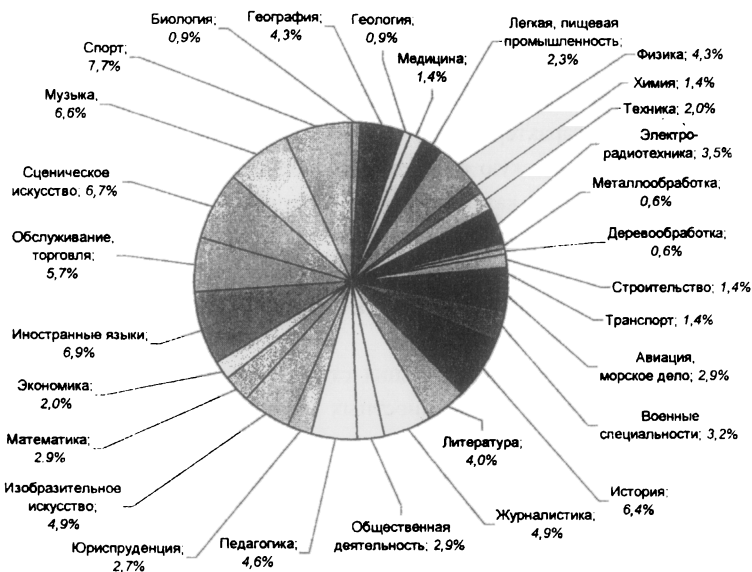


Рис. 1. Выраженность профессиональных предпочтений учащихся 10-х классов, в %¹

Результаты, приведенные на рис. 1, обнаруживают интересную закономерность: наибольший приоритет такой области как физкультура в сравнении с другими профессиональными сферами. Мы склонны трактовать этот факт следующим образом. Вероятно, физическая культура и спорт рассматриваются учащимися как неотъемлемая составляющая об-

¹ На рис. 1 в процентах указано количество учащихся от их общего числа, у которых доминирует то или иное профессиональное предпочтение.

раза успешного человека в современном обществе, как стиль его жизни, а не как область профессиональных предпочтений и будущей сферы труда.

Наиболее привлекательными для старшеклассников являются профессии, связанные со знанием иностранного языка. Интерес к ним проявили 6.9% опрошенных от общего числа участников исследования. Далее по степени убывания выступили профессии, связанные со сценическим искусством (6.7%) и музыкой (6.6%), а также с областью истории (6.4%) и изобразительным искусством (5.5%). Также высокий интерес старшеклассники проявили к сфере обслуживания и торговли (5.7%).

Менее всего вызывают интерес у старшеклассников сферы деятельности, касающиеся транспорта (1.4%), строительства (1.4%), медицины (1.4%); а также профессиональные области, связанные с химией (1.4%), биологией (0.9%), геологией (0.9%), метало- и деревообработкой (0.6%).

Наличие устойчивых предпочтений той или иной профессиональной области обнаружено у 75.8% учащихся 10-х классов (обозначим их как 1-ю группу), а неустойчивых – у 24.2% (2-я группа). Следует отметить, что в обеих группах обнаружена сбалансированность по полу ($U_{эмп} = 385.0$; $p = .725$). Отсюда следует, что устойчивость профессионального выбора, как и его неустойчивость в одинаковой степени свойственна и юношам, и девушкам.

Индивидуально-психологические особенности обеих групп старшеклассников изучались с помощью подросткового варианта опросника 16-PF Р. Кеттелла, форма HSPQ (А.А. Рукавишников, М.В. Соколова, 2001). Сравнение результатов 1-й и 2-й групп учащихся показало достоверно более высокие показатели у старшеклассников с неустойчивыми профессиональными предпочтениями по фактору E+ (доминантность) ($U_{эмп} = 232.0$; $p = .01$; средний ранг 1-й группы равен 30.14; 2-й группы – 44.0). Отсюда следует, что учащиеся с неустойчивым выбором в профессии свойственно выраженное стремление к самоутверждению, доминантность, агрессивность в отстаивании своей независимости и прав на самостоятельность, а также игнорирование социальных условностей и авторитетов (по фактору E: $Me = 7$; $Mo = 7$). Слабый интерес к общественным стандартам, отсутствие усилий для выполнения общественных норм и требований, непостоянство подтверждают данные по фактору G- ($Mo = 3$), а нечувствительность к оценкам окружающих, чрезмерную самоуверенность – по фактору O- ($Me = 4$; $Mo = 3$). В тоже время для этой группы старшеклассников фикси-

руются признаки тревожности, напряженности, вероятно, фрустрированности потребностей Q_4- ($M_o = 7$). В результате можно заключить, что для старшекласников с неустойчивым профессиональным выбором характерно внешнее бунтарство в сочетании с внутренней напряженностью, т.е. признаки “синдрома Гамлета” (J+).

Интересный факт был обнаружен при сравнении 1-й и 2-й групп старшекласников по выраженности фактора В (интеллект). Установлено, что низкие показатели по этому фактору от всей выборки в целом набрали 4,6% человек, все они входят в группу профессионально определившихся старшекласников. Также наибольший процент высоких показателей по фактору В представлен именно в этой группе учащихся (32% от всего количества человек в этой группе), в сравнении с группой профессионально неопределившихся старшекласников (26,67%), однако достоверных различий в выраженности фактора В не обнаружено ($p = .53$). Данный факт говорит о том, что у участвовавших в исследовании старшекласников устойчивость профессиональных интересов не зависит от интеллектуальных способностей.

Сопряженность показателей образа Я и устойчивости-неустойчивости предпочтений в профессии исследовалась с помощью непараметрических критериев индуктивного анализа (U-критерий Mann-Whitney) (рис. 2).

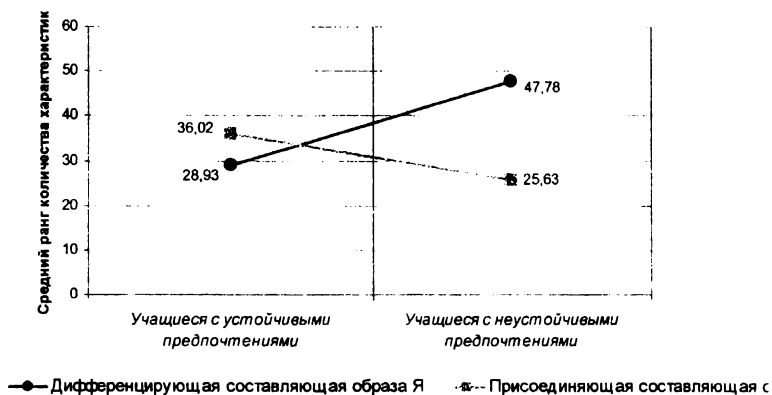


Рис. 2. Выраженность характеристик дифференцирующей и присоединяющей составляющих образа Я у учащихся с устойчивыми и неустойчивыми профессиональными предпочтениями.

У старшекласников с устойчивыми предпочтениями выявлены достоверно более высокие показатели присоединяющей составляющей образа Я ($U_{\text{жн}} = 274.0$; $p = .05$) и достоверно более низкие показатели дифференцирующей составляющей образа Я ($U_{\text{жн}} = 171.5$; $p = .001$), чем у старшекласников с неустойчивыми профессиональными предпочтениями. Эти факты согласуются с вышеприведенным описанием индивидуально-психологических особенностей обеих групп старшекласников.

Отсюда, можно заключить, что профессионально определившиеся учащиеся отличаются большей склонностью к идентификации с реально существующими социальными группами, например, профессиональными; они чаще описывают себя, свое Я через различные общепринятые социальные роли. Неопределившиеся в профессиональном выборе старшекласники в большей степени описывают свое Я через конкретные жизненные ситуации, а также специфические характеристики, несвойственные большинству людей; они “дистанцируют”, выделяют свое Я.

Дополнительное изучение отдельных феноменов сферы Я у двух групп учащихся позволило получить следующие факты. Исследование глобальной самооценки как индикатора психического здоровья осуществлялось с помощью опросника “Общая шкала самооценки” (А.И. Колобкова, 1999). Обнаружено, что у учащихся с неустойчивыми предпочтениями достоверно более высокие показатели по шкале СО- (негативная самооценка), чем у их сверстников из 1-й группы ($U_{\text{жн}} = 202.0$; $p = .05$; средний ранг 1-й группы равен 27.09; 2-й группы – равен 37.07). Это свидетельствует о том, что для старшекласников из 2-й группы в меньшей степени характерна склонность к самообесцениванию и испытывание чувства собственной неполноценности, чем старшекласникам с устойчивым профессиональным выбором. Также следует отметить, что общие оптимистичные ожиданий по поводу своей компетенции ($p = .51$) и локус личностной ответственности ($p = .36$) выражены одинаково у обеих групп учащихся. Это говорит о том, что они в равной мере оптимистично оценивают “собственную действенность” (в терминах Р. Шварцера), а также обнаруживают средний уровень интернальности ответственности за свое поведение в целом ($M = 5.3$ по шкале “общая интернальность” в тесте-опроснике Е.Ф. Бажина, Е.А. Голынкиной, А.М. Эткинда, 1984). Ситуационная дифференциация локуса контроля десятиклассников показала, что в области

достижений им свойственен интернальный локус ($M = 6.7$; $Mo = 7$; $Me = 7$), в области неудач – тенденция к экстернальности субъективного локуса контроля. Этот результат согласуется с целым рядом исследований (Е.Ф. Бажин и др., 1984; К. Муздыбаев, 1983; А.А. Реан, 1998). Интересен факт того, что старшеклассники с неустойчивыми предпочтениями в сравнении со своими одноклассниками недооценивает роль собственных усилий в формировании своих отношений в коллективе, организации собственной трудовой деятельности, достижений и неудач и приписывает значительную роль влиянию других людей или внешних обстоятельств (по шкале “интернальность в производственных отношениях” $U_{\text{эмп}} = 170.0$; $p = .098$; средний ранг 1-й группы – 28.85; 2-й группы – 20.67).

Таким образом, результаты эмпирического исследования позволили установить сопряженность содержания образа Я современных старшеклассников в зависимости от характера и устойчивости их профессиональных предпочтений. Устойчивость профессионального выбора согласуется с преобладанием у десятиклассников в представлениях о себе принадлежности к реально существующим социальным группам; доминирование в образе Я присоединяющей составляющей. И наоборот, неустойчивый выбор той или иной профессии связан с образом Я, в содержании которого преобладает дифференцирующая составляющая. Последняя представлена описаниями себя в конкретных жизненных ситуациях, лишено мысленных обобщений, изобилует множеством “мелочей” и характеристик преимущественно эмоционального и потребностно-мотивационного характера. Подобное описание в свою очередь не связано с показателями интеллекта.

Вышеобозначенные теоретические предпосылки позволяют заключить, что самоидентификация, отождествление себя с различными реально существующими социальными группами сопряжено с устойчивостью профессионального выбора.

Качественный и количественный анализ содержательной наполненности присоединяющей составляющей образа Я учащихся с различной степенью устойчивости профессиональных предпочтений также позволил выявить ряд интересных особенностей. В частности, количество индикаторов такой подкатегории как “будущие социальные роли” у старшеклассников с устойчивыми профессиональными предпочтениями (1-я группа) в

три раза выше (5.2%) в сравнении со старшеклассниками с неустойчивым профессиональным выбором (1.4%) (2-я группа). Представители 1-й группы делают акцент на будущих социальных ролях, связанных с предстоящим поступлением и обучением в вузе, а также с будущей профессией. Для данной группы старшеклассников характерными являются следующие самоописания: “будущая студентка Уральского политехнического института”, “будущий студент”, “будущий дизайнер-модельер”, “будущий специалист в области экономики”, “будущий строитель”. Старшеклассники с неустойчивыми предпочтениями указывают главным образом будущие социальные роли, связанные с семейными отношениями: “будущий муж”, “будущий отец”, “будущий дед”. Лишь 1.4% человек этой группы старшеклассников указывают на роли, связанные с профессиональным будущим.

Анализ содержания дифференцирующей составляющей образа *Я* учащихся показала интересную особенность: количество индикаторов подкатегории “отношение к деятельности” у учащихся, не определившихся с выбором профессии, в три раза ниже (1%) в сравнении с учащимися с устойчивыми профессиональными предпочтениями (3.6%). Однако, следует отметить, что в самохарактеристиках старшеклассников 1-й группы встречаются индикаторы, указывающие на негативное отношение к деятельности.

В целом, полученные эмпирические факты позволяют говорить о том, что на этапе выбора профессии существует сопряженность образа *Я* оптанта и устойчивости его профессиональных предпочтений. С позиций определенных в начале статьи теоретических предпосылок работы, а также результатов проведенного исследования можно судить в пользу гипотезы о том, что на этапе выбора профессии образ *Я* имеет силу определяющего фактора.

Литература:

1. *Климов Е.А.* Образ мира в разнотипных профессиях. М., 1995. 224 с.
2. *Столин В.В.* Самосознание личности. М., 1983. 286 с.