

Е.П. Кашанская, Е.Г. Лопес

ФГАОУ ВПО «Российский государственный
профессионально-педагогический университет»,
Екатеринбург

E.P. Kashanskaja, E.G. Lopes
Russian State Vocational Pedagogical University
Yekaterinburg

E-mail: kashanskaya.lena@mail.ru, lopes64@list.ru

ОЦЕНКА ПСИХОЛОГИЧЕСКОЙ БЕЗОПАСНОСТИ ПРОФЕССИОНАЛЬНОЙ ДЕЯТЕЛЬНОСТИ ШАХТЕРОВ

**COMPREHENSIVE ASSESSMENT OF PSYCHOLOGICAL SECURITY
PROFESSIONAL WORK OF MINERS**

Аннотация. В статье рассматриваются проблемы психологической безопасности специалистов профессий группы риска, комплекс противоречий, представлено исследование комплексной оценки психологической безопасности, степень выраженности и полнота проявлений компонентов психологической безопасности.

Abstract. In the article the problems of psychological security professionals occupations at risk, complex contradictions, the study presents the comprehensive assessment of psychological security, the severity, and the fullness of the manifestation of the components of psychological security.

Ключевые слова: психологическая безопасность, противоречия, профессиональные группы риска.

Keywords: psychological security, contradictions, professional risk.

Актуальность проблемы обусловлена тем, что обеспечение психологической безопасности личности является одной из значимых проблем современности, решение которой необходимо для совершенствования системы реализации личностного потенциала, профилактики профессионального стресса, психосоматических нарушений. Современному профессиональному миру характерны высокий динамизм, интенсивность взаимодействия людей в социальной и профессиональной среде, увеличение мощности и масштабы которых создают новые для человечества стрессогенные факторы. Трудовая деятельность многих профессий часто проходит в условиях, требующих усиленного расхода внутренних резервов человека. Характерной особенностью современных видов профессиональной деятельности является не только создание и внедрение новых условий труда, совершенствование условий и организации деятельности, но и возрастание профессиональных требований к субъекту труда, уровню его подготовки,

трудо­вой мотива­ции, ответ­ствен­ности, эмо­ци­ональ­ной устой­чи­вости, ра­ботоспо­соб­ности [1, 2]. Осо­бен­но­стью про­фес­си­ональ­ной дея­тель­но­сти ряда про­фес­сий груп­пы риска (по­жар­ные, лет­чи­ки, шах­те­ры, спасате­ли, поли­ции) яв­ля­ет­ся воз­ник­но­ве­ние раз­лич­ных про­блем­ных ситу­а­ций, кото­рые ха­рак­те­ри­зуют­ся неопре­де­лен­но­стью на­ли­чием де­фи­цита вре­мени, ин­фор­ма­ции, вы­со­ким уров­нем сло­ж­но­сти, ответ­ствен­ности и опас­но­сти. Эмо­ци­ональ­ные на­груз­ки, на­пря­жен­ность тру­до­вого про­цес­са, степ­ень мо­но­тон­но­сти на­груз­ок и ре­жи­мом ра­боты, яв­ля­ют­ся по­ка­за­те­ля­ми, от­ра­жа­ю­щи­ми на­груз­ку на цен­траль­ную нерв­ную си­сте­му, ор­га­ны чувств и эмо­ци­ональ­ную сфе­ру ра­бот­ни­ка в про­цес­се вы­пол­не­ния им тру­до­вых обя­зан­но­стей. Зна­че­ние та­ких фе­но­менов, как скло­н­ность и го­тов­ность к ри­ску, спо­соб­ность к эф­фек­тив­ным дей­ствиям в усло­виях риска ва­жно для ре­ше­ния за­дач оцен­ки и фор­ми­ро­ва­ния про­фес­си­ональ­ной при­год­но­сти у пред­ста­ви­те­лей «опас­ных» про­фес­сий и обес­пе­че­ния безо­пас­но­сти тру­да. Сте­пень риска для соб­ствен­ной жи­зни – кри­те­рий, ме­рой ко­то­рого яв­ля­ет­ся ве­ро­ят­ность на­сту­п­ле­ния не­же­ла­тель­но­го со­бы­тия, ко­то­рую с до­ста­точ­ной то­че­но­стью мож­но вы­явить из ста­ти­сти­че­ских дан­ных про­из­вод­ствен­но­го тра­вма­ти­зма на пред­при­ятии или в от­рас­ли [3, 4].

В на­сто­я­щее вре­мя в ис­сле­до­ва­ни­ях но­во­го на­прав­ле­ния – пси­хо­ло­гии безо­пас­но­сти вы­пол­ня­ют­ся эм­пи­ри­че­ские ис­сле­до­ва­ния, це­лью ко­то­рых яв­ля­ет­ся вы­яс­не­ние при­чин, фак­то­ров, усло­вий обес­пе­чи­ва­ю­щих пси­хо­ло­гическую безо­пас­ность лич­но­сти в про­фес­си­ональ­ной дея­тель­но­сти. Безо­пас­ность – это яв­ле­ние, обес­пе­чи­ва­ю­щее нор­маль­ное раз­ви­тие лич­но­сти. Не­га­тив­ное вли­я­ние фак­то­ров про­фес­си­ональ­но­го стрес­са привело к то­му, что в на­сто­я­щее вре­мя про­фес­си­ональ­ный стрес­с вы­де­лен в от­дель­ную рубрику в Ме­ж­ду­на­род­ной клас­си­фи­ка­ции бо­лез­ней (МКБ-10). Урал­ский ре­ги­он – ис­то­ри­че­ски сло­жив­ший­ся про­мыш­лен­ный ра­йон с раз­ви­ва­ю­щей­ся про­мыш­лен­но­стью, на­ли­чием мно­го­чис­лен­ных про­фес­сий на рын­ке тру­да, в том чис­ле и от­но­ся­щих­ся к про­фес­сиям груп­пы риска. Ве­ду­щим не­бла­го­при­ят­ным усло­ви­ем тру­да шах­те­ров яв­ля­ет­ся пси­хо­ло­гический фак­тор, опре­де­ля­е­мый как пере­жи­ва­ние ра­бот­ни­ком угро­зы здо­ро­вью, жи­зни, вы­со­кой ответ­ствен­ности за жи­знь кол­лег в со­че­та­нии с вы­со­кой ве­ро­ят­но­стью не­пред­ска­зу­е­мых ситу­а­ций – вз­ры­вов, об­ру­ше­ний и за­валов, не­об­хо­ди­мо­сти ра­боты в тя­же­лей­ших усло­виях со зна­чи­тель­ны­ми фи­зи­че­скими пе­ре­груз­ка­ми, ин­фор­ма­ци­он­но­го де­фи­цита. Це­ль пи­ло­таж­но­го ис­сле­до­ва­ния: ком­п­лекс­ная оцен­ка пси­хо­ло­гичес­кой безо­пас­но­сти у спе­ци­али­стов про­фес­сии груп­пы риска на при­ме­ре гор­нора­бо­чих очи­ст­но­

го забоя. Объект исследования: психологическая безопасность. Предмет исследования: компоненты психологической безопасности (психосоциальные, коммуникативные, креативные, материальные, этические). Методы исследования: методика Шлыкковой Н.Ф. «Комплексная оценка составляющих психологической безопасности», методы математической статистики. Характеристика выборки: 52 человека горнодобывающих специальностей/ Результаты исследования показали, что по значимости на первом месте находятся профессиональные противоречия (79,5%), второе – материальные противоречия (60,4%), третье – социальные (48,9%), коммуникативные (44,3%), организационные (45,3%), креативные (37,1%), этические (28,7%) противоречия. Респонденты озабочены профессиональными противоречиями (удовлетворенность отношениями с начальством, своей квалификацией, оплатой труда), практически отсутствуют корпоративные интересы, нет заинтересованности в единстве исполнения профессиональных обязанностей, не ставятся задачи по улучшению коммуникаций и межличностных отношений на работе. Результаты представлены на рисунке 1.

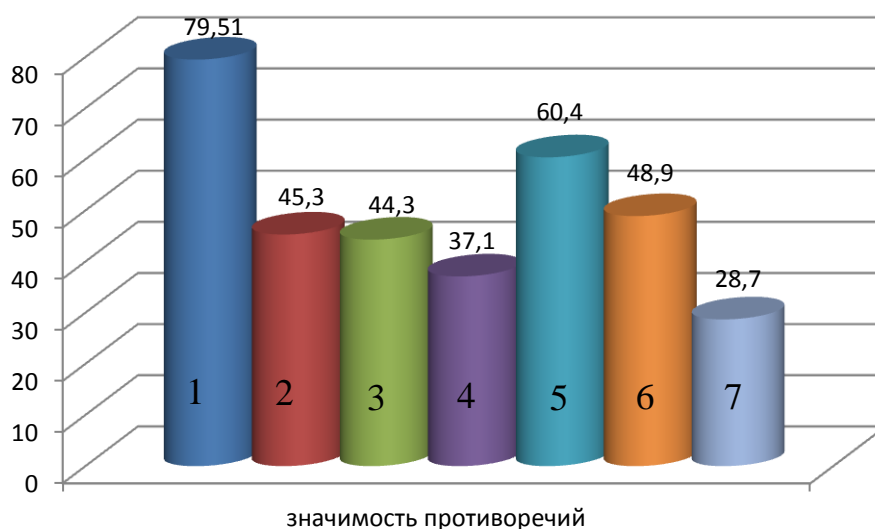


Рис.1. Значимость противоречий психологической безопасности:

1. профессиональные противоречия 2. организационные противоречия 3. коммуникативные противоречия 4. креативные противоречия 5. материальные противоречия 6. социальные противоречия 7. этические противоречия

Методика предполагает исследование показателей противоречий психологической безопасности по полноте проявления. Наиболее полно проявляются профессиональные противоречия (47,2%) – высокий темп решения профессиональных задач, ограничения во времени, нерациональные условия деятельности, непрестижность профессии, высокая матери-

альная или финансовая ответственность, высокая цена ошибки, так как деятельность связана с обеспечением безопасности или здоровьем людей, опасность профессии для собственной жизни. На втором месте по полноте проявления материальные противоречия (41,6%) Наименее значимы этические противоречия (16,8%) – используются приемы искажения информации при разъяснении социальной, экономической, правовой политики предприятия. Результаты представлены на рисунке 2.

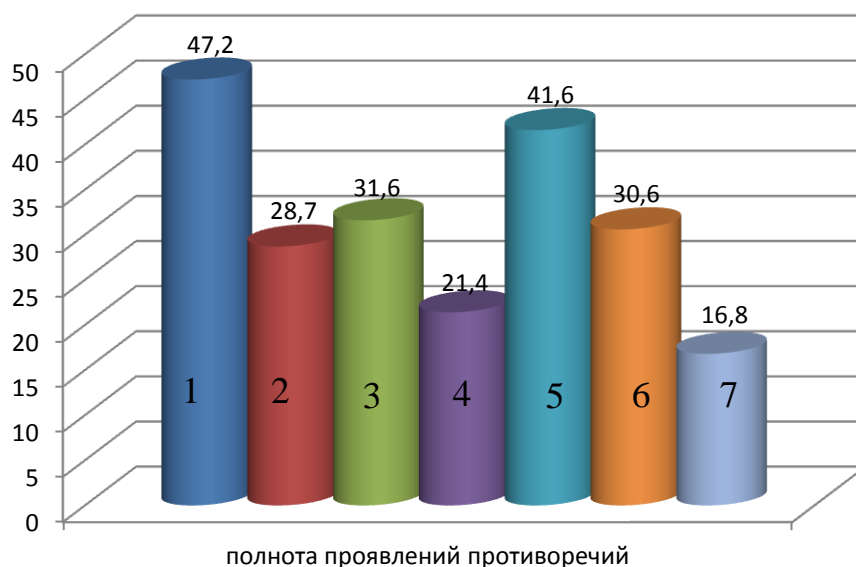


Рис.2. Полнота проявления противоречий психологической безопасности:

1. профессиональные противоречия 2. организационные противоречия 3. коммуникативные противоречия 4. креативные противоречия 5.материальные противоречия 6.социальные противоречия 7. этические противоречия

Таким образом, выявлены основные противоречия в комплексной оценке составляющих психологической безопасности горнорабочих очистного забоя: это профессиональные и материальные противоречия с максимальной полнотой проявления по этим же показателям. Вызывает беспокойство факт низких показателей этических противоречий, т.е. работники инертны и равнодушны, отсутствует корпоративное единство, заинтересованность в результатах работы. Дальнейшая исследовательская работа предполагает выявление причинно-следственных связей и поиск закономерностей в нарушении психологической безопасности личности.

Список литературы

1. Адамян Л.И. Связь саногенной рефлексии с показателями психологической устойчивости личности // Теория и практика общественного развития [Электронный

журнал]. 2012. № 3. Режим доступа: <http://teoria-practica.ru/-3-2012/psychology/adamyap.pdf> (0,3 п.л.)

2. Баева И.А. Психологическая безопасность образовательной среды (теоретические основы и технологии создания): диссертация ... доктора психологических наук. СПб., 2002. 386 с.

3. Боронова Г.Х., Прусова Н.В. Психология труда: конспект лекций. Москва: Эксмо, 2008.

4. Лопес Е.Г., Реньш М.А., Годонюк К.В., Беликеева А.Н., Лебедева Е.С. Психология безопасности личности в профессиональной деятельности в профессиях группы риска: коллективная монография/ под ред. Е.Г. Лопес. Екатеринбург, 2012. 131с.

УДК 37.015.32

С.В. Ларионова

Уральский юридический институт МВД России

Екатеринбург

S.V. Larionova

Ural Law Institute of the Ministry of the Interior of Russia

Yekaterinburg

E-mail: lsv7474@mail.ru

ПСИХОЛОГИЧЕСКИЕ ОСОБЕННОСТИ ЭМОЦИОНАЛЬНО- ВОЛЕВОЙ САМОРЕГУЛЯЦИИ У КУРСАНТОВ ВУЗОВ МВД РОССИИ

**PSYCHOLOGICAL FEATURES OF EMOTIONAL AND VOLITIONAL SELF-CONTROL
AT CADETS OF HIGH SCHOOLS MIA RUSSIA**

Аннотация. В статье рассматриваются особенности учебной и служебной деятельности курсантов вузов МВД России, дается характеристика экстремальным ситуациям с точки зрения выполнения профессиональных задач сотрудниками ОВД, а также освещаются теоретические аспекты изучения саморегуляции.

Abstract. This article discusses the features of the training and performance of students of universities Russian Interior Ministry, describes the extreme situations in terms of professional tasks of law enforcement officers, as well as covers the theoretical aspects of the study of self-regulation.

Ключевые слова: особенности учебной и служебной деятельности, экстремальные ситуации, эмоционально-волевая саморегуляция.

Keywords: features of training and performance management, emergency situations, emotional and volitional self-regulation.

Поступая в образовательную организацию системы МВД России, курсанты с момента зачисления становятся сотрудниками органов внутренних