

## **АДАПТАЦИОННЫЙ ЭТАП ПРОЦЕССА ПРОФЕССИОНАЛЬНОЙ СОЦИАЛИЗАЦИИ СТУДЕНТОВ ПЕДАГОГИЧЕСКОГО ВУЗА**

**З. И. Тюмасева<sup>1</sup>, И. Л. Орехова<sup>2</sup>, Н. О. Яковлева<sup>3</sup>**

*Южно-Уральский государственный гуманитарно-педагогический университет, Челябинск, Россия.*

*E-mail: <sup>1</sup>zit@cspu.ru, <sup>2</sup>orehovail@cspu.ru, <sup>3</sup>yakovlevano@cspu.ru*

**Аннотация.** *Введение.* Система отечественного образования нуждается в качественной подготовке учителей, хорошо знающих возрастные и психофизиологические особенности детей, готовых к переменам, нестандартным трудовым действиям, способных самостоятельно принимать решения и нести за них ответственность. Обеспечить формирование у современного педагога таких качеств можно только при условии успешной социальной адаптации молодых специалистов.

*Цель публикации* – представить авторскую программу оценки уровня адаптированности студентов к педагогической деятельности на начальном этапе профессиональной социализации в вузе.

*Методология и методы исследования.* Исследование базируется на личностно-ориентированном подходе к созданию мониторингового инструментария для определения сформированности у студентов профессионально значимых личностных качеств. В процессе работы применялись методы анализа и обобщения научных публикаций и директивных документов, имеющих отношение к обсуждаемым проблемам. При моделировании и апробации авторской программы использовались анкетирование, тестирование, математико-статистические методы обработки результатов мониторинга.

*Научная новизна и результаты.* Определена сущность феномена социализации; уточнено понятие и раскрыта конструктивная природа профессиональной социализации студентов педагогического вуза, выделены ее основные этапы. В рамках этапа адаптации первокурсников в вузе студент рассматривается как субъект, который в процессе своей подготовки планирует, организует, направляет и корректирует собственную деятельность. Описана методика организации и проведения мониторинга профессиональной социализации будущих учителей, которая включает три блока: мировоззренческий, операциональный и блок поведенческой адаптированности. Выделены критерии эффективности профессиональной социализации: мотивационно-ценностный, когнитивный, эмоционально-волевой, креативно-деятельностный. Дана характеристика этих критериев и показателей их соблюде-

ния. Изложены результаты опытно-экспериментальной работы по апробации авторской методики, проводившейся в Челябинском государственном педагогическом университете (в настоящее время Южно-Уральский государственный гуманитарно-педагогический университет) на протяжении четырех лет – с 2013 по 2016 г.

*Практическая значимость.* Предлагаемый диагностический инструментарий позволяет оперативно оценивать качество социальной адаптации будущих педагогов и исходя из этого определять направления совершенствования их профессиональной подготовки. Материалы статьи могут быть полезны для специалистов, занимающихся вопросами адаптации студентов к вузовской среде, для руководителей образовательных организаций, преподавателей и самих студентов.

**Ключевые слова:** профессиональная социализация, адаптированность, мониторинг, программа диагностики.

**Благодарности.** Авторы статьи выражают глубокую благодарность рецензентам, благодаря которым статья приняла законченный вид.

**Для цитирования:** Тюмасева З. И., Орехова И. Л., Яковлева Н. О. Адаптационный этап профессиональной социализации студентов педагогического вуза // Образование и наука. 2018. Т. 20, № 1. С. 75–95. DOI: 10.17853/1994-5639-2018-1-75-95

## ADAPTATIONAL STAGE OF THE PROFESSIONAL SOCIALIZATION OF STUDENTS OF PEDAGOGICAL UNIVERSITIES

Z. I. Tyumaseva<sup>1</sup>, I. L. Orehova<sup>2</sup>, N. O. Yakovleva<sup>3</sup>

*South Ural State Humanitarian and Pedagogical University, Chelyabinsk, Russia.*

*E-mail <sup>1</sup>zit@cspu.ru, <sup>2</sup>orehovail@cspu.ru, <sup>3</sup>yakovlevano@cspu.ru*

**Abstract.** *Introduction.* The system of the Russian education needs high-quality education of future teachers. Future teachers should be familiar with age and psychophysiological features of children, be ready to changes, non-standard labour actions, and be able to make independent decisions and to take responsibility for them. It is possible to provide formation of such qualities among modern teachers only through successful social adaptation of young specialists.

*The aim* of this article is to present the authors' program directed on the assessment of degree of students' adaptation to pedagogical activity in the system of professional socialization.

*Methodology and research methods.* The leading methodological approach to the study of this problem is the personality-oriented approach that enables to develop the monitoring toolkit to reveal the formation of most important professional qualities

of students. The methods of the analysis and synthesis of the scientific publications and directive documents on the discussed problem were applied. Questioning, testing, mathematical-statistical methods of processing of the monitoring results were used when designing and approbation of the authors' program.

*Scientific novelty and results.* The concept "professional socialization" is defined; the constructive nature of professional socialization of students of pedagogical high school is disclosed. Under the stage of the first-year students' adaptation, students are considered as subjects who plan, organize, direct and correct own activities in the course of preparation for learning. The methodology for organization of monitoring of professional socialization of students of pedagogical university is described. The methodology described includes the following three components: ideological, operational, behavioral adaptation. The criteria of professional socialization efficiency are highlighted: motivational and evaluative, cognitive, emotional and volitional, creative-activity; the criteria characteristics and compliance indicators are given. The pilot testing on approbation of the authors' methodology was carried out at the Chelyabinsk State Pedagogical University (today the Southern Ural State Humanitarian and Pedagogical University) in the period 2013–2016; the results of the work are presented in this publication.

*Practical significance.* Developed diagnostic toolkit enables to assess on a timely basis the level of social adaptation of future teachers, to identify the ways of increasing the quality of vocational training. The materials of the research could be useful for specialists who are engaged in the process of students' adaptation to university environment; for leaders and managers of educational institutions; for teachers, lecturers and students themselves.

**Keywords:** professional socialization, adaptedness, monitoring, program of diagnostics.

**Acknowledgements.** The authors express their deep appreciation to all the reviewers whose valuable comments helped bring this article to a finished form.

**For citation:** Tyumaseva Z. I., Orehova I. L., Yakovleva N. O. Adaptational stage of the professional socialization of students of pedagogical universities. *The Education and Science Journal*. 2017. 2018; 1 (20): 75–95. DOI: 10.17853/1994-5639-2018-1-75-95

## **Введение**

Современная система общего образования как важнейший социальный институт остро нуждается в молодых педагогических кадрах, занимающих активную гражданскую и профессиональную позицию, самостоятельных, способных креативно мыслить и действовать, готовых к переменам, реализующих в своей деятельности принцип индивидуализации

образования на основе глубокого знания личностно-возрастных особенностей, возможностей и предрасположенностей растущего человека. «Обеспечить соответствие современного педагога столь высоким требованиям должна успешная профессиональная социализация молодых специалистов, которая представляет собой процесс целенаправленного обогащения их профессионального опыта, усвоения норм и ценностей педагогической деятельности, интеграции выпускников педагогических вузов в профессиональную среду» [1, с. 3].

Профессиональная социализация, которую Э. Ф. Зеер называет приспособлением личности к социально-производственным условиям труда [2, с. 21], осуществляется на протяжении всего периода подготовки будущего учителя в вузе и подразделяется на два основных этапа: адаптационный (первый год обучения в вузе) и идентификационный (2–5-й курсы).

Первый этап совпадает со временем адаптации студента к вузовской среде, когда вчерашний абитуриент привыкает к новым требованиям, режиму, особенностям «взрослой» учебной деятельности. Тогда же происходит начальное погружение в профессию педагога – знакомство с ее содержанием и спецификой, условиями работы и функциями учителя и педагогического коллектива, этическими правилами взаимоотношений с другими субъектами образования. Первокурсник примеряет на себя новые социальные роли, пытается включиться в структуру межличностных отношений при решении учебных профессиональных задач. Продолжительность процесса адаптации индивидуальна и определяется психосоматическими особенностями, деловыми качествами, ценностными ориентациями и состоянием здоровья студента.

Многогранный и сложный адаптационный процесс, предполагающий основательную серьезную перестройку системы ценностно-познавательных ориентаций личности, требует комплексного педагогического сопровождения, а эффективность профессиональной социализации первокурсников в вузе должна определяться путем систематического контроля.

## **Обзор литературы**

В психолого-педагогической литературе существует много определенных феноменов социализации, которые отражают различные стороны этого процесса.

Не употребляя термина «социализация», К. Маркс и Ф. Энгельс все же полагали, что развитие отдельного человека обусловлено развитием других людей, с которыми он находится во взаимодействии в обществе<sup>1</sup>.

---

<sup>1</sup> Маркс К., Энгельс Ф. Немецкая идеология // Маркс К., Энгельс Ф. Избр. соч.: в 9 т. Москва, 1985. Т. 2. С. 411–412.

Воззрения классиков марксизма оказали большое влияние на развитие теории социализации с позиции социологических знаний.

Термин «социализация» стал применяться в науках о развитии человека лишь в конце XIX века<sup>1</sup>. По мнению Франклина Гиддингса и Габриэля Тарда, социализация представляет собой развитие социальной природы человека, подготовку его к жизни в обществе (социальной жизни). Происходит это в результате процессов «внушения» (воздействия общества на человека) и «подражания» (формирования у индивида общих ценностей) и сопровождается со стороны человека осознанием своей социальной идентичности – принадлежности данному социуму [3]. Обществу же принадлежит роль волевого принуждения индивида к соблюдению социальных норм [4].

Толкотт Парсонс, развивая идеи Ф. Гиддингса и Г. Тарда, считал, что именно рационально организованное и функционирующее в соответствии с определенными правилами общество обеспечивает биологическое воспроизводство и социализацию новых поколений<sup>2</sup>. Особое значение в процессе социализации Т. Парсонс придавал школе, где учащиеся среди прочего осваивают определенные (дифференцированные) социальные роли, которые им предстоит выполнять в будущей самостоятельной жизни [5].

Эмиль Дюркгейм, признавая двойственную – биологическую и социальную – природу человека, полагал, что социализация выполняет функцию его приобщения к «коллективному сознанию» путем подавления им собственных индивидуальных интересов во имя общественных, что приводит в итоге к образованию однородного и целостного общества. При этом Э. Дюркгейм подчеркивал важность в социализации растущего человека воспитания как общественного феномена, назначение которого состоит в формировании у молодого поколения «морали как системы объективных правил поведения»<sup>3</sup>.

Нейл Смедзер, в отличие от корифеев социологии, напротив, был убежден, что главной функцией социализации является взращивание неповторимой личности, которая формируется благодаря усвоению человеком новых для него ценностей и ролей вместо тех, которые либо были недостаточно им усвоены, либо уже устарели. Н. Смедзер ввел в теорию и практику социализации новое понятие – ресоциализацию<sup>4</sup>.

---

<sup>1</sup> Giddings F. H. The Theory of Socialization: A Syllabus of Sociological Principles for the Use of College and University Classes. New York; London: MacMillan & Co., Ltd. XIV, 1897. 47 p.

<sup>2</sup> Американская социологическая мысль / под ред. В. И. Добренкова. Москва: Международный. Университет бизнеса и управления, 1996. 496 с.

<sup>3</sup> Дюркгейм Э. Социология и социальные науки // Социология: ее предмет, метод, предназначение. Москва: Канон, 1995. С. 265–286.

<sup>4</sup> Смедзер Н. Социология: пер. с англ. Москва: Феникс, 1994. 652 с.

Проблемы социализации изучались не только с социологической, но и с социально-психологической позиции такими выдающимися психологами, как У. Джемс, Э. Эриксон, Ж. Пиаже, Л. С. Выгодский.

Уильям Джемс указывал, что в процессе социализации на несозревшую личность могут оказывать влияние различные социальные группы, представленные в обществе, в результате чего может произойти дисгармоничное раздвоение личности, которое, в частности, проявляется в дисбалансе между притязаниями индивида и его достижениями<sup>1</sup>.

Эрик Эриксон, создатель эпигенетической концепции жизненного пути личности, ввел понятия «групповая идентичность» и «эго-идентичность». По мнению ученого, воспитание ребенка с момента его рождения нацелено на введение его в определенную социальную группу, обладающую присущим только ей мироощущением. По мере роста и развития у ребенка также происходит осознание собственного «Я». Процесс формирования эго-идентичности состоит, по Э. Эриксону, из восьми последовательных жизненных стадий, каждая из которых имеет специфические задачи, определенные обществом [6].

В понимании Жана Пиаже социализация – это последовательная адаптации растущего человека к окружающей его социальной среде и развитие способности к сотрудничеству с другими людьми. До 7–8 лет взаимодействие ребенка с окружающим миром подчиняется биологическим законам, а социализация начинается с момента овладения растущим человеком нормами поведения, признанными в обществе [7].

Л. С. Выготский в онтогенезе выделял два взаимосвязанных и взаимообусловленных процесса: социализацию, т. е. овладение развивающейся личностью общественным опытом, который становится ее достоянием; и индивидуализацию, т. е. приобретение человеком по мере взросления все большей самостоятельности и относительной автономности<sup>2</sup>.

Проблемы социализации личности поднимаются в публикациях и диссертационных исследованиях многих отечественных ученых. Значительный вклад в изучение современных вопросов социализации внесен Г. М. Андреевой [8], И. С. Коном [9], А. И. Ковалевой<sup>3</sup> [10], В. А. Луковым и Е. Е. Луковой [3], Н. Д. Никандровым [11] и др. Различные подходы к изучению феномена профессиональной социализации отражены в рабо-

---

<sup>1</sup> Джемс У. Психология / под ред. Л. А. Петровской. Москва: Педагогика, 1991. 368 с.

<sup>2</sup> Выготский Л. С. Проблемы развития психики // Собр. соч. в 6 томах. Москва: Педагогика, 1983. Т. 3. 367 с.

<sup>3</sup> Ковалева А. И., Луков В. А. Социология молодежи: Теоретические вопросы. Москва: Социум, 1999. 351 с.

тах И. В. Воробьевой<sup>1</sup>, А. Г. Красноперовой [12], С. И. Кучмиевой<sup>2</sup>, М. В. Мигачевой [13], Н. А. Перинской<sup>3</sup>, О. В. Селиверстовой [14], З. И. Тюмасевой, А. А. Цыганкова [15; 16], Л. И. Шумской [17], В. В. Садырина, Л. В. Трубайчук [18, 19] и др.

На основе теоретического анализа различных подходов к пониманию феномена «социализация» были выделены важные для нашего исследования положения.

1. Социализация – двусторонний процесс: с одной стороны, это передача обществом человеку своих культурных ценностей, с другой – освоение этих ценностей развивающейся личностью в течение всей своей жизни. Иными словами, социализация осуществляется путем постоянного взаимодействия индивида с обществом, с той реальной действительностью, социальной средой, в которой он растет, воспитывается и развивается.

2. Социализация личности осуществляется в результате деятельности, общения и самоосознания.

3. Социализация сопровождается не только освоением и воспроизводством социального опыта, но и его преобразованием, совершенствованием.

4. В процессе социализации на формирование личности оказывают влияние не только целенаправленные и контролируемые социумом факторы, но и спонтанные, стихийно возникающие.

5. Социализация развивающегося человека включает в себя качественно различающиеся периоды, специфика каждого из которых определяется социальным возрастом.

6. На каждом этапе социализации четко выделяются две фазы: социальная адаптация – приспособление личности к существующим в обществе социально-экономическим условиям; интериоризация – включение во внутренний мир человека социальных норм, правил и ценностей.

Характер социализации определяют четыре основных фактора:

- воспитывающее воздействие общества, в котором живет человек;
- окружающая социальная среда, в условиях которой формируется личность;

---

<sup>1</sup> Воробьева И. В. Особенности профессиональной социализации студентов, получающих специальность «Социальная работа»: автореф. дис. ... канд. социол. наук / Московский гуманитарный университет. Москва, 2007.

<sup>2</sup> Кучмиева С. И. Мотивационные факторы профессиональной социализации студентов в период обучения в вузе: автореф. дис.... канд. социол. наук / Волгоградский институт бизнеса. Волгоград, 2007.

<sup>3</sup> Перинская Н. А. Социальная идентичность как результат профессиональной социализации // Социологический сборник / Институт молодежи. Вып. 4. Москва: Социум, 1998. С. 36–40.

- самостоятельность и развитость критического мышления человека;
- активное участие личности в практической деятельности.

В нашем исследовании понятие «социализация» обсуждается применительно к подготовке педагога в вузе, где формируются необходимые профессиональные личностные качества, мировоззренческие основы, происходит усвоение этических и моральных норм профессии.

Обобщение содержания указанных выше научных трудов дало нам возможность уточнить понятие профессиональной социализации студентов педагогического вуза, под которой мы понимаем целенаправленный двусторонний процесс, включающий, с одной стороны, усвоение в образовательной среде университета педагогического опыта, культуры и системы ценностей профессии «педагог», с другой стороны, активную образовательную деятельность студентов, предполагающую их погружение в социокультурное пространство. Важную роль в этом процессе играют субъект-субъектные отношения [19].

### **Материалы и методы**

В качестве методологической базы изучения проблемы социализации нами был избран личностно-ориентированный подход, согласно которому студент рассматривается как субъект, планирующий, организующий, направляющий и корригирующий свою деятельность в пространстве педагогического вуза.

Для решения исследовательских задач, кроме анализа психолого-педагогической и социологической литературы и директивных документов в области педагогического образования, были задействованы эмпирические методы: педагогический эксперимент, анкетирование, тестирование и математико-статистический анализ при обработке результатов исследования.

В опытно-экспериментальной работе, которая проводилась в Челябинском государственном педагогическом университете (ныне Южно-Уральский государственный гуманитарно-педагогический университет) на протяжении четырех лет – с 2013 по 2016 г. включительно, приняли участие 216 студентов первых курсов восьми факультетов: филологического, исторического, физико-математического, информатики, иностранных языков, подготовки учителей начальных классов, социального образования, коррекционного образования.

В ходе работы способность первокурсников адаптироваться в профессиональной образовательной среде педагогического вуза оценивалась по следующим показателям:

- сформированность общечеловеческих ценностей;



- удовлетворенность психосоматическим состоянием;
- наличие представлений об оздоровительной деятельности;
- владение навыками физического совершенствования;
- уровень стрессонапряженности.

Поскольку мы считаем адаптацию начальным этапом профессиональной социализации учащихся педагогического вуза, перечисленные показатели в рамках нашего исследования являются индикаторами успешности профессиональной социализации студентов-первокурсников в целом.

Готовность студентов к педагогической профессиональной деятельности выявлялась с учетом таких их качеств, как коммуникативные и организаторские способности, творческий подход к педагогической деятельности, мотивы и тип поведения в образовательной среде вуза, эмпатия, умение устанавливать отношения с субъектами образования, стиль деятельности и др. Эти показатели использовались для изучения профессионально значимых характеристик учащихся на адаптационном этапе их социализации.

Для выполнения мониторинговых задач мы применяли

- опросники Гиссенского<sup>1</sup> и Айзенка<sup>2</sup>;
- тесты оптимизма, объективности, независимости (Р. С. Немов)<sup>3</sup>;
- методику «Педагогические ситуации» (Р. С. Немов)<sup>4</sup>;
- методику диагностики на мотивацию к успеху (Р. С. Немов)<sup>5</sup>;
- методику «Лидер» (Р. С. Немов)<sup>6</sup>;
- методику диагностики коммуникативных и организаторских способностей (В. В. Синявский, Б. Е. Федоришин)<sup>7</sup>;
- тест творческого потенциала (В. И. Панов)<sup>8</sup>;
- опросник для выявления аффилиации (А. Мехрабиан)<sup>9</sup>;
- методику Г. А. Апанасенко «Экспресс-оценка уровня соматического здоровья»<sup>1</sup>;

---

<sup>1</sup> Гиссенский опросник [Электрон. ресурс]. Режим доступа: <http://psylist.net/praktikum/00088.html>.

<sup>2</sup> Самооценка психических состояний Айзенка [Электрон. ресурс]. Режим доступа: [http://azps.ru/tests/tests\\_eyenck\\_so.html](http://azps.ru/tests/tests_eyenck_so.html)

<sup>3</sup> Немов, Р. С. Психология: учебник для студентов педагогических вузов: в 3 кн. Москва: Просвещение: Владос, 1995. Кн. 3. Экспериментальная педагогическая психология и психодиагностика. 512 с.

<sup>4</sup> Там же.

<sup>5</sup> Там же.

<sup>6</sup> Там же.

<sup>7</sup> Режим доступа: [https://studopedia.ru/8\\_167670\\_test-metodika-otsenki-kommunikativnih-i-organizatorskih-sklonnostey-kos-.html](https://studopedia.ru/8_167670_test-metodika-otsenki-kommunikativnih-i-organizatorskih-sklonnostey-kos-.html)

<sup>8</sup> Режим доступа: <http://genskayformula.com/smstest/test13/index.php>

<sup>9</sup> Опросник аффилиации А. Мехрабиана [Электрон. ресурс]. Режим доступа: <https://www.psyoffice.ru/3-0-praktikum-00039.htm> (дата обращения 03.01.2017).

• собственные авторские анкеты «Мотивация здорового образа жизни» (разработана и апробирована коллективом Института здоровья и экологии человека под руководством З. И. Тюмасевой и И. Л. Ореховой)<sup>2</sup>; «Сформированность потребности в оздоровительной деятельности (“потребностное напряжение” в оздоровлении)<sup>3</sup> и «Готовность к созданию здоровьесберегающей образовательной среды»<sup>4</sup>.

## Результаты исследования

Разработанная нами программа организации и проведения мониторинга профессиональной социализации студентов педагогического вуза включает:

• мировоззренческий, операциональный блоки и блок поведенческой адаптивности;

• мотивационно-ценностный, когнитивный, эмоционально-волевой, креативно-деятельностный и коммуникативный критерии адаптации (табл. 1).

Оценка эффективности адаптации первокурсников по мотивационно-ценностному критерию показала, что к ведущим устремлениям (ценностям-целям и ценностям-средствам) 41% студентов относят карьеру, 38% – учебу, 39% – самореализацию и самоутверждение, 28% – гармоничные отношения. 20% в качестве главного своего устремления назвали материальное благополучие.

В процессе профессиональной подготовки в педагогическом вузе происходит «осознание каждым студентом социальной значимости своей будущей профессии, своих индивидуальных образовательных потребностей и особенностей профессионального развития, на основе которых возможно создание индивидуального образа здоровьесберегающей и профессиональной педагогической деятельности. В этой связи актуальным становится формирование у будущих педагогов мотивации к здоровому, безопасному образу жизни и осуществлению профессиональной деятельности» [20, с. 35]. Поскольку эффективность адаптационного этапа профессиональной социализации первокурсников во многом зависит от состояния их здоровья, умения использовать оздоровительные технологии и на-

---

<sup>1</sup> Апанасенко Г. А. Оценка уровня соматического здоровья [Электрон. ресурс]. Режим доступа: [refleader.ru](http://refleader.ru)

<sup>2</sup> Садырин В. В., Яковлева Н. О., Трубайчук Л. В., Тюмасева З. И. и др. Методические рекомендации по организации и проведению педагогического мониторинга профессиональной социализации студентов педагогического вуза. Челябинск: Челябинский государственный педагогический университет, 2013. 203 с.

<sup>3</sup> Там же.

<sup>4</sup> Там же.

личия у студентов мотивации оздоровительно-педагогической деятельности, остановимся подробнее на результатах мониторинга этих показателей.

Таблица 1

Критерии эффективности профессиональной социализации студентов педагогического вуза

Table 1

Criteria of professional socialization effectiveness of students of pedagogical universities

№ п/п	Критерий	Характеристика критерия
1	Мотивационно-ценностный	Показывает стремление к самостоятельному осуществлению профессиональной деятельности; готовность повысить свой социально-педагогический статус; ориентацию на межнациональную толерантность; рациональность; ответственность; владение навыками оздоровления, уровень культуры здоровья, ответственное отношение к собственному здоровью и здоровью других людей
2	Когнитивный	Позволяет выявить интерес к деятельности учителя, стремление приобрести знания, умения и опыт педагогической деятельности (профессиональные знания основ психологии, педагогики; способы взаимоотношения с детьми, родителями, мобильность, целеустремленность, находчивость, быстрое принятие неординарных решений)
3	Коммуникативный	Демонстрирует коммуникативные умения, стиль взаимоотношения субъектов образования с социальной средой с учетом умения сохранить собственную индивидуальность
4	Креативно-деятельностный	Характеризует творческую самореализацию в вузе, умение осуществлять отбор необходимых методов и технологий (владение здоровьесберегающими технологиями, создание собственных проектов здорового и безопасного образа жизни и предрасположенность к деятельности педагога)
5	Эмоционально-волевой	Выражает личностное участие студента в профессиональной социализации, его эмоциональные черты характера, моральную устойчивость, оптимизм, доброжелательность, тактичность, реакцию на успех и неудачу, верность слову и др.

Изучение объективной и субъективной составляющих здоровья по методике Г. А. Апанасенко позволило сделать вывод о том, что безопасным уровнем соматического здоровья обладали только 64,15% наших рес-

пондентов. Распределение по уровням здоровья всех студентов, принявших участие в опросе и анкетировании, представлено на рис. 1.

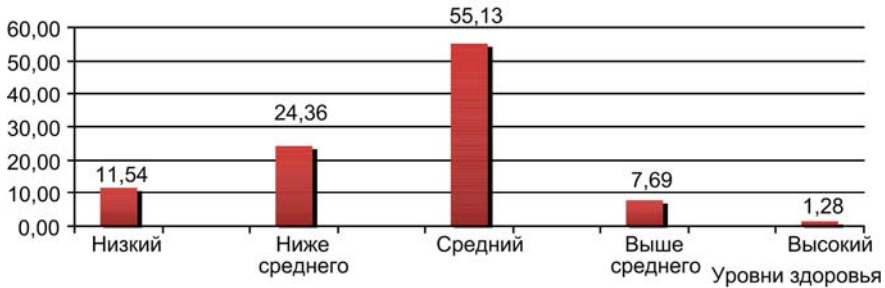


Рис. 1. Уровни соматического здоровья студентов-первокурсников, %  
Fig. 1. Somatic health levels of first-year students, %

В ходе исследования физического самочувствия первокурсников было обнаружено, что для 33% из них характерна повышенная склонность к истощению (И), а у 35% зафиксированы низкие показатели по параметру «костно-мышечная система» (Р). На рис. 2 представлены также значения показателей «артериальное давление» (Д), «сердечно-сосудистая система» (С) и «желудочно-кишечный тракт» (Ж).

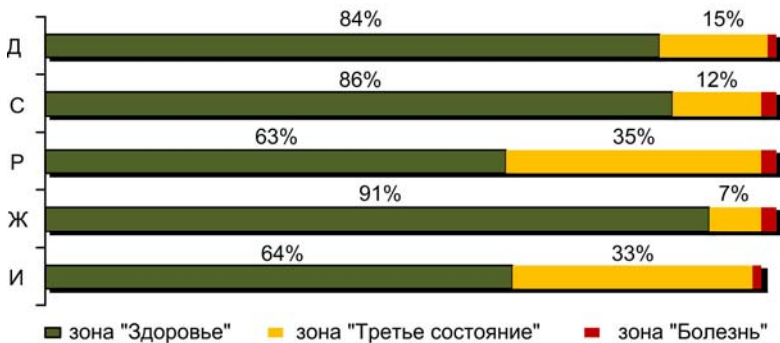


Рис. 2. Физическое самочувствие студентов первого курса, %  
Fig. 2. Physical health levels of first-year students, %

Мониторинг психического состояния студентов выявил высокий и повышенный уровни фрустрационной напряженности у 35% обследуемых; тревожности у 40%; ригидности у 58%; агрессивности у 59%; стрессонапряженности у 86%. При этом у 18% обследованных зафиксировано отсутствие мотивации личного оздоровления. Такие студенты, по их при-

нению, задумывались о здоровье только в случаях заболеваний и считали возможным игнорирование состояния своего здоровья ради других целей.

Согласно полученным данным о потребностях первокурсников в физическом и психологическом оздоровлении, 35% из них хотели достичь душевного покоя; 56% нуждались в поддержке специалистов (психолога, врача, педагога).

Только 30% опрошенных занимались закаливанием. 22% указали, что знают о пользе медитации, релаксации и йоги в сохранении и укреплении здоровья. 26% прибегали к массажу как оздоровительной процедуре. В целом представления студентов об оздоровительной деятельности оказались на низком уровне, что наглядно отражено на рис. 3.

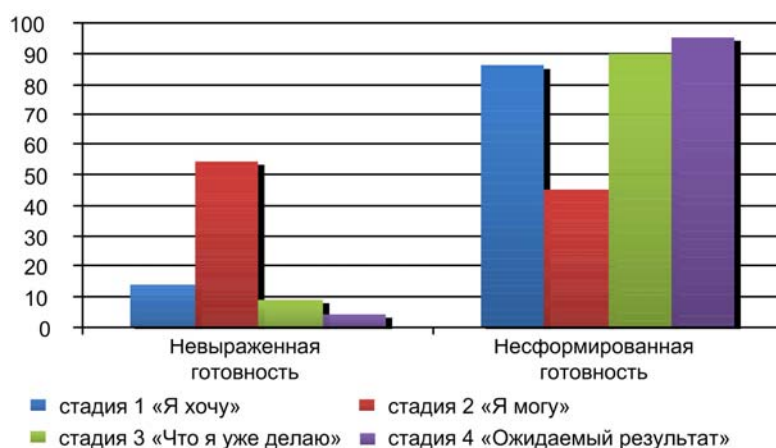


Рис. 3. Представления студентов об оздоровительной деятельности, %  
Fig. 3. Students' views on health activities, %

На основе когнитивного критерия профессиональной социализации студентов с использованием методики В. В. Синявского и Б. А. Федорина определялись уровни сформированности коммуникативных и организаторских способностей первокурсников. Выяснилось, что 32,5% из них обладали высокоразвитыми коммуникативными качествами; 12,5% – среднеразвитыми; 55% – низкими. У 35% зафиксированы хорошо развитые организаторские навыки и умения; у 12,5% этот показатель находился на среднем уровне; у 52,5% – на низком.

Более отрадными были результаты измерения сформированности педагогических способностей первокурсников, которые определялись с помощью методики «Педагогические ситуации»: 41% испытуемых сумели эф-

фективно справиться с предлагаемыми ситуациями; средний уровень педагогических способностей продемонстрировали 52%, низкий – 7%.

Тест на объективность позволил выявить умение будущих учителей давать характеристику другим людям, отмечать их положительные и отрицательные стороны, достижения и неудачи. Наличие этого качества особенно важно для педагога, которому постоянно приходится оценивать степень успешности деятельности своих учеников. Главное требование тестовых заданий заключалось в проявлении одинакового непредвзятого и объективного отношения потенциального педагога к учащимся. Высокий уровень объективности обнаружился у 18,5% первокурсников; средний – у 81,5%; низкий уровень выявлен не был.

Следующий этап тестирования был направлен на выяснение степени независимости респондентов. Итоги обработки ответов испытуемых показали, что 40% из них не склонны считаться с мнением окружающих при принятии решений и совершении каких-либо поступков (высокий уровень независимости). 53,5% проявили достаточную независимость, но в совокупности с внимательным и уважительным отношением к взглядам других людей (средний уровень независимости). Зависимыми от мнения окружающих людей оказались 6,5% студентов (низкий уровень независимости).

Согласно эмоционально-волевому критерию важнейшей чертой педагога является мотивация достижения успеха в профессиональной деятельности. Однако данный тип мотивации вообще не был обнаружен нами у первокурсников: у 94,5% участников исследования доминировала мотивация избегания неудач.

Волевые качества, указывающие на достаточно твердый характер и ответственное поведение, были сформированы только у 16,5% молодых людей. У подавляющего большинства первокурсников (75%) зафиксирован средний уровень развития воли, свидетельствующий о реалистичности и взвешенности их поступков. К слабovolьным мы отнесли 8,5% опрошенных.

Педагогическую деятельность часто сравнивают с искусством и творчеством, поэтому нами был выделен креативно-деятельностный критерий, характеризующий творческий потенциал студентов. Высокий уровень развития творческих способностей продемонстрировали 7,5% испытуемых; средний – 92,5%; низкий ни у кого из первокурсников выявлен не был.

Коммуникативный критерий профессиональной социализации дал возможность на основе опроса студентов установить их предпочтения в выборе стиля поведения и тип реакций в сложной и опасной обстановке. Аффiliation (стремление быть в обществе других людей и потребность в создании с ними теплых, доверительных, эмоционально значимых отношений) зафиксиро-

рована у всех первокурсников на среднем уровне. Полученные в рамках нашего исследования данные не позволяют дать полную характеристику поведения молодых людей и их переживаний, связанных с человеческими отношениями. Однако нами были замечены две ведущие мотивационные тенденции: «стремление к людям» и «боязнь быть отвергнутым». Для будущего педагога важно, чтобы первая преобладала над второй. Между тем мотив «боязнь быть отвергнутым» и в связи с ним избегание контактов с другими людьми, поиск одиночества доминировали у 61% студентов. Равная выраженность двух указанных тенденций у 10% испытуемых свидетельствует о наличии у этой группы учащихся сильно выраженного внутреннего конфликта. Судя по ответам респондентов, лишь 29% проявляли активность в поиске контактов и общения с людьми и испытывали от этого положительные эмоции. Утешительно, что до 70% студентов хотели бы повысить уверенность в себе и научиться более гармонично выстраивать межличностные отношения; 13% респондентов выразили желание научиться управлять своими эмоциями.

Педагог-профессионал априори должен быть лидером. Воспользовавшись методикой Р. С. Немова, мы выяснили, что ярко выраженными качествами лидера обладали только 10% студентов первых курсов; у 60% эти характеристики были на среднем уровне, у 30% – на низком.

Специальный раздел разработанной нами программы мониторинга профессиональной адаптации первокурсников был отведен определению факторов, влияющих на студентов в вузовской среде в процессе обучения, оценке отношения учащихся к вузовскому образованию и обусловленному этим отношением типу поведения.

Особого внимания заслуживают ответы студентов на вопрос: «Какое влияние на Вас оказывает обучение в педагогическом вузе?»:

- 65,5% заявили, что испытывали многочисленные эмоциональные переживания, повышенные психические нагрузки и перегрузки;
- 38,5% отметили проявление болезненных недугов;
- 84,5% указали на рост стрессонапряженности.

При этом 19% студентов не владели приемами релаксации и мало отдыхали; 15,5% не хотели что-то менять в жизни и заботиться о собственном здоровье; а каждый третий применял средства, не всегда способствующие профилактике и снятию психоэмоционального напряжения.

На основе классификации У. Шааршмидта, А. Фишера<sup>1</sup> нами были выделены три группы студентов, демонстрировавших определенные типы поведения по отношению к образовательной среде (табл. 2).

---

<sup>1</sup> Психология здоровья: учебник для вузов / под ред. Г. С. Никифорова. Санкт-Петербург: Питер, 2003. 607 с.

Таблица 2

Типы поведения студентов первого курса по отношению к вузовской образовательной среде

Table 2

Behavior types of first-year students in relation to the university environment

Тип поведения	Характеристика типа поведения по отношению к образовательной среде вуза	Количество студентов, %
1. Активный и здоровый	Характеризуется высокой активностью, преодолением неудачных ситуаций; тип поведения ищущих людей, с большой ответственностью к работе, умеющих контролировать собственные энергетические затраты	27
2. Экономно-бережливый	Мотивация и энергетические затраты находятся на среднем уровне; носители данного типа поведения профессионально не притязательны, довольны своей деятельностью, характеризуются жизненной удовлетворенностью	23
3. Тип риска	Отличается экстремально высоким субъективным показателем профессиональной деятельности, с высокой энергозатратностью и низкой устойчивостью к стрессовым ситуациям. У носителей этого типа доминируют негативные эмоции из-за перегрузок, чрезмерного стремления к совершенству своей деятельности; высока вероятность быстрого развития эмоционального выгорания	50

В обобщенном виде результаты мониторинга сформированности профессиональной социализации у студентов первого курса обучения представлены на рис. 4.

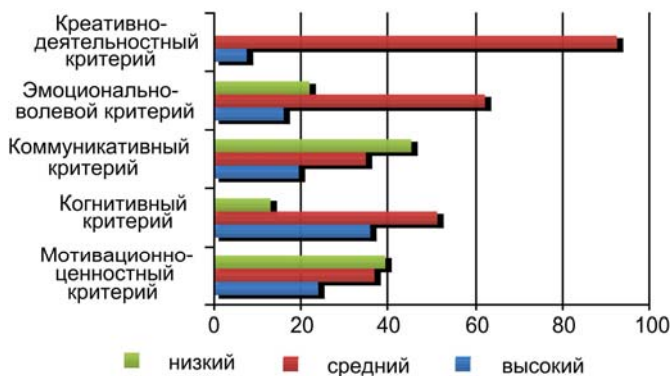


Рис. 4. Сформированность профессиональной социализации студентов первого курса, %

Fig. 4. Formation of professional socialization of first-year students, %



Подводя итоги мониторинга, мы пришли к следующему выводу: каждый пятый будущий педагог успешно прошел адаптационный этап профессиональной социализации, однако более половины первокурсников испытывали определенные трудности в процессе профессиональной адаптации в условиях вуза, и почти каждому четвертому студенту была необходима помощь.

### **Обсуждение и заключения**

Апробация разработанной нами комплексной программы мониторинга уровня адаптированности студентов-первокурсников к педагогической деятельности показала, что для успешной социализации студентов необходимо создание здоровьесориентированной образовательной среды, способствующей развитию профессиональных умений, навыков, потребностей, мотивов, а также формированию интеллектуальных качеств, внимательности, воспитанности, организованности и т. п.

Важнейшее условие для эффективной профессиональной социализации студентов – это внимательное и ответственное отношение

- представителей профессорско-преподавательского коллектива к обучающимся;
- студентов к собственному здоровью и здоровью других людей как профессиональному ресурсу;
- всех участников образовательного процесса к состоянию окружающей природно-социальной среды.

Представленная в статье диагностическая программа профессиональной социализации учащихся педагогического вуза может быть полезна для специалистов, занимающихся вопросами адаптации студентов к вузовской среде, для руководителей образовательных организаций, преподавателей и самих студентов.

### **Список использованных источников**

1. Садырин В. В., Яковлева Н. О., Трубайчук А. В., Тюмасева З. И. и др. Профессиональная социализация выпускников педагогических вузов на основе использования современных технологий сетевого взаимодействия / под общ. ред. В. В. Садырина. Челябинск: Челябинский государственный педагогический университет, 2013. 294 с.
2. Зеер Э. Ф. Психология профессий: учебное пособие для студентов вузов. 2-е изд., перераб., доп. Москва; Екатеринбург: Академический проект; Деловая книга, 2003. 336 с.
3. Луков В. А., Лукова Е. Е. О теории социализации Франклина Гиддингса [Электрон. ресурс] // Информационный гуманитарный портал «Знание. Понимание. Умение». 2014. № 3 (май – июнь). Режим доступа: [http://www.zpu-journal.ru/e-zpu/2014/3/Lukovs\\_Theory-Socialization-Giddings](http://www.zpu-journal.ru/e-zpu/2014/3/Lukovs_Theory-Socialization-Giddings) [архивировано в WebCite] (дата обращения: 21.07.2017).

4. Тард Г. Законы подражания. Москва: Академический проект, 2011. 304 с.
5. Gerhardt U. Talcott Parsons: an intellectual biography. Cambridge; New York: Cambridge UP, 2002.
6. Эриксон Э. Г. Детство и общество. Санкт-Петербург: Летний сад, 2000. 416 с.
7. Пиаже Ж. Психология интеллекта. Санкт-Петербург: Питер, 2003. 192 с.
8. Андреева Г. М. Социальная психология сегодня: поиски и размышления. Москва: МПСИ, 2009. 160 с.
9. Кон И. С. Ребенок и общество. Москва: Академия, 2003. 336 с.
10. Ковалева А. И. Концепция социализации молодежи: нормы, отклонения, социализационная траектория // Социологические исследования. 2003. № 1. С. 109–115.
11. Никандров Н. Д. Россия: социализация и воспитание на рубеже тысячелетий. Москва: Гелиос АРВ, 2000. 229 с.
12. Красноперова А. Г. Профессионально-трудовая социализация личности // Современные проблемы науки и образования. 2008. № 1. С. 31–34.
13. Мигачева М. В. Сущность и особенности профессиональной социализации молодых специалистов в период трансформации // Вестник Самарского государственного университета. 2007. № 1 (51). С. 95–101.
14. Селиверстова О. В. Принципы процесса профессиональной социализации студента в контексте синергетической парадигмы образовательной среды вуза // Высшее образование сегодня. 2010. № 5. С. 91–93.
15. Тюмасева З. И., Цыганков А. А. Общая социализация учащихся школьников средствами упреждающей профессиональной социализации педагогов // Начальная школа плюс до и после. Москва. 2012. № 10. С. 6–9.
16. Тюмасева З. И. Принципы профессиональной социализации педагогов для общей социализации обучаемых в контексте культурно-исторического подхода // Теория и методика профессионального образования. 2014. Вып. 4 (64). С. 88–92.
17. Шумская Л. И. Личностно-профессиональное становление студентов в процессе социализации. Минск: РИВШ, 2005. 271 с.
18. Садырин В. В., Яковлева Н. О., Трубайчук Л. В., Тюмасева З. И. и др. Новый учитель – новой школе: курс на профессиональную социализацию: учебное пособие. Челябинск: Челябинский государственный педагогический университет, 2013. 209 с.
19. Тюмасева З. И. Оздоровление современного образования как средство успешной социализации молодого педагога // Вестник Челябинского государственного педагогического университета. 2013. № 11. С. 187–195.
20. Тюмасева З. И., Орехова И. Л., Валеева Г. В., Гладкая Е. С. Проектирование безопасного и здоровьесберегающего пространства «вуз – школа» как условие профессионального становления студентов: монография. Челябинск: Челябинский государственный педагогический университет, 2015. 288 с.

## References

1. Sadyrin V. V., Yakovleva N. O., Trubaychuk L. V., Tyumaseva Z. I. et al. Professional'naja socializacija vypusknikov pedagogicheskikh vuzov na osnove ispol'zovaniya sovremennyh tehnologij setevogo vzaimodejstvija = Professional socialization of graduates of pedagogical high schools on the basis of modern networking technologies application. Ed. by V. V. Sadyrin. Chelyabinsk: Chelyabinsk State Pedagogical University; 2013. 294 p. (In Russ.)
2. Zeer E. F. Psihologija professij = Psychology of professions. 2nd ed. Moscow: Publishing House Akademicheskij proekt; Ekaterinburg: Publishing House Delovaya kniga; 2003. 336 p.
3. Lukov V. A., Lukova E. E. About the theory of socialization of Franklin Giddings. *Informacionnyj gumanitarnyj portal "Znanie. Ponimanie. Umenie" = Information humanitarian portal "Knowledge. Understanding. Ability"* [Internet]. 2014 [cited 2017 July 21]; 3 (May-June). Available from: [http://www.zpu-journal.ru/e-zpu/2014/3/Lukovs\\_Theory-Socialization-Giddings](http://www.zpu-journal.ru/e-zpu/2014/3/Lukovs_Theory-Socialization-Giddings) (In Russ.)
4. Tarde G. Zakony podrazhanija = The laws of imitation. Moscow: Publishing House Akademicheskij proekt; 2011. 304 p. (In Russ.)
5. Gerhardt U. Talcott Parsons: an intellectual biography. Cambridge; New York: Cambridge UP; 2002.
6. Erickson E. G. Detstvo i obshhestvo = Childhood and society. St.-Petersburg: Publishing House Letnij sad; 2000. 416 p. (In Russ.)
7. Piaget J. Psihologija intelekta = Psychology of intellect. St.-Petersburg: Publishing House Piter; 2003. 192 p. (In Russ.)
8. Andreeva G. M. Social'naja psihologija segodnja: poiski i razmyshlenija = Social psychology today: Searching and reflections. Moscow: Moscow Psychological-Social Institute; 2009. 160 p. (In Russ.)
9. Kon I. S. Rebenok i obshhestvo = The child and society. Moscow: Publishing House Akademija; 2003. 336 p. (In Russ.)
10. Kovaleva A. I. Concept of socialization of youth: Norms, deviations, socialization trajectory. *Sociologicheskie issledovanija = Social Research*. 2003; 1: 109–115. (In Russ.)
11. Nikandrov N. D. Rossija: socializacija i vospitanie na rubezhe tysjacheletij = Russia: Socialization and education at the turn of the millennium. Moscow: Publishing House Gelios ARV; 2000. 229 p. (In Russ.)
12. Krasnopyorova A. G. Professional and labor socialization of the personality. *Sovremennye problemy nauki i obrazovanija = Modern Problems of Science and Education*. 2008; 1: 31–34. (In Russ.)
13. Migacheva M. V. Essence and characteristics of professional socialization of young professionals in the period of transformation. *Vestnik Samarskogo gosudarstvennogo universiteta = Bulletin of Samara State University*. 2007; 1 (51): 95–101. (In Russ.)
14. Seliverstova O. V. Principles of professional socialization process of students in the context of synergetic paradigm of the educational environment of

high school. *Vysshee obrazovanie segodnja = Higher Education Today*. 2010; 5: 91–93. (In Russ.)

15. Tyumaseva Z. I., Tsygankov A. A. General socialization of schoolchildren by means of anticipatory professional socialization of teachers. *Nachal'naja shkola pljus do i posle = Elementary School Plus Before and After*. 2012; 10: 6–9. (In Russ.)

16. Tyumaseva Z. I. Principles of professional socialization of teachers for general socialization of students in the context of the cultural-historical approach. *Teorija i metodika professional'nogo obrazovaniya = Theory and Method of Vocational Training*. 2014; 4 (64): 88–92. (In Russ.)

17. Shumskaya L. I. Personal-professional formation of students in the process of socialization. Minsk: Lichnostno-professional'noe stanovlenie studentov v processe socializacii = Republican Institute of the Higher School; 2005. 271 p. (In Russ.)

18. Sadyrin V. V., Yakovleva N. O., Trubaychuk L. V., Tyumaseva Z. I. et al. *Novyj uchi-tel' – novoj shkole: kurs na professional'nuju socializaciju = The new teacher – new school: Course towards professional socialization*. Chelyabinsk: Chelyabinsk State Pedagogical University; 2013. 209 p. (In Russ.)

19. Tyumaseva Z. I. Improvement of modern education as a means of successful socialization of the young teacher. *Vestnik Chelyabinskogo gosudarstvennogo pedagogicheskogo universiteta = Bulletin of Chelyabinsk State Pedagogical University*. 2013; 11: 187–195. (In Russ.)

20. Tyumaseva Z. I., Orehova I. L., Valeeva G. V., Gladkaya E. S. *Proektirovanie bezo-pasnogo i zdorov'esberegajushhego prostranstva "vuz – shkola" kak uslovie professional'nogo stanovleniya studentov = Designing a safe and health-saving space "high school – school" as a condition of professional formation of students*. Chelyabinsk: Chelyabinsk State Pedagogical University; 2015. 288 p. (In Russ.)

#### **Информация об авторах:**

**Тюмасева Зоя Ивановна** – доктор педагогических наук, профессор, заведующая кафедрой безопасности жизнедеятельности и медико-биологических дисциплин Южно-Уральского государственного гуманитарно-педагогического университета, Челябинск, Россия. E-mail: zit@cspu.ru

**Орехова Ирина Леонидовна** – кандидат педагогических наук, доцент кафедры безопасности жизнедеятельности и медико-биологических дисциплин Южно-Уральского государственного гуманитарно-педагогического университета, Челябинск, Россия. E-mail: orehovail@cspu.ru

**Яковлева Надежда Олеговна** – доктор педагогических наук, профессор, главный научный сотрудник Научного центра стратегических исследований проблем образования Южно-Уральского государственного гуманитарно-педагогического университета, Челябинск, Россия. E-mail: yakovlevano@cspu.ru

**Вклад авторов:**

**З. И. Тюмасева** – обоснование проблемы исследования; совместный анализ литературы по теме исследования, контент-анализ определений и критериев эффективности профессиональной социализации студентов; совместный выбор инструментария исследования.

**И. Л. Орехова** – совместный анализ литературы по теме исследования; совместный выбор инструментария исследования; проведение исследования и интерпретация полученных результатов.

**Н. О. Яковлева** – методологическое обоснование путей решения проблемы исследования; окончательное оформление публикации.

Статья поступила в редакцию 02.10. 2017; принята в печать 15.11.2017. Авторы прочитали и одобрили окончательный вариант рукописи.

**Information about the authors:**

**Zoya I. Tyumaseva** – Doctor of Pedagogical Sciences, Professor, Head of the Chair of Life Safety and Medical-Biological Disciplines, South Ural State Humanitarian Pedagogical University, Chelyabinsk, Russia. E-mail: zit@cspu.ru

**Irina L. Orehova** – Candidate of Pedagogical Sciences, Associate Professor, Department of Life Safety and Medical-Biological Disciplines, South Ural State Humanitarian Pedagogical University, Chelyabinsk, Russia. E-mail: orehova-il@cspu.ru

**Nadezhda O. Yakovleva** – Doctor of Pedagogical Sciences, Professor, Principal Research Scientist, Scientific Center for Strategic Studies of Problems of Education, South Ural State Humanitarian Pedagogical University, Chelyabinsk, Russia. E-mail: yakovlevano@cspu.ru

**Contribution of the authors:**

**Zoya I. Tyumaseva** – justification of the research problem; joint participation in the analysis of literature on the research problem; content analysis of the concepts and criteria of students' professional socialization efficiency; joint participation in the research tools choice.

**Irina L. Orehova** – joint participation in the analysis of literature on the research problem; joint participation in the research tools choice; carrying out the research work and interpretation of the results.

**Nadezhda O. Yakovleva** – methodological justification of the research problem solutions; final formatting of the publication.

Received 02.10.2017; accepted for publication 15.11.2017.

The authors have read and approved the final manuscript.