

Министерство науки и высшего образования Российской Федерации
Федеральное государственное автономное образовательное учреждение
высшего образования
«Российский государственный профессионально-педагогический университет»

ИСПОЛЬЗОВАНИЕ ЭЛЕМЕНТОВ ВИТРАЖА В КУХОННОМ ПРОСТРАНСТВЕ

Выпускная квалификационная работа

по направлению подготовки	44.03.04 – Профессиональное обучение (по отраслям)
профилю подготовки Профилизации	Декоративно-прикладное искусство и дизайн Дизайн интерьера
Идентификационный код ВКР:	056

Министерство науки и высшего образования Российской Федерации
Федеральное государственное автономное образовательное учреждение
высшего образования
«Российский государственный профессионально-педагогический университет»
Институт развития территориальных систем профессионально-педагогического
образования
Интегрированная базовая кафедра
профессионально-педагогического образования в г.Омске

К ЗАЩИТЕ ДОПУСКАЮ:
Заведующая кафедрой ИБК ППО-Ом
_____ О.Ю. Мельникова
« ____ » _____ 2019 г.

ВЫПУСКНАЯ КВАЛИФИКАЦИОННАЯ РАБОТА
ИСПОЛЬЗОВАНИЕ ЭЛЕМЕНТОВ ВИТРАЖА В КУХОННОМ
ПРОСТРАНСТВЕ

Исполнитель

обучающийся группы
Ом-415С ИД
Т. А. Козина

Руководитель

к.п.н. доцент
А.Ш. Амиржанова

Нормоконтролер

Е.Н. Зиновьева

Екатеринбург 2019

АННОТАЦИЯ

Выпускная квалификационная работа содержит 80 листов машинописного текста, 39 использованных источников, 14 приложений на 30 листах.

Ключевые слова: ДИЗАЙН, ИНТЕРЬЕР, МОДЕРН, ВИТРАЖ, МАТЕРИАЛЫ.

Козиная, Т.А. Использование элементов витража в кухонном: выпускная квалификационная работа / Т.А. Козиная; Рос. гос. проф.-пед. ун-т, ИРТС ППО, ИБК ППО-Ом. – Екатеринбург, 2019. –80 с.

Объект исследования – витражное искусство.

Предмет исследования – процесс росписи в витражной техники.

Цель работы – Разработка кухонного пространства с использованием элементов витража, направленная на создание максимально функционального места хранения, эстетически привлекательного, при сохранении концептуальной составляющей интерьерной среды.

В теоретической части работы проанализированы основные материалы, используемые для изготовления модульной мебели, материалы для изготовления витража, эргономические требования и особенности стиля Модерн.

В практической части выполняется разработка модульных конструкций, выбирается материал, выполняется витраж в материале и визуализация проекта

Методическая часть включает в себя анализ нормативной и учебно-программной документации, разрабатывается учебное занятие и листы рабочей тетради.

СОДЕРЖАНИЕ

ВВЕДЕНИЕ.....	5
ГЛАВА 1. ПРЕДПРОЕКТНЫЕ ИССЛЕДОВАНИЯ	7
1.1.История возникновения стиля модерн и его проявление в интерьере	7
1.2.История мебели. Основные материалы, используемые для изготовления кухонного гарнитура.....	9
1.3.Анализ эргономических требований	14
1.4.Знакомство с техниками выполнения витража.....	16
1.5.Анализ аналогов кухонного гарнитура и обеденных групп.....	21
1.6.Анализ аналогов витража.....	22
ГЛАВА 2. РАЗРАБОТКА КОНЦЕПТУАЛЬНОГО РЕШЕНИЯ	24
2.1. Исходные характеристики проектируемого пространства.....	24
2.2. Пожелания заказчика. Техническое задание	24
2.3. Концептуальное обоснование идеи.....	25
2.4. Концептуальное решение кухонного интерьера. Разработка композиционного решения кухонного пространства в стиле модерн.....	26
2.5. Разработка витража в стиле Модерн. Композиционные поиски	27
2.6. Выбор материала.....	28
2.7. Выбор цветового решения	30
2.8. Этапы выполнения проекта в материале.....	31
ГЛАВА 3. МЕТОДИЧЕСКАЯ РАЗРАБОТКА И УЧЕБНО – МЕТОДИЧЕСКОЕ ОБЕСПЕЧЕНИЕ КОМБИНИРОВАННОГО УЧЕБНОГО ЗАНЯТИЯ.....	33
3.1 Анализ нормативной и учебно–програмной документации	33
3.2 Разработка учебного занятия	36

3.3. Листы рабочей тетради. Виды и структура.....	41
3.4. Контроль и оценка результатов освоения дисциплины на основе методического анализа	42
ЗАКЛЮЧЕНИЕ	46
ПРИЛОЖЕНИЕ 1 Проявление модерна в интерьере.....	51
ПРИЛОЖЕНИЕ 2 Материалы для изготовления кухонного гарнитура	53
ПРИЛОЖЕНИЕ 3 Эргономические требования.....	55
ПРИЛОЖЕНИЕ 4 Техника выполнения витража.....	56
ПРИЛОЖЕНИЕ 5 Аналоги кухонных и обеденных групп.....	57
ПРИЛОЖЕНИЕ 6 Аналоги витража в стиле модерн	59
ПРИЛОЖЕНИЕ 7 Техническое задание	61
ПРИЛОЖЕНИЕ 8 Концепция	62
ПРИЛОЖЕНИЕ 9 Кухонный гарнитур.....	64
ПРИЛОЖЕНИЕ 10 Материалы для изготовления витража	66
ПРИЛОЖЕНИЕ 11 Цветовое решение	68
ПРИЛОЖЕНИЕ 12 Этапы выполнения витража	70
ПРИЛОЖЕНИЕ 13 Листы рабочей тетради	74
ПРИЛОЖЕНИЕ 14 Презентация для занятия	76

ВВЕДЕНИЕ

Яркая декоративность и эмоциональная выразительность украшений, интерьерных деталей и иных изделий из стекла, выполненных в разнообразных техниках художественной обработки данного материала, делает их особенно привлекательными в современном интерьере. Это направление очень интересно разнообразием своих техник выполнения и приемов работы. Богато его прошлое, безграничны его перспективы, неисчерпаемы его творческие возможности. В последнее время дизайнеры интерьеров в своей работе все чаще применяют витражные элементы. Витражи – это один из самых красивых вариантов украшения интерьера. Изделия, выполненные в технике «витражной росписи стекла» занимают почетное место в наших домах среди других творений человека, потому что они являются уникальными, оригинальными и неповторимыми.

Актуальность выбранной темы очевидна, художественная обработка стекла является на современном этапе очень востребованным видом декоративно-прикладного искусства, среди профессиональных художников и людей увлеченных художественным и декоративным творчеством. А еще модульная мебель и витражи в стиле Модерн – это гармонично, функционально, элегантно и возвращение в природную среду.

Итак, цель проекта – Разработка кухонного пространства с использованием элементов витража, направленная на создание максимально функционального места хранения, эстетически привлекательного, при сохранении концептуальной составляющей интерьерной среды

Данная цель подразумевает реализацию следующих задач:

1. Изучить характерные особенности стиля Модерн.
2. Проанализировать объект проектирования и предпочтения заказчика.

3. Изучить теоретический материал по темам: варианты модулей, специфика конструкции, подбор фактур, колористическое разнообразие, эргономические требования к проектированию мебели для жилого интерьера.
4. Проанализировать аналоги витражей в кухонном пространстве.
5. Разработать и реализовать проект витража в кухонном пространстве.

ГЛАВА 1. ПРЕДПРОЕКТНЫЕ ИССЛЕДОВАНИЯ

Первая глава посвящена теоретическому анализу, анализу интерьерной среды, проектной ситуации, были проанализированы основные материалы, используемые для изготовления модульной мебели, эргономические требования и особенности стиля Модерн.

1.1. История возникновения стиля модерн и его проявление в интерьере

Первое, о чем надо сказать, начиная разговор про витражи, это то, что история у этого вида оформления помещений довольно таки древняя. Какое-то время они находилось в забвении, пока не наступил век XIX, когда состоялось второе рождение витражей, с приходом в моду стиля модерн. Не потеряло своей актуальности витражное искусство и в наши дни. Можно сказать, что сегодня оно переживает третье рождение. Сегодня произведения витражного искусства активно используются при украшении различных интерьеров – как роскошных особняков, так и довольно скромных квартир (приложение 1, рис. 1).

Если раньше витражи больше применялись для украшения храмов и музеев, то сегодня дизайнеры интерьеров все чаще и чаще используют их в интерьерах квартир и загородных домов [36]. Почему витражи так востребованы мастерами преобразования пространства? Что в них такого особенного? Секрет популярности прост – витражи, как никакой другой элемент декора, способны добавить пространству какого-то волшебства, какого-то неповторимого очарования (приложение 1, рис. 2).

Стиль модерн стремится сочетать в себе утилитарные и художественные функции. По мнению приверженцев данного направления, в область прекрасного должны быть вовлечены все сферы деятельности человека. Основным принципом становится воплощение в обтекаемых,

пластичных формах эффекта динамичности (приложение 1, рис 3). Модерн появился на почве полной неразберихи в стилях европейской культуры конца XIX века. Еще одной причиной стал технологический прорыв общества и переход от ремесла к индустриальному массовому производству [3].

Основными отличительными особенностями этого стиля стал отказ от использования прямых линий и углов. Художники, работающие в данном направлении, предпочитают природные формы и мотивы. Одной из характерных особенностей модерна является интерес к новейшим технологиям. Декоративно-прикладное искусство в этот период становится необыкновенно популярным. Разумеется, касается это и орнамента.

Характерные особенности стиля модерн:

- приглушенные цвета. Обычно в декорах этого стиля можно видеть светло-зеленый, лиловый, коричневый;
- плавность и изогнутость линий, расположенных как вертикально, так и горизонтально;
- лаконичность форм. Очень часто применяются шарообразные, цилиндрические и прямоугольные силуэты.

Частое использование художниками и декораторами асимметричных мотивов. Использование витражей. Широкое распространение получили композиции Луиса Тиффани либо их имитация.

Орнамент в модерне – это даже не элемент оформления предметов. Он сам выступает в роли украшения. При этом используются в основном прихотливые растительные мотивы (приложение 1, рис. 4). Если это цветы, то очень крупные. Широко используются лиловые, палевые, серебристые и серовато-зеленые цвета. Стены, декорированные растительным орнаментом, словно растут от потолка к полу. Однако при этом всегда соблюдается одно из основных правил оформления в стиле модерн – недопустимость слишком большого количества деталей [3].

Как правило, с помощью витражей в доме оформляются потолки, ниши в стене, перегородки между комнатами, двери, а также изготавливаются

ширмы. А еще можно с помощью витражных стекол оформить вставки в фасадах кухонного гарнитура, стеклянные двери шкафов-купе [36].

1.2. История мебели. Основные материалы, используемые для изготовления кухонного гарнитура

Для подробного анализа обращаемся к истории модульной мебели. Модульная мебель – это как обычный конструктор, набор предметов, выполненных в одном стиле, включающий в себя разные элементы, которые можно компоновать между собой. Основа основ модульной, да и вообще любой корпусной мебели – каркас (приложение 2, рис. 1).

Данный вид мебели интересен тем, что из него, вы можете составлять различные композиции в дизайне вашего дома, возможно, менять местами и докупать новые модули, тем самым освежая дизайн композиций, и придавая шарм вашей обстановке. Данная мебель вам никогда не надоест. Модульная мебель собирается в зависимости от того, что хочет видеть заказчик. При заказе учитываются любые пожелания – размер до миллиметра, материал и цвет отделки, назначение и конфигурация модулей. Комбинируя отдельные блоки, можно подобрать современную мебель для любой комнаты. Что такое «модульная мебель» можно понять из ее названия. Больше всего она похожа на конструктор, который можно сложить в разных вариациях [19].

Обычно еще на стадии оснащения интерьера, заказчик, обращается к услугам дизайнера, который, исходя из определенных размеров, разрабатывает дизайн интерьера и делает эскизы, а также в соответствии с планировкой и площадью помещения определяет комплект оборудования и мебели. Учитывают все, с учетом требований к новым подходам в технологиях, демонстрации и хранении. Далее определяется материал, из которого, в какие сроки можно изготовить необходимое оборудование, а также определить зоны помещения, доставке и расположению оборудования или мебели.

Современный набор модульной мебели может включать элементы различной глубины и высоты, а их количество может варьироваться от нескольких десятков до сотни и более. Модульный комплект выполняется в едином стиле, его элементы можно компоновать так, как Вам захочется. Изделия подобраны друг к другу, следовательно, все компоненты будут сочетаться, и выглядеть единым целым.

Главными отличительными особенностями модульной мебели можно назвать легкость, мобильность, возможность без ущерба функциональности и красоте поменять местами отдельные элементы. Такая мебель удобна при транспортировке, может быть собрана и передвинута самими владельцами квартиры. Благодаря тому, что модульная мебель занимает обычно меньше места, чем массивные и зачастую громоздкие корпуса стационарных стенок, ее можно назвать оптимальным вариантом для небольших квартир и крошечных комнат. С помощью модульной мебели можно полностью обставить квартиру от тесной прихожей до огромной гостиной.

В случае использования модульной мебели поменять местами предметы мебелировки можно достаточно легко, а если заказать дополнительно шкаф или стол в таком же стиле, то необходимость в покупке нового комплекта не возникнет.

Итак, достоинства модульной мебели:

- покупатель имеет возможность выбора и приобретения только тех компонентов, которые ему нужны;
- дополнительные предметы при необходимости легко докупаются, точное совпадение цвета, размера, узлов крепления, всей фурнитуры гарантируется производителями;
- модульная мебель способствует быстрому преобразованию интерьера квартиры с помощью обычной перестановки, замены панелей, фасадов. Модульные системы оснащаются распашными, складными «гармошкой», раздвижными дверьми, роликовыми шторами – жалюзи;

- модульный шкаф можно легко превратить в стеллаж для книг или гардероб, достаточно поменять либо снять дверцы;
- наличие инструкции и прилагаемый крепеж дают возможность самостоятельно собрать требуемый предмет мебели, на это тратится небольшое количество времени;
- унифицированные модули можно размещать в помещениях любой конфигурации, имея разную высоту, ширину и глубину размещаются практически везде в любых углах, неглубоких нишах, где корпусная мебель подобного назначения не впишется [24].

Основные материалы, из которых делают модульную мебель – металл, пластик, натуральное дерево, древесно-стружечная плита (ДСП) (приложение 2, рис. 2) и их сочетания. К мебели (стеллажам) предъявляются повышенные требования: его полки должны выдерживать значительный вес, именно поэтому чаще всего каркас мебели часто делается из металла: он прочнее, легче и надежнее, чем ДСП [8].

В 1940-х годах в США появились древесностружечные плиты (англ. Chipboard) для временной мебели американских беженцев. В России до настоящего времени находит широкое применение как в быту, так и в бюджетных организациях и является наиболее широко распространенным конструкционным материалом мебели. Стеллажи, изготавливаемые из ДСП с дорогой облицовкой (различные виды пластиков и т. д.) либо из массива (натуральных пород дерева), как правило, так же используются. Годовое производство в мире в 1978 году составляло 45 миллионов м³.

Оборудование из металла универсально и удобно в использовании. Ассортимент только навесных полок различных конфигураций, габаритов и способов крепления может составлять несколько десятков типоразмеров. Модельный ряд может быть представлен L – образными полками, зигзагами, вертикальными панелями, трехступенчатыми полками с передвигающимися перегородками, универсальными экспозиционными и журнальными полкам,

легкими подвесными конструкциями, крепящимися на торец стеллажей, и многим другим .

Мелко-дисперсная фракция (МДФ) (Medium Density Fiberboard), или древесно-волокнистая плита (ДВП) средней плотности – это плитный материал, изготовленный из высушенных древесных волокон, которые обработаны синтетическими связывающими веществами и сформированы в виде ковра со следующим горячим прессованием. Основным соединительным волокном является лигнин, который выделяется при нагревании древесины. В МДФ-плитах не используются вредные для здоровья эпоксидные смолы и фенол. В сравнении с традиционным ДВП это более качественный материал. Разработка является результатом совершенствования технологий, которые применялись при изготовлении ДВП.

По влагостойкости и механическим характеристикам МДФ преобладает натуральное дерево. Благодаря высокой прочности значительно лучше, чем ДСП удерживает мебельную фурнитуру. Благодаря качеству обработки, шлифования, и твердому контролю качества на всех этапах производства обеспечивается высокое качество поверхности МДФ, которая является важным показателем при производстве мебели. Благодаря своей высокой влагостойкости используется при производстве кухонной мебели и мебели для ванных комнат. Под воздействием пары мебель из МДФ не деформируется. Плиты могут облицовываться пленкой поливинилхлорид (ПВХ), а также покрываться краской и лаками (приложение 2, рис. 3).

Многие модели стеллажей производятся в комбинированных вариантах. Основные – это стеллажи с металлическим каркасом, а ДСП и пластик могут выполнять в них декоративную функцию. В последнее время именно пластик позволяет варьировать различные цветовые решения, разнообразить внешний вид стеллажей. Можно сделать подсветку, которая смотрится очень эффектно.

Популярное направление в производстве мебели – использование металла и пластика – это объединение таких, казалось бы, несовместимых качеств, как легкость и прочность. Эта непростая задача решается за счет использования металла и ударопрочного прозрачного пластика. Благодаря его светопрозрачности и легкости улучшается обзорность стеллажей, зрительно увеличивается пространство.

Часто используются разборные стеллажи, – это позволяет динамично менять материалы для хранения. Конструкция металлических стеллажей для книг представляет собой основу с перфорированными стойками, на которой располагаются съемные полки для размещения. Оборудование из ДСП менее функционально и универсально: нельзя переставлять полки, менять комплектацию стеллажей, добавлять или убирать какие-то дополнительные навесные комплектующие. Так же для изготовления стеллажей используется древесно-волокнистая плита (ДВП), которая представляет собой листовой материал (приложение 2, рис.4), изготавливаемый в процессе горячего прессования массы из древесных волокон, сформированных в виде ковра.

Эти волокна получают путем пропарки и размола древесного сырья. Они представляют собой отдельные клетки тканей, их обрывки или группы клеток древесины. Сырьем служат отходы лесопиления и деревообработки, технологическая щепка и дровяная древесина. Для улучшения эксплуатационных свойств в массу добавляют упрочняющие вещества (например, синтетические смолы), парафин, церезин, антисептики и др.

Формирование ковра может осуществляться в водной среде с получением плит односторонней гладкости (мокрый способ производства) или в воздушной среде с получением плит двусторонней гладкости (сухой способ). Они характеризуются высокой пористостью, малой теплопроводностью, но низкая прочность ограничивает область их использования – они применяются только в строительстве в качестве теплоизоляционного материала.

Интересный факт: Исторической датой начала производства ДВП считается 1922 год (США). Первый технологический патент Асплундра (Швеция) был зарегистрирован в 1931 году. В то время, в основном использовалось оборудование фирмы "Defibrator". В дальнейшем именно эта технология производства ДВП и получила в мире наибольшее распространение.

Металлические стеллажи считаются более предпочтительными, т.к. они прочные, пожаробезопасные и нейтральные к бумажным носителям. При покупке металлических стеллажей следует уделить особое внимание покрытию – эмалевое покрытие может выделять формальдегид, если была нарушена технология его нанесения; порошковое покрытие из мелкодисперсных синтетических полимеров считается наиболее приемлемым. Металлические стеллажи должны изготавливаться из жесткого нержавеющей металла (металлопрокат 0,8-1 мм), как вариант можно рассматривать алюминий – прочный и легкий металл. Алюминиевые стеллажи будут вызывать меньшую нагрузку на перекрытия, чем их аналоги из других видов металла. Кроме того, алюминий химически стабилен, покрытие на него не наносится, поэтому не будет проблем с выделением газообразных веществ [6].

1.3. Анализ эргономических требований

В данный момент практически вся бытовая мебель, офисная и детская мебель, а также мебель для учебных заведений и общественных помещений подлежит обязательному декларированию соответствия требованиям государственных стандартов – ГОСТ. Декларация должна быть зарегистрирована в местном представительстве федерального органа исполнительной власти, который ведет единый реестр деклараций о соответствии. Декларация принимается при наличии у изготовителя протокола исследований и измерений, проведенных в аккредитованной

испытательной лаборатории. Продукция, соответствие которой требованиям технических регламентов подтверждено декларацией, маркируется «знаком обращения на рынке».

Мебельный ГОСТ регламентирует размеры и габариты мебели; свойства материалов, из которых она изготавливается; допустимые при изготовлении и эксплуатации показатели деформации, определяющие ее прочность и устойчивость. Однако стандарты не устанавливают форму или конструкцию ни изделий, ни их элементов. Функциональные размеры мебели в определены с учетом их унификации, рационального размещения предметов быта и удобства пользования в соответствии с антропометрическими данными человека.

Размеры шкафов для хранения одежды и постельных принадлежностей, а также размеры отделений в книжных шкафах и шкафах для хранения посуды, столовых приборов и столового белья содержатся в ГОСТ 13025.1-85 [10]. Размеры зеркал в мебельных изделиях регламентированы ГОСТ 13025.4-85 [11]. ГОСТ распространяется и на отдельные элементы предметов мебели, например на двери, полки, ящики, фурнитуру – ГОСТ 5089-2003 «Замки и защелки для дверей. Технические условия»[12].

Но сейчас, когда часто можно заказать мебель полностью «под себя» по индивидуальным размерам, можно подойти к определению высоты рабочей поверхности более вдумчиво. Для начала стоит узнать, какая высота рабочей поверхности будет оптимальной для роста хозяйки, так как обычно именно она проводит на кухне большую часть времени. Определить ее просто: надо встать прямо, согнуть руки в локтях и отмерить от них 15 сантиметров вниз. Это и будет подходящей высотой (приложение 3, рис. 1).

Что касается размеров шкафов и тумб на кухне, то здесь обязательно учитывается эргономика. Производители кухонь должны проектировать мебель в соответствии с личными параметрами тех, кто будет пользоваться кухней, как для высоких людей, так и для людей в инвалидных колясках (приложение 3, рис. 2).

Так как работают на кухне, в основном, женщины, то наиболее оптимальная высота напольных шкафов составляет 85см, что удобно для женщин среднего роста. Однако если кухня делается на заказ, и готовить на ней в основном будет высокая женщина, можно предпочесть более высокие напольные шкафы. Ширина кухонных гарнитуров также одинакова – 60 см, а вот высота подвесных шкафов может варьироваться в зависимости от пожеланий хозяев.

Расстояние от рабочей поверхности до низа навесных шкафчиков должно быть не менее 50 см. Это позволит свободно пользоваться бытовыми приборами и защитит хозяйку от ударов об открытые дверцы. Расстояние от мойки до плиты должно быть больше 50 см, в противном случае есть риск того, что брызги могут погасить газ и тем самым создать возникновение опасной ситуации [24].

1.4. Знакомство с техниками выполнения витража

Слова «декоративность», «декорация» происходят от латинского слова «decoro», что значит «украшать». Сама природа как будто наделяет свои создания не только полезными свойствами, но и красотой. «Феникс щеголяет красотой оперения, индюк надувает и делает ярким зоб, тигр и леопард привлекают внимание своей окраской, фазан прихорашивается. В этом ключ колорита таких существ», - пишет китайский художник Ван Гай [27, с. 56].

Декоративность – особое качество художественной формы, повышающее ее эмоциональную выразительность. Также декоративность можно рассматривать как форму выражения красоты, свойство, глубоко заложенное в эстетическом сознании народа. В процессе создания декоративной композиции размещения и распределения изобразительных элементов происходит по определённой схеме в логической последовательности, заложенной автором. Изобразительные средства и

стилевые особенности должны быть согласованы, подчинены целому, при этом нельзя забывать детали, которую играют очень важную роль [27].

Начинается все с определения тематики и стилистики витража. Не обходится без изучения тех или иных источников вдохновения. Например, чтобы создать оригинальный образ в изделии, изображающем растительные мотивы, нужно изучить натуру, атласы растений; а для реализации мифологического мотива перечитывают литературные источники, обращаются к творчеству классиков живописи и т.п.

Прежде всего, в работе над натюрмортом нужно ясно представлять, что в основе любого декоративного построения лежат общие для всех видов изобразительных искусств закономерности. Декоративная живопись требует тона и владения формой, умения в построении сложных колористических эффектов как и живопись академического плана. Иметь полное представление о всем диапазоне возможных принципов декоративных решений. Возрастает значение элементов композиционного творчества. В связи с этим большое внимание должно быть уделено разработке эскизов декоративных решений натюрморта.

Чтобы хорошо представлять себе, что представляет собой изготовление витражей и как именно рождается стеклянное многоцветное чудо, лучше всего представить этот процесс схематично, четко выделив основные этапы работы. Работая над образной составляющей, нельзя выпускать из внимания конструктивные особенности будущего витража, ведь замысел должен быть адекватно реализован в рамках той или иной технологии. Например, при работе над полотнами с длиной стороны более 90 см требуется обеспечить дополнительные ребра жесткости, а они должны быть грамотно вписаны в художественное решение, следовательно, их нужно продумывать заранее.

Перед тем как прийти к окончательному варианту, было выполнено несколько эскизов из которых впоследствии выбирается наиболее отвечающий исходным запросам рисунок.

Для нашего интерьера, где в дальнейшем будет располагаться наш Витраж, больше всего подходит четвертый эскиз. В этом варианте больше всего присутствуют плавные линии напоминающие растительные мотивы. Итогом становится изображение будущего витража на картоне в реальном размере. Оно переносится на тонкую кальку, которую выполняют в двух экземплярах и далее используется на этапе резки стекла.

Подбор стекол можно сравнить с выбором живописцем палитры. На данном этапе определяется, каким изделие будет в цвете. Цветовой и фактурный ряд материала так широк, что художник практически ничем не ограничен: он может подобрать самые тонкие оттенки и самые невообразимые фактуры (приложение 4, рис 1). Подбор стекла – процесс, требующий хорошей ориентации в материалах, особого цветовидения и знания световых эффектов. Если в одном проекте для придания легкости и воздушности будет уместно активное использование прозрачных элементов, то в другом найдут применение глухие стекла, минимально пропускающие свет. Стоит отметить, что высшим пилотажем будет сочетание в одном изделии разнородных по фактуре и прозрачности элементов, такая работа требует особого мастерства. Техническая часть представляет собой нарезку стекла и его сборку в готовое изделие. Оба процесса выполняются мастером-исполнителем.

Резка производится в соответствии с заранее выполненной калькой. Каждый фрагмент на кальке нумеруют и помечают цвет, которому он соответствует, а затем разрезают кальку на множество мелких кусочков, которые лучше сразу рассортировать по оттенкам. Фрагменты эскиза, вырезанные из кальки, накладывают на стекло соответствующего цвета и проводят по контурам стеклорезом (приложение 4, рис. 2).

По опыту особенно сложно вырезать мелкие элементы с вогнутыми, извилистыми линиями. В этом случае приходится делать маленькие надрезы, а затем аккуратно выламывать кусочек стекла руками или инструментом. Свои технологические сложности имеет резка толстого стекла: после

обработки стеклорезом его приходится простукивать молоточком, только после этого оно выламывается без трещин.

Когда все элементы вырезаны, их раскладывают на втором экземпляре кальки, таким образом получая наглядное подобие будущего витража. Сборка готового изделия производится в разных техниках. Рассмотрим наиболее популярные: классический витраж, фьюзинг и фитраж Тиффани.

Классический витраж. Стеклянные элементы скрепляются металлическим профилем, стыки которого запаиваются. В зависимости от художественных и технических задач для данного процесса используются разные металлы: свинец, алюминий, латунь, медь и т.п. Главное требование к материалу – чтобы он подвергался пайке. Свинец – металл, который традиционно использовался в изготовлении витражей еще в Средних веках. Латунь – наиболее частотный современный выбор, так как данный металл обеспечивает более жесткие конструкции и рассчитан на большой вес изделия. Плюсами данной технологии является то, что с ее помощью можно производить большие по площади изделия и при этом не опасаться возможности деформации их в будущем.

Тиффани. В данной технике край стекла оборачивается тонкой медной фольгой, имеющей липкий слой. Спайка элементов производится уже по фольге. Преимущество витражей Тиффани заключается в том, что их технология позволяет использовать более мелкие и сложные детали. При этом элементы можно спаивать под разными углами друг к другу, за счет чего достигается особая пластика и выразительность образов [27].

Фьюзинг. Скрепление элементов в данной технике производится методом спекания при высоких температурах без участия каких-либо вспомогательных материалов. На прозрачное стекло-основу цветными элементами выкладывается рисунок. Эта заготовка отправляется в печь, где под воздействием температуры стекло расплавляется, что обеспечивает прочное сцепление разрозненных деталей. Особенность витражей, произведенных методом фьюзинга, состоит в отсутствии четких границ

изображений, в расплывчатости их контуров. Этот эффект роднит стеклянные изделия с акварельной техникой в изобразительном искусстве.

Последний этап работы – это монтаж. Витраж занимает свое место, для которого он предназначен: в нише стены или потолка, в проеме окна, двери или в перегородке. Объемные изделия требуется сначала вставить в металлическую раму, которую, в свою очередь, будут крепить в окне или в нише. Это обеспечит надлежащую надежность всей конструкции. Небольшие по площади цветные стекла крепят как обычные: например, с помощью штапика на дверях.

На данном этапе важным моментом является оборудование витража подсветкой. Чаще всего это светодиодная лента, которую необходимо правильно разместить в нише потолка или стены. Ее наличие накладывает некоторые дополнительные требования к монтажу всей конструкции:

Расстояние от стекла до стены должно быть не меньше 7 см. В противном случае светодиоды не дадут ровной подсветки, а будут выделяться отдельными светящимися точками. Если минимальное рекомендуемое расстояние выдержать не удастся по техническим причинам, то между светодиодами и цветным стеклом необходимо установить прозрачный экран из оргстекла. Он будет рассеивать свет, делая его равномерным.

При наличии в витраже прозрачных деталей светорассеивающий экран будет необходимым элементом. Следует предусмотреть место для размещения блока управления и питания. Эти элементы правильно будет вынести за пределы конструкции, так как они имеют свойство периодически выходить из строя, а следовательно, может возникнуть необходимость в их ремонте. Когда витраж будет изготовлен нужно поместить его в интерьер.

1.5. Анализ аналогов кухонного гарнитура и обеденных групп

Для уточнения исходных параметров проектирования, мы ознакомились с аналогами кухонных гарнитуров и обеденных групп в стиле Модерн (приложение 5, рис. 1–4). Модерн идеально подходит для небольших кухонь – за счет обилия глянцевых поверхностей достигается эффект расширения пространства. Минималистичные текстуры и смелые геометрические формы, оформление в нейтральных цветах вместе с полированной отделкой и асимметрией являются ключевыми идентифицирующими признаками стиля Модерн [3].

Итак, давайте определимся, чем же отличится интерьер кухни в стиле модерн:

- геометрические формы рядом с плавными изгибами;
- гладкие и блестящие поверхности;
- смелые сочетания цветов;
- функциональность превыше всего;
- обилие современной бытовой техники и различных гаджетов;
- минимальное количество текстиля;
- избегание чрезмерного декорирования и лишних аксессуаров.

Первый признак кухни Модерн, приходящий на ум – это плавные, гнутые формы и ассиметричные линии. Если говорить о фактуре, то поверхности должны быть гладкими и блестящими – для этого эффекта при оформлении фасада, например, используется эмаль, акрил, пленка или лак. В Модерне возможно использование многих материалов, особенно распространены дерево и пластик. Некоторые дизайнеры используют натуральное дерево в качестве органического контраста на фоне искусственных форм и материалов.

Основными цветами кухни Модерн являются мягкие оттенки. Часто здесь преобладают серовато-дымчатые, пепельные, серо-голубые, светло-

коричневые цвета. Однако, заскучать на такой кухне не придется, ведь такие спокойные цвета оживляют и участки ярких тонов – красного, зеленого, синего (желательно, естественных оттенков, вдохновленных природой). Эти жизнерадостные цвета обычно используют на обоях или шторах, но Модерн, как стиль, ставящий целью новое прочтение старой классики, не диктует нам четких инструкций, поэтому сочетание спокойных и ярких тонов вполне возможно в кухонном гарнитуре [3].

Модерн состоит из чистых линий и ориентируется, прежде всего, на функциональность и избегает обилия декоративных элементов, которые мы видим во многих других стилях. Некоторые полагают, что Модерн слишком простой, суровый и холодный, однако, когда он хорошо спланирован и продуман, он может принести чувство спокойствия и гармонии в вашу кухню.

1.6. Анализ аналогов витража

Для уточнения стилистики витражей в стиле Модерн, мы ознакомились с аналогами (приложение 6, рис. 1–4).

Изысканный дизайн, великолепные сложные цвета, потрясающая колористическая гармония, совершенно отличные от классических решений эстетические каноны вот главные черты этого великолепного стиля. Главный принцип модерна – преобладание формы над содержанием, что является полным противовесом панующему в то время импрессионизму. Витражи модерна даже более востребованы не в оформлении окон, а в качестве внутренних элементов: стеклянные вставки в дверях, витражные перегородки, потолочные плафоны, люстры и лампы, лестничные перила. В стиле модерн великолепно смотрится так называемый фактурный витраж в технике Тиффани.

Все сюжеты витражей, как и других произведений в стиле модерн, основаны на пяти базах:

- растительные мотивы. Это изображения цветов, листьев, переплетающихся стеблей, веток;
- изображения животных или их частей;
- морские мотивы – волны, ракушки, камушки обитатели водной толщи и дна;
- женская тема – изысканные фигуры, привлекательные образы;
- причудливые орнаменты и беспредметные композиции, образованные переплетением сложных, изогнутых и обязательно плавных линий.

Колорит может быть насыщенным, но на уровне полутонов, приглушенных красок, созданных из смешивания нескольких цветов. В итоге, окрасам стекла часто сложно дать конкретно название, настолько они сложные и неоднозначные. Живописность придают также почти неуловимые переходы, часто очень близкие по цвету и тону.

В целом колористической картине модерна не свойственны яркие, открытые, кричащие цвета. Здесь преобладают полутона, размытые, несколько блеклые краски, приглушенные, неоднозначные оттенки. В витражах эти общие тенденции полностью реализуются. Сложные цвета достигаются за счет смешивания многих красок. В одной работе не присутствует контрастных цветов, обычно соседствуют оттенки, которые дополняют друг друга, часто это близкие по тону и цвету, с едва уловимыми переходами элементы. За счет такого использования цвета достигается особая живописность витражей модерна.

ГЛАВА 2. РАЗРАБОТКА КОНЦЕПТУАЛЬНОГО РЕШЕНИЯ

Во второй главе разрабатывается идея и концептуальное решение, выполняется разработка модульных конструкций, выбирается материал и выполняется визуализация проекта.

2.1. Исходные характеристики проектируемого пространства

Отправной точкой в разработке идеи стала интерьерная среда, которую мы должны наполнить мебелью является частным интерьером, который находится по адресу г. Омск, поселок Светлый, ул. Семейная, дом 32. Это комната, в которой вечером находится вся семья, расположена в частном доме. Общая площадь комнаты составляет 20,5 кв. метров (приложение 7, рис 1). В помещении естественное освещение, окна выходят на северо-запад.

Согласно уже существующему проекту в комнате будет происходить ремонтные работы. Дополнительным декором послужат декоративные сиденья у стульев с вышивкой орнамента в стиле Модерн. Каждый член семьи работает, а также имеет собственные предпочтения в проведении вечернего досуга. Родители после тяжелого рабочего дня любят приготовить ужин, посидеть на кухне и посмотреть интересный фильм.

2.2. Пожелания заказчика. Техническое задание

Дизайн – это творческий метод, процесс и результат художественно-технического проектирования промышленных изделий, их комплексов и систем, ориентированного на достижение наиболее полного соответствия создаваемых объектов и среды в целом возможностям и потребностям человека, как утилитарным, так и эстетическим.

Семья состоит из родителей и двух детей. Каждый член семьи работает, а также имеет собственные предпочтения. Родителям после тяжелого рабочего дня хочется приходить домой на кухню и с удовольствием приготовить ужин, посмотреть интересный фильм и просто расслабиться. Дети же в это время могут находиться где угодно, в том числе и на кухне, где много острых углов и опасных предметов.

По результатам анализа проектного исследования, и исходя из поставленной цели и задач проектирования, а так же учитывая пожелания заказчика (приложение 7, рис. 2), мы, определили основные направления нашего проекта – Модерн.

Так как заказчики практичные и реалистичные натуры. Их общим желанием заказчика было в первую очередь безопасность детей, функциональность, легкость и практичность. В результате было определено, что форма и конструкция модулей должна отражать концепцию. Стиль Модерн отлично подходит под все пожелания, а самое главное на кухне не будет острых углов. Проект должен включать в себя разработку мебели, максимально создающих функциональные места хранения, эстетически привлекательные.

2.3. Концептуальное обоснование идеи

Проработав теоретическую часть проекта, было определено направление для проектирования кухонного пространства. Заказчикам было предложено просмотреть несколько вариантов компоновки кухонного гарнитура и обеденной зоны.

В первом варианте было предложено взять за основу цветок Лилии, кухню расположить от входа до окна вдоль стены (приложение 8, рис 1-2). Символика лилии многозначна. Она включает символ Богоматери – лилия выросла у Ее престола из крови мучениц. На фресках «Благовещение», написанных в XV в. разными художниками, в том числе Боттичелли и

Леонардо да Винчи, Архангел Гавриил, принесший весть Марии о скором рождении Иисуса Христа, держит в руке лилию – знак чистоты и целомудрия. Лилия традиционно в поэзии противопоставлялась розе. Лилия – целомудрие, непорочность; роза – страсть, чувственность. Лилия объединяла в себе и мудрость, и величие, и надежду (но, главное, чистоту, скромность, целомудрие).

Во втором варианте было предложено взять за идею кухню форме «П», на противоположной стороне (приложение 8, рис 3). Однако наш выбор и пожелания заказчиков совпали на первом варианте и был выбран цветок Лилии, прекрасно подходивший по своей форме для проектирования кухни с использованием витража

2.4. Концептуальное решение кухонного интерьера. Разработка композиционного решения кухонного пространства в стиле модерн

В городе Омск есть несколько компаний которые занимаются изготовлением кухонных гарнитуров в стиле «Модерн» В компании «ООО Ателье нестандартной мебели Гармония» нам удалось подобрать кухонный модуль, который подходит под наши размеры и отлично впишется в наш интерьер, (приложение 8, рис. 4). Ателье нестандартной мебели Гармония изготавливает под заказ мебель по индивидуальным размерам. При планировании обстановки каждый человек вкладывает душу в подбор предметов интерьера. Хочется, что бы все обладало практичными и функциональными свойствами. Мебель под заказ от Гармония – это шанс по своему усмотрению распорядиться интерьером комнаты.

Ощущение уюта и комфорта в помещении способна создать только индивидуальная мебель. Именно поэтому сейчас многие предпочитают заказывать мебель по индивидуальным проектам. Компания учитывает все пожелания клиентов. Помогают определиться с выбором материала, цвета и

сложностью конструкции. Их цель создать мебель вашей мечты, которая найдет воплощение. Ведь дизайн интерьера может много рассказать о привычках, вкусах и интересах владельца. Создают мебель для любого потребителя с его индивидуальным проектом.

Сегодня не бывает претензий к материалам, из которых создана мебель по индивидуальным размерам. Вся мебель производится из экологических материалов. Изготавливая мебель на заказ, заботятся о качестве. Выбор мебели зависит от её форм, размеров и материала. Нужно лишь определиться, что вы хотите и из какого материала.

2.5. Разработка витража в стиле Модерн. Композиционные поиски

Начинать нужно с эскиза в цвете. Размер и форма витража всегда зависят от того места, куда его установят. Когда эскиз будет готов, рисуют весь узор карандашом в натуральную величину на листе бумаги и нумеруют каждый элемент. Это рабочий рисунок.

Исходя из параметров кухонного гарнитура (приложение 9, рис 1 – 2), были определены размеры нашего будущего витража. Заказчику было предложено несколько вариантов витража, из которых был выбран самый подходящий под наш интерьер и кухонный гарнитур (приложение 9, рис. 3). Витраж будет располагаться в правых верхних шкафах кухонного гарнитура и в боковых шкафах, предназначенные для посуды. Также для того что бы все смотрелось гармонично, заказчику было предложено сделать фотопечать с таким же рисунком и орнаментом как витраж (приложение 9, рис. 4), где будет располагаться варочная панель и вытяжка.

Сам витраж напоминает растительные мотивы, цветок лилии, украшением витража становятся птицы, расположенные в центре, которые сидят на ветках и греются в солнечных лучах. На втором плане видны

плавные линии, которые очень хорошо будут сочетаться с плавными формами кухонного гарнитура и будут поддерживать все в целостности.

2.6. Выбор материала

Материал, из которого будет изготовлен корпус мебели – это ДСП ламинированный (ЛДСП), фасад – МДФ. Ламинированная ДСП – это многослойный материал, получаемый из древесных частиц, и широко используемый в мебельном производстве, для отделочных работ и т.д. В состав ЛДСП помимо древесных частиц входит небольшое количество экологически чистых синтетических смол, которые выполняют роль связующего материала.

ЛДСП имеет массу преимуществ перед обычным ДСП, основным из которых является ее отличные эстетические качества. Однако, учитывая тот факт, что производится она на основе обычной древесно-стружечной плиты высокого качества, то по основным характеристикам они схожи. Итак, ЛДСП характеризуется следующими свойствами:

1. Высокая жесткость – плохо подвергается деформациям и склонна к сохранению своей формы даже при воздействии различных негативных факторов внешней среды.

2. Отличная прочность – относится к высокопрочным материалам, благодаря чему использование ламинированной древесно-стружечной плиты осуществляется даже в тех областях, где характерен высокий износ. Особенно стоит выделить стойкость этого материала перед истираниями.

3. Завершенность обработки – ЛДСП не нуждается в дальнейшей отделке, сразу после производства ламинированная древесно-стружечная плита может применяться для изготовления мебели, например.

4. Влагоустойчивость – после производства покрывается специальным лаком, который характеризуется водоотталкивающими свойствами, а значит, что древесной плите не грозит впитывание влаги и разбухание. Этот

параметр обуславливает применение в помещениях с повышенным содержанием влаги в воздухе – в кухне, ванной комнате и др.

5. Устойчивость к температуре – ламинированная древесно-стружечная плита не боится воздействия высоких температур, и если на столешницу из ЛДСП поставить только что снятый с огня чайник, то это не чревато никакими особенными последствиями.

6. Устойчивость к воздействию химических веществ – не боится воздействия бытовой химии, но злоупотреблять абразивными чистящими средствами не стоит, тем более, что ЛДСП и так легко чистится, поэтому в их применении особенной необходимости нет.

7. Не требует специального за собой ухода – ламинированная древесно-стружечная плита чистится очень просто, достаточно провести по ее поверхности влажной тряпкой. Для чистки поверхности можно применять как средства бытовой химии, так и обходиться без них.

Витражная роспись – это имитация классического витража с помощью специальных красок. Также этот вид творчества иногда называют заливным витражом, а в промышленном масштабе существуют даже специальные станки по выполнению контуров и заливке краски. Чтобы заниматься витражной росписью необходимы краски двух видов: контуры по стеклу и непосредственно витражные краски. Все они в свою очередь бывают на водной основе (требуют обжиг) и на сольвентовой (не требуют обжига). Первые не токсичны и позволяют быстро высушить изделие в духовке – это однозначно плюсы. Вторые высыхают сами, хоть и дольше, и не требуют мороки с духовкой. Но такие витражные краски токсичны и имеют довольно резкий запах растворителя, поэтому желательно с ними работать в респираторе и хорошо проветриваемом помещении.

Контуры по стеклу – это густые краски в тюбиках с тонкими носиками (приложение 10, рис. 1). Как понятно из названия, они необходимы для создания контуров, имитирующих пайку отдельных стеклышек в

классическом витраже, и необходимы для разделения красок разных цветов. На стекло они кладутся объемной колбаской.

Витражные краски – это довольно жидкие прозрачные краски в баночках, которые позволяют создать качественную имитацию витража. Все эти витражные краски славятся своей высокой прозрачностью и однородностью, что как раз и является показателем качества (приложение 10, рис. 2). Витражные краски наносятся на стекло круглыми кистями, которые должны быть жесткими и желателно синтетическими. Во-первых, натуральные кисти мягче, а во-вторых, из них часто выпадают щетинки и портят покрытие (приложение 10, рис. 3).

Стекловидный лак Maimeri Idea Decoupage (приложение 10, рис. 4) наносится плоскими кистями разных размеров. Этот лак после высыхания становится абсолютно прозрачным, но не таким твердым, как стекло, а эластичным, поэтому подходит и для кожи. При нанесении лака часто образуются мелкие пузырьки и это еще одна причина не использовать его без особой надобности.

2.7. Выбор цветового решения

Так как ЛДСП и пленочные фасады МДФ можно покрыть любой пленкой и любого цвета, преимущества такой плиты – очень низкое содержание формальдегидных смол, повышенная влагостойкость, жесткость и твердость.

Пленочными они называются по тому, что в процессе производства плита МДФ покрывается специальной пленкой ПВХ, которая выполняет декоративную функцию, а так же защищает плиту от влаги. Цвет пленки полностью определяет цвет фасада. Так как выбранный цветок Лилии выполнен в светлой гамме, то и мебель должна соответствовать. Для изготовления кухонных фасадов был выбран белый цвет (приложение 11, рис 1), который будет универсально смотреться с любыми оттенками, которые

будут присутствовать в витраже. Для корпуса кухонного гарнитура был выбран цвет «Купучино» (приложение 11, рис. 2), более натуральный оттенок для стиля Модерн с древесной структурой.

В витраже присутствуют только светлые оттенки. Очень популярной считается светло-зеленая цветовая гамма, которые разделяется на полутона. Популярными считаются лиловые оттенки, цвет увядшей розы, краски осени, золота и охры (приложение 11, рис. 3). Цветовое решение интерьера стиля модерн предполагает использование умеренных тонов (приложение 11, рис. 4) в отделке стен и потолков, а вот витражи модерна могут похвастаться ярким и насыщенным цветом. Обычно они делаются из кусков стекла разного цвета, что позволяет при попадании солнечных лучей озарять всё помещение радостным настроением.

2.8. Этапы выполнения проекта в материале

Заливная техника так же, как и расписная, может имитировать любой способ изготовления витража, и с помощью нее можно выполнить картину в самых разных стилях. Витражная роспись, независимо от поверхности, на которой она делается (будь то стекло, зеркало или обычный CD-диск), — весьма кропотливое занятие. Каждый шаг в ее нанесении должен выполняться не спеша и постепенно. Мелкие недочеты, появляющиеся в процессе работы, можно исправить, используя подручные средства. Например, помарку, пока краска еще не высохла, можно вытереть смоченной в воде или соответствующем растворителе ватной палочкой.

1. Прежде всего, необходимо выбрать изображение и приготовить для него эскиз. Последний выполняется на бумаге в полный размер будущего витража.

2. Стекло накладывается на заготовленный эскиз и фиксируется.

3. Лицевую сторону стекла, на которую и будет наноситься рисунок, в обязательном порядке очищается от загрязнений с помощью спирта или

спиртосодержащего состава (приложение 12, рис. 1). Благодаря этому краска будет держаться более надежно.

4. Рисунок переносится на поверхность стекла. Для этого используется маркер для стекла (приложение 12, рис. 2), потом наносится контур для работы с витражными красками (приложение 12, рис. 3). При использовании контуров важно подобрать цвета, сочетающиеся с общей цветовой гаммой витража.

5. Нанесенный рисунок закрашивается витражными красками (приложение 12, рис 4). В процессе нанесения росписи краски смешиваются отдельно на палитре, где и подбираются подходящие оттенки. Важно, чтобы в процессе нанесения на стекло краска не высыхала, поскольку это может вызвать появление нежелательных трещин и грубых переходов. При нанесении краски могут появляться маленькие пузырьки, которые важно вовремя убирать, например, с помощью зубочистки.

6. Когда рисунок закончен, ему дают просохнуть на протяжении 48 часов, после чего он считается полностью готовым (приложение 12, рис. 5). Для лучшей фиксации возможен обжиг в специальной печи, но это при том условии, что выбранный вид стекла позволяет осуществлять данную процедуру.

7. Чтобы защитить витраж от механических повреждений, его покрывают специальной пленкой или лаком.

Если необходимо выровнять рельефный контур, для этого пригодится обычная зубочистка. Различные типы краски и на стекле ведут себя по-разному, поэтому перед началом работы с новым материалом лучше потренироваться на палитре. В зависимости от вида основы (вода, спирт и пр.) краски на готовом изделии не всегда могут переносить частое воздействие воды, что важно учитывать при выборе материала для росписи конкретного предмета.

ГЛАВА 3. МЕТОДИЧЕСКАЯ РАЗРАБОТКА И УЧЕБНО – МЕТОДИЧЕСКОЕ ОБЕСПЕЧЕНИЕ КОМБИНИРОВАННОГО УЧЕБНОГО ЗАНЯТИЯ

В третьей главе проводится анализ нормативной и учебно-программной документации, разрабатывается учебное занятие и листы рабочей тетради.

3.1 Анализ нормативной и учебно–програмной документации

Настоящий федеральный государственный образовательный стандарт среднего профессионального образования представляет собой совокупность обязательных требований к среднему профессиональному образованию по специальности 54.02.01 Дизайн (по отраслям) для профессиональной образовательной организации и образовательной организации высшего образования, который имеют право на реализацию имеющих государственную аккредитацию программ подготовки специалистов среднего звена по данной специальности, на территории Российской Федерации (далее – образовательная организация) [1].

В настоящем стандарте используются следующие сокращения:

СПО – среднее профессиональное образование;

ФГОС СПО – федеральный государственный образовательный стандарт среднего профессионального образования;

ППССЗ – программа подготовки специалистов среднего звена;

ОК – общая компетенция;

ПК – профессиональная компетенция;

ПМ – профессиональный модуль;

МДК – междисциплинарный курс.

Требования к результатам освоения программы подготовки специалистов среднего звена.

ПК 2.1. Применять материалы с учетом их формообразующих свойств

ПК 2.2. Выполнять эталонные образцы объекта дизайна или его отдельные элементы в макете, материале.

ОК 1. Понимать сущность и социальную значимость своей будущей профессии, проявлять к ней устойчивый интерес.

ОК 2. Организовывать собственную деятельность, выбирать типовые методы и способы выполнения профессиональных задач, оценивать их эффективность и качество.

ОК 3. Принимать решения в стандартных и нестандартных ситуациях и нести за них ответственность.

ОК 4. Осуществлять поиск и использование информации, необходимой для эффективного выполнения профессиональных задач, профессионального и личностного развития.

ОК 5.Использовать информационно-коммуникационные технологии профессиональной деятельности.

ОК 6. Разработать в коллективе и команде, эффективно общаться с коллегами, руководством, потребителями.

ОК 9. Ориентироваться в условиях частной смены технологий в профессиональной деятельности.

Профессиональный модуль МДК 05.01 «Выполнение оформительских работ» разработана в соответствии с основной профессиональной образовательной программой и предназначена для реализации требований к результатам освоения изучаемой дисциплины по ФГОС СПО, а также на углубление уровня подготовки обучающихся в области ознакомления студентов с различными материалами, свойствами и применением в различной среде [17].

Профессиональный модуль МДК 05.01 является одной из основных в цикле дисциплин, так как в данном курсе изучается широкий диапазон материалов, используемых в практической деятельности.

Общепрофессиональная дисциплина входит в профессиональный цикл.

В результате освоения учебной дисциплины обучающийся должен уметь – выбирать материалы на основе анализа их свойств для конкретного применения в дизайн-проекте.

В результате освоения учебной дисциплины обучающийся должен знать:

- область применения; методы измерения параметров и свойств материалов;
- технологические, эксплуатационные и гигиенические требования, предъявляемые к материалам;
- особенности испытания материалов.

Максимальной учебной нагрузки и практики обучающегося – 306 часов, в том числе: обязательная аудиторная учебная нагрузка обучающегося – 204 часов; самостоятельной работы обучающегося – 102 часов (табл.).

Таблица

Объем времени на освоение

Вид учебной работы	Объем часов
Максимальная учебная нагрузка (всего)	306
Обязательная аудиторная учебная нагрузка (всего)	204
в том числе:	-
лабораторные работы и практические занятия	162
контрольные работы	-
курсовая работа (проект)	-
Самостоятельная работа обучающегося (всего)	102

3.2 Разработка учебного занятия

Методическая разработка выполняется для практического занятия по профессиональному модулю МДК 05.01 «Выполнение оформительских работ» по теме 2.2 «Декоративная роспись» .

Продолжительность 90 минут (2 академических часа)

Цели:

1. Обучающая:

- Познакомить учащихся с искусством витража;
- Сформировать навыки и умения создания художественного образа в декоративной работе.

2. Воспитательная: воспитывать творческую и познавательную активность, нравственно – эстетическое отношение к миру и искусству, к истории, культуре.

3. Развивающая: развивать творческий интерес, познавательную активность, фантазию, навыки работы с художественными материалами, ассоциативно-образное мышление.

Профессиональные компетенции: ПКв 5.1 Выполнение подготовительных работ, ПКв 5.3 Выполнение оформительских работ.

Общие компетенции: ОК 1. Понимать сущность и социальную значимость своей будущей профессии, проявлять к ней устойчивый интерес, ОК 2. Организовывать собственную деятельность, выбирать типовые методы и способы выполнения профессиональных задач, оценивать их эффективность и качество, ОК 3. Принимать решения в стандартных и нестандартных ситуациях и нести за них ответственность, ОК 4. Осуществлять поиск и использование информации, необходимой для эффективного выполнения профессиональных задач, профессионального и личностного развития, ОК 5.Использовать информационно-коммуникационные технологии профессиональной деятельности, ОК 6. Разработать в коллективе и команде, эффективно общаться с коллегами,

руководством, потребителями, ОК 7 Брать на себя ответственность за работу членов команды (подчиненных), результат выполнения заданий.

Задачи:

- Вызвать интерес к творческой деятельности.
- Выполнить работу в технике имитации витража.
- Развивать художественные навыки при выборе цветового решения в составлении витража.
- Вызвать потребность заняться поисковой деятельностью в области витражного искусства.

Вид – лекция с элементами презентации

Метод – наглядный.

Способ оценивания – оценка по 5 бальной шкале за устную работу в ходе занятия.

Оборудование:

для учителя: - компьютер, мультимедийный проектор, экран, презентация, готовые образцы витражной росписи, изготовленные руками учителя;

для учащихся: готовые эскизы, фоторамка, контур по стеклу, витражные краски, кисти (синтетика), баночки с водой, ватные почки, жидкость для снятия лака.

План-конспект занятия:

1. Организационный момент. Проверка готовности к уроку.
2. Формирование новых знаний.

На экране появляется первая заставка презентации, тихо звучит музыка, учитель начинает свою беседу.

Ребята, сегодня мы с вами поговорим об одном из монументальных искусств, витраж. Работа, имеющая большие размеры и предназначенная для украшения зданий, то это произведение монументального искусства. К ним относятся: мозаика и витраж.

Витраж – разновидность декоративного искусства, основным материалом является стекло или другой прозрачный материал. Искусство витража существует как само по себе, так и в союзе с архитектурными ансамблями. К витражу можно отнести украшения проемов, окон, стен, отдельных изделий, созданные из стекла или из стекол плафоны, самостоятельные картины и т.д.(приложение 14, рис. 1)

Изготавливается изделие из бесцветных стекол, цветных, либо с росписью по стеклу специальными красками, либо без них.

История цветного стекла уходит вглубь веков. Помимо открытия бронзы, те же ранние культуры, смешав несколько компонентов, нашли способ получать совершенно новую субстанцию – стекло.

Примерно в I веке до н.э., предположительно в Сирии, была изобретена техника выдувания стекла. Стеклодувная трубка открыла в стекольном производстве новую эру. Римляне вставляли пластинки прозрачного выдувного стекла в окна наиболее роскошных зданий. То, что мы сегодня называем витражами, появилось лишь в эпоху Христианства. Куски стекла укреплялись с помощью замазки в прорези деревянных или каменных досок, вставлявшихся в оконные проемы. Прототипы средневековых витражей украшали окна храмов в городах Галлии, затем они появились в Германии и Англии. Витраж воспринимался как посредник между земными и божественными сферами.

Большой скачок витражное искусство претерпевает в XI веке. С этого времени художественный витраж обретает свою классическую форму – цветные стекла, скрепленные между собой с помощью металлического профиля. После завершения этого этапа из полученной мозаики изымали кусочки, требовавшие индивидуальной росписи, и на них рисовали мелкие детали лиц, рук и орнаментов.

Готовые кусочки скрепляли на месте узкими Н – образными свинцовыми переплетами. В романский период витражи достигали в высоту шести метров. В наше время начинается вторая молодость искусства.

Талантливые художники придумали новую технику витража, на стекольных заводах заранее отливают стекла нужные по формату и соединяют их арматурой.

Также очень много изобретено средств для имитации витража. К ним относятся: витражные, акриловые краски. В настоящее время витраж обрел новую жизнь: он украшает окна, двери, перегородки общественных зданий, изменяя их облик.

Вопрос обучающимся: Где вы встречали витражи?

Ответы обучающимся: о своих встречах с витражным искусством.

(Приводят примеры зданий своего города, где можно увидеть витражи).

Предполагаемые ответы: (Краеведческий музей, кафе).

Рассмотреть фотографии современных интерьеров с витражами.

Педагог: Архитекторы утверждают, что цветное стекло хорошо подходит и к современным постройкам, полным света и воздуха. По эскизам художников украшаются многие здания: музеи, театры, дворцы культуры, школы, кафе. Даже частные коттеджи не прочь приобрести витражи для украшения интерьеров.

Объяснение предстоящей работы.

Изготовить настоящий витраж в условиях занятия не представляет возможности, а вот сделать его имитацию яркими уголками из цветной бумаги или заменить его на прозрачные цветные пакеты задача легко выполняемая. Перед началом работы познакомимся с техникой безопасности (приложение 14, рис. 2).

Теперь рассмотрим алгоритм выполнения витража (приложение 14, рис. 3). Для начала необходимо выполнить эскиз декоративной композиции. Это может быть изображение несложных пейзажей, марин, растительных, геометрических узоров, по мотивам сказок и т.д. Композицию лучше всего выбрать не слишком сложную и избегать мелких элементов. Работая над эскизом, вы должны обязательно помнить, что все контуры – линии

изображения – должны соприкасаться друг с другом и конечно с самой рамкой. Рисунок необходимо раздробить на выразительные по очертаниям части – ячейки, в которые впоследствии вы вставите цветные стекла (приложение 14, рис. 3).

При составлении эскиза нужно не забыть, что в настоящем витраже мастер работает со стеклом, которое надо вырезать по рисунку, поэтому линии делать по возможности прямыми (просмотр работ ребят прошлых лет).

Практическая работа

Задание: выполнить эскиз декоративной композиции для росписи по стеклу витражными красками.

Просмотр, корректировка эскизов. Показ наиболее удачных работ. Важно избегать мелких элементов в рисунке, так как их невозможно аккуратно вырезать и подклеить. Давайте рассмотрим материалы, которые понадобятся нам для выполнения работы (приложение 14, рис. 4).

Готовый эскиз подкладываем под стекло (делаем это аккуратно, чтобы не порезаться);

Стекло обезжириваем (с помощью жидкостью для снятия лака);

Обводим контуром. Обводим аккуратно, стараемся руку держать жестче, чтобы она не дрожала, чтобы линия была ровной и сплошной. Ошибки исправляем с помощью ватных палочек смоченных жидкостью для снятия лака, и аккуратно протираем место ошибки (приложение 14, рис. 5).

Необходимо подождать, пока контур высохнет.

Теперь расписываем панно витражными красками (приложение 14, рис. 6).

Во время самостоятельной работы обучающиеся могут советоваться с педагогом. После завершения, необходимо провести анализ о выполненной работе (приложение 14, рис. 7). Записать домашнее задание, которое будет состоять из поисковой работы. Обучающимся нужно будет найти на просторах интернета витраж в понравившейся технике, подобрать к нему интерьер и вписать витраж.

3.3. Листы рабочей тетради. Виды и структура

Рабочая тетрадь – учебно-практическое издание, предназначенное для работы обучающихся, как в аудитории, так и для самостоятельной подготовки, в котором соединяется изложение основных положений курса с выработкой общих и профессиональных компетенций у обучающегося, формирования практических умений и навыков. Изложение материала в рабочей тетради чередуется с пробелами, которые заполняет обучающийся по ходу ведения лекции, практического (лабораторного) занятия, выполнения курсовой работы (проектирования).

Цель рабочей тетради – обеспечить пооперационное формирование мыслительных процессов, способствовать повышению эффективности обучения студентов и уровня их творческого развития.

Внедрение рабочей тетради в практику учебного процесса должно решать следующие задачи:

- продолжение развития мышления у студентов; - более прочное усвоение теоретических знаний;
- приобретение практических умений и навыков решения не только типовых, но и развивающих, творческих заданий;
- контроль за ходом обучения студентов конкретной учебной дисциплине (профессиональному модулю);
- формирование у студентов умений и навыков самоконтроля.

Рабочая тетрадь содержит особую мотивацию обучения. Она, по сути, является образовательным полем развития студента, всем своим конструированием, заданиями и вопросами она направлена на «соавторство» и «сотрудничество». Лист рабочей тетради отвечает определенным требованиям:

1. Отражает все темы курса учебной дисциплины (профессионального модуля).

2. понятная, доступная и интересна каждому студенту, содержит дифференцированные задания.

3. Сочетает в себе краткий справочник по теории, сборник задач и упражнений (Приложение 13).

В настоящее время в педагогике не предложена единая чёткая структура рабочей тетради. Каждый педагог представляет свою структуру рабочей тетради, вносит свои коррективы, своё видение предмета, свой творческий потенциал. К структуре рабочей тетради предъявляются определённые требования:

- рабочая тетрадь должна иметь предисловие, поясняющее обращение к студентам;
- система вопросов и заданий должна быть построена в соответствии со структурой и логикой изучаемого материала;
- между заданиями должна быть определена соподчинённость, касающаяся как содержания предмета, так и надпредметных умений.

Задача – вести студента от темы к теме, от решения простых проблем к более сложным заданиям. Иллюстрации в рабочей тетради рабочие, т. е. обучающими. К ним ставятся вопросы, требующие объяснения. Рисунок дополняется или можно предложить свой вариант. Там, где это возможно и оправдано, имеет смысл предложить начертить или дополнить схему. 4. Композиционное построение рабочей тетради зависит от характера и содержания учебного материала, его объёма, характера вопросов и заданий. Однако предусмотрено достаточное место для ответов студентов, возможность исправления допущенных ошибок, неточностей.

3.4. Контроль и оценка результатов освоения дисциплины на основе методического анализа

Критерии выставления отметок за тестовые задания с выбором ответа:

«5» - 100 – 85% правильно выполненных заданий;

«4» - 84 – 70% правильно выполненных заданий;

«3» - 69 – 50% правильно выполненных заданий;

«2» - менее 50% правильно выполненных заданий;

«1» - 0% правильно выполненных заданий.

Критерии и нормы устного ответа по материаловедению

Оценка «5» ставится, если ученик:

Показывает глубокое и полное знание и понимание всего объема программного материала; полное понимание сущности рассматриваемых понятий, теории, взаимосвязей. Умеет составлять полный и правильный ответ на основе изученного материала. Выделять главное. Самостоятельно подтверждать ответ примерами; самостоятельно и аргументировано делать анализ, выводы. Правильно обстоятельно отвечает на дополнительные вопросы учителя. Самостоятельно и рационально использует наглядные пособия, справочные материалы, учебник, дополнительную литературу, первоисточники.

Самостоятельно, уверенно и безошибочно применяет полученные знания; допускает не более одного недочета, который легко может исправить по требованию учителя.

Оценка «4» ставится, если ученик:

Показывает знания всего изученного программного материала. Дает полные и правильный ответ на основе изученных теорий; допускает незначительные ошибки недочеты при воспроизведении изученного материала, определения понятий, неточности при использовании научных терминов или в выводах и обобщениях. Материал излагает в определенной логической последовательности, при этом допускает одну не грубую ошибку или не более двух недочетов и может их исправить самостоятельно при требовании или при небольшой помощи преподавателя. В основном усвоил

учебный материал, подтверждает свой ответ конкретными примерами, правильно отвечает на дополнительные вопросы учителя.

Умеет выделять главные положения в изученном материале, делать выводы. Применяет полученные знания на практике, соблюдает основные правила культуры устной и письменной речи, использует научные термины.

Оценка «3» ставится, если ученик:

Усвоил основное содержание учебного материала, имеет пробелы в усвоении материала, не препятствующие дальнейшему усвоению программного материала, материал излагает несистематизированно, фрагментарно, не всегда последовательно.

Показывает недостаточно сформированность отдельных знаний и умений. Выводы и обобщения аргументирует слабо, допускает в них ошибки.

Допустил ошибки и неточности в использовании научной терминологии, определения дал недостаточно четкие, не использовал в качестве доказательства выводы и обобщения из наблюдений, фактов или допустил ошибки при их изложении.

Испытывает затруднения в применении знаний, при объяснений конкретных явлений на основе теории, или в подтверждении конкретных примеров практического применения теории.

Отвечает не полно на вопросы учителя, или воспроизводит содержание текста учебника, но недостаточно понимает отдельные положения, имеющие важное значение в этом тексте.

Обнаруживает недостаточное понимание отдельных положений при воспроизведении текста учебника или отвечает не полно на вопросы учителя, допускаю одну – две грубые ошибки.

Оценка «2» ставится, если ученик:

Не усвоил и не раскрыл основное содержание материала; не делает выводы и обобщений.

Не знает и не понимает основную часть программного материала в пределах поставленных вопросов или имеет слабо сформированные и неполные знания и не умеет применять их к решению конкретных вопросов.

При ответе (на один вопрос) допускает более двух ошибок, которые не может исправить даже при помощи учителя.

Не может ответить ни на один из поставленных вопросов. Полностью не усвоил материал.

Оценка «1» ставится, если учащийся не смог ответить по заданию учителя, даже с помощью наводящих вопросов или иных средств помощи, предложенных учителем, ответ по существу отсутствует.

ЗАКЛЮЧЕНИЕ

Витражная роспись по стеклу – это особое, неповторимое и современное направление искусства. Интересное само по себе, приобретающее огромную выразительность в сочетании с другими видами изобразительных искусств. Основное применение росписи по стеклу отражается в художественных витражах, и других изделиях из стекла. Очень богато прошлое этого вида искусства, безграничны его перспективы, неисчерпаемы его творческие возможности.

Интерьер позволяет человеку комфортно жить и работать. Работа над интерьером не должна быть связана только с украшательством или «отделкой интерьера», она должна быть в первую очередь подчинена интересам человека, условиям его труда и обитания.

Ознакомились с вариантами использования техники витража в современном интерьере, и выяснила, что витражи к месту не только в церквях или в ресторанах, клубах и магазинах. Уникальные характеристики витража особенно интересны именно в жилом интерьере. Им можно украсить окно, сохранив прозрачность, а можно сделать ярким пятном, несущим функции защиты от посторонних взоров. Благодаря своей светопропускной способности, плоскость витража может служить прекрасным приемом зонирования, не нарушающим целостности восприятия пространства. Стоит особенно отметить, что только витраж способен создавать в интерьере особую световоздушную среду, изменчивую и непредсказуемую игру цвета. Витраж немислим без света, поэтому способность стекла рассеивать свет, но не поглощать его, позволяет создавать в интерьере с помощью витража необычные цветовые решения;

Перед нами была цель: «Разработка кухонного пространства с использованием элементов витража, направленная на создание максимально функционального места хранения, эстетически привлекательного, при сохранении концептуальной составляющей интерьерной среды».

Решая поставленные задачи, постарались учесть все возможные нюансы в ходе проектной работы. Объем практической работы был очень велик, тем не менее, по завершении всех работ разрабатываемое кухонное пространство соответствует всем заявленным требованиям.

Концептуально раскрывая идею, воодушевленные цветком Лилии, соединили ясность конструкции, гладкой поверхности, чистоты линий и гармонии соотношения частей, умелого подбора текстуры древесины мебели.

Заказчик результатом удовлетворен, все цели достигнуты.

СПИСОК ИСПОЛЬЗОВАННЫХ ИСТОЧНИКОВ

1. *Алексеев С. С.* О колорите / С. С. Алексеев. Москва: Легкая промышленность, 2014. 322 с.
2. *Алексеев В. С.* Материаловедение: конспект лекций / В.С. Алексеев. Екатеринбург, 1998. 18
3. *Берсенева А. И.* Архитектура модерна / А.И. Берсенева. Екатеринбург: Стройиздат, 2012.
4. Бурчик А. И. Методика работы над натюрморто / А.И. Бурчик. Москва: 2004. 224 с.
5. *Бецольд В. Л.* Учение о цветах по отношению к искусству и технике / В.Л. Бецольд. Москва: «Искусство», 2015. 204 с.
6. Волков Н. Н. Цвет в живописи / Н.Н. Волков. Москва: «Искусство», 2000. 320 с.
7. *Володина Е. А.* Материаловедение для дизайнеров интерьеров. Том1 / Е.А. Володина. Москва: Просвещение 2015. 445с.
8. *Выборнова Г. В.* Роль освещения в натюрморте / Г.В. Выборнова. Москва: «Художник», 2001. 166 с.
9. ГОСТ 13025.1-85 Мебель бытовая. Функциональные размеры Москва: Издательство стандартов, 1989 год
10. ГОСТ 13025.4-85 Мебель бытовая. Функциональные размеры зеркал в изделиях мебели. Москва: Издательство стандартов, 1989 год
11. ГОСТ 16371-93. Мебель. Общие технические условия. Москва: Издательство стандартов, 1989 год
12. ГОСТ 16483.0-89 (СТ СЭВ 6470-88) Древесина. Общие требования к физико-механическим испытаниям от 19.7.1989 N 16483.0-89. - Москва: Издательство стандартов, 1989 год
13. ГОСТ 27678-88 Плиты древесно-стружечные и фанера. Перфораторный метод определения содержания формальдегида от 16.10.1998 N 373. официальное издание, ИУС N 1, 1999 год

14. ГОСТ 30255-95 Мебель, древесные и полимерные материалы. Метод определения выделения формальдегида и других вредных летучих химических веществ в климатических камерах. Москва: Издательство стандартов, 1989 год
15. Декор интерьера. [Электронный ресурс] // Модерн в интерьере. Режим доступа: <http://art-decoration>.
16. *Иванова Г. П.* Дизайн: история и теория [Электронный ресурс] / Г. П. Иванова // Культурология. Режим доступа: <http://www.kulturologia.ru>.
17. История педагогики: учебное пособие для студентов всех специальностей / Н. А. Константинов Н. А. [и др.]; отв. ред., Е. Н. Медынский. Москва: Просвещение, 2002. 445 с.
18. *Загрекова Л. В.* Теория и технология обучения: Учебное пособие для студентов пед. вузов. / Л.В. Загрекова. Москва, Высш. Шк., 2004.157 с.
19. *Зайцев А.С.* Наука о цвете и живопись / А.С. Зайцев. Москва: «Искусство», 2001. 158 с.
20. *Зернов В.А.* Цветоведение / В.А. Зернов. Москва: 2006. 165 с.
21. *Карцер Ю.М.* Рисунок и живопись: учебное пособие, 4-е издание, стереотип / Ю.М. Карцер. Москва: «Академия», 2001. 272 с.
22. Каталог оборудования и мебели. [Электронный ресурс] // Мебель модерн. Режим доступа: <http://artultra.ru>;
23. *Киплик Д. И.* Техника живописи / Д. И. Киплик. Москва: 2000. 503 с.
24. *Колясникова Л. В.* Контрольно-оценочные средства: теория и методика проектирования: учебное пособие / Л. В. Колясникова. Москва: 2012. 129 с.
25. *Новиков А. М.* Методология художественной деятельности / А. М. Новиков. Москва: 2003. 122 с.
26. Ноэль Б. Л. Декоративная живопись / Б. Л. Ноэль. Москва: 2004. 223 с.

27. *Оствальд В. А.* Цветоведение / В. А. Оствальд. Москва: 2001. 166 с.
28. *Панксёнов Г. И.* Живопись. Форма, цвет, изображение, 2-изд., стереотипное / Г. И. Панксёнов. Москва: «Академия», 2008. 144 с.
29. *Плошкин В.В.* Материаловедение, учебник для МПО 2-е изд., перераб. И доп. Москва: Издательство Юрайт, 2016. 463с.
30. Психология и цвет. [Электронный ресурс] // Color zone. Режим доступа: <http://www.colorzone.ru>;
31. *Рыбьев И. А.* Стройное материаловедение 2 Т 4-е изд., пер и под. Учебник, Москва, 2014г.
32. *Сарьян М. М.* Живопись, акварели, рисунки, иллюстрации, театральное-декорационное искусство / М.М. Сарьян. Москва: 2000. 111 с.
33. *Синицын М. А.* Учебник по композиции. / М. А. Синицын. Ростов: Изд. Феникс, 2006. 88с.
34. *Уголев Б. Н.* Древесиноведение с основами лесного товароведения / Б. Н. Уголев. Москва: МГУЛ, 2001. 340 с.
35. Художественная интернет галерея [Электронный ресурс] // Арт Каталог. Режим доступа: <http://www.art-katalog>;
36. Художественная студия «Art of Russia» [Электронный ресурс] // Режим доступа: <http://artofrussia.ru>
37. *Флеров А. В.* Сборка и отделка художественных изделий: Учебник / Флеров А. В. Москва: Высш. школа, 1981. 156 с.
38. Форум профессиональных дизайнеров Homeideas [Электронный ресурс] // Режим доступа: www.homeideas.ru;
39. *Эрганова Н. Е.* Методика профессионального обучения: учебное пособие для вузов / Н. Е. Эрганова. Москва: Академия, 2008. 159 с.

ПРИЛОЖЕНИЕ 1

Проявление модерна в интерьере



Рис. 1 Витраж в интерьере [3].



Рис. 2 Портал с растительным орнаментом [27].



Рис. 3 Обтекаемые формы в кухонном гарнитуре [8].



Рис. 4 Растительные мотивы [3].

ПРИЛОЖЕНИЕ 2

Материалы для изготовления кухонного гарнитура



Рис. 1 Корпус кухонного гарнитура [10]

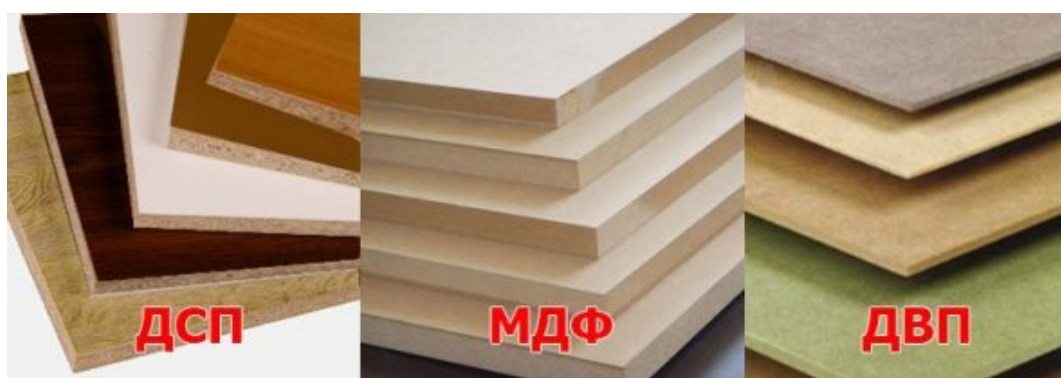


Рис. 2 Основные материалы [14]



Рис. 3 Фасад для кухонного гарнитура[12]



Рис. 4 Древесноволокнистая плита ДВП [14]

ПРИЛОЖЕНИЕ 3

Эргономические требования

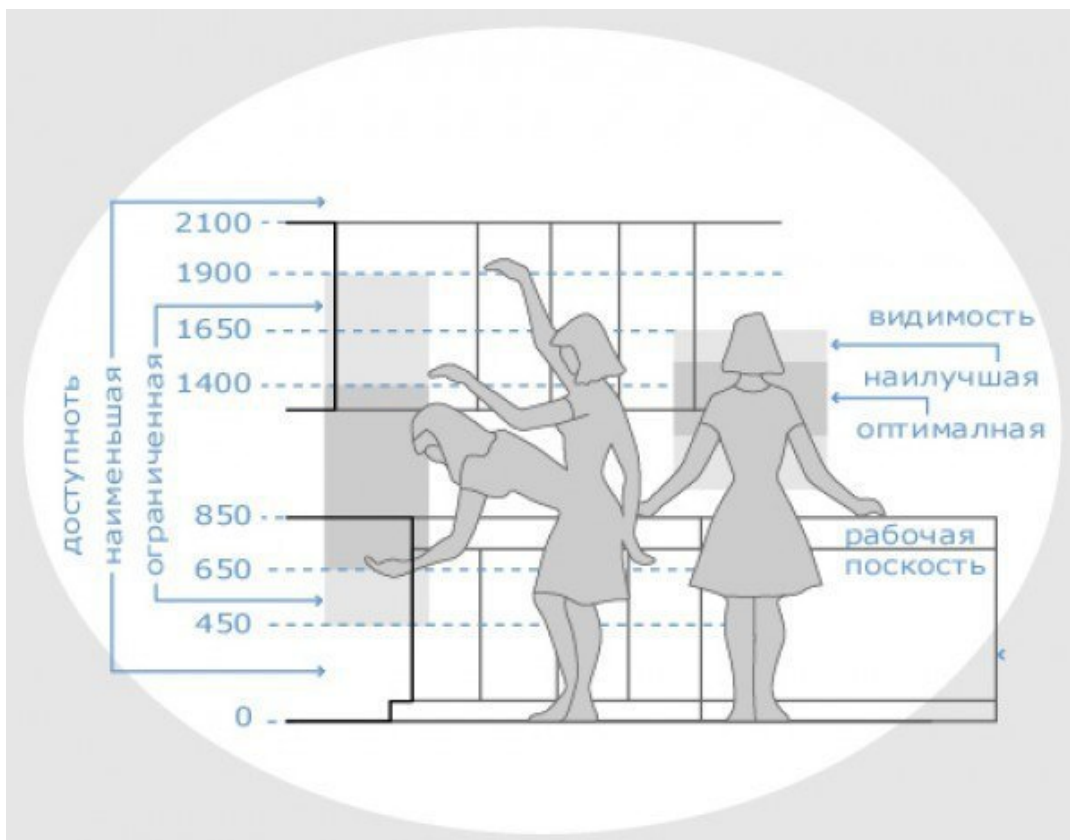


Рис. 1 Основные размеры [10]

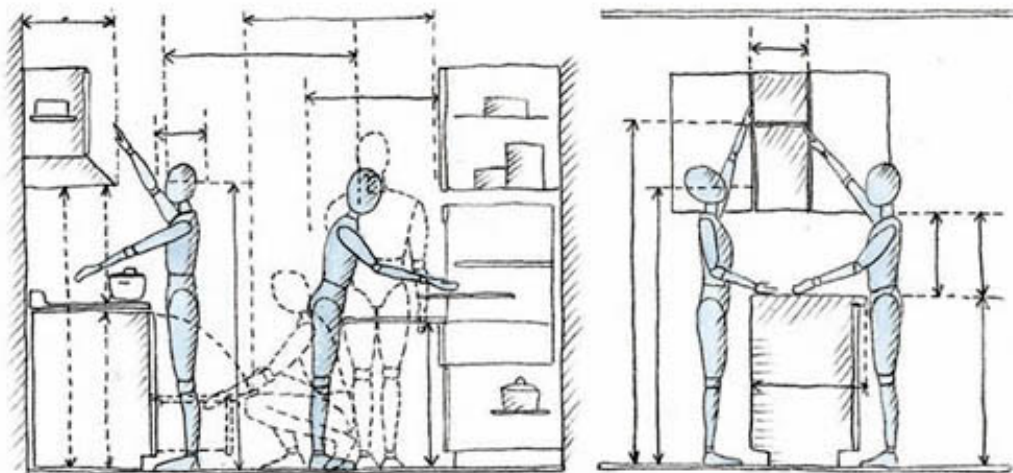


Рис. 2 Эргономика кухни [10]

ПРИЛОЖЕНИЕ 4

Техника выполнения витража



Рис. 1 Палитра стекла [26]

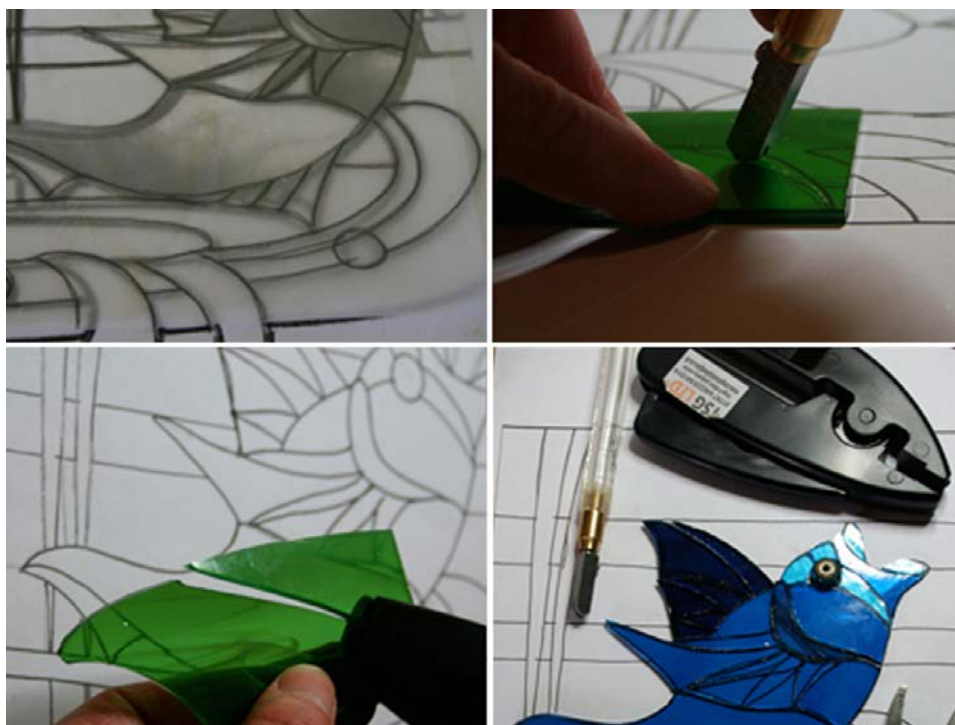


Рис. 2 Резка стекла [27]

ПРИЛОЖЕНИЕ 5

Аналоги кухонных и обеденных групп



Рис.1 Аналог красного кухонного гарнитура [3]



Рис. 2 Аналог кухонного гарнитура [24]



Рис.3 Аналоги группы кухонной зоны № 1



Рис. 4 Аналоги группы кухонной зоны № 2

ПРИЛОЖЕНИЕ 6

Аналоги витража в стиле модерн



Рис. 1 Аналог витража в стиле Модерн № 1 [27]

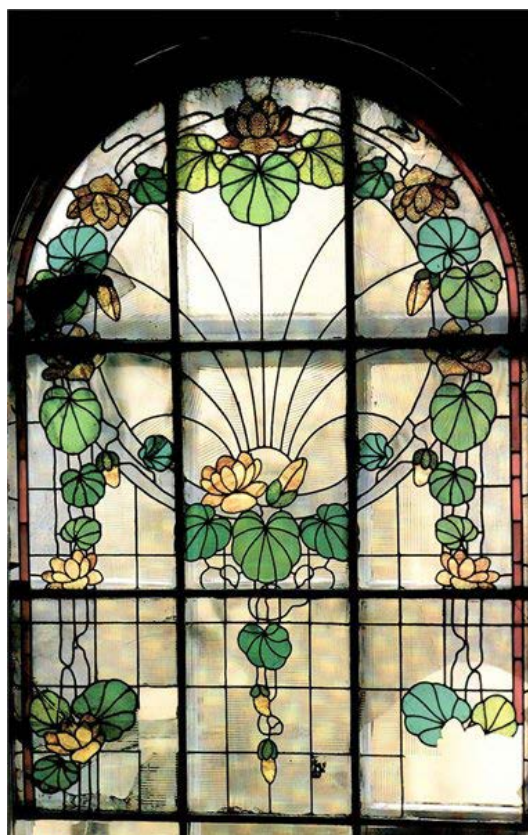


Рис. 2 Аналог витража в стиле Модерн № 2 [3]



Рис. 3 Аналог витража в стиле Модерн № 3 [7]



Рис. 4 Аналог витража в стиле Модерн № 4 [3]

ПРИЛОЖЕНИЕ 7

Техническое задание

Заказчик ФИО: Якунин Андрей Иванович

Адрес: г. Омск, поселок Светлый, ул. Семейная, дом 32

Тип кухни: угловая белая кухня

Требования: стиль – модерн

Материалы: качественные экологичные материалы надежных производителей и повышенного срока службы. Качественные надежные влагостойкие корпуса и фасады.

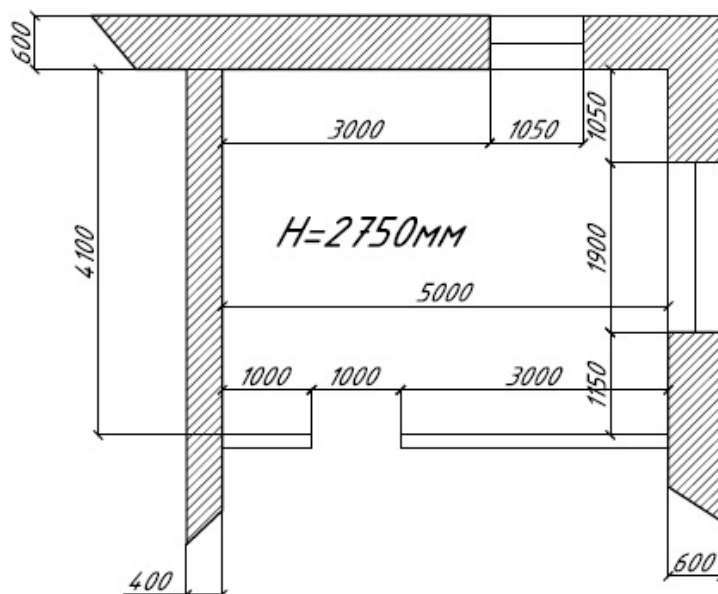


Рис. 1 Ситуационный план

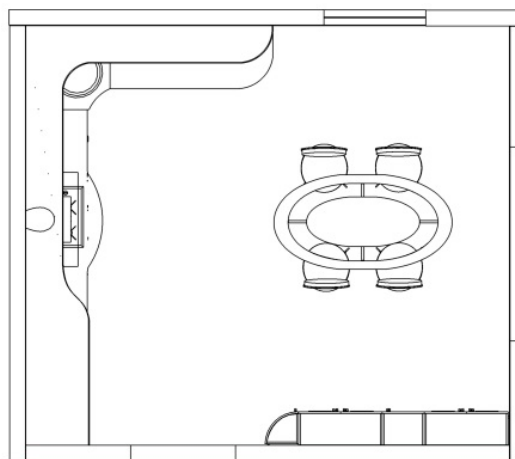


Рис. 2 План расположения кухонного гарнитура

ПРИЛОЖЕНИЕ 8

Концепция

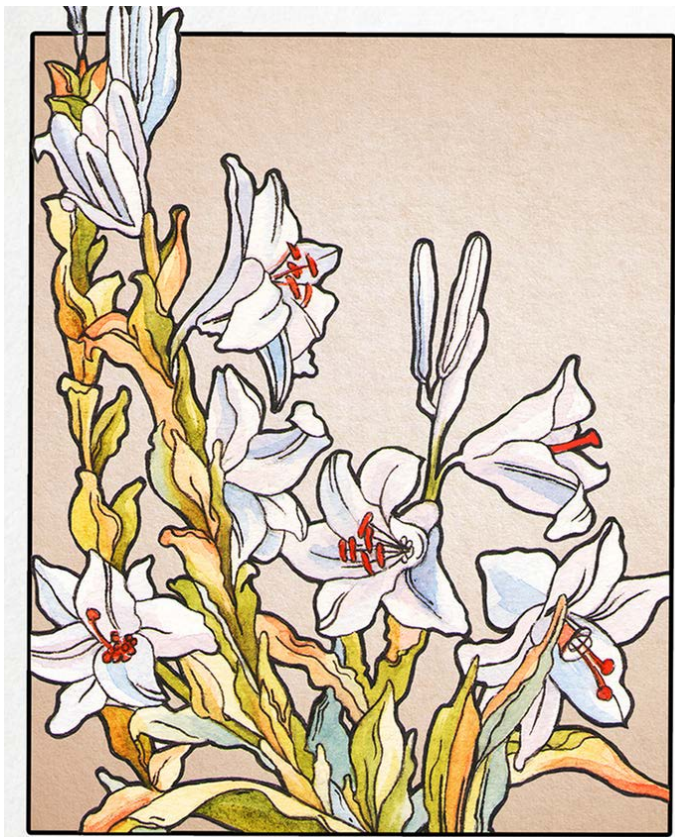


Рис. 1 Цветок лилии в модерне [3]



Рис. 2 Итоговая расстановка мебели



Рис. 3 Второй вариант расстановки мебели



Рис. 4 Выбранный модуль для кухонного гарнитура

ПРИЛОЖЕНИЕ 9

Кухонный гарнитур



Рис. 1 Угловая кухня



Рис. 2 Шкафы для посуды



Рис. 3 Итоговые витражи для кухонного гарнитура



Рис. 4 Фотопечать

ПРИЛОЖЕНИЕ 10

Материалы для изготовления витража



Рис. 1 Контур



Рис. 2 Витражные краски



Рис. 3 Кисти



Рис. 4 Лак

ПРИЛОЖЕНИЕ 11

Цветовое решение



Рис. 1 Пленка ПВХ «Белый глянец» [8]



Рис. 2 ЛДСП «Капучино» [8]



Рис. 3 Цветовое решение витража



Рис. 4 Цветовое решение помещения

ПРИЛОЖЕНИЕ 12

Этапы выполнения витража



Рис. 1 Очистка стекла от загрязнений



Рис. 2 Перевод рисунка на стекло

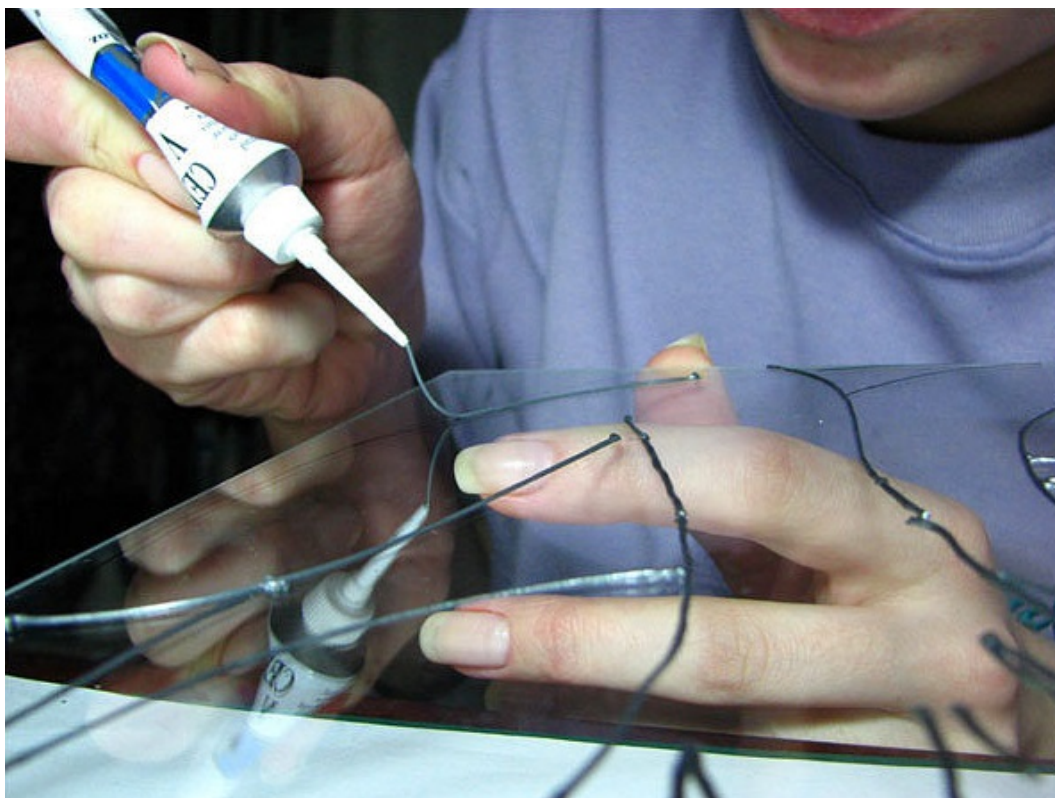


Рис. 3 Нанесение контура



Рис. 4 Нанесение витражных красок

Рис. 5 Готовое изделие



Рис. 6 Витраж в кухонном гарнитуре



Рис. 7 Витраж в кухонном гарнитуре



Рис. 8 Витраж в шкафах для посуды

ПРИЛОЖЕНИЕ 13

Листы рабочей тетради

1. Закончите определение

Витраж – это сюжетная или орнаментальная декоративная композиция из фрагментов стекла или другого сходного материала, который способен _____

2. Перечислите характерные признаки материала:

Стекло _____

3. По описанию определите вид витража

• Получается спеканием, иногда наклеиванием элементов на основу _____

• На поверхность стекла наносится рисунок прозрачными красками _____

• Имитация, но при правильном подходе, выглядит очень достойно. Изготавливается из витражных красок, которые после высыхания образуют прочную пленку _____

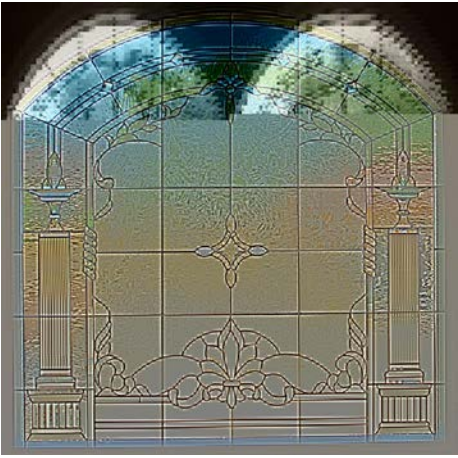


• На поверхность стекла наклеивается свинцовая лента и разноцветная самоклеющаяся пленка _____

• Образован прозрачными кусками стекла, удерживаемыми перегородками из мягкого металла и пластика _____

4. Напишите алгоритм выполнения витражной росписи

5. Напишите, какие знаете техники выполнения витража

6. Соедините подходящие друг другу виды витражей:

1) художественный	а) 
2) пескоструйный	б) 
3) фацетный	в) 

Ответ: 1 – ____; 2 – ____; 3 – ____.

ПРИЛОЖЕНИЕ 14

Презентация для занятия

Немного из истории витража

- Витраж - старинный вид искусства, родившийся тогда, когда человечество научилось изготавливать цветное стекло. Впервые витражи появились в католических храмах, в первом тысячелетии. Стекло было не совсем прозрачным. Один из самых первых и известных витражей был обнаружен в монастыре Святого Павла в Англии.



Рис. 1 Определение

Техника безопасности при работе

- **Правила безопасности при работе со стеклом**
Быть внимательным и аккуратным при работе со стеклом.
Перед началом работы края стеклянного полотна обработать медицинским лейкопластырем, чтобы не порезаться.
- **Правила техники безопасности при работе с красками, лаками и клеем:**
 1. Работать с красками, лаками и клеем следует только в хорошо проветриваемом помещении.
Проветривать помещение до и после работы.
 2. Не работать вблизи открытого огня.
 3. Работать на столе, покрытом целлофановой клеенкой.
 4. После работы убрать краску, убедившись в том, что их упаковка герметично закрыта.
 5. При попадании краски на кожу очистить руки при помощи ватного тампона, пропитанного растительным маслом, а затем тщательно вымыть водой с мылом.

Рис. 2 Техника безопасности

Алгоритм выполнения витража



Рис. 3 Алгоритм

Эскиз для витража



Рис. 4 Эскиз

Материалы для работы

- - Стекло
- - Витражные краски
- - Контур по стеклу
- - Спиртосодержащие салфетки
- - Рамка



Рис. 5 Материалы

После нанесла контур на стекло



Рис. 6 Контур

Теперь расписываю панно витражными красками



Рис. 7 Расписываем панно витражными красками

Готовое панно



Рис. 8 Готовая работа

Заключение

- Выполненная работа получилась очень яркой, красивой и оригинальной, т.к. сделана с любовью. Данная техника, как и любой другой вид декоративного творчества, развивает художественный вкус и умение, воспитывает терпение, приучает к аккуратности, обогащает наш внутренний мир и приносит истинное удовольствие от выполненной работы.

Рис. 9 Итоги