

# ПРОФЕССИОНАЛЬНАЯ ХАРАКТЕРИСТИКА МАСТЕРА ПРОИЗВОДСТВЕННОГО ОБУЧЕНИЯ

Г. Н. Жуков

## ПОСТРОЕНИЕ МОДЕЛИ ПРОФЕССИОНАЛЬНОЙ ГОТОВНОСТИ МАСТЕРА ПРОИЗВОДСТВЕННОГО ОБУЧЕНИЯ

Преобразования, происходящие сегодня в обществе и в образовании, требуют переосмысления состояния подготовки будущих педагогических работников с позиции не только гуманизации образования, но и конкретизации оценки подготовки специалиста как целостной личности. Ожидаемая результативность подготовки будущего мастера производственного обучения может быть наиболее полно представлена через его модель подготовки. При этом модель выступает как многомерное понятие и категория.

Формируя цели подготовки мастера производственного обучения, необходимо исходить из целей воспитания вообще и целей профессионального образования в частности. В итоге описание целей профессиональной подготовки мастера производственного обучения может быть положено в основу построения как модели подготовки, так и модели готовности мастера производственного обучения к профессионально-педагогической деятельности.

Сегодня существенной характеристикой обновления образования является его переход от технократической к гуманистической парадигме образования, согласно которой в центре всех образовательных процессов должны стать личность студента, ее индивидуальность, способность творить и создавать окружающий мир.

Профессиональное образование с этих позиций определяется как процесс и результат профессионального обучения и воспитания, профессионального становления и развития личности. Эта формулировка в корне меняет подходы, акценты и приоритеты в подготовке специалистов. Гуманизация профессионального образования, таким образом, может рассматриваться как его переориентация *на личностную направленность*. Основываясь на триединой цели профессионального образования [3], сформулируем цели подготовки мастера производственного обучения.

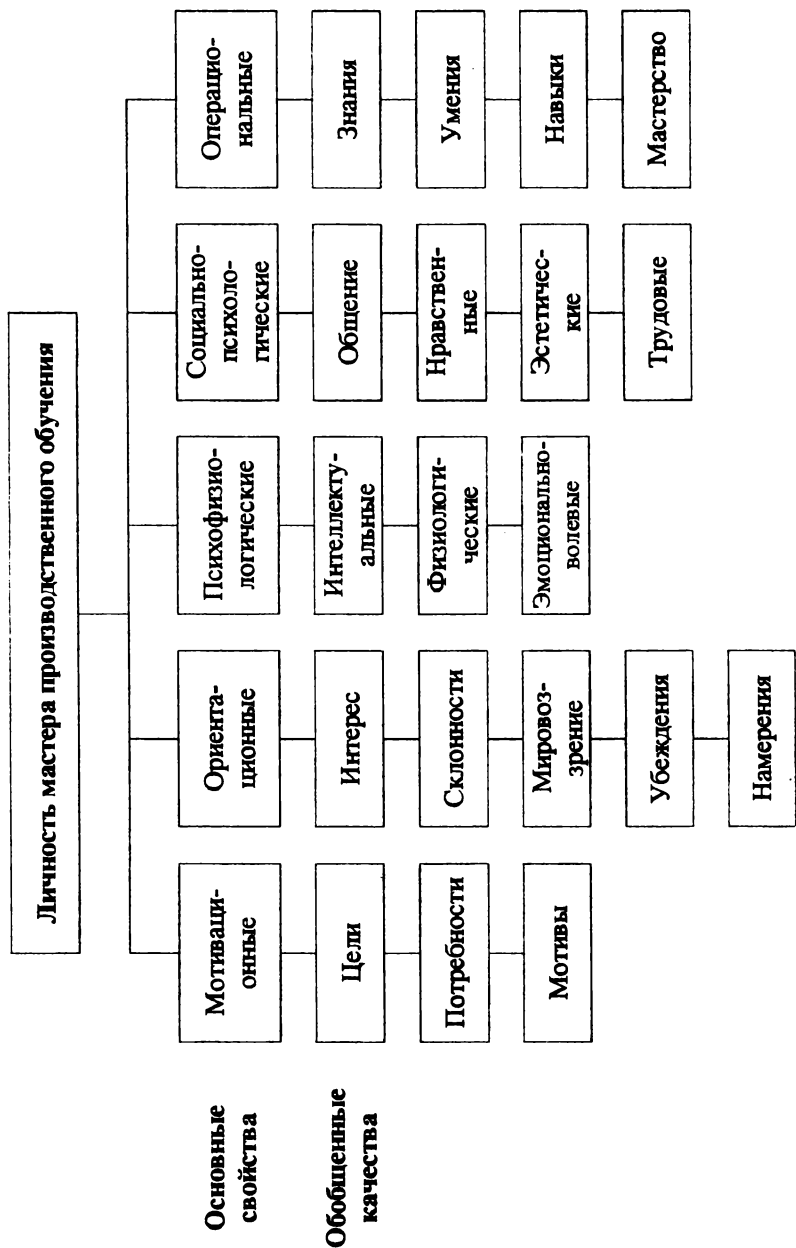
Развитие личности мастера производственного обучения будем рассматривать как процесс и результат профессионального образования и саморазвития личности. Формирование знаний, умений и навыков осуществляется соответственно квалификации при организации условий их приобретения и самосовершенствования. Формирование индивидуально-личностных и профессионально важных качеств происходит в процессе включения студентов в различные социальные отношения с гуманистической направленностью. Развитие творческой активности личности осуществляется посредством создания специальных условий ее самореализации.

Построение модели готовности мастера производственного обучения будем производить также на основе ранее приведенных положений из определения готовности мастера производственного обучения к профессионально-педагогической деятельности [2], ориентируясь на схемы построения модели личности В. П. Беспалько [1]. Таким образом, будет увязан процесс подготовки мастера производственного обучения и его результат – готовность к профессионально-педагогической деятельности. Для наглядности представим модель готовности мастера производственного обучения через ее основные компоненты, выразив их как основные качества личности (рисунок).

В представленной модели основные свойства личности мастера производственного обучения отражают компоненты готовности: мотивационный, ориентационный, психофизиологический, социально-психологический и операциональный, а обобщенные качества личности выводятся на другой уровень, представляя, таким образом, структуру отдельных компонентов.

*Мотивационные качества личности мастера производственного обучения* включают в себя потребности, цели и мотивы. Особое значение при этом имеют потребности и внутренние мотивы. Так, к ним можно отнести удовлетворение познавательной потребности в процессе учения, развитие познавательных интересов. В качестве внешних (положительных) мотивов могут использоваться: устойчивая мотивация на педагогическую деятельность, положительное отношение к педагогической деятельности, осознание престижности педагогического труда, желание заниматься педагогической деятельностью.

Но внешним мотивом для мастера производственного обучения является интерес не только к педагогической деятельности, но и к соответствующей предметной (профессиональной) области знаний. Поэтому внешние мотивы дополняются положительным отношением и интересом будущего мастера производственного обучения к определенному профессиональному виду деятельности.



Модель готовности мастера производственного обучения

*Ориентационные качества личности мастера производственного обучения* включают в себя интерес, склонность к профессионально-педагогической деятельности, мировоззрение, убеждения и намерения.

Интерес является первой формой направленности, который начинает формироваться еще в школе или профтехучилище. Наблюдая за работой мастера производственного обучения, ученик получает первые знания о будущей профессиональной деятельности, которые как раз и могут лечь в основу его интереса к профессиональной деятельности.

Склонность – это стремление к определенной деятельности, стремление заниматься этой деятельностью. И если интерес порождает «жажду знаний», то склонность – «жажду деятельности». Интерес, если его специально не развивать дальше, может и не перейти в склонность: есть интерес, но нет склонности. Это говорит о том, что склонность как форму направленности необходимо специально развивать в процессе обучения и воспитания.

Мировоззрение – это, как известно, система взглядов, представлений о мире, закономерностях, об окружающих человека явлениях, природе и обществе. Относительно профессиональной деятельности можно определить также профессиональное мировоззрение как систему взглядов, представлений об этой деятельности. Профессиональное мировоззрение, в отличие от интереса и склонности, дает более полное, интегрированное представление об определенной профессиональной деятельности. Постепенное формирование и развитие профессионального мировоззрения, в сочетании с мышлением и волей в поступках человека, приводят к переходу от мировоззрения к убеждениям. Формирование конкретных убеждений – одна из главных задач в подготовке мастера производственного обучения.

В условиях непрерывного многоступенчатого образования особый интерес представляет еще одно свойство личности – намерение, которое выступает в качестве побудителя действий, направленных на достижение промежуточных результатов подготовки.

*Психофизиологические свойства мастера производственного обучения* включают в себя следующие качества: интеллектуальные, физиологические, эмоционально-волевые.

Интеллектуальные качества связаны с формированием таких психологических процессов, как восприятие, память, внимание, воображение, мышление. Физиологические качества определяют уровень физического развития, состояние здоровья, работоспособность, выносливость, обеспечивающие успешное выполнение трудовых функций мастера производственного обучения. Эмоционально-волевые качества связаны с формированием эмоций, чувств и воли, которые непосредственно проявляются при взаимодействии мастера производственного обучения с другими людьми.

К таким качествам могут быть отнесены: эмоциональная устойчивость, способность подчинить других своей воле и др.

К сенсорно-перцептивным характеристикам относятся: способность удерживать внимание на многих объектах, способность сохранять внимание к работе в течение определенного времени (наблюдательность), способность противостоять влиянию внешних факторов на качество выполняемой работы, способность к наблюдению различными органами чувств.

Качество мышления характеризуется уровнем развития кратковременной и оперативной памяти, долговременной памяти, наглядно-действенного, наглядно-образного и логического мышления, способностью принимать решение при недостатке исходных данных, дефиците времени, умением образно, доходчиво, кратко и аргументировано формулировать мысль.

Рассмотренные обобщенные психофизиологические качества личности проявляются как индивидуально-личностные качества мастера производственного обучения, которые могут быть охарактеризованы как уверенность в своих силах, исполнительность, ответственность, чувство долга, настойчивость, четкость, целеустремленность, требовательность к себе, добросовестность, оптимизм, самостоятельность, организованность, креативность, экстравертность и др.

*Социально-психологические свойства мастера производственного обучения* – это группа, в которую входят качества личности, определяющие поведение человека в его конкретном социальном окружении. Эти качества в большей степени определяют восприятие личности другими людьми и восприятие личностью других людей. К социально-психологическим качествам относятся те, которыми личность непосредственно соприкасается с себе подобными индивидами и сообществами индивидов, вызывая их ответные реакции. Таким образом, своими социальными качествами личность выходит на межличностные контакты.

В структуру социально-психологических качеств могут быть включены: качества, определяющие общение (коммуникативные, интерактивные, перцептивные), нравственные, эстетические, трудовые. Это, безусловно, только малая часть большого количества социальных качеств, имеющих первостепенное значение в деятельности мастера производственного обучения.

Качества, определяющие характер общения мастера производственного обучения, связаны с осуществлением общения как обмена информацией (коммуникативные качества), общения как взаимодействия (интерактивные качества), общения как восприятия другими людьми (перцептивные качества). Нравственные качества представляют собой совокупность качеств, связанных с выполнением установленных норм и правил поведения в обществе. В основе нравственности как основополагающие лежат

понятия добра и зла. Эстетические качества связаны с восприятием красоты окружающего мира, т. е. с понятиями «прекрасное» и «безобразное», «возвышенное» и «низменное» и т. д. Трудовые качества формируются в результате трудовых отношений и предполагают: положительное отношение к труду, трудолюбие, добросовестность в труде, трудовую нравственность (как отношение к труду), трудовую активность и др.

Рассмотренные обобщенные социально-психологические качества личности проявляются индивидуально как социально-личностные качества, сформированные в процессе общения, нравственных, эстетических и трудовых отношений. К таким качествам мастера производственного обучения относят: целеустремленность, доброжелательность, уравновешенность, стремление к сотрудничеству, открытость в общении, тактичность, доверчивость, интерес к другому человеку, коммуникативность, коллективистские качества, требовательность к другим, эмпатию (способность к сопереживанию), общительность, сочувствие людям, гуманизм, активную жизненную позицию, толерантность (терпимость к чужим мнениям), адаптивность, рефлексивность (способность осознавать свои поступки), ответственность, понимание прекрасного в окружающей действительности, бережное отношение к культурным ценностям, следование общепринятым культурным нормам.

*Операциональные свойства мастера производственного обучения* определяются объемом знаний, умениями и навыками, мастерством. Особенностью операциональных качеств является то, что они имеют двойной характер. С одной стороны, они носят педагогическую направленность, а с другой – предметную, т. е. связанную со специализацией мастера производственного обучения в той или иной производственной отрасли. Но как те, так и другие качества обусловлены требованиями Государственного образовательного стандарта по специальности «Профессиональное обучение».

### *Литература*

1. Беспалько В. П. Педагогика и прогрессивные технологии обучения. М., 1995.
2. Жуков Г. Н. Готовность к деятельности как социально-педагогическая категория: инновационный подход // Образование и наука. Изв. Урал. науч.-образоват. центра Рос. академии образования. 2000. № 3 (5).
3. Новиков А. М. Профессиональное образование России // Перспективы развития. М., 1997.