

13. Саламанкская декларация и рамки действий по образованию лиц с особыми потребностями, принятые Всемирной конференцией по образованию лиц с особыми потребностями: доступ и качество. Саламанка. Испания. 7–10 июня 1994 г. [электрон. ресурс] // Бюро ЮНОСКО в Москве. – Режим доступа: <http://www.unesco.ru/files/docs/salamanka.pdf>.

УДК 373.63
ББК 74.56

ТЕОРЕТИЧЕСКАЯ МОДЕЛЬ СОЦИАЛЬНО-ПЕДАГОГИЧЕСКОЙ СИСТЕМЫ ПРОФЕССИОНАЛЬНОГО ВОСПИТАНИЯ В СИСТЕМЕ НПО

В. И. Белов

Ключевые слова: профессиональное воспитание; педагогическая система; профессиональное самоопределение; социально-педагогическая система; социально-профессиональная адаптация; социально-профессиональная компетентность.

Резюме: Профессиональное воспитание рассматривается в статье как системный объект, имеющий множество аспектов анализа: социальный, философский, социально-педагогический, социально-психологический, культурологический и др. Автором представлена теоретическая модель социально-педагогической системы профессионального воспитания как модель организационно-управленческого типа.

Исследование проблемы профессионального воспитания строится на трех уровнях педагогического обобщения: методологическом, теоретическом и прикладном.

На методологическом уровне исследуется методологический подход к определению роли социально-экономических, научно-технических, психолого-педагогических факторов в социализации и профессионализации личности будущего рабочего, определяются методологические принципы профессионального воспитания, разрабатывается категориальный аппарат по проблеме исследования профессионального воспитания, строится концептуальная модель системы профессионального воспитания.

На теоретическом уровне определяются принципы отбора и конструирования содержания и процесса профессионального воспитания, научно обосновываются характеристики этих категорий, формулируются закономерности профессионального воспитания, разрабатываются вопросы его логического построения, обосновывается структура и технология системы профессионального воспитания.

На прикладном уровне исследуются организационно-педагогические условия профессионального воспитания, подготавливаются методические реко-

мендации по созданию новых технологий формирования профессионально важных качеств личности молодого рабочего, индивидуализации профессионального воспитания и др.

Методологически центральную роль в формировании теории играет лежащий в ее основе идеализированный объект – теоретическая модель существенных связей реальности, представленных с помощью определенных гипотетических допущений и идеализаций. Построение идеализированного объекта теории – модели – необходимый этап создания любой теории, осуществляемый в специфических для любой области знания формах, в педагогике – в форме моделирования.

В модели находят отражение результаты системного мониторинга параметров социокультурной образовательной среды и психолого-педагогических инноваций.

Модель носит объяснительный характер, она способна объяснить, как изменяется структура воспитательной и организационно-управленческой деятельности с учетом местных социально-интегрированных связей и взаимоотношений и каковы будут отличия новой деятельности педагогического коллектива от существующей. Модель выступает средством организации социально-педагогической деятельности по профессиональному воспитанию учащихся как инновационной деятельности.

Необходимо отметить, что проектирование эксперимента в образовательных системах предусматривает разработку моделей разных видов: позиционную, организационную, содержательную, управленческую, нормативно-правовую и другие, отражающие различные аспекты инновационной деятельности [1].

Нами поставлена задача создания теоретической модели социально-педагогической системы профессионального воспитания, модели организационно-управленческого вида, позволяющей установить связи и отношения, возникающие на основе ведущих идей между субъектами воспитательного процесса.

Анализ интегративных процессов в науке, технике и производстве, результатов научных исследований и опыта создания общепроизводственных, межотраслевых и региональных учебных комплексов позволяет выделить следующие основания и определить направления интеграции профессиональной подготовки, важные для профессионального воспитания учащихся учреждений НПО:

- фундаментальные научные основы социально-экономической, педагогической, психолого-физиологической, общепрофессиональной подготовки квалифицированных рабочих в условиях ускорения научно-технического прогресса, обеспечивающей профессионализацию личности;
- расширение общекультурного компонента профессиональной подготовки, включение философии общекультурных ценностей производства и лич-

ности, направленных на развитие ученика как носителя духовной, нравственной и профессиональной культуры;

- обобщение ведущих положений развития мировой науки, техники и производства в целях обоснования интеграционных процессов в профессиональной подготовке квалифицированных рабочих, направленных на их адаптацию в современной профессиональной среде;

- совершенствование системы отбора и переработки информации, обеспечивающей обновление содержания профессионального образования;

- технологизация процессов профессиональной подготовки, внедрение новой учебной и производственной техники, новых наукоемких производственных и образовательных технологий;

- разработка эффективных систем производственного обучения, апробация и внедрение автоматизированных и дистанционных систем обучения;

- моделирование и апробация образовательно-воспитательных систем обучения в условиях производительного труда учащихся;

- научное обоснование управления процессом профессиональной подготовки на основе гуманизации, демократизации и индивидуализации учебно-познавательной и учебно-производственной деятельности.

На основе этих и других направлений интеграции необходимо обеспечить высокий уровень образования и общей культуры рабочих кадров; повысить роль инженерно-технических знаний в системе подготовки; усилить общепрофессиональную подготовку в целях достижения необходимой социально-профессиональной мобильности выпускников; сформировать духовно-нравственные качества личности, основанные на высоких социально-нравственных идеалах; повысить профессиональное мастерство, техническую самостоятельность и творческую активность, что способствует сокращению периода адаптации на производстве; обеспечить профессиональную устойчивость молодых рабочих; развить потребность в непрерывном образовании.

При интегрированном системном подходе возможно решить следующие существенные вопросы совершенствования научно-методического обеспечения учебно-воспитательного процесса в учреждениях НПО.

1. На основе сочетания принципов системности, интеграции, дифференциации, компьютеризации и интенсификации в процессе познания создать новые образовательные программы и технологии, усиливающие роль полученных учащимися системных знаний, умений, навыков, усвоенных ценностей в формировании личности будущего рабочего и в подготовке его к профессиональной деятельности в современных условиях.

2. В целостном учебно-воспитательном процессе установить междисциплинарные связи и системные характеристики изучаемых объектов, ведущих разделов программы, что позволит создать надпредметную интегративную структуру содержания и видов деятельности и раскрыть значение производительного труда как культурной ценности в жизнедеятельности человека.

3. Изолированность, замкнутость и разобщенность отдельных предметов и курсов возможно преодолеть путем выделения в структуре учебно-программной документации интегрированной и дифференцированной частей; их можно рассматривать как инварианты, обеспечивающие естественные взаимосвязи не только между отдельными предметами, но и между профессиями, объединенными в группу.

4. Системный подход требует учитывать индивидуальные физические и интеллектуальные возможности учащихся на разных стадиях обучения – при подборе учебного материала, методов и средств обучения, обеспечивающих воспитывающий характер образовательного процесса.

Таким образом, интеграция содержания и технологий профессиональной подготовки будущих рабочих и специалистов, способных к социально-профессиональной мобильности в условиях рыночной экономики, составляет важный компонент теоретической модели социально-педагогической системы профессионального воспитания, который мы обозначаем как интегративную профессиональную подготовку. Такая подготовка способствует развитию современного профессионального сознания и самосознания будущего работника, влияет на его ценностно-смысловое самоопределение в профессиональной деятельности, на осознание профессии как культурной ценности и средства самореализации личности.

Как уже говорилось выше, построение модели – необходимый этап теоретического исследования. Проектирование и моделирование используются нами как методы теоретической разработки проблемы профессионального воспитания учащихся профессиональных учебных заведений.

Проектирование системы профессионального воспитания выступает как управленческо-педагогическая деятельность по организации воспитательного процесса в учреждениях НПО и как компонент теоретической модели разрабатываемой системы.

Каждое учреждение начального профессионального образования находится в конкретной социокультурной и социально-производственной среде муниципального образования и региона в целом, а также является структурной единицей системы образования. Формирование личности будущего работника, его профессиональной культуры происходит под влиянием факторов единого образовательного и социально-экономического пространства региона, которое включает в себя: 1) образовательную систему региона, которая в условиях введения профильного обучения приобретает ярко выраженный профессионально направленный характер; 2) социально-экономическую среду региона, связанную с модернизацией производства, рынком труда, востребованностью профессий и удовлетворением культурных потребностей человека; 3) систему профессионального воспитания личности, определяемую этапами профессиональной ориентации, профессионального становления, профессиональной адаптации и профессионального мастерства, которые характеризуют

процесс профессионально-личностного развития и личностно-культурологического развития в социокультурной среде; 4) систему социального партнерства как механизм профессионализации, адаптации и социализации личности в процессе профессионального воспитания; 5) личность конкурентоспособного специалиста-профессионала – носителя профессиональной культуры, которая выступает как системообразующий фактор, связывающий в единое целое вышеназванные компоненты (системы), и которая сама формируется в условиях взаимодействия этих компонентов – систем.

Система профессионального воспитания учащихся, представленная в модели единого формирующего образовательного и социально-экономического пространства, состоит из трех взаимосвязанных подсистем: это система профориентационной работы в общеобразовательной школе, педагогическая система профессионального воспитания учащихся профессионального учебного заведения, система социокультурной воспитательной среды региона (рис. 1).

Системообразующим фактором первой подсистемы является учащийся общеобразовательной школы. Целью и результатом действия этой подсистемы является учащийся со сформированной, на основе деятельности системы профессионального воспитания, готовностью к профессиональному самоопределению, с определившимися профессиональными мотивами, ценностными ориентациями, имеющий представление о своей будущей профессиональной карьере.

Системообразующим фактором педагогической системы профессионального воспитания является учащийся профессионального учебного заведения. Целью и результатом этой подсистемы является личность сформированного профессионала, субъекта профессиональной деятельности, носителя профессиональной культуры.

Принципы деятельности этих подсистем едины – системный и культурологический, личностно ориентированный и деятельностно-целевой подходы, принципы научности, связи с жизнью, природосообразности, прогностический, проективный. Кроме того, у них очень схожие методы, формы, технологии и средства деятельности, но различна целевая направленность внутренних процессов, происходящих в этих подсистемах (учебно-воспитательный процесс в общеобразовательной школе и учебно-воспитательный процесс в профессиональном учебном заведении). Социокультурная воспитательная система региона по отношению к вышеназванным двум является внешней и включает в себя следующие компоненты: органы управления образованием, административные органы, производство, культурные и спортивные учреждения, единую этническую, культурную, географическую среду и традиции, учреждения дополнительного образования, службу занятости населения, учреждения здравоохранения, политические и социальные организации, интернет, поездки за рубеж и т. п.

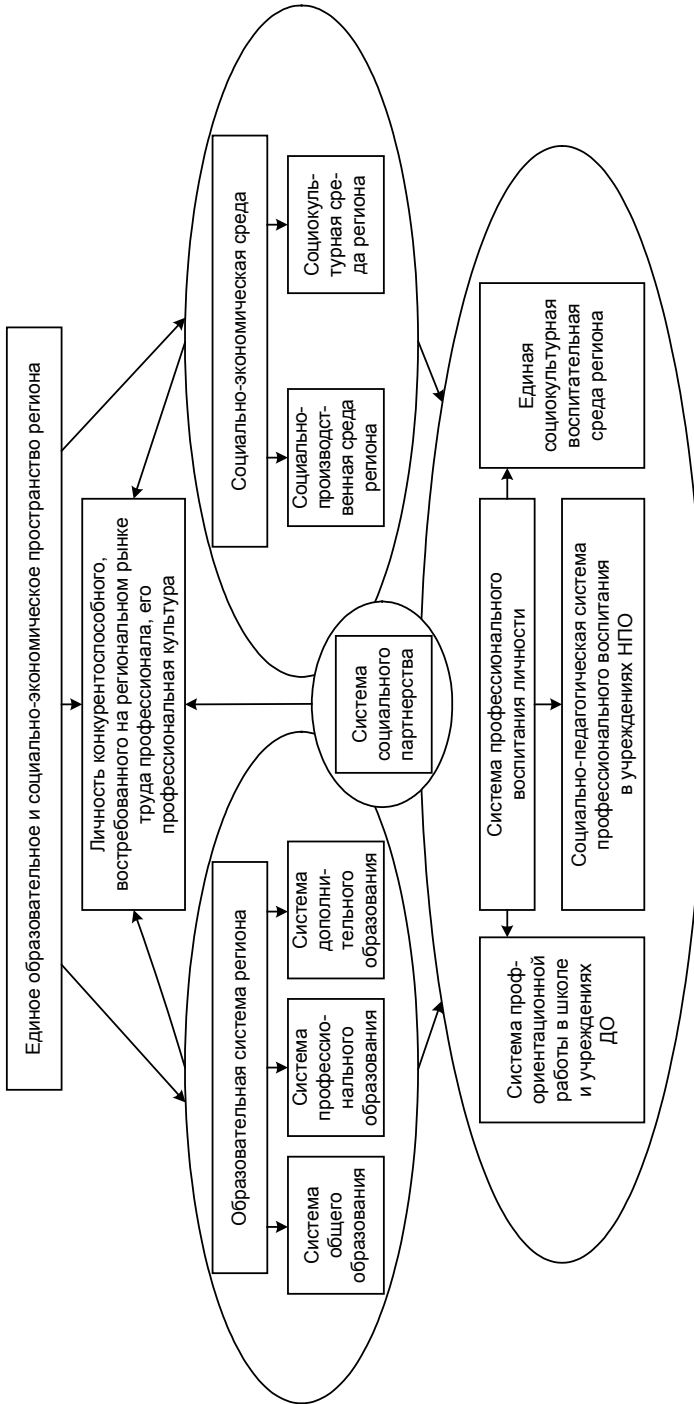


Рис. 1. Модель структуры единого регионального социально-экономического и образовательного пространства

Культурологическая, адаптивная, профессиологическая, валеологическая, экологическая, социально-экономическая, воспитывающая, развивающая, коммуникативная функции, присутствуя во всех указанных выше подсистемах, проявляют себя по-разному, с учетом целевых задач данных подсистем. В условиях взаимодействия этих подсистем происходят процессы социализации и профессионализации молодых специалистов как субъектов профессионального воспитания.

Особенности влияния общих и специфических факторов на процесс социализации в период обучения проявляются в том, что подростки непосредственно на себе испытывают не столько влияние макроэкономических и макросоциальных отношений производственной сферы в целом, сколько воздействие конкретной городской или сельской среды с ее производственными и инфраструктурными отраслями, ученического и педагогического коллективов, своих друзей вне и внутри профессионального училища, семьи и т. д.

В этих макро- и микроусловиях происходят процессы социализации, профессионализации и адаптации личности как основные характеристики содержания профессионального воспитания. Эти процессы интегрируются в ходе их взаимодействия и образуют комплексные структуры – процессы профессиональной социализации и социально-профессиональной адаптации. Вступая в ходе учебно-профессиональной деятельности в общественные отношения с представителями определенного профессионального сообщества и принимая на себя определенную социально-профессиональную роль, ученик учреждения НПО тем самым вовлекается в процесс профессиональной социализации. Он усваивает ценности, нормы и правила профессионального поведения, таким образом включаясь в процесс социально-профессиональной адаптации, которая имеет особое значение в условиях необычайно высоких темпов социальных перемен. Социально-профессиональную адаптацию можно рассматривать как один из основных социально-психологических механизмов социализации личности, как процесс приспособления индивида к выполнению определенной социально-профессиональной роли.

Социально-профессиональная адаптация сопряжена с процессами личностного и профессионального самоопределения. Самоопределение понимается как самодетерминация, выражающая активную природу «внутренних условий», через которые преломляются внешние воздействия [2, с. 55]. Самоопределение является узловой проблемой взаимодействия индивида и общества и ведущим процессом развития личности старшего подросткового и юношеского возраста. Выбор профессии, ее освоение сопровождаются поиском смысла своего существования, при этом происходит тесная взаимосвязь между личностным и профессиональным самоопределениями.

Психологическая сущность процесса самоопределения заключается в том, что потребность в самоопределении выступает как потребность в формировании определенной смысловой системы жизнедеятельности, в создании образа будущего, где ценности есть основа целеполагания. Представление о смысле жизни становится основанием развития личности и его результатом. Личностное самоопределение выступает как ценностно-смысловое самоопределение.

Формирование готовности к жизненному самоопределению связано с потребностью занять определенное место в обществе путем общения с миром

человеческой культуры, в том числе культуры профессии, с определением себя в обществе и через общество.

Компоненты готовности учащихся к самоопределению: 1) психологическая (развитие самосознания, сформированность образа «Я», психологическая просвещенность в области общения и труда); 2) познавательная (наличие знаний в области профессии, науки, культуры, искусства, степень освоение культурных ценностей); 3) этическая зрелость (наличие ценностных представлений, сформированность мировоззрения и т. п.).

Таким образом, готовность к самоопределению и ее реализация являются показателями лично-профессионального развития учащихся, как основного критерия эффективности социально-педагогической системы профессионального воспитания.

Поэтапное моделирование социально-педагогической системы профессионального воспитания осуществляется нами в логике индуктивно-дедуктивного теоретического исследования (рис. 2).

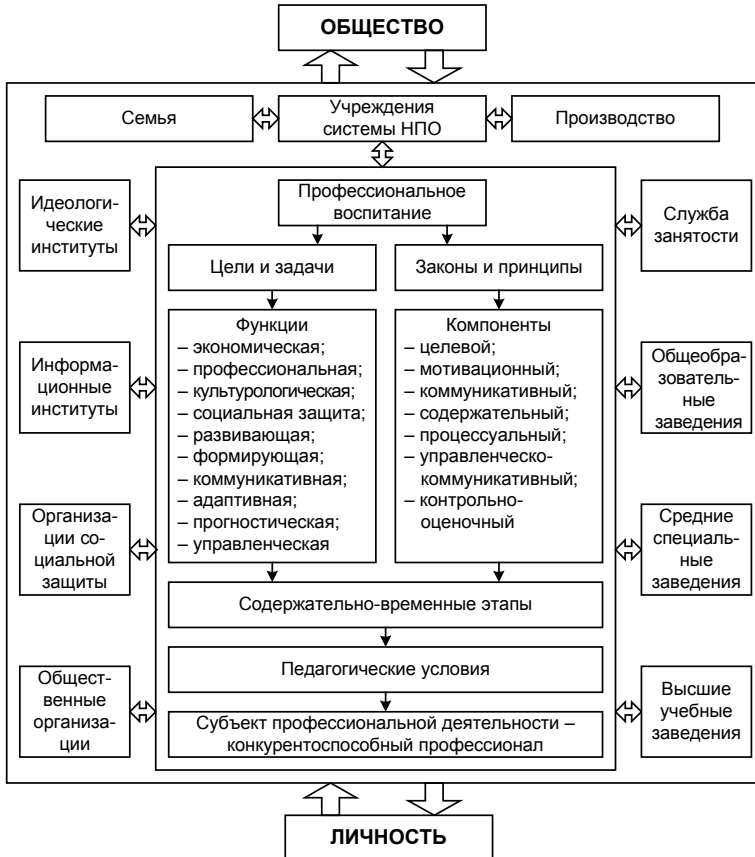


Рис. 2. Теоретическая модель социально-педагогической системы профессионального воспитания

На приведенной выше схеме наглядно показан процесс моделирования: от создания более частных моделей, раскрывающих внутренние процессы профессионального воспитания (направления развития личности, процессы развития, определяющие содержание воспитания, структура профессиональной культуры, процессуальная структура воспитания как социально-педагогической деятельности), к обобщенным организационно-управленческим моделям регионального уровня, и от них вновь к структуре процесса профессионального воспитания в учреждениях НПО, завершающегося созданием общей модели профессионального воспитания как социально-педагогической системы, объединяющей социальные и педагогические компоненты, факторы и условия развития и формирования личности работника.

Литература

1. Новикова Т. Г. Проектирование эксперимента в образовательных системах. – М.: АПКИПРО, 2002. – 112 с.
2. Рубинштейн С. А. Основы общей психологии: В 2 т. – М.: Педагогика, 1989. – Т. 1. – 487 с.

В ПОРЯДКЕ ОБСУЖДЕНИЯ*

УДК 37.014.54(047.32)+339.138:37
ББК 4444 (2р) к21+У9(2р) 212.14

КОНЦЕПТУАЛЬНЫЕ ОСНОВЫ МАРКЕТИНГОВОГО ВЗАИМОДЕЙСТВИЯ СУБЪЕКТОВ РЕГИОНАЛЬНОЙ СИСТЕМЫ ПРОФЕССИОНАЛЬНОГО ОБРАЗОВАНИЯ*

В. Б. Полуянов

Ключевые слова: маркетинг; маркетинговое взаимодействие; профессиональное образование; региональная система образования; управление.

Резюме: В статье описываются результаты исследований, целью которых является обоснование возможности и необходимости использования современных технологий управления экономическими системами для комплексного решения проблем качества профессионального образования. В рамках системного, институционального и деятельностного подходов осуществлен анализ управленческих аспектов, рассматриваемых

* Данная статья печатается в порядке обсуждения. Предлагаем заинтересованным читателям высказать свою точку зрения на поставленные в статье проблемы.

** Работа выполнена при финансовой поддержке РГНФ (проект № 05–06–06419а).