

СОЦИАЛЬНАЯ ПЕДАГОГИКА

УДК 378.13:34
ББК Х409-7+Ч4.489.4

ПРОФЕССИОНАЛЬНАЯ ПОДГОТОВКА СПЕЦИАЛИСТОВ ПО СОЦИАЛЬНОЙ РАБОТЕ ПЕНИТЕНЦИАРНЫХ УЧРЕЖДЕНИЙ

М. А. Галагузова,
И. Д. Жарков

Глубокие социальные и политические перемены в российском обществе обострили криминогенную обстановку: растет число правонарушений, сохраняется высокий удельный вес ранее судимых, снижается возрастной ценз правонарушителей.

Выявление эффективных путей исправления личности в условиях лишения свободы, необходимость снижения рецидивной преступности делают проблему исправления личности приоритетной в любой стране, так как одним из основных направлений государственной политики является обеспечение безопасности граждан, их законных интересов в органическом сочетании с защитой конституционного строя, общественного порядка и безопасности.

Деятельность пенитенциарных учреждений на современном этапе не в полной мере отвечает требованиям исполнительно-уголовного законодательства, введенного в действие с 1997 г. и провозгласившего своей целью исправление осужденных и предупреждение новых преступлений. Причины этого кроются не только в значительном снижении уровня жизни, но и в том, что социально-реабилитационная работа проводится не в полном объеме из-за нехватки профессионально подготовленных кадров.

Введение в России института социальной работы (1991) и новой профессии «специалист по социальной работе» (далее – социальный работник) вызывает необходимость, во-первых, определения специфики деятельности таких специалистов в различных учреждениях с разными категориями населения, в частности с осужденными в пенитенциарных учреждениях, и, во-вторых, подготовки специалистов для воспитательных и исправительных колоний.

Расчеты показывают, что к 2015 г. сократится количество людей, занятых в сфере материального производства, возрастет роль квалифицированного труда в сфере быта и услуг, увеличится численность государственных служа-

щих и специалистов в области управления персоналом. Социальная работа в обозримой перспективе должна составить основную долю рабочего времени общества – до 80% и более. По мнению И. В. Бестужева-Лады, для постиндустриального общества XXI в. она станет, видимо, тем, чем была промышленность для индустриального общества XX в. или сельское хозяйство для предыдущих веков. В связи с этим особое значение приобретает статус социального работника и значительно расширяется сфера его деятельности, в том числе в пенитенциарных учреждениях.

Слабая изученность проблемы профессиональной деятельности социальных работников в пенитенциарных учреждениях, в частности их функций, содержания, форм и методов работы, а также недостаточная разработанность образовательных программ подготовки таких специалистов осложняют проблемы реабилитации осужденных в пенитенциарный и постпенитенциарный период.

Многолетняя мировая история становления и развития пенитенциарной (исправительной) системы весьма разнообразна и определяется главным образом историческими традициями народов, социально-психологическими особенностями общества и экономическим развитием государства (Ф. Х. Ахмадеев, Л. И. Беляева, М. Н. Гернет, С. И. Дементьев, И. К. Сабитов и др.).

Исправительная система тесно связана с уголовной политикой и с общегосударственной национальной политикой в целом. По тому, как организована уголовно-исправительная система, по режиму и условиям содержания осужденных в исправительных колониях можно судить о политическом и экономическом состоянии страны.

В настоящее время в пенитенциарных учреждениях России, по статистическим данным, содержится: в исправительных колониях общего режима – 357 523 чел., из них 40 513 женщин, в колониях строгого режима – 251 692 чел., из них женщины – 1 206, в колониях особого режима – 18 605 осужденных. В воспитательных колониях для несовершеннолетних содержится в условиях общего режима 21 794 осужденных, из них девочек – 1 312, в условиях усиленного режима – 502 чел. Кроме того, в следственных изоляторах находится 279 994 лица, подозреваемых и обвиняемых в совершении преступлений. Низкий уровень исправительного процесса в большинстве пенитенциарных учреждений обуславливает высокий рецидив: каждый четвертый, совершивший преступление, был ранее судим.

Пенитенциарная система (от лат. *penitencia* – покаяние, раскаяние) включает в себя систему правовых норм, исполнительных органов и учреждений, организующих отбывание уголовного наказания лицами, приговоренными судом к лишению свободы.

Анализ развития пенитенциарной системы за рубежом и в России показывает, как изменялась эта система в отношении осужденного. Первая тюрьма, получившая название пенитенциарной, была построена в 1786 г. в Филадельфии (США, штат Пенсильвания). Затем такой тип тюрем получил довольно широкое распространение в других странах: в США (кроме Филадельфии)

дельфии) в Питсбурге и Черри – Гилле, в Англии – Пентонвиль, в Германии – Моабит, во Франции – Мазас, в Петербурге – «Кресты».

Отличительной особенностью пенсильванской (филадельфийской) пенитенциарной тюрьмы была система строжайшего одиночного заключения. Ее основатели полагали, что преступник – это грешник, нуждающийся в покаянии, которое примирило бы его с Богом и людьми, а тюрьма – место покаяния и поэтому оставление преступника наедине с собой может быть лучшим средством, способным побудить его раскаяться. Отсюда вытекало, что одиночное заключение, полностью исключающее какое-либо общение с внешним миром и дополненное усиленной религиозной обработкой, лучше всего способствует исправлению осужденного.

Основной недостаток «келейной» системы заключался в том, что она не учитывала социальной природы человека и переносила всю задачу исправления осужденных и возвращения их в гражданское общество только на самого преступника и Библию.

Как показало время, более целесообразной и жизнедеятельной оказалась другая, так называемая прогрессивная пенитенциарная система, впервые предложенная англичанином Мэконочи в 1838 г. Ее основной отличительной чертой явилось то, что весь срок наказания заключенного разбивался на ряд этапов, при этом на каждом последующем этапе заключенный получал некоторые льготы, облегчавшие его положение в тюрьме. Продвижение заключенного по этапам зависело от его поведения: хорошее поведение облегчало режим содержания, а плохое, наоборот, приводило к ужесточению режима.

В истории становления Российского государства в XX в. можно выделить несколько отдельных этапов развития уголовно-исправительной системы:

- возникновение и становление исправительно-трудового права (1917-1924);
- исправительно-трудовое право в период действия исправительно-трудовых кодексов союзных республик (1925-1934);
- исправительно-трудовое право в период развития системы исправительно-трудовых лагерей (1935-1956);
- восстановление исправительно-трудового права на основе мер по укреплению законности в деятельности пенитенциарных учреждений (1956-1962);
- исправительно-трудовое право в период подготовки кодификации исправительно-трудового законодательства и принятия мер по улучшению деятельности исправительно-трудовых учреждений (1962-1971);
- принятие Основ исправительно-трудового законодательства СССР и союзных республик в 1969 г. и исправительно-трудовых кодексов союзных республик (1970-1972);
- период действия и дальнейшего совершенствования общесоюзного и республиканского исправительно-трудового законодательства и системы исполнения уголовных наказаний (1972-1985);

- трансформация исправительно-трудового права в уголовно-исполнительное право, подготовка проекта общесоюзного уголовно-исполнительного законодательства союзных республик (1986–1991.);

- распад СССР, появление Российской Федерации как самостоятельного федеративного государства (1991 г. – по настоящее время);

- принятие нового Уголовно-исполнительного кодекса Российской Федерации (1997).

Наиболее интересным в плане темы нашей статьи представляется период 20–30-х гг. XX в., который характеризуется выходом многочисленных работ ученых-пенитенциаристов: Ю. Ю. Бехтерева, М. Н. Гернета, С. В. Познышева, Б. С. Утевского, Е. Г. Ширвиндта, А. С. Макаренко и др. [1, 3, 4]. Наиболее полно и всесторонне теоретические и практические проблемы исправления правонарушителей были освещены в работах А. С. Макаренко, которого с полным основанием считают основоположником советской исправительной педагогики. Одним из наиболее важных в учении А. С. Макаренко является положение о роли среды в формировании личности осужденных. Такой средой, перевоспитывающей осужденного, может выступать коллектив. А. С. Макаренко впервые на практике создал социально-педагогическую систему пенитенциарного учреждения.

В период реформирования политической, экономической, социальной жизни России в 1997 г. был принят новый Уголовный исполнительный кодекс РФ. В это время Россия уже ратифицировала многие международно-правовые акты о правах человека и цивилизованном обращении с осужденными, такие как Всеобщая декларация прав человека, Международный пакт о гражданских и политических правах, Конвенция против пыток и других жестоких, бесчеловечных или унижающих достоинство мер обращения и наказания и др.

Изменение уголовно-исполнительного законодательства ускорило перемены в пенитенциарной системе России, позитивной особенностью которых стало законодательное закрепление жизненно важных для пенитенциарной системы принципов: законности, гуманизма, демократизма, дифференциации и индивидуализации наказаний, а также стимулирование правопослушного поведения осужденных согласно международно-правовым актам. Поэтому особое значение придается целенаправленной социально-воспитательной работе, призванной сформировать у осужденного уважительное отношение к человеку, обществу, труду, нормам и традициям человеческого общения, направленной на повышение его культурного и образовательного уровня. В связи с этим особую актуальность в настоящее время приобретает проблема социальной работы с осужденными.

Научные исследования проблем судимости, изучение личности преступника проводились в основном криминологами и специалистами в области исправительно-трудового законодательства (Ю. Ю. Бехтерев, Л. Я. Драпкин, С. В. Познышев, И. И. Карпец, И. В. Шмаров и др.) [1, 4].

Психолого-педагогические проблемы воспитания и перевоспитания осужденных освещены в трудах А. С. Макаренко, Ю. В. Гербеева, М. Г. Деткова,

А. И. Зубкова, О. С. Кузьминой, А. С. Фомина. Как доказано в исследованиях С. А. Ветошкина и Е. Я. Тищенко, для обеспечения эффективной воспитательной работы в пенитенциарных учреждениях должны быть созданы социальные, психологические и педагогические условия, содействующие реабилитации осужденных как в исправительных колониях, так и в постпенитенциарный период. Поэтому пенитенциарную систему следует рассматривать как развивающуюся социально-педагогическую систему [2, 5].

Анализ зарубежной литературы показал, что в Финляндии, Англии, США и других странах накоплен богатый опыт социальной работы в пенитенциарных учреждениях (J. Jackson, S. Ammen, R. D. Lee, R. L. Simons и др.).

Рассматривая социальную работу как вид профессиональной деятельности, ученые (С. А. Беличева, И. А. Зимняя, Л. Г. Гуслякова и др.) приходят к общему мнению в определении социальной работы как деятельности, направленной на помощь людям, нуждающимся в ней, не способным без посторонней помощи решить свои жизненные проблемы, а во многих случаях и жить. В центре социальной работы находится страдающий, нуждающийся в помощи и защите человек.

Среди категорий населения (пенсионеров, инвалидов, социальных сирот, беженцев, наркоманов и др.), с которыми ведется социальная работа, особое место занимают лица, осужденные и отбывающие срок наказания в исправительных колониях (ИК).

Социологические исследования, проведенные в 1997/98 уч. г. в исправительных учреждениях ГУИН Минюста по Свердловской области, показали, что в качестве социальных работников в настоящее время трудятся лица с юридическим, педагогическим, медицинским и даже техническим (высшим или средним специальным) образованием, зачастую не понимающие специфики профессиональной деятельности социального работника пенитенциарного учреждения и не знающие своих функциональных обязанностей, эффективных методов и приемов работы.

По мнению отечественных и зарубежных ученых (Л. Г. Гусляковой, В. И. Жукова, С. И. Григорьева, Е. И. Холостовой и др.), социальная работа функционально представляет собой динамичный механизм, имеющий сложную интегральную природу деятельности, которая включает многообразные функции, позволяющие гибко реагировать и комплексно решать социальные проблемы на всех уровнях общественной структуры. Нами выделены общие функции, характерные для деятельности социального работника независимо от того, где (в каком учреждении) и с кем (с какими категориями людей) он работает. Кроме того, на основе анализа научных исследований и опыта работы исправительных колоний Свердловской области, в которых экспериментально была введена должность социального работника, определены специальные функции деятельности социального работника. К общим функциям относятся: нравственно-гуманистическая, коммуникативная, организационно-методическая, рекламно-пропагандистская, регуляционно-профилактическая, социоин-

тегративная; к специальным – функции адаптации, реабилитации, ресоциализации.

Реализация функциональных обязанностей социального работника пенитенциарного учреждения может происходить на четырех уровнях: личностном, микросоциальном, профессиональном и макросоциальном (рис. 1).

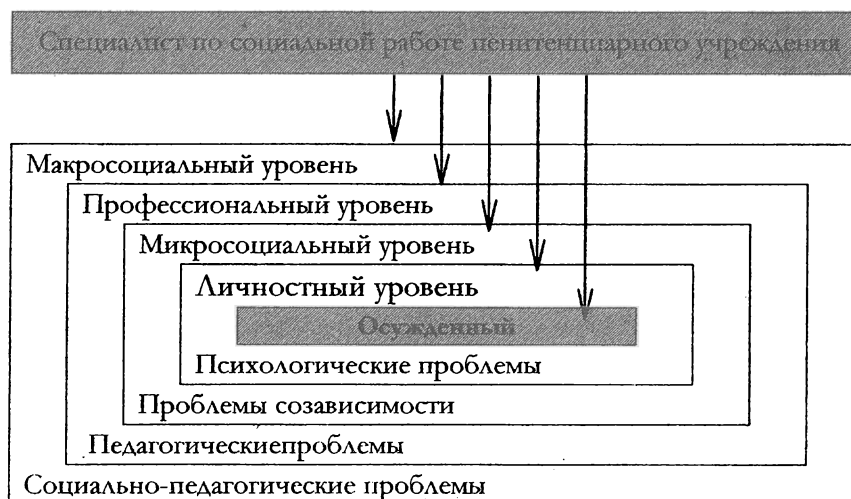


Рис. 1. Уровни реализации функций социального работника

Личностный уровень характеризует внутриличностные, межличностные и дезадаптационные проблемы осужденного. На этом уровне социальный работник проводит индивидуальную работу с осужденным, учитывая особенности его характера, коммуникативные способности, отношение к вынесенному и исполняемому наказанию, возможности адаптации к условиям изоляции и другие индивидуальные особенности.

Микросоциальный уровень связан с конкретной социальной средой (коллективом осужденных и сотрудников колонии), в которой оказывается осужденный после вынесения приговора. Деятельность социального работника в этом случае направлена на решение проблем созависимости (помощь в выполнении режимных требований учреждения, влияние коллектива осужденных на адаптацию заключенного, воздействие субкультуры колонии на поведение осужденного и др.).

Профессиональный уровень связан с решением ряда профессионально-педагогических проблем: помощью в получении общего, начального (а при возможности – среднего и высшего) профессионального образования, трудоустройстве осужденного.

Макросоциальный уровень характеризует помощь в решении проблем осужденного в его связях с внешним миром во время отбывания срока наказания, а также в его ресоциализации после освобождения.

На основе анализа нормативных документов (законов, государственных образовательных стандартов, постановлений Правительства РФ, Министерства общего и профессионального образования РФ и др.), научных и научно-методических работ (В. И. Байденко, В. А. Беликова, В. И. Жукова, А. Н. Ксенофонтовой, А. Н. Лейбовича, С. В. Сальцевой, А. И. Субетто и др.) нами выделены и обоснованы принципы подготовки социального работника к деятельности в пенитенциарных учреждениях: соответствия стандарту, преемственности в образовании, нарастающего итога учебного процесса.

Принципы подготовки специалиста рассматриваются в контексте их действия, которое, по мнению В. В. Краевского, по традиции и по существу следует считать адекватным содержанию и задачам педагогической науки, поскольку педагогика имеет дело с деятельностью и в конечном итоге дает нормативное знание, как нужно строить, осуществлять и совершенствовать обучение.

Принцип соответствия преследует цель согласовать подготовку с основным стандартом по социальной работе, определяющим конечные (результатирующие) требования к уровню образованности и другим характеристикам обучающегося. Такие целевые программы могут быть общими (например, требования к подготовке студентов, получающих второе высшее образование по специальности «Социальная педагогика») или частными (например, требования к уровню подготовки специалиста по реабилитации осужденных).

Принцип преемственности в образовании предполагает разработку необходимой для социального работника образовательной программы повышения его квалификации и профессиональной подготовки, которая соответствует содержанию, функциям и обязанностям деятельности специалиста в ИК.

Принцип нарастающего итога учебного процесса предусматривает непрерывное повышение квалификации социального работника: вначале на краткосрочных курсах (72 ч), затем – на более продолжительных (216 ч, а в дальнейшем – свыше 500 ч), что способствует планомерному расширению знаний и умений специалиста. Например, на первом этапе он осваивает образовательную программу по адаптации осужденных к условиям ИК, затем приобретает знания и умения по реабилитации осужденных, в дальнейшем овладевает программой ресоциализации освобождающихся из заключения.

Согласно выдвинутым принципам разработан учебный план специализации «Социальная работа в пенитенциарных учреждениях» (табл. 1), авторами которого являются С. А. Ветошкин, М. А. Галагузова, Ю. Н. Галагузова, И. Д. Жарков, Е. Я. Тищенко.

Многолетние наблюдения за осужденными показали, что изменение социального статуса, социальных ролей осужденных, как правило, отражается на их психических и нравственных свойствах и качествах.

В основном, заключенные отличаются низкими нравственно-моральными качествами, эгоистичностью, слабо развитыми духовными потребностями, неспособностью к сопереживанию. Многие осужденные, особенно неоднократно судимые, характеризуются злобностью, мстительностью, лживостью, ослабленной способностью сопротивляться антиобщественным и аморальным влечениям, т.е. обладают качествами, развившимися в результате длительного преступного образа жизни.

Таблица 1

Примерный учебный план специализации
«Социальная работа в пенитенциарных учреждениях»

Примерные темы учебного курса	Форма отчетности	Кол-во часов
Основы уголовно-исполнительного законодательства	Зачет	80
Основы криминологии	Экзамен	140
Превентивная психология	Зачет	90
Система пенитенциарных учреждений	Экзамен	160
Социально-правовая защита осужденных	Зачет	90
Воспитательная работа в пенитенциарных учреждениях	Экзамен	160
Технологии социальной работы с осужденными: адаптация осужденных к условиям изоляции; реабилитация осужденных в пенитенциарных учреждениях; постпенитенциарная ресоциализация лиц, освободившихся из пенитенциарных учреждений	Экзамен	200
Негосударственные формы социальной работы и постпенитенциарной реабилитации осужденных Психолого-педагогические практикумы	зачет	80
Практика	зачет	3 нед.
Курсовая работа		
Всего	4 экзамена, 5 зачетов	1000

Таблица 2

Распределение осужденных ИК-2 по количеству судимостей

Кол-во судимостей	Возраст осужденных, лет				
	18–25	26–33	34–45	46–60	более 60
1	27,9	11,2	7,1	4,7	2,3
2	22,3	10,1	7,5	5,8	1,1

Для преступника характерна завышенная самооценка и неуважение к правам и достоинству других людей, гипертрофированное увлечение материальными благами в ущерб духовности, неразвитость духовной сферы и преклонение перед культом насилия и жестокости. В то же время отдельные качества личности преступника находятся на вполне удовлетворительном уровне (патриотизм, личная храбрость, уважение к старшим, любовь к детям, родственные чувства, узы товарищества и т.д.).

Результаты анализа образовательного уровня осужденных показывают, что 11,6% из них не имеет общего образования, 48 – закончили 9 классов, 31,8-11 классов, начальное профессиональное образование получили 5%. Однако среди осужденных есть такие, которые имеют незаконченное высшее (0,2%) и среднее профессиональное (2,6%) образование, многие из них изъявляют желание продолжить свое образование в условиях исправительной колонии. Высшее образование имеют 0,4% осужденных.

Из числа осужденных, а также личного состава колонии проводился отбор абитуриентов для обучения по специальности «Социальная работа» в Уральском государственном профессионально-педагогическом университете по очно-заочной форме. Для этого использовалась методика НАС (наблюдение, анкетирование, собеседование), разработанная Ю. Н. Галагузовой и Н. С. Пряжниковым.

Экспериментальная работа по обучению студентов по специальности «Социальная работа» (специализация «Социальная работа в пенитенциарных учреждениях») началась с 1996/97 уч. г. в ИК-2 Екатеринбурга. Состав обучающихся представлен в табл. 3.

Таблица 3

Обучающиеся по специальности «Социальная работа» в ИК-2

Категория обучающихся	Всего обучающихся	Из них		
		сотрудников	осужденных	лиц, освобожденных из ИК
Студенты 5-го курса	18	3	5	10
Студенты 3-го курса	24	3	17	4
Абитуриенты	24	8	16	

Студенты назначаются помощниками начальников отрядов и выполняют функции социального работника. По мере перехода с одного курса на другой спектр практической деятельности студентов расширяется.

В формирующем эксперименте проверялись уровни обученности студентов деятельности социального работника в пенитенциарных учреждениях. Для этого была выбрана пятибалльная шкала показателей, заимствованная из работ В. А. Крутецкого, М. Н. Скаткина, В. П. Симонова. Качество подготовки специалистов, проходящих обучение в ИК-2, представлено на рис. 2. Результаты свидетельствуют о положительной динамике проводимого эксперимента по обучению студентов работе в пенитенциарных учреждениях.

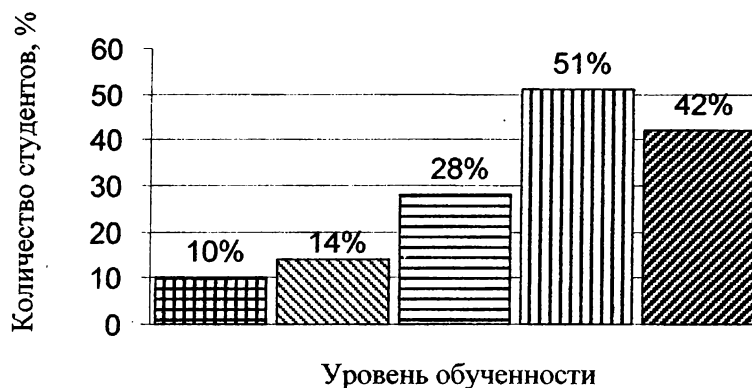


Рис. 2. Показатели уровня готовности социальных работников к деятельности в пенитенциарных учреждениях:

☒ – знакомство ☒ – запоминание ☒ – понимание ☒ – умение и навыки ☒ – перенос

В качестве критериев эффективности социально-педагогической деятельности были выбраны показатели, нацеленные на исправление и предотвращение рецидивной преступности. К ним относятся количество условно-досрочно освобожденных (УДО) и помилованных заключенных, а также другие показатели (табл. 4). Показатель А вычислен по формуле

$$A = \frac{\text{УДО}}{N} \%,$$

где N – общая численность осужденных.

Таблица 4

Показатели эффективности социально-педагогической деятельности ИК-2

№ п/п	Показатель	1995	1996	1997	1998
1	Условно-досрочное освобождение	104	368	269	459
2	Колония-поселение	110	216	226	185
3	Бесконвойное передвижение		271	224	339
4	Помилование		14	20	38
5	Облегченные условия содержания		462		867
6	Общая численность осужденных	3200	3300	3500	3800
7	Показатель А	3,25	9,94	7,68	12,1

Таким образом, предложенные научно-практические разработки свидетельствуют о необходимости введения должности социального работника в пенитенциарном учреждении.

Литература

1. Бехтерев Ю. Ю. Изучение личности заключенного. М., 1988.
2. Ветошкин С. А., Жарков И. Д. Социально-педагогические условия воспитательной работы в пенитенциарном учреждении: Учеб. пособие. Екатеринбург, 1999.
3. Макаренко А. С. Методика организации воспитательного процесса // Соч.: В 7 т. / АПН РСФСР. М., 1960. Т. 5.
4. Познышев С. В. Основы пенитенциарной науки. М., 1923.
5. Тищенко Е. Я. Попечительский совет пенитенциарного учреждения. Екатеринбург, 1999.

УДК 159.922.8
ББК Ю984.01

**СПЕЦИФИКА ПРОЦЕССА ПЕДАГОГИЧЕСКОЙ КОРРЕКЦИИ
АКЦЕНТУИРОВАННЫХ ПОДРОСТКОВ
В УСЛОВИЯХ ДОСУГОВОГО УЧРЕЖДЕНИЯ**

О. А. Селиванова

Некоторые специалисты, говоря о выборе методов работы с детьми пограничной категории характерологических отклонений, на первый план выносят приемы психокоррекции. Так А. С. Спиваковская [11, 49] отмечает, что когда речь идет о детях «еще небольших, но уже не здоровых», о начинающих складываться формах невротического реагирования и дезадаптированного поведения, на первый план выступают методы и приемы психокоррекции. Ю. А. Александровский [2; 310] говорит о том, что роль психотерапии в случаях акцентуаций характера и психопатиях определяется значением в динамике состояния больного психогенных факторов. Чем больше удельный вес последних в декомпенсации пациента по сравнению с биологической недостаточностью, тем большего успеха можно ожидать от психотерапии.

Правомерность такого рода подходов определяется трактовкой объекта коррекционного воздействия. Естественно применение психотерапевтических и психокоррекционных мер по отношению к «уже не здоровым» людям, к «больным». Если же принять трактовку акцентуации как крайнего варианта нормы, и решать вопросы не лечения уже заболевших пациентов, а профилактики возможных срывов, то очевидно повышение роли педагогических мер воздействия.

К сожалению, проблема собственно педагогического воздействия на подростков с характерологическими отклонениями разработана довольно слабо. Ее решение фактически сводится к необходимости учета типа акцентуации