

- деятельностный подход в обучении;
- разноуровневая дифференциация учащихся;
- модульное обучение;
- комплексный подход в обучении.

Для того чтобы моделирование физических процессов стало на самом деле познавательным, оно должно быть развернуто и направлено в первую очередь на практическую взаимосвязь с окружающим миром.

Литература

1. Загвязинский В. И. Стратегические ориентиры и реальная политика развития образования // Педагогика. – 2005. – № 6.
2. Зеер Э. Ф. Компетентностный подход к образованию // Образование и наука. – 2005. – № 3.
3. Иванов Д. А., Митрофанов К. Г., Соколова О. В. Компетентностный подход в образовании. Проблемы, понятия, инструментарий: Учеб.-метод. Пособие. – М.: АПКИПРО, 2003. – 101 с.
4. Коган Е. Я. Компетентностный подход и новое качество образования / Современный подход к компетентностно-ориентированному образованию / Под ред. А. В. Великановой. – Самара: Профи. – 2001.
5. Концепция модернизации российского образования на период до 2010 года // Официальные документы в образовании. – 2002. – № 4.
6. Лебедев О. Е. Компетентностный подход в образовании. – Школьные технологии. – 2004. – № 5. – С. 3–12.
7. Усова А. В. Задачи и задания, требующие комплексного применения знаний по физике, химии и биологии: Учеб.-метод. пособие. – Челябинск: ЧГПУ, 2000. – 19 с.
8. Фейнман Р., Лейтон Р., Сэнде М. Фейнмановские лекции по физике: В 10 т. – М.: Мир, 1965. – 268 с.
9. Шефер О. Р. Учебно-познавательные задачи комплексного характера в курсе физики 10 класса (на материале раздела «Тепловые явления. Молекулярная физика»): Метод. рекомендации. – Челябинск: ЧГПУ, 1998. – 22 с.

Н. Л. Лестова

ПЕРСПЕКТИВНАЯ МОДЕЛЬ РЕГИОНАЛЬНОЙ СИСТЕМЫ ПСИХОЛОГО-МЕДИКО-ПЕДАГОГИЧЕСКОЙ ПОМОЩИ ДЕТЯМ С ОТКЛОНЕНИЯМИ В РАЗВИТИИ В УСЛОВИЯХ ПЕРМСКОГО КРАЯ

В статье раскрывается структура теоретической модели системы помощи детям с отклонениями в развитии, разработанной с учетом региональных экономических, социокультурных и других особенностей и перспектив развития. В соответствии с реальными

проблемами модель представлена в виде комплекса взаимосвязанных и взаимообусловленных компонентов с поуровневой организацией.

The article describes the structure of the theoretical model which shows the system of helping physically and mentally challenged children in Perm region. The model takes into account economic, cultural, socio-cultural and other peculiarities of the region. The model is presented as a complex of components which have a level structure. The author defines the objectives for each level

В научных исследованиях в области специальной педагогики моделирование как основной метод научного познания ранее использовалось редко. Однако во многих работах последнего времени [1–4], выполненных с использованием данного метода, приведены убедительные данные его эффективности.

При построении теоретической модели системы помощи детям с отклонениями в развитии в условиях Пермского края мы основывались на принципах теоретического моделирования в гуманитарных науках [5]. Исследуемый объект рассматривается как совокупность множества взаимосвязанных элементов, выступающих в качестве единого целого.

Предлагаемая нами модель предусматривает совершенствование существующей в крае системы специального образования с учетом региональных экономических, социокультурных, национальных и других особенностей и перспектив развития. При этом предполагается реализация комплекса мер, направленных на трансформацию, развитие уже существующих подсистем регионального специального образования, а также достраивание новых структур, деятельность которых направлена на обслуживание детей с особыми образовательными потребностями.

Модель региональной системы психолого-медико-педагогической помощи детям с отклонениями в развитии представлена в виде схемы (рис.). Она включает комплекс взаимосвязанных и взаимообусловленных компонентов с поуровневой организацией. Складывается вертикаль управления специальным образованием в регионе, позволяющая ориентироваться на реальные проблемы и потребности лиц с отклонениями в развитии.

Первый уровень предлагаемой региональной модели определен как **межведомственный координационный совет**, деятельность которого направлена на координацию взаимодействия учреждений трех ведомств: министерства образования, министерства здравоохранения, министерства социальной защиты края – по организации и совершенствованию региональной системы психолого-медико-педагогической помощи детям с отклонениями в развитии. Межведомственный координационный совет призван решать следующие задачи:

- обеспечение приоритетных государственных направлений, определение стратегии и прогнозирование развития специального образования в Пермском крае;
- координация деятельности различных региональных структур системы оказания помощи детям с проблемами в развитии с целью обеспечения единства подходов и преемственности в работе;

- планирование и координация разработки научного и программно-методического обеспечения коррекционно-педагогической деятельности в сфере образования;
- определение потребностей региональной системы специального образования в квалифицированных специалистах и механизмах повышения квалификации;
- мониторинг общественного, педагогического, социокультурного, государственного заказов на специальную коррекционную помощь.

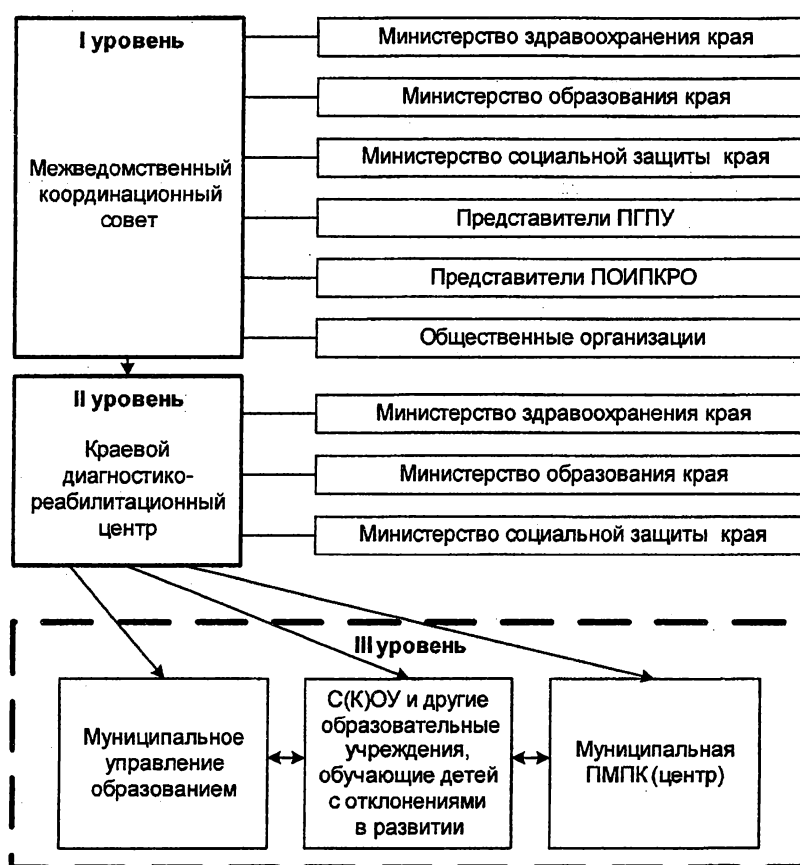


Схема модели региональной системы психолого-медико-педагогической помощи детям с отклонениями в развитии в условиях Пермского края

Подобный межведомственный подход позволит выстроить региональные программы развития специального образования на основе глубокого анализа состояния дел в сфере специальной помощи детям с проблемами в развитии и с учетом научного прогноза достижимости результатов.

В качестве второго уровня региональной модели психолого-медико-педагогической помощи детям с отклонениями в развитии представлен **краевой диагностико-реабилитационный центр**, который, объединяя усилия специалистов различных ведомств (образования, здравоохранения, социальной защиты), также решает проблемы ребенка на межведомственном уровне, ориентируясь на задачи тактического характера. Краевой диагностико-реабилитационный центр является основной региональной диагностической и консультативной службой, осуществляющей руководство муниципальными службами и центрами психолого-медико-педагогической диагностики, помощи и сопровождения детей с отклонениями в развитии.

В качестве основных задач деятельности краевого диагностико-реабилитационного центра выделяются следующие:

- разработка стратегии развития служб диагностики и сопровождения ребенка с отклонениями в развитии в контексте реализации основной цели – оказания адресной помощи ребенку, подбора адекватных условий развития и образования детей с ограниченными возможностями здоровья;
- общая координация усилий всех региональных подразделений системы оказания помощи детям с проблемами в развитии с целью обеспечения преемственности в их деятельности;
- разработка методических и организационных основ выявления детей с проблемами в развитии на территории Пермского края, программно-методическое обеспечение психолого-медико-педагогической помощи (ПМП) детям с отклонениями в развитии;
- постоянная работа по анализу ситуации, связанной с удовлетворением потребностей населения региона в специальных (коррекционных) образовательных услугах на основе данных психолого-медико-педагогических комиссий, запросов и предложений общественных организаций, родительских ассоциаций и др.;
- мониторинг потребностей региональной системы специального образования в подготовленных специалистах определенных категорий для работы с детьми, имеющими те или иные отклонения в развитии;
- формирование регионального банка данных:
 - о детях с отклонениями в умственном и физическом развитии различных категорий;
 - о перечне диагностического инструментария и коррекционных технологиях, применимых в системе психолого-педагогической диагностики и оказания коррекционно-педагогической помощи детям с проблемами в развитии;
 - о системе государственных и негосударственных учреждений региона, деятельность которых направлена на выявление и комплексную реабилитацию детей с ограниченными возможностями здоровья и др.

Третий уровень региональной модели системы психолого-медико-педагогической помощи детям с отклонениями в развитии представлен **муниципальной системой комплексной помощи детям с особыми образовательными по-**

требностями, решающей задачи оперативно-тактического характера в рамках района края. Основными структурными единицами данной системы являются органы управления образованием, муниципальные психолого-медико-педагогические комиссии, специальные (коррекционные) образовательные учреждения (С(К)ОУ), образовательные учреждения общего назначения.

В качестве основных задач системы помощи детям с отклонениями в развитии на муниципальном уровне на современном этапе развития специального образования должны рассматриваться следующие:

- координация деятельности учреждений и организаций различных ведомств на территории района с целью совершенствования системы специальной помощи детям с отклонениями в развитии и обеспечения преемственности в работе всех звеньев;
- обеспечение раннего выявления и диагностики отклонений в развитии ребенка с целью осуществления комплексной помощи, профилактики возникновения вторичных отклонений в развитии;
- организация дифференцированной психолого-педагогической, медико-социальной, лечебной реабилитации специалистами районной психолого-медико-педагогической комиссии и образовательных учреждений;
- разработка индивидуальных образовательных маршрутов, индивидуальных программ обучения, воспитания и сопровождения ребенка с проблемами в развитии;
- вовлечение в образовательную среду и создание условий для оказания дифференцированной коррекционно-педагогической помощи различным категориям «необучаемых» детей;
- разработка и организация различных типов и форм поддержки учащимся с проблемами в развитии, интегрированным в общеобразовательную среду, а также работающим с ними преподавателям;
- консультативно-методическая работа со специалистами различных детских учреждений;
- аналитико-прогностическая деятельность (анализ причин детской заболеваемости и отклоняющегося поведения, разработка и реализация на этой основе системы мероприятий по профилактике аномального детства);
- формирование районного (городского) банка данных о детях с отклонениями в умственном и физическом развитии, системе государственных и негосударственных учреждений района, обеспечивающих их выявление и комплексную реабилитацию.

Таким образом, процесс моделирования системы специального образования в крае предполагает сохранение старой системы и создание новых элементов в структуре регионального специального образования, обеспечивающих координацию и интеграцию усилий различных ведомств, с целью расширения его возможностей в удовлетворении особых потребностей детей, имеющих те или иные отклонения в развитии. Модель региональной системы психолого-медико-педагогической помощи детям с отклонениями в развитии

обеспечивает конкретизацию государственно-общественного заказа, предлагая возможности удовлетворения образовательных потребностей различным категориям обучаемых, преодолевая межведомственную разобщенность структур, оказывающих помощь детям с ограниченными возможностями здоровья на разных уровнях.

Литература

1. Алексеев О. А. Теоретические основы учебной тифлотехники. – Екатеринбург: Науч.-исслед. ин-т дефектологии Рос. акад. образования. 1992. – 284 с.
2. Коркунов В. В. Дефектологическая наука на Урале на рубеже веков: некоторые итоги, проблемы и перспективы // Специальное образование – Екатеринбург: Урал. гос. пед. ун-т, 2006. – С. 9–11.
3. Савинова Л. В. Разработка региональной модели психолого-медико-педагогической помощи детям дошкольного возраста с отклонениями в развитии // Дис. ... канд. пед. наук. – Екатеринбург, 2005. – 178 с.
4. Тимофеев И. В. Комплексная реабилитация детей с ограниченными возможностями здоровья в условиях специализированной школы // Автореф. дис. ... канд. пед. наук / Урал. гос. пед. ун-т. – Екатеринбург, 2004. – 22 с.
5. Шеннон Р. Ю. Имитационное моделирование систем – искусство и наука: Пер. с англ. // Под ред. Е. К. Масловского. – М.: Мир, 1978. – 418 с.

В. С. Шаган

ПСИХОЛОГО-ПЕДАГОГИЧЕСКОЕ СОПРОВОЖДЕНИЕ КАК КОМПЛЕКС УСЛОВИЙ ЭФФЕКТИВНОГО РАЗВИТИЯ ПРОФЕССИОНАЛЬНОЙ КОМПЕТЕНТНОСТИ ПРЕПОДАВАТЕЛЯ

В статье обосновано понятие «психолого-педагогическое сопровождение развития профессиональной компетентности преподавателя», представлен комплекс организационно-педагогических условий эффективности данного процесса, приведены формы и средства реализации заявленных условий.

In this article the idea of the «psychologically-pedagogical concomitance of development of the professional teacher competence» is proved. Besides that the article contains the complex of the organisation-pedagogical conditions for the effectuation of this process, forms and the realization of this conditions. All this attests to importance of the work.

В последнее десятилетие произошли существенные изменения в социально-политической жизни нашей страны: расширилась сфера гражданского общества, люди стали свободнее заявлять о своих целях и планах, вместе с тем усилилась корпоративность, в том числе в системе образования, сковывающая инициативу преподавателя в его профессиональном и личностном развитии.