

---

---

# СОЦИОЛОГИЧЕСКИЕ ИССЛЕДОВАНИЯ

УДК 316.624

DOI: 10.17853/1994-5639-2020-6-102-136

## СОЦИАЛЬНАЯ РЕПРЕЗЕНТАЦИЯ ОБРАЗА БЛАГОПОЛУЧИЯ/НЕБЛАГОПОЛУЧИЯ СОВРЕМЕННОЙ РОССИЙСКОЙ СЕМЬИ И ПОВЕДЕНИЯ ОБУЧАЮЩЕГОСЯ: ВОСПРИЯТИЕ ЯВЛЕНИЯ ПЕДАГОГАМИ

О. В. Усова<sup>1</sup>, И. Г. Чевтаева<sup>2</sup>, А. С. Никитина<sup>3</sup>

УИУ РАНХиГС при Президенте РФ, Екатеринбург, Россия.  
E-mail: <sup>1</sup>Ola\_U@mail.ru; <sup>2</sup>che13641@gmail.com; <sup>3</sup>alena.nikitina@ui.ranepa.ru

К. Скаво

Университет Восточной Каролины, 27858-4353, Гринвилл, США.  
E-mail: SCAVOC@ecu.edu

**Аннотация.** *Введение.* Тема качественного и эффективного взаимодействия образовательной организации и семьи в процессе воспитания обучающихся остается актуальной. В предлагаемом исследовании отношения современной российской семьи и педагогов образовательного учреждения рассматриваются через призму понятия «социальная репрезентация», которое трактуется как субъективное представление педагогов о семье обучающихся через призму определенных установок по отношению к ней. Одним из факторов, оказывающих влияние на представление педагогами семьи как благополучной/неблагополучной, было выбрано демонстрируемое обучающимися поведение.

*Цель исследования* – рассмотреть явление социальной репрезентации семьи через ее восприятие педагогами как благополучной или неблагополучной, которое формируется как ответ на демонстрируемое учащимися 7–11 классов просоциальное/девиантное поведение.

*Методология, методы и методики.* В качестве основной методологии исследования был использован системный подход, в рамках которого рассматривались взаимосвязи и влияние фактора восприятия педагогами семьи (благополучной/неблагополучной) и их отношение к демонстрируемому поведению подростка (просоциальному/девиантному). Для достижения поставленной цели сбор эмпирического материала базировался на комплексном авторском социологическом исследовании, проведенном в 2017–2019 гг. в образовательных организациях Свердловской области. В качестве методов

сбора социологической информации использовались: анкетный опрос, фокусированное интервью, тестирование. Сбор первичной социологической информации осуществлялся методом анкетирования обучающихся 7–11 классов, их классных руководителей, а также проведением фокусированного интервью с педагогическими работниками – классными руководителями в 7–11 классах. Опрос педагогических работников проводился с использованием интернет-технологий (в режиме онлайн). Вторичный анализ социологических данных был проведен методами математической статистики (в терминах корреляционного и дисперсионного факторного анализа ANOVA/VANOVA) с использованием инструментов MS Excel, IBM SPSS, Statistic for Windows 5.5.

*Результаты исследования.* В ходе исследования обнаружены расхождения между социальной репрезентацией педагогами образовательной организации восприятия семьи и переносом представлений педагогов о состоянии семьи на восприятие поведения подростков 13–17 лет как девиантного/просоциального. Выявлено, что восприятие педагогами семьи обучающихся как благополучной или неблагополучной определяется их социальными представлениями с опорой на установки профессиональной группы через доминирование таких признаков благополучия как: полная/неполная семья, образование родителей, занятость в деятельности и их материальное обеспечение. Также было определено, что системообразующим фактором благополучия семьи в картине мира педагогов является взаимодействие семьи и школы. Чем выше уровень взаимодействия семьи со школой, тем более педагоги оценивают данную семью как благополучную. При этом выявлена противоречивость данных установок. Описаны модели представлений педагогами благополучной, неблагополучной и условно благополучной семьи на основании полученных эмпирических данных.

*Научная новизна.* Впервые проведен анализ состояния современной российской семьи в терминах социальной репрезентации и определения ее благополучия/неблагополучия через призму восприятия педагогами образовательной организации как самого обучающегося, так и его ближнего окружения. Описаны характеристики благополучной и неблагополучной семьи с опорой на представление педагогов и проявления девиации или просоциальной формы в поведении подростков 13–17 лет.

*Практическая значимость исследования.* В исследовании осуществляется попытка учета ошибок восприятия педагогами подростков 13–17 лет, проявляющих девиантное/просоциальное поведение и репрезентации их семей. Учет этих ошибок позволяет выявить погрешности в воспитательной работе образовательных организаций с целью в дальнейшем оказать реальную помощь семье и обучающимся. Научно доказаны насущность и актуальность корректировки установок при составлении педагогами образовательных организаций образа семьи (с исключением установок профессионального сообщества на доминирование факторов благополучия/неблагополучия). Намечены направления совершенствования воспитательной деятельности образовательных организаций с учетом ошибочности воспри-

ятия педагогами семей и дальнейшей профилактики девиантного поведения обучающихся 13–17 лет.

**Ключевые слова:** социальная репрезентация, факторы формирования образа семьи, восприятие семьи педагогами, профессиональные искажения педагогов в восприятии семьи подростков.

**Благодарности.** Авторы выражают благодарность ГАОУ ДПО «Институт развития образования» Свердловской области в лице его ректора Оксаны Владимировны Грединой и руководителя социологической лаборатории состояния системы образования Свердловской области Татьяны Алиевны Сундуковой за внимание к результатам исследования, а также возможность сотрудничества в области изучения особенностей семьи и подростков в системе образования. Авторский коллектив выражает благодарность участникам исследования: обучающимся, педагогическим работникам (классным руководителям) и руководителям общеобразовательных организаций Свердловской области, а также специалистам информационно-методических служб и органов местного самоуправления, осуществляющих управление в сфере образования, а также рецензентам журнала.

**Для цитирования:** Усова О. В., Чевтаева Н. Г., Никитина А. С., Скаво К. Социальная репрезентация благополучия/неблагополучия современной российской семьи и поведение обучающегося: восприятие явления педагогами // Образование и наука. 2020. Т. 22, № 6. С. 102–136. DOI: 10.17853/1994-5639-2020-6-102-136

## A SOCIAL REPRESENTATION OF WELL-BEING / ILL-BEING OF THE MODERN RUSSIAN FAMILY AND STUDENT BEHAVIOUR: THE PHENOMENON OF TEACHERS' REFLECTION

O. V. Usova <sup>1</sup>, N. G. Chevtaeva <sup>2</sup>, A. S. Nikitina <sup>3</sup>

*Ural Institute of Management, Branch of the Russian Presidential Academy of National Economy and Public Administration, Ekaterinburg, Russia.*

*E-mail: <sup>1</sup>Ola\_U@mail.ru; <sup>2</sup>che13641@gmail.com; <sup>3</sup>alena.nikitina@ui.ranepa.ru*

**C. Scavo**

*East Carolina University, Greenville, NC, 27858-4353, USA.*

*E-mail: SCAVOC@ecu.edu*

**Abstract. Introduction.** The relevance of this study is determined by the increasing role of the interaction of the educational organisation and the family in the process of students' education. In the current study, the relationship between the modern Russian family and teachers are considered through the prism of the concept of "social representation", which is interpreted as a

subjective representation of teachers about the family of students in terms of certain attitudes towards the family. The students' demonstrated behaviour was selected as one of the factors influencing social representation of the family through its perception by teachers from the standpoint of well-being / ill-being.

The *aim* of the present research is to consider the phenomenon of social representation of the family through its perception by teachers from the standpoint of well-being / ill-being as a reflection of the demonstrated "prosocial / deviant" form of behaviour among students in grades 7–11.

*Methodology and research methods.* As the main research methodology, a systematic approach to the phenomenon under consideration was used, within the framework of which the relationships and the influence of the factor of perception by teachers of the family (functional / dysfunctional) and their attitude to the demonstrated behaviour of the adolescent (deviant / prosocial) were considered. The collection of empirical material was based on a comprehensive author's sociological study conducted by the authors in the period 2017–2019 in the Sverdlovsk region. A questionnaire survey, focused interviews and testing were used as the methods for collecting sociological information. The collection of primary sociological information was carried out by questionnaire survey among students in grades 7-11 and their class teachers, as well as by conducting focused interviews with teachers, who are class teachers in grades 7–11. The survey of teachers was carried out using Internet technologies (online). A secondary analysis of sociological data was conducted using mathematical statistics (in terms of correlation and analysis of variance ANOVA / VANOVA) using tools MS Excel, IBM SPSS, Statistic for Windows 5.5.

*Results.* The authors found out the discrepancies between the social representation by teachers of the educational organisation of family perception and the transfer of teachers' ideas about the state of the family to the perception of the behaviour of adolescents 13-17 years old (as deviant or prosocial). In the course of the analysis of the obtained data, it was determined that the teachers' perception of the student's family as functional / dysfunctional is determined by their social ideas based on the attitudes of the professional group through the dominance of such signs of well-being as complete / incomplete family, parents' education, employment and their material security. It was also determined that the backbone factor of family well-being in the teachers' picture of the world is the interaction of the family and the school. The higher the levels of family interaction with the school, the more educators evaluate this family as functional. At the same time, the inconsistency of these attitudes of teachers was revealed. The models of representations by teachers of a functional, dysfunctional and semi-functional family on the basis of empirical data are described.

*Scientific novelty.* For the first time, the authors of the present publication have analysed the state of the modern Russian family in the terms of social representation and the definition of its well-being / ill-being through the prism of perception by educators of the student and his or her inner circle. The char-

acteristics of a functional and dysfunctional family are described based on the teachers' representations and the manifestation of deviation or prosocial behaviour in adolescents 13-17 years old.

**Practical significance.** The authors make an attempt to take into account the errors in the perception by teachers of adolescents 13-17 years old, who exhibit deviant / prosocial behaviour, and representations of their families. Taking these errors into account makes it possible to identify "errors" in the educational work of educational organisations based on the provision of real assistance to the family and students. The essence and relevance of the correction of teachers of educational organisations when compiling a "family image" are scientifically proven (with the exception of the professional community's orientation on the dominance of the factors of well-being / ill-being). The directions of the development of the educational activities of educational organisations are determined, taking into account the erroneous perception by teachers of families and the further prevention of deviant behaviour of students aged 13-17.

**Keywords:** social representation, factors of formation of the family image, perception of the family by teachers, professional distortions of teachers in the perception of the family of adolescents.

**Acknowledgments.** The authors are grateful to the Institute of Education Development of the Sverdlovsk Region represented by the Rector, Oksana V. Gredina, and the Head of the Sociological Laboratory of the Education System Analysis of the Sverdlovsk Region, Tatyana A. Sundukova, for their attention to the results of the study, as well as for the possibility of cooperation in studying the characteristics of families and adolescents in the education system. The team of authors also expresses gratitude to the students, managers and pedagogical workers of educational institutions of the Sverdlovsk region, specialists of information and methodological services and local self-government bodies involved in educational management, who took part in the study. Also, the authors gratefully acknowledge the reviewers of the Education and Science Journal.

**For citation:** Usova O. V., Chevtaeva N. G., Nikitina A. S., C. Scavo. A social representation of well-being / ill-being of the modern Russian family and student behaviour: The phenomenon of teachers' reflection. *The Education and Science Journal*. 2020; 22 (6): 102–136. DOI: 10.17853/1994-5639-2020-6-102-136

## Введение

Семья как социальный институт общества, активно взаимодействует с иными социальными институтами, в том числе и с институтом образования. В Российской Федерации в силу того, что общее образование обязательно, все семьи, имеющие детей, являются основными потребителями образовательных услуг и в той или иной степени на протяжении нескольких лет тесно взаимодействуют с начальной и средней школой.

Образование – это единый целенаправленный процесс воспитания и обучения. При этом необходимо, чтобы воспитание как деятельность, направленная на развитие личности, была согласованна и не противоречила двум основополагающим участникам процесса – семье и школе.

В связи с этим возникает проблема своевременности и успешности целесообразной помощи со стороны образовательной организации родителям и опекунам обучающихся, которая диктуется необходимостью психолого-педагогического сопровождения процесса обучения.

Однако неизбежно возникает вопрос о том, какая семья нуждается в данном виде помощи, а какая может справиться с вопросами воспитания самостоятельно. По нашему мнению, особое место в разрешении данного вопроса отводится проблеме восприятия семьи с позиций ее благополучия и неблагополучия педагогами – классными руководителями.

Отсюда возникает необходимость исследования современной российской семьи через призму восприятия педагогами и выявления факторов отнесения ими семьи к категории благополучной/неблагополучной.

Актуальность настоящего исследования определяется рядом существенных положений:

*Во-первых*, сфера семейного воспитания сама по себе достаточно консервативна. И педагоги, и родители не всегда лояльно воспринимают новые методы и их внедрение в образовательный и воспитательный процессы. В результате годами применяются устаревшие модели воспитания и в семье, и в образовании. Кроме того, возникает вопрос целесообразности применения тех или иных методов к разным типам семей.

*Во-вторых*, социологи, психологи и педагоги констатируют, что современные дети значительно отличаются от предыдущего поколения: они растут в иной социальной, информационной и технологической среде. Новая среда содержит в себе новые возможности, но и новые риски. Стоит выделить, что достаточно характерными чертами современного общества являются: размытость социальных норм и снижение общественного контроля над их исполнением.

*В-третьих*, когда семье не удается адаптироваться к современным условиям, она оказывается неспособной эффективно реализовать свою основную функцию – воспитание детей. Результаты «неуспешного» воспитания родителями проявляются в разнообразных формах девиантного поведения несовершеннолетних.

*В-четвертых*, в успешном разрешении изложенных проблем особое место принадлежит способности образовательной организации взаимодействовать с родителями, быть эффективной для оказания им целесообразной помощи, поддержки, консультирования, обучения и пр.

*В-пятых*, в настоящее время в России не выработан механизм, способствующий снижению числа несовершеннолетних, демонстрирующих девиантное поведение. Это связано с тем, что большинством социальных институтов, таких как семья, школа, правоохранительные органы, службы сопровождения (социальной защиты), задача которых способствовать адаптации подростков к нормам и требованиям социальной среды, не учитываются противоречия, сопровождающие данный процесс у несовершеннолет-



них. Также необходимо учитывать влияние объективных и субъективных факторов, способствующих или препятствующих формированию девиации у подростков. Необходимость изучения причин, в том числе тех, которые находятся в зоне ответственности семьи, противоречий, особенностей проявления девиантного поведения у подростков дополнительно повышает актуальность данного исследования.

Цель исследования — рассмотреть явление социальной репрезентации через восприятие педагогами семьи обучающихся с позиций благополучия/неблагополучия через призму демонстрации просоциального/девиантного поведения подростков в возрасте от 13 до 17 лет на примере образовательных организаций Свердловской области.

## Обзор литературы

*Исследование девиантного поведения в работах отечественных и зарубежных ученых.*

Специфика девиантного поведения оказывается предметом исследований как психологов, социологов, так и педагогов. Значимый вклад в изучение девиации внесли такие исследователи, как Е. В. Змановская [1], Л. С. Рубан [2], Я. И. Гишинский [3] и др. В работах этих авторов сущность понятия девиация связывается прежде всего с нарушением социальных норм.

Из работ последних лет можно выделить исследование К. Korelitz (с соавт.), в которой изучается степень девиации у подростков [4].

Различным видам девиантного поведения (например, алкоголизму и наркомании) посвящены работы авторов: Я. Н. Нахимовой, Г. Ф. Ромашкиной [5], Е. Е. Малковой [6], Е. А. Качановой, А. С. Никитиной, Н. Г. Чевтаевой [7; 8], М. Розенбаума [9].

Как одну из форм проявления девиантного поведения Д. В. Руденкин (с соавт.) рассматривает агрессию у подростков [10], V. Ovchinsky – нарушение правил работы в сети Интернет [11].

При анализе подростковой девиации А. В. Вилкова анализирует биологические причины и психологические факторы возникновения девиации у подростков [12].

Через анализ жизненных ситуаций, способствующих проявлению девиаций у подростков, рассматривает данный феномен Д. А. Шибзухова, О. У. Гогицаева [13]. Также данное направление исследования девиации отражено в работе Л. Е. Зотовой (с соавт.) [14].

Методам профилактики и коррекции девиантного поведения уделяет внимание зарубежная группа авторов Faggiano F., Minozzi S., Versino E. & Buscemi D. [15]. В научной литературе также обсуждаются вопросы использования современных информационных технологий [16–18] в организации профилактики девиантного поведения подростков и молодежи [19–21].

### *Проблема семьи и формирование девиантного поведения.*

Наибольший интерес для постановки проблемы нашего исследования представляют публикации, связанные с изучением влияния семьи на формирование девиантного поведения подростков.

В работе О. Н. Дувалиной, Н. С. Ефремовой прослеживается взаимосвязь между проявлением девиаций в поведении подростков и воспитанием в неблагополучной семье [21–22]. Авторы определяют критерии неблагополучия семьи как: эмоциональное отвержение со стороны родителей; неблагоприятный социально-психологический климат в семейных взаимоотношениях; судимость авторитетного члена семьи; наличие физического или эмоционального насилия над подростком; недостаток знаний психолого-педагогических основ в воспитании; отсутствие знаний родителей о психологических особенностях развития в подростковом возрасте и т.д. [23–24].

Колпакова А. Е. выявляет влияние «негармоничных» типов семейного воспитания на формирование акцентуированных черт личности подростков (направленность на акцентуации застревающего, педантичного и демонстративного типа) [25].

Проблеме влияния родительского контроля на проявление девиаций поведения у подростков посвящена работа зарубежных авторов: Tian Yunlong, Yu Chengfu, Lin Shuang, Lu Junming, Liu Yi, Zhang Wei [26]. Авторами было определено, что контроль родителей (в терминах социальных установок) в семье оказывает значимое влияние на их поведение в школе.

В работах Истоминой А. Д. и др. предлагаются модели профилактики девиантного поведения подростков из неблагополучных семей [27–28].

В настоящем исследовании проблема девиантного поведения подростка будет рассмотрена в терминах соответствия либо несоответствия внутришкольным нормам и правилам и социальным нормам с позиций восприятия педагогами (классными руководителями) поведенческих реакций обучающихся и наличия у них таких форм отклоняющегося поведения, как: употребление алкоголя, ПАВ, табакокурение, пропуск учебных занятий и отсутствие включенности в школьную жизнь.

При этом проблема семьи обозначена нами как соотносительная педагогами имеющегося образа благополучной/неблагополучной семьи с общепринятыми социальными критериями (образование родителей, их занятость, доход семьи и степень полноты семьи (полная/неполная).

#### *Социальная репрезентация и девиация подростков*

Несмотря на то, что понятие репрезентации исследовано в литературе достаточно полно, весьма ограничен круг работ, рассматривающих проблемы девиации через призму социальной репрезентации семьи.

В качестве базового понятия мы определяем представление о социальной репрезентации с позиции К. Херцлиха как «конструктивное воспроизведение свойств объекта: (1) на уровне конкретных понятий, (2) организованное вокруг одного центрального значения, (3) неотделимое от символической активности субъекта в социальном поле» [29].

Необходимо отметить, что семейную репрезентацию исследователи трактуют как своеобразное «семейное самосознание», важнейшей функцией которого является регуляция поведения семьи на основе согласования пози-



ций отдельных ее членов [30]; как «семейный миф», призванный объединить всех членов семьи, задающий нормы поведения, как внутрисемейное взаимодействие, так и коммуникация с внешним миром [31].

Социальные репрезентации, подчеркивают исследователи, отражают практические, повседневные знания обычного человека, а не экспертные или научные знания [32]. Репрезентации также участвуют в понимании и интерпретации поведения других лиц, особенно знаковых для общества VIP-персон [33].

Представляется весьма перспективным направлением использование феномена социальной репрезентации для понимания специфики поведения различных групп населения.

Заслуживают внимания результаты американских исследований, посвященные когнитивным репрезентациям подростков. Так, авторами определено, что отношения с матерью и отцом (через когнитивное представление подростков о родителях, братьях и сестрах и о семейной модели отношений) оказывают значительное влияние на негативное социальное поведение подростков. Исследователи настаивают на необходимости изучения механизмов, которые могут объяснить преемственность в отношениях подростков с родителями, детьми и сверстниками с асоциальным поведением [34].

Обращение к феномену социальной репрезентации позволяет объяснить причины такой девиации, как насилие в семье. Так в работе D. N. Maria Freire, S. M. de Fátimade Souza, L. R. Lúcia Mendonça был проведен контент-анализ заключительных отчетов медицинских учреждений о семейном насилии. В результате проведенного анализа было выявлено, что существуют взаимосвязи между социальными моделями семьи и проявлением семейного насилия. Согласно полученным результатам, женщины, подвергавшиеся насилию, как правило, воспринимают мужчин в роли «естественно насильственных». Несмотря на отрицательный опыт семейной жизни в браке, в которой жертвой может стать ребенок, подросток, пожилой человек, жены заявили, что они предпочитают жить с насилием, а не одиноко. Мужчины в этих же семейных парах рассматривают насилие как угрозу потери власти над своими женами, как форму доказательства своей мужественности. Наличие семьи в данной ситуации являлась моральной ценностью, которая мешает покончить с насилием [35].

Соннетт М. Баско, Патрик Т. Дэвис, Мелисса Л. Стердж-Эппл и Э. Марк Каммингс рассматривали представления детей о семейных отношениях в терминах школьной адаптации [36]. Методология анализа репрезентации позволила авторам выявить эффективные механизмы адаптации подростков к школьному коллективу. Результаты показали, что представления детей об отношениях между родителями, «небезопасные отношения» между родителями были конкретно связаны с негативными шаблонами восприятия их сверстниками, что, в свою очередь, предсказывало увеличение детской дезадаптации.

Отмечая эвристическую ценность анализа репрезентации, мы наблюдаем явный дефицит исследований данного феномена для понимания

истоков формирования девиантного поведения подростков с позиций влияния особенностей типа семьи на данный феномен [37]. Значимым фактом, стимулирующим наше исследование, также необходимо считать, что существует вероятность «искаженного» восприятия семьи обучающихся со стороны педагогов. Следовательно, может иметься искажение восприятия поведения подростка как просоциального (в случае благополучного образа восприятия семьи), так и девиантного (в результате отнесения семьи к категории неблагополучных) со стороны педагогов. Отличительной особенностью нашего исследования является рассмотрение явления репрезентации семьи не через призму восприятия ее членами (подростками 13–17 лет и их родителями), а через восприятие этих же семей педагогами, обучающими подростков. В фокусе внимания восприятия семьи педагогами явилось наличие просоциальности/девиации в поведении подростков.

Исследовательский вопрос заключался в том, чтобы определить: (1) Как через призму восприятия педагогом семьи обучающегося (социальной репрезентации) и отнесение семьи к категории благополучной/не благополучной формируется его отношение к поведению подростка как девиантному/просоциальному?

В качестве гипотез исследования выступала группа предположений, что:

- Образы благополучной/неблагополучной семьи в восприятии педагогов взаимосвязаны и оказывают влияние на восприятие педагогами поведения обучающихся как девиантного/просоциального (гипотеза 1).

- Образ благополучной/неблагополучной семьи в восприятии педагогов определяется маркерами «профессиональной группы», с опорой на «социальные показатели», которые обладают, по сути, редуцированными характеристиками (гипотеза 2).

## **Организация и проведение исследования**

Данное исследование имело два вектора: социологический (объективные характеристики состояния современной семьи обучающихся) и социально-педагогический (восприятие семьи педагогами).

Общее количество общеобразовательных организаций, составивших выборку исследования – 88.

В ходе планирования исследования были определены 2 группы респондентов: подростки, учащиеся 7–11 классов образовательных учреждений Свердловской области и их педагоги – классные руководители.

Общее количество участников исследования — 2475 человек: 832 педагога (средний возраст участников исследования в диапазоне от 25 до 57 лет ( $M = 47,5$  года,  $SD = 10,3$  года), стаж работы по специальности – от 11 лет до 30 лет и выше ( $M = 22,6$  лет,  $SD = 10,1$  года), квалификационная категория не ниже первой, стаж работы классным руководителем от 3 лет и выше) и 1643 ученика (919 юношей и 724 девушки, возрастной диапазон от 13 до 17 лет ( $M = 14,68$  лет,  $SD = 1,23$  года, учащиеся 7–10 классов (в основном – 8–9 классов).

Характеристика выборки при проведении социологического исследования: многоступенчатая квотная выборка<sup>1</sup>.

При формировании выборочной совокупности обучающихся на последней ступени отбора использовался метод отбора «типичных представителей» (553 юноши с девиантным типом поведения, 364 с «просоциальным» типом; 225 девушек с девиантным типом поведения и 499 с «просоциальным»).

От всех участников и родителей обучающихся было получено согласие на исследование.

### **Методы, методики и процедура исследования**

В качестве методов сбора *социологической информации* использовались: анкетный опрос, фокусированное интервью, тестирование.

Сбор *первичной социологической информации* осуществлялся методом анкетного опроса обучающихся 7–11 классов, их классных руководителей, заполнением «Карт личности школьников 7–11 классов», а также проведением фокусированного интервью с педагогическими работниками, являющимися классными руководителями обучающихся 7–11 классов (23 чел.).

*Опрос педагогических работников*, являющихся классными руководителями обучающихся, проводился с использованием интернет-технологий (в режиме онлайн), инструментарий исследования был размещен на официальном сайте ГАОУ ДПО СО «Институт развития образования», сайте «Информационная поддержка оценки качества образования в Свердловской области», портале «Образование Урала».

В качестве метода обработки информации была применена компьютерная обработка с использованием инструментов MS Excel, IBM SPSS, Statistic for Windows 5.5<sup>2</sup>.

#### *Критерии и показатели*

Для анализа результатов данной части исследования применялся корреляционный (по Пирсону) и дисперсионный вид анализа в статистическом пакете Statistic for Windows 5.5.

В качестве **показателей** были выявлены следующие группы переменных: критерий социальной репрезентации семьи педагогами: (1), характеристика поведения обучающихся, (2) образование матери, (3) образование

---

<sup>1</sup> На первом этапе выбраны различные типы территории региона: среди педагогического сообщества 19,2% живут в городе-миллионнике (Екатеринбурге), 10,1% — в крупном городе, 52,3% в малом городе; 18,4% проживают в сельских территориях. На следующем этапе определены следующие параметры выборки: наличие квалификационной категории; осуществление классного руководства в 7–11 классах.

<sup>2</sup> Описание процедуры проведения исследования см.: отчет по итогам комплексного исследования «Профилактика девиантного поведения несовершеннолетних в образовательных организациях Свердловской области», проведенного ГАОУ ДПО СО по заказу Министерства образования СО в мае-сентябре 2016 года. В 2017-2019 гг. исследование было дополнительно продолжено по описанной схеме в образовательных организациях г. Екатеринбурга.

отца, (4) тип семьи (полная, неполная, опекуны, прародители, нуклеарная), (5) количество детей в семье, (6) доход семьи (обеспеченная, не обеспеченная), (7) сфера деятельности родителей, (8) взаимодействие семьи и школы, (8) тип жилья, в котором проживает семья.

Критерии девиантной/просоциальной формы поведения подростков 13–17 лет – восприятие педагогами демонстрируемого поведения через нарушение (или) соблюдение норм и правил поведения в образовательной организации.

Критерий восприятия семьи и поведения подростков педагогами выявлялся через восприятие факторов благополучия семьи (по стандартизированной схеме, см.: опросник классного руководителя).

В результате проведенного анализа была выстроена эмпирическая модель, отражающая наиболее значимые факторы социальной репрезентации благополучной/неблагополучной семьи педагогами с опорой на демонстрируемый подростками тип девиантного/просоциального поведения.

## Результаты исследования

В настоящем исследовании будут приведены результаты только по социальной репрезентации семьи обучающихся педагогами.

Результаты исследования изложены в соответствии со следующей логикой:

1. Результаты корреляционного (по Пирсону) исследования.
2. Результаты значимых эффектов (влияния) факторов исследования.
3. Построение эмпирической модели «Социальной репрезентации благополучной/неблагополучной семьи педагогами обучающихся».

### *1. Корреляционный (по Пирсону) анализ*

В настоящем исследовании были выявлены значимые корреляции между показателями исследования, отражающие социальную репрезентацию семьи педагогами обучающихся. Корреляции исследования отражены в таблице 1.

Результаты, отраженные в таблице 1, свидетельствуют, что:

(1) Были выявлены значимые положительные корреляции между показателями, отражающими восприятие семьи педагогами и демонстрируемым поведением обучающихся («девиантное/просоциальное»). Данные корреляции были обнаружены между поведением обучающихся и: образованием родителей (как матери, так и отца) и характеристикой педагогами семьи (как благополучной/не благополучной) ( $p < .05 \div .01$ ).

Отрицательные корреляции были обнаружены между показателем демонстрируемым поведением обучающихся и: типом семьи (полная/не полная), занятость родителей, сфера занятости отца и доход семьи ( $p < .05 \div .05$ ).

Таблица 1  
Корреляции показателей исследования, отражающие образ семьи  
в восприятии педагогов

Table 1  
Correlation of research indicators, reflecting the image of the family  
in the perception of teachers

Показатели исследования	Тип семьи <sup>3</sup>	Образование матери <sup>4</sup>	Образование отца <sup>5</sup>	Занятость родителей <sup>6</sup>	Доход семьи <sup>7</sup>	Сфера занятости отца <sup>8</sup>	Хар-ка поведения обучающегося <sup>9</sup>	Хар-ка семьи <sup>10</sup>
Характеристика поведения обучающегося <sup>11</sup>	-.15**	.13**	.08*	-.15**	-.12*	-.07*		.38**
Количество детей в семье		-.07*		.10*		-.06*		-.06*
Тип семьи		-.13**	-.20**	.30**	.09*	-.15*		-.28**
Занятость родителей	.30**	-.18**	-.25**		.25**	.11**		-.33**
Доход семьи	.09*	-.11**	-.10**	.25**		.07*		-.27**
Тип жилья			-.06*	.06*	.06*			-.05*

<sup>3</sup> Значение показателя «Тип семьи»: 1 – не указан в анкетах; 2 – полная; 3 – неполная; 4 – смешанная (один из родителей и отчим/мачеха); 5 – обучающийся воспитывается другими родственниками (бабушка/дедушка и др.); 6 – обучающийся воспитывается опекунами; 7 – обучающийся воспитывается в детском доме (интернате).

<sup>4</sup> Значение показателя «Образование матери»: 1 – отсутствует в семье; 2 – основное общее; 3 – среднее общее; 4 – начальное профессиональное; 5 – среднее профессиональное, 6 – высшее профессиональное, 7 – ученая степень.

<sup>5</sup> Значение показателя «Образование отца»: 1 – отсутствует в семье; 2 – основное общее; 3 – среднее общее; 4 – начальное профессиональное; 5 – среднее профессиональное, 6 – высшее профессиональное, 7 – ученая степень.

<sup>6</sup> Значение показателя «Занятость родителей»: 1 – оба работают; 2 – работает один родитель; 3 – оба не работают.

<sup>7</sup> Значение показателя: «Доход семьи»: 1 – могут практически ни в чем себе не отказывать; 2 – денег в основном хватает, но для покупки товаров длительного пользования берут в кредит или в долг; 3 – на повседневные расходы денег в основном хватает, но для покупки длительного пользования берут в кредит или в долг; 4 – на повседневные расходы денег хватает, но покупка одежды вызывает трудности; 5 – живут от зарплаты до зарплаты; 6 – денег до зарплаты не хватает.

<sup>8</sup> Значение показателя «Сфера занятости отца»: 1 – отсутствует в семье; 2 – сфера образования и науки; 3 – в сфере промышленности; 4 – бизнес; 5 – информационные технологии; 6 – искусство и шоу-бизнес; 7 – правопорядок и военнослужащий; 8 – в сфере ГУ; 9 – в экономической сфере; 10 – в сфере здравоохранения; 11 – в сельском хозяйстве; 12 – в сфере транспорта; 13 – не работает, 14 – другое; 15 – нет сведений.

<sup>9</sup> См: значение показателя 11.

<sup>10</sup> Значение показателя «Характеристика семьи педагогами»: 1 – неблагополучная. 2 – условно (внешне) благополучная; 3 – благополучная.

<sup>11</sup> Значение показателя «Характеристика поведения обучающегося»: 1 – девиантное, 2 – норма (просоциальное).

Взаимодействие семьи и школы <sup>12</sup>	-.11**	.16**	.16**	-.21**	-.14**	-.06*	.36**	-.40**
--	--------	-------	-------	--------	--------	-------	-------	--------

Примечание: n = 2475; \* - p<.05; \*\*-p<.01; незначимые корреляции опущены.

Таким образом, можно сделать промежуточный вывод, что демонстрируемое обучающимися поведение связано с восприятием у педагогов образа благополучной/неблагополучной семьи в единую систему. Причем в эту систему включены как объективные показатели: например: тип семьи, образование обоих родителей, сфера занятости родителей, так и показатели, которые можно в большей степени отнести к субъективным характеристикам, а именно: доход семьи и характеристика семьи педагогами в терминах «благополучия» и «неблагополучия».

Также значимые положительные взаимосвязи были выявлены между показателями: «взаимодействия семьи и школы» и: «образование матери и отца» и «характеристика поведения обучающегося» (девиантное/ просоциальное) (p < .05÷.05).

Отрицательные взаимосвязи были определены между показателями «взаимодействия семьи и школы» и: «характеристика семьи» (p < .01), а также «тип семьи», «занятость родителей», «сфера занятости отца» (p < .05÷.05). В терминах корреляционного анализа это означает, что чем выше в восприятии педагогов взаимосвязь родителей и образовательного учреждения, тем менее девиантное поведение в восприятии педагогов демонстрируют подростки. Также данному взаимодействию способствует более высокий уровень образования отца и матери подростков. Относительно данных об отрицательной корреляционной связи можно сделать промежуточный вывод, что более согласованное взаимодействие между школой и семьей позволяет педагогам характеризовать семьи как более благополучные, чем семьи, которые взаимодействуют со школой реже.

Также в рамках предмета исследования нами были выявлены значимые корреляции между показателями, характеризующими доход семьи и такими социальными факторами как: занятость родителей, их образование, сфера занятости отца и характеристика семьи (благополучная/неблагополучная). (p < .05÷.05). К этой же категории взаимосвязи показателей относятся и корреляции между: характеристикой благополучия/неблагополучия

<sup>12</sup> Значение показателя «Взаимодействие семьи и школы»: 1 – высокий уровень включенности в жизнь школы, посильная помощь школе, высокий уровень информированности о школьных делах ребенка (высокий); 2 – обращение к педагогам за советами по вопросам воспитания, признание авторитета классного руководителя, регулярное участие в родительских собраниях (средний); 3 – критика педагогических методов учителей, конфликты с классным руководителем (ниже среднего); 4 – отсутствие интереса к школьным делам ребенка, уклонение от родительских собраний (низкий); 5 – сознательное ограничение посещения ребенком школы (в целях эксплуатации его труда, по другим причинам) (очень низкий).



семьи педагогами и количеством детей в семье, наличием и типом жилья, занятостью родителей ( $p < .05 \div .01$ ).

Все вышеизложенное позволяет сформулировать промежуточный вывод: образ семьи у современных педагогов в большей степени складывается с опорой на внешние показатели благополучия (в основном по критериям социализации родителей и материального благополучия семьи), чем по критериям взаимодействия в диаде «родитель-подросток».

В то же время выявленные нами корреляции не позволяют отразить каузальность взаимосвязей между показателями исследования. Данный аспект в исследовании позволит определить тестирование в терминах дисперсионного факторного анализа (по Фишеру).

В настоящем исследовании будут отражены только эффекты наиболее значимых факторов, влияющих на образ семьи в восприятии педагогов с целью построения эмпирической модели социальной репрезентации педагогами благополучной/неблагополучной семьи.

## 2. Дисперсионный (факторный анализ, критерий Фишера)

Были выявлены значимые эффекты показателей «характеристика поведения обучающегося» на интегрированный показатель «характеристика семьи» в восприятии педагогов.

Результаты, полученные в данной части исследования, отражены далее по тексту.

### 2.1. Эффекты (влияния) и взаимодействия показателей «характеристика поведения обучающегося»

Были выявлены значимые эффекты влияния фактора «Тип поведения обучающегося» на показатель «Характеристика семьи педагогами». Выявленные влияния фактора отражены в таблице 2.

Таблица 2

Эффекты фактора «Тип поведения обучающегося»  
на показатель «Характеристика семьи педагогами»

Table 2

Effects of the factor “Type of student behaviour”  
on the indicator “Characteristics of the family by teachers”

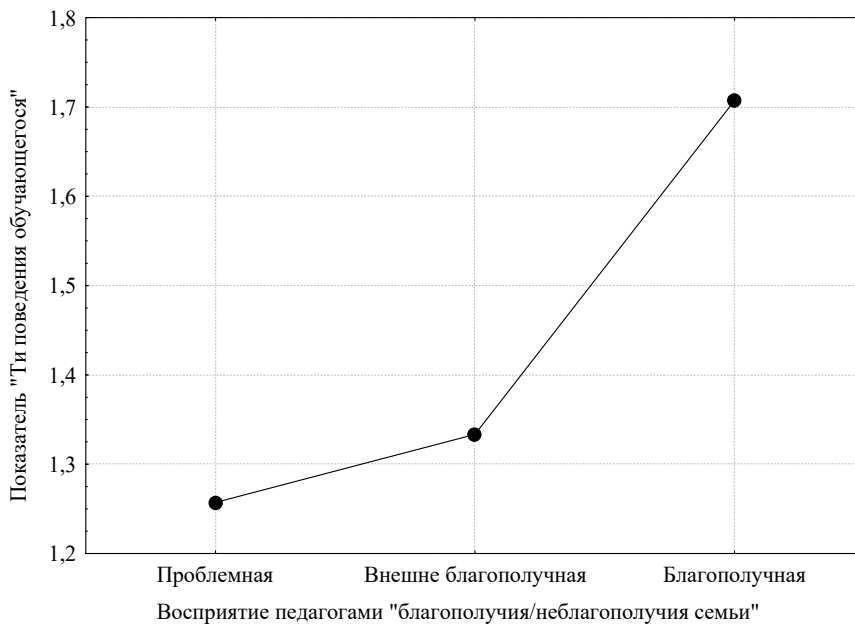
Характеристика «благополучия/неблагополучия» семьи в восприятии педагогов	N	Значение показателя «Тип поведения обучающихся». Средние (и стандартные отклонения показателя)
Проблемная (неблагополучная)	244	1,25 (.43)
Внешне благополучная	501	1,33(.47)
Благополучная	895	1,70(.45)

Главный эффект фактора: «Тип поведения обучающихся» на показатель «Характеристика педагогами «благополучия/неблагополучия» семьи»,  $F(3,20) = 156,70$ ;  $p < .001$ .

Согласно результатам, отраженным в таблице 2, было определено, что показатель «Тип поведения обучающихся» в восприятии педагогов зависел от фактора «Характеристика педагогами семьи как благополучной/неблагополучной»,  $F(3,20) = 156,70$ ;  $p < .001$ .

Post hoc сравнения (здесь и далее – LSD-тест) определили, что в восприятии педагогов просоциальное поведение чаще приписывалось подросткам из семей, которые они определяют как благополучные, чем в других характеристиках семей (неблагополучные, условно благополучные) ( $p < .05 \div .03$ ). Соответственно, восприятие педагогами семей как неблагополучных оказывает влияние на соотнесение ими поведения подростка с девиантной формой проявления. Также в большей степени, чем в других типах семей, девиантным воспринимается педагогами поведение подростков в семьях, которые они характеризуют как неблагополучные.

Графическое изображение полученных нами результатов данной части исследования приведено на рис. 1.



Примечание: 1 – девиантная форма поведения обучающихся в восприятии педагогов; 2 – просоциальная форма поведения обучающихся в восприятии педагогов.

Рис. 1. Влияние фактора характеристики поведения на восприятие педагогами семьи обучающихся

Fig. 1. The influence of the factor of behavioural characteristics on the perception of teachers by the family of students

При этом, необходимо отметить, что образ благополучной, условно благополучной и неблагополучной семьи в восприятии педагогов имеет следующие факторы различий (см. таблицу 3).

Таблица 3

Эффекты факторов восприятия «образа» семьи на «Характеристику семьи педагогами» (6-ти факторный ANOVA/MANOVA, средние и (стандартные отклонения) показателей)

Table 3

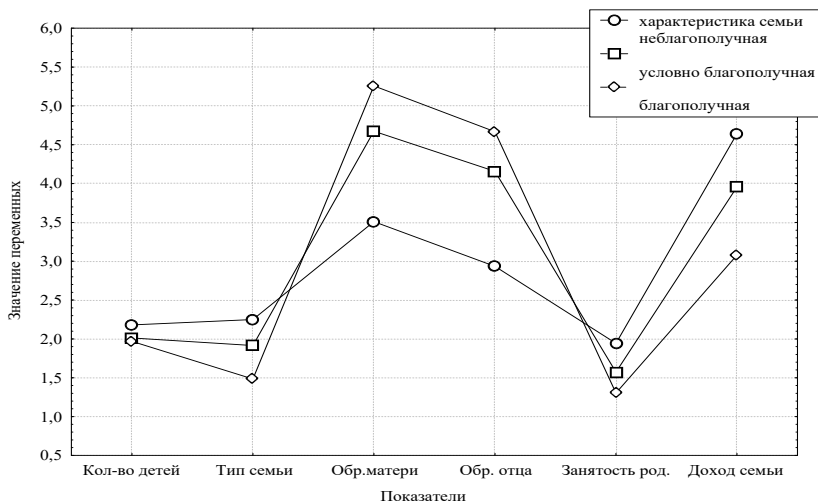
Effects of factors of perception of the “image” of the family on the “Characteristics of the family by educators” (6-factor ANOVA / MANOVA, average and (standard deviations) indicators)

Характеристика семей педагогами/ Факторы «образа семьи»	Благополучная (n=895)	Условно благополучная (n=501)	Неблагопо- лучная (n=244)
Тип семьи	1,48 (1.89)	1,91 (1.05)	2,24 (1.15)
Образование матери	5,25 (1.30)	4,67 (1.80)	3,15 (1.90)
Образование отца	4,67 (2.02)	4,15 (2.50)	2,93 (2,60)
Занятость родителей	1,30 (.51)	1,57 (.69)	1.94 (.85)
Доход семьи	3,07 (2.18)	3,95 (2.07)	4,64 (1.72)
Количество детей в семье	1,9 (1.05)	2,01 (1.08)	2,17 (1.41)

Примечание: Главный эффект факторов образа восприятия семьи на показатель «Характеристики семьи педагогами»  $F(10,82) = 81,77; p < .001$ . Специфический эффект фактора «Типа семьи»:  $F(2,16) = 70,66; p < .001$ ; Специфический эффект фактора «Образование матери»:  $F(2,16) = 118,18; p < .001$ ; Специфический эффект фактора «Образование отца»,  $F(2,16) = 55,30; p < .001$ ; Специфический эффект фактора «Занятость родителей»:  $F(2,16) = 105,68; p < .001$ ; Специфический эффект фактора «Доход семьи»:  $F(2,16) = 65,66; p < .001$ ; Специфический эффект «Количество детей в семье»:  $F(2,16) = 3,40; p < .03$ .

Согласно данным, приведенным в таблице 3, главный эффект факторов образа восприятия семьи педагогами был значим и оказывал влияние на показатель «Характеристика семьи педагогами»,  $F(10,82) = 8,26 p < .001$ .

Графическое отображение полученных нами показателей расположено на рис. 2.



Примечание: значение показателей см.: обозначение к табл. 1.

Рис. 2. Взаимодействие показателей характеристики семей обучающихся на восприятие педагогами образа семьи

Fig. 2. The interaction of indicators of characteristics of students' families on the perception of the family image by teachers

### 2.2. Эффекты показателя «Взаимодействие семьи и школы»

Нами также были выявлены значимые эффекты (влияние) фактора «Взаимодействие семьи и школы на показатели формирования образа педагогами семьи как «благополучной/неблагополучной». Влияние фактора «Взаимодействие семьи и школы» на формирование образа благополучия/неблагополучия семьи обучающегося представлены в таблице 4.

Таблица 4

Влияние фактора взаимодействия семьи и школы на показатель восприятия «характеристики» семьи педагогами

Table 4

The influence of the factor of interaction between the family and the school on the indicator of the perception of the “characteristics” of the family by teachers

Уровень фактора взаимодействия семьи и школы	N	Показатель характеристики семьи (неблагополучная, условно благополучная, благополучная)
Высокий	193	1,75 (.73)
Средний	538	2,15(.71)
Ниже среднего	750	2,68 (.58)
Низкий	127	2,74 (.56)
Очень низкий	35	2,17 (.74)

Примечание: Главный эффект фактора «Взаимодействия семьи и школы» на фактор «Образ семьи обучающегося» в восприятии педагогов,  $F(4,16) = 114,29$ ;  $p < .001$ ; Условные обозначения: 1 – неблагополучная семья, 2 – условно благополучная, 3 – благополучная.

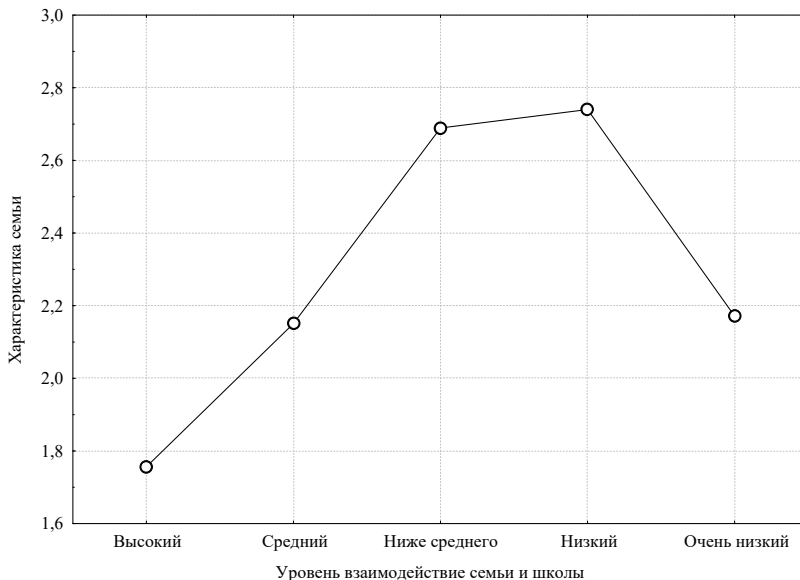
Таким образом, данные, отраженные в таблице 4, свидетельствуют о том, что:

(1) Уровень выраженности показателя «Взаимодействие семьи и школы» оказал значимое влияние на показатель «Характеристика семьи педагогами»,  $F(4,16) = 114,29$ ;  $p < .001$ .

Это означает, что в зависимости от уровня взаимодействия семьи с педагогом (классным руководителем) у него формируется восприятие семьи как благополучной или неблагополучной.

(2) Post hoc сравнения свидетельствовали, что более благополучный образ семьи в восприятии педагогов соответствует низкому и ниже среднему уровню включенности родителей в школьную жизнь, чем другие варианты взаимодействия семьи и школы ( $p < .001$ ). Наиболее неблагополучный образ семьи соответствует высокому уровню включенности семьи в школьную жизнь, чем при других уровнях включенности семьи в школьную жизнь ( $p < .001$ ). Обращает на себя внимание, что отмеченный педагогами уровень взаимодействия семьи и школы как «ниже среднего» и «низкий» позволяет им отнести данные семьи в большей степени к категории «благополучных» (по характеристике, данной педагогами), чем иные варианты семей.

Полученные нами результаты данной части исследования иллюстрирует рис. 3.



Примечание: 1 – неблагополучная, 2 – условно благополучная, 3 – благополучная.

Рис. 3. Влияние фактора «Взаимодействия семьи и школы» на показатель «Характеристики семьи» педагогами («благополучная/неблагополучная»)

Fig. 3. The influence of the factor “Interaction of the family and the school” on the indicator “Characteristics of the family” by teachers (functional / dysfunctional)

### 2.3. Влияние фактора «Характеристика семьи» на показатель «Взаимодействие семьи и школы»

Нами также было выявлено взаимное влияние фактора «Характеристика семьи» на показатель «Взаимодействие семьи и школы»,  $F(2,16) = 151,06$ ;  $p < .001$ . Полученные результаты отражены в таблице 5.

Таким образом, полученные результаты свидетельствуют, что показатель «Тип семьи» оказывает влияние на восприятие педагогами качественных характеристик взаимодействия семьи и школы.

Таблица 5  
Влияние фактора «Характеристика семьи» на показатель «Взаимодействие семьи и школы» в восприятии педагогов (однофакторный ANOVA)

Table 5  
The influence of the “Family Characteristic” factor on the indicator “Interactions between the family and the school” in the perception of teachers (one-way ANOVA)

Уровень фактора характеристика семьи педагогами	N	Показатель «Взаимодействие семьи и школы» (средние и (стандартные отклонения))
Неблагополучная	245	2,01 (.95)
Условно благополучная	502	2,27(.87)
Благополучная	896	2,86 (.71)

Примечание: Главный эффект фактора «Тип семьи» на показатель «Взаимодействия семьи и школы»,  $F(2,16) = 151,06$ ;  $p < .001$ .

Условные обозначения: 2 – частое обращение к педагогам за советами по вопросам воспитания. 3 – критика педагогических методов.

Post hoc сравнения свидетельствовали, что для семей с характеристиками неблагополучных у педагогов в большей степени формируется восприятие их взаимодействия как: «Обращение к педагогам за советами по вопросам воспитания, признание авторитета классного руководителя, регулярное участие в родительских собраниях», чем иные виды восприятия взаимодействия. При работе с семьями, которых педагоги относят к категории условно благополучных, также были выявлены значимые различия, хотя наблюдались и аналогичные характеристики восприятия осуществляемого ими взаимодействия, как и у семей, которые характеризовались как неблагополучные ( $p < .01$ ). Значимые отличия в характере взаимодействия педагогов и семьи были выявлены у категории благополучных семей ( $p < .001$ ). В восприятии педагогов для данного типа семей характерно в большей степени взаимодействие в следующих терминах: «Критика педагогических методов учителей, конфликты с классным руководителем (уровень ниже среднего)» и «Отсутствие интереса к школьным делам ребенка, уклонение от родительских собраний» (низкий уровень)».

Полученные результаты графически отображены на рис. 4.



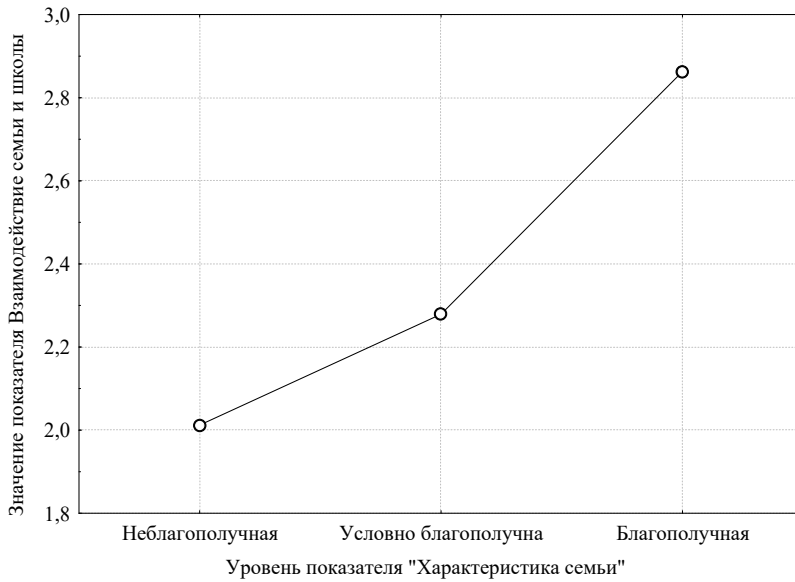


Рис. 4 Влияние фактора «Характеристика семьи» на показатель «Взаимодействие семьи и школы»

Fig. 4. The influence of the “Family Characteristic” factor on the indicator “Interactions between the family and the school”

Все вышеперечисленные нами результаты восприятия педагогами семьи обучающихся могут быть интерпретированы в контексте ее благополучия или неблагополучия и позволяют выстроить следующий образ семьи с опорой на полученные эмпирическим путем результаты.

Таблица 6

Системообразующие факторы восприятия педагогами семьи с позиций благополучия/неблагополучия

Table 6

System-forming factors of teachers' perception of the family from the standpoint of well-being / ill-being

Характеристика семей педагогами/ Факторы «Образа семьи»	Благополучная (n=895)	Условно благополучная (n=501)	Неблагополучная (n=244)
Тип семьи	Полная	Неполная семья (один родитель)	Смешанная семья (мать/отец – родной, второй родитель – мачеха или отчим)

Образование матери	Высшее (в т.ч. ученая степень)	Среднее специальное и высшее	Основное и среднее общее образование
Образование отца	Высшее	Среднее специальное	Среднее общее образование
Занятость родителей	Работают оба родителя	Один родитель не работает	Оба родителя не работают
Доход семьи	Могут себе ни в чем не отказывать, денег в основном хватает, но для покупки товаров длительного пользования берут в кредит или в долг	Живут от зарплаты до зарплаты	Денег до зарплаты не хватает
Количество детей в семье	Один или два ребенка	Двое или трое детей	Трое детей и больше
Взаимодействие семьи и школы	В большей степени взаимодействие в следующих терминах: Критика педагогических методов учителей, конфликты с классным руководителем (уровень ниже среднего) и Отсутствие интереса к школьным делам ребенка, уклонение от родительских собраний (низкий уровень)	Обращение к педагогам за советами по вопросам воспитания, признание авторитета классного руководителя, регулярное участие в родительских собраниях наряду с критикой педагогических методов учителей, конфликты с классным руководителем.	Обращение к педагогам за советами по вопросам воспитания, признание авторитета классного руководителя, регулярное участие в родительских собраниях.
Демонстрация девиантной/просоциальной формы поведения обучающегося	В восприятии педагогами поведения обучающегося в основном как просоциальная форма	Восприятие педагогами поведения обучающихся в основном как девиантное (с элементами просоциального)	Восприятие педагогами поведения обучающихся как девиантная форма.

Полученные результаты этой части исследования отражены на рис. 5.

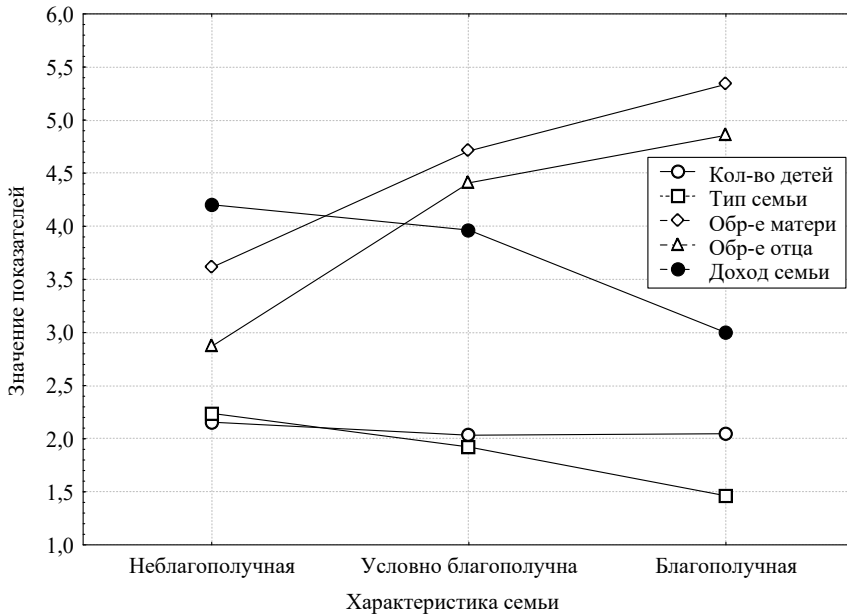


Рис. 5 Влияние фактора «Характеристика семьи» педагогами на показатели «Образа семьи»

Fig. 5. The influence of the “Family Characteristic” factor by educators on the indicators of the “family image”

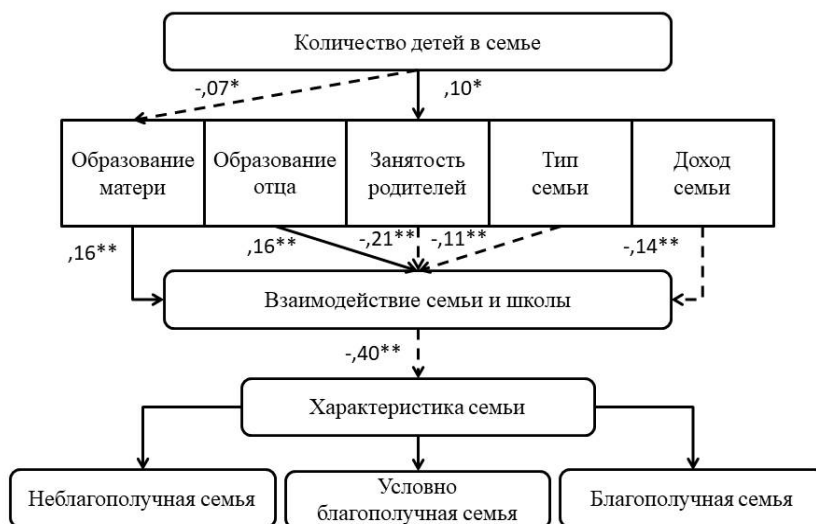
Это означает, что в восприятии семьи педагоги используют следующие факторы и стереотипы:

- (1) Факторы социального благополучия/неблагополучия
- (2) Факторы взаимодействия семьи и школы.

Таким образом, можно выстроить модель социальной репрезентации педагогами семьи обучающихся с позиций благополучия/неблагополучия.

### 3.1. Эмпирическая модель факторов восприятия педагогами благополучия/неблагополучия семьи обучающихся

Проведенное нами исследование позволяет построить следующую эмпирическую модель социальной репрезентации педагогами семьи обучающихся с позиций благополучия/неблагополучия на основании корреляционного и факторного анализа (Схема 1).



Условные обозначения: сплошная линия – прямые корреляции, пунктирная линия – обратные корреляционные связи.

Схема 1. Модель «Социальной репрезентации педагогами семьи обучающихся с позиций благополучия/неблагополучия»

Graf. 1. The model of “Social representation of the student’s family by teachers” from the standpoint of well-being / ill-being

Согласно данной модели, системообразующим фактором в социальной репрезентации педагогами благополучия/неблагополучия семьи обучающегося является фактор «Взаимодействие семьи и школы» и факторы, относящиеся к категории социальных: образование матери, образование отца, занятость родителей, доход семьи. Исходя из взаимодействия выявленных нами факторов, педагоги воспринимают семью с позиций ее благополучия/неблагополучия. При этом выявленной особенностью является характер взаимодействия между семьей и школой. Чем выше социально семья в восприятии педагогов, тем ниже уровень взаимодействия между классным руководителем и родителями обучающихся. И, наоборот, характеристика педагогами семьи как условно благополучной и неблагополучной позволяет описывать их взаимодействие в терминах высокого уровня.

Согласно полученным выше данным, описанная нами модель «Социальная репрезентации педагогами семьи обучающихся» приводит к следующим особенностям восприятия педагогами поведения подростков через призму девиантной/просоциальной формы (рис. 6).

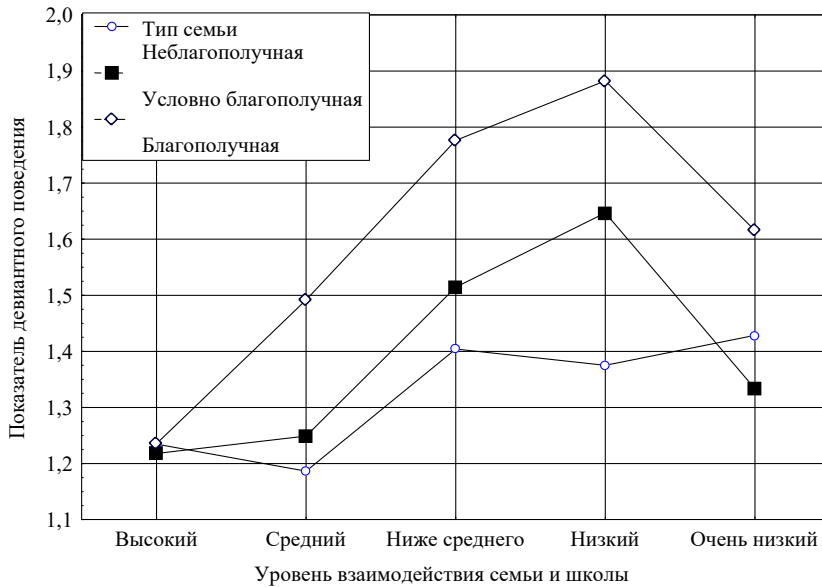


Рис. 6. Влияние факторов «Взаимодействия семьи и школы» и «Характеристики семьи» на показатель «Характеристика поведения обучающегося» в восприятии педагогов

Fig. 6. The influence of the factors "Interaction of the family and the school" and "Characteristics of the family" on the indicator "Characteristics of student behaviour" in the perception of teachers

Согласно данным, отраженным на рис. 6, наибольшую погрешность в восприятии семьи педагоги допускают по отношению к обучающимся из благополучных, а не неблагополучных и условно благополучных семей.

### Выводы по эмпирической части исследования

1. В процессе исследования (согласно корреляционному и дисперсионному анализу) было доказано, что образ благополучной/неблагополучной семьи в восприятии педагогов (классных руководителей) взаимосвязан (что свидетельствует об отнесении данных показателей к единой системе) и оказывает влияние на восприятие ими поведения обучающихся (подростков 13–17 лет) как дивантного/просоциального (эмпирическое свидетельство в пользу гипотезы 1).

2. Образ благополучной/неблагополучной семьи в восприятии педагогов определяется маркерами профессиональной группы, с опорой на социальные показатели, которые преобладают в социальной репрезентации педагогов и, по сути, имеют редуцированные характеристики (полная/неполная семья, образование матери и отца, доход родителей и их занятость в трудовой деятельности) (гипотеза 2).

3. Одновременно с этим педагоги не владеют в полной мере информацией о состоянии семей подростков, которые они относят к «благополучным» (дополнительное эмпирическое свидетельство в пользу гипотезы 1). Это проявляется в первую очередь через выявленные пониженные, а не повышенные уровни взаимодействия «благополучных» семей со школой. Кроме того, нами были выявлены значимые различия в определении педагогами поведения подростков из благополучных семей и отнесения к категории как девиантного, так и просоциального. Следовательно, это неизбежно приводит к искажению объективной реальности самочувствия подростков в данных типах семей и снижает у педагогов уровень достоверности данных о предрасположенности подростка к девиантным формам поведения, что приводит к отсутствию воспитательной работы с этой категорией обучающихся и их семьями в образовательной организации.

### **Обсуждение результатов**

Обсуждение полученных нами результатов можно проводить по нескольким линиям.

Во-первых, по линии взаимосвязей показателей благополучной/неблагополучной семьи и девиантного/просоциального поведения у подростков в социальной репрезентации данных явлений у педагогов.

Во-вторых, по линии влияния факторов образа семьи (образование родителей, доход семьи, тип семьи (полная/неполная)) на представления педагогов о ней как о благополучной/неблагополучной.

В-третьих, по линии ошибочного восприятия семей из категории благополучных и приписывания подросткам из данных семей просоциального типа поведения.

В связи с тем, что мы не обнаружили в доступной нам литературе результатов, отражающих девиантное поведение подростков через восприятие (социальную репрезентацию) их семей педагогами, определить степень корреляции полученных нами данных с данными других исследований не представляется возможным.

Однако мы можем сравнить наши результаты с исследованиями других авторов, посвященным особенностям проявления девиантного поведения у подростков и факторов, которые во многом оказывают значимое влияние на формирование данного явления.

#### *Особенности влияния типа семьи на девиантное поведение подростков*

О. Н. Дувалина утверждает, что на детско-родительских отношениях сказывается тип семьи, позиция, которую занимают взрослые, стили отношений и та роль, которую они отводят ребенку в семье [21]. Именно под влиянием типа родительских отношений формируется личность подростка [38]. В нашем исследовании также были получены эмпирические доказательства, что тип семьи (характеризуемый педагогами как благополучная, условно благополучная, неблагополучная) также является одним из системообразующих факторов в формировании просоциального/девиантного типа



у подростков. Однако следует отметить, что взаимодействие факторов «Тип семьи» (благополучная/неблагополучная) и «Взаимодействие семьи и школы» формируют неоднозначное влияние на показатели просоциального поведения у подростков. Так, нами было определено, что именно у благополучных семей в выборке нашего исследования в большей степени определяется пониженный, а не повышенный уровень взаимодействия со школой, несмотря на наличие в поведении подростков признаков девиантного поведения. Кроме того, педагоги отмечают, что характеристика их взаимодействия с благополучной семьей соответствует в большей степени содержанию: «Критика педагогических методов учителей, конфликты с классным руководителем (уровень ниже среднего) и «Отсутствие интереса к школьным делам ребенка, уклонение от родительских собраний». Выявление причин и механизмов, которые лежат в основе данного явления, а также возможных ошибок восприятия педагогами семей как благополучных является перспективой нашего дальнейшего исследования.

*Особенности влияния фактора образования родителей на формирование типа поведения у подростков*

Ранее проведенные исследования свидетельствовали, что «в семьях, матери которых имеют высшее образование, не было ни одного случая, чтобы 14–15-летние школьники проявляли склонность к девиациям. В малообеспеченных же, неполных семьях, количество детей с девиантным поведением преобладает» [39].

В нашем исследовании мы уточнили данный вывод следующими ограничениями. Так, по отношению к благополучной семье мы не получили аналогичные результаты о 100% отсутствии девиации у подростков в полных семьях, где оба родителя имели высшее образование. Наши результаты свидетельствуют о том, что в данном типе семей имеются подростки, которые демонстрируют не только просоциальный, но и девиантный тип поведения. Определение процентного соотношения и факторов, которые влияют на полученные нами результаты, также является перспективой нашего исследования.

Paley B, Conger R. D. and Harold G. T. утверждают, что как материнское, так и отцовское влияние оказали значительное прямое и косвенное влияние (через когнитивные представления подростков в отношении родителей) на негативное социальное поведение подростков. Полученные ими данные свидетельствуют о том, что как матери, так и отцы формируют социальное развитие подростков и свидетельствуют о важности изучения множества путей, которые могут объяснить преемственность в отношениях между родителями, детьми и сверстниками. В нашем исследовании мы также изучали данный аспект. В связи с ограничением объема работы эти данные не вошли в результаты исследования. Однако исследование коллег может послужить эмпирической предпосылкой для выдвижения дальнейшей гипотезы о влиянии фигуры отца и матери на формирование у подростков просоциального/девиантного типа поведения [40].

Изучение выявленных нами особенностей также является увлекательной перспективой дальнейшей работы над полученными результатами.

Кроме того, за пределами восприятия педагогов в социальной репрезентации семьи и поведения подростков остается фактор эмоционального благополучия подростка в семье. Ограничение объема настоящей работы не позволило нам затронуть данный аспект проблемы. Однако мы предполагаем рассмотреть полученные нами результаты в дальнейшем.

### **Заключение**

В результате проведенного нами исследования было определено, что представляется весьма перспективным направлением исследование феномена социальной репрезентации педагогами специфики поведения (девиантного/просоциального) обучающихся 13–17 лет, т.к. оно отражает их практические, повседневные знания о данном явлении, а не экспертное мнение. Кроме того, выявленные нами факты о редуцированности представлений педагогов о девиантном поведении обучающихся, характеристик семьи с позиции внешнего проявления благополучия/неблагополучия приводит к достаточно высокой доле ошибочности данного восприятия и, следовательно, снижает возможность оказания семье своевременной и актуальной помощи в процессе воспитания.

Рассмотренные в данной статье результаты отражают лишь часть полученных нами данных проведенного исследования. Рассмотрение иных факторов формирования девиантного поведения обучающимися является перспективой нашей дальнейшей работы.

### **Список использованных источников**

1. Змановская Е. В. Девиантология: (Психология отклоняющегося поведения): Учеб. пособие для студ. высш. учеб. заведений. 2-е изд., испр. Москва: Издательский центр «Академия», 2004. 288 с.
2. Рубан Л. С. Современное девиантное поведение и отношение молодежи к его проявлениям // Вестник Российского университета дружбы народов. Серия: Социология. 2018. №18. Т.2. С. 318–333.
3. Gilinskiy Ya. Deviance in the postmodern society // В сборнике: Power, Violence and Justice: Reflections, Responses and Responsibilities. View from Russia [Electronic resource]: collected papers XIX ISA World Congress of Sociology «Power, Violence and Justice: Reflections, Responses and Responsibilities» (Toronto, Canada, July 15–21, 2018) / Editor-in-Chief V. Mansurov. Moscow: RSS; FCTAS RAS. 2018. P. 277–286.
4. Korelitz Katherine E., Judy Garber. Congruence of Parents' and Children's Perceptions of Parenting: A Meta-Analysis // Journal of Youth and Adolescence. 2016. 45 (10). 1973–95.
5. Нахимова Я. Н., Ромашкина Г. Ф. Социальные установки молодежи на употребление наркотиков и профилактика наркомании // Образование и наука. 2017. Т. 19. № 6. С. 138–160.
6. Малкова Е. Е. Психологическая коррекция внутрисемейных отношений как одна из форм профилактики наркомании у подростков // Наркология. 2017. Т. 16. № 9 (189). С. 98–102.

7. Чевтаева Н. Г., Качанова Е. А., Никитина А. С. «Мягкие» и «жесткие» стратегии социального контроля наркопотребления // Социологические исследования. 2018. № 11. С. 152–156.
8. Chevtaeva N., Kachanova E., Makhova N. State anti-drug health policy in Russia (on the example of the Khanty-Mansiysk autonomous district of the Russian Federation) // CBU international conference on innovations in science and education. March 21–23, 2018, Czech Republic. Prague. 2018. p. 540–546.
9. Rosenbaum M. New Perspectives on Drug Education/Prevention // Journal of Psychoactive Drugs. 2016. Vol. 48(1). P. 28–30.
10. Руденкин Д.В., Воробьева И.В., Кружкова О.В., Кривошекова М.С. Молодежный вандализм в среде мегаполиса: границы нормы и девиации // Образование и наука. 2018. Т. 20. № 2 С. 125–146 DOI: <https://doi.org/10.17853/1994-5639-2018-2-125-146>.
11. Ovchinsky V. The basics of combating cybercrime and cyberterrorism. Москва: Norma, 2017. 527 с.
12. Вилкова А. В. Биологические и психологические факторы возникновения девиантного поведения подростков // Вопросы педагогики. 2018. № 7. С. 33–34.
13. Шибзухова Д. А., Гогицаева О. У. Причины девиантного поведения подростков // В сборнике: Категория «социального» в современной педагогике и психологии. Ульяновск: Зебра, 2018. С. 198–200.
14. Zotova L.E., Prjazhnikov N.S., Berezhnaja M.S., Ermakov, V.A., & Melamud, M.R. (2016). Specific features of life situations in teenagers and young people, predisposed to deviant behavior. // International Journal of Environmenta l& Science Education. 11(18). 11889–11897.
15. Faggiano F., Minozzi S., Versino E., & Buscemi D. Universal school-based prevention for illicit drug use // Cochrane Database of Systematic Reviews. 2014. 12. DOI: 10.1002 / 14651858.
16. Rigg K. K, Menendez K. M. Drug prevention programmers in schools: Selecting programmer providers // Health Education Journal. 2018.Vol. 77(5). pp. 586–597.
17. Кайль Я. В. Инновационные подходы в организации внеклассной работы по профилактике наркомании несовершеннолетних в сети internet // Язык. Культура. Образование. 2016. № 1. С. 89–92.
18. Чевтаева Н. Г., Ваторопин А. С. Информационные технологии в организации медицинской профилактики зависимостей в экономически благополучном регионе Российской Федерации // В сборнике: Национальные демографические приоритеты: новые подходы, тенденции. Сер. «Демография. Социология. Экономика». Под редакцией Рязанцева С. В., Ростовской Т. К. Москва: Экон-Информ, 2019. С. 158–162.
19. Alva Albæk Nielsen. Parental Social Bonds and Adolescents' Convictions // Deviant Behavior. 2019.40 (1). 1–18.
20. Никитина А. С. Совершенствование методов воспитательной работы с несовершеннолетними правонарушителями // Almamater (Вестник высшей школы). 2019. № 9. С. 40–46.

21. Дувалина О. Н., Ефремова Н. С. Семейное неблагополучие как фактор формирования девиантного поведения детей и подростков // *Colloquium-journal*. 2019. № 8-4 (32). С. 71–72.
22. Старкова Н. А. Девиантное поведение подростков как следствие неблагополучных условий взросления // *Аллея науки*. 2017. Т. 1. № 14. С. 730–733.
23. Кушка М. Г. Девиантное поведение подростков как искажение семейного воспитания // *Kant*. 2018. № 2 (27). С. 98–102.
24. Воробьева К. А. Особенности взаимоотношений в семье как фактор формирования девиантного поведения подростков // *Семья и личность: проблемы взаимодействия*. 2019. № 13. С. 19–26.
25. Колпакова А. Е. Нарушение семейного воспитания как фактор риска девиантного поведения подростков // *Вопросы психического здоровья детей и подростков*. 2018. Т. 18. № 4. С. 83–88.
26. Tian Yunlong, Yu Chengfu, Lin Shuang, Lu Junming, Liu Yi, Zhang Wei. Parental Psychological Control and Adolescent Aggressive Behavior: Deviant Peer Affiliation as a Mediator and School Connectedness as a Moderator *Frontiers in Psychology*. 2019; 10: 358.
27. Истомина А. Д. Социально-педагогические аспекты проблемы профилактики девиантного поведения подростков из неблагополучных семей // *Научные горизонты*. 2018. № 11–1 (15). С. 149–152.
28. Полозова Т. Ю., Лафицкова И. С. Консультирование дисфункциональной семьи как основа профилактики девиантного поведения подростков // В сборнике: *Актуальные проблемы развития личности в современном социокультурном пространстве*. Москва: Русайнс, 2019. С. 49–54.
29. Бовина И. Б. Динамика социальных представлений о здоровье и болезни в молодежной среде/ И. Б. Бовина // *Вестник РУДН, серия «Психология и педагогика»*. 2008.2. С.64–70.
30. Мишина Т. М. Семейная психотерапия и динамика <образа семьи> // *Психогигиена и психопрофилактика: Сб. науч. тр. / Под ред. В. К. Мягер, В. П. Козлова, Н. В. Семеновой-Тянь-Шанской*. Ленинград: Медицина, 1983. С. 21–26.
31. Андреева Г. М. *Психология социального познания*. Москва.: Аспект Пресс; 2000. С. 38.
32. Walmsley, C. Social Representations and the Study of Professional Practice. // *International Journal of Qualitative Methods*. 2004. 3(4). 40–55.
33. Мухутдинова Н. Р. Репрезентация образа британской королевской семьи в социальных сетях // *Доклады Башкирского университета*. 2019. Т. 4. № 4. С. 413–419.
34. Paley B., Conger R. D. and Harold G. T., Parents' Affect, Adolescent Cognitive Representations, and Adolescent Social Development // *Journal of Marriage and Family*. 2000. 62. 761–776.
35. Diniz Normélia Maria Freire, Santos Maria de Fátima de Souza, Lopes Regina Lúcia Mendonça. Social representations of family and violence. // *Revista Latino-Americana de Enfermagem*. 15(6). 1184–1189.

36. Bascoe S. M., Davies P. T., Sturge-Apple M. L., & Cummings E. M. Children's representations of family relationships, peer information processing, and school adjustment. // *Developmental psychology*. 2009. 45(6). 1740–1751.

37. Усова О. В. Социальная репрезентация современной российской семьи: особенности типа семьи и девиация подростков в восприятии педагогов // *Материалы Всероссийской научно-практической конференции «Патриотизм и образование: становление профессионала»*, 22 мая 2019 г. Екатеринбург. Изд-во Уральского юридического института МВД России. С. 42–53.

38. Выготский Л. С. Психология. Москва: Изд-во ЭКСМО-Пресс, 2000. С. 901–905.

39. Воробьева К.А. Особенности взаимоотношений в семье как фактор формирования девиантного поведения подростков // *Семья и личность: проблемы взаимодействия*. 2019. № 13. С. 19–26.

40. Paley B, Conger R. D. and Harold G. T. (2000), Parents' Affect, Adolescent Cognitive Representations, and Adolescent Social Development // *Journal of Marriage and Family*. 2000 62: 761-776. doi:10.1111/j.1741-3737.2000.00761.x

## References

1. Zmanovskaya E. V. *Deviantologiya: Psikhologiya otklonyay ushchegosya povedeniya = Deviantology: Psychology of deviant behaviour*. Moscow: Publishing House Akademija; 2004. 288 p. (In Russ.)

2. Ruban L. S. Modern deviant behavior and the attitude of youth to its manifestations. *Vestnik Rossiyskogo universiteta druzhby narodov. Seriya: Sotsiologiya = Bulletin of the Peoples' Friendship University of Russia. Series: Sociology*. 2018; 18 (2): 318–333. (In Russ.)

3. Gilinskiy Ya. Deviance in the postmodern society. In: *Power, Violence and Justice: Reflections, Responses and Responsibilities. View from Russia: Collected Papers XIX ISA World Congress of Sociology "Power, Violence and Justice: Reflections, Responses and Responsibilities"*; 2018 Jul 15–21; Toronto, Canada. Editor-in-Chief V. Mansurov. Moscow: RSS; FCTAS RAS; 2018. p. 277–286

4. Korelitz Katherine E., Garber Judy. Congruence of parents' and children's perceptions of parenting: A Meta-Analysis. *Journal of Youth and Adolescence*. 2016; 45 (10): 1973–95.

5. Nakhimova Ya. N., Romashkina G. F. Social attitudes of youth on drug use and drug prevention. *Obrazovanie i nauka = The Education and Science Journal*. 2017; 19(6): 138–160. (In Russ.)

6. Malkova E. E. Psychological correction of family relations as one of the forms of drug addiction prevention in adolescents. *Narkologiya = Narcology*. 2017; 189 (9): 98–102. (In Russ.)

7. Chevtaeva N. G., Kachanova E. A., Nikitina A. S. "Soft" and "hard" strategies for social control of drug use. *Sotsiologicheskiye issledovaniya = Sociological Studies*. 2018; 11: 152–156. (In Russ.)

8. Chevtaeva N., Kachanova E., Makhova N. State anti-drug health policy in Russia (on the example of the Khanty-Mansiysk autonomous district of the Russian Federation). In: *CBU International Conference on Innovations in Science and Education*; 2018 Mar 21–23; Czech Republic. Prague; 2018. p. 540–546.

9. Rosenbaum M. New perspectives on drug education/prevention. *Journal of Psychoactive Drugs*. 2016; 48 (1): 28–30.

10. Rudenkin D. V., Vorobyeva I. V., Kruzhkova O. V., Krivoshchekova M. S. Youth vandalism in a megalopolis: The boundaries of norm and deviation. *Образование и наука = The Education and Science Journal*. 2018. 20(2): 125-146. DOI: <https://doi.org/10.17853/1994-5639-2018-2-125-146> (In Russ.)

11. Ovchinsky V. Osnovi bor'by s kiberprestupnost'ju i kiberterrorizma = The basics of combating cybercrime and cyberterrorism. Moscow: Publishing House Norma; 2017. 527 p. (In Russ.)

12. VilkoVA A. V. Biological and psychological factors in the emergence of deviant behavior of adolescents. *Voprosy pedagogiki = Questions of Pedagogy*. 2018; 7: 33–34. (In Russ.)

13. Shibzukhova D. A., Gogitsaeva O. U. Prichiny deviantnogo povedeniya podrostkov = Reasons for the deviant behavior of adolescents. *Kategoriya "social'nogo" v sovremennoj pedagogike i psihologii = Social category in modern pedagogy and psychology*. Ulyanovsk: Publishing House Zebra; 2018. p. 198–200. (In Russ.)

14. Zotova L. E., Prjazhnikov N. S., Berezhnaja M. S., Ermakov V. A., Melamud M. R. Specific features of life situations in teenagers and young people, predisposed to deviant behavior. *International Journal of Environmental & Science Education*. 2016; 11 (18): 11889–11897.

15. Faggiano F., Minozzi S., Versino E., Buscemi D. Universal school-based prevention for illicit drug use. *Cochrane Database of Systematic Reviews*. 2014; 12. DOI: 10.1002 / 14651858

16. Rigg K. K., Menendez K. M. Drug prevention programmes in schools: Selecting programme providers. *Health Education Journal*. 2018; 77 (5): 586–597.

17. Kail Ya V. Innovative approaches to the organization of extracurricular activities for the prevention of drug addiction of minors on the Internet. *Yazyk. Kul'tura. Obrazovaniye = Language. Culture. Education*. 2016; 1: 89–92. (In Russ.)

18. Chevtaeva N. G., Vatoropin A. S. Informacionnye tehnologii v organizacii medicinskoj profilaktiki zavisimostej v jekonomicheski blagopoluchnom regione Rossijskoj Federacii = Information technology in the organization of medical prevention of addictions in an economically prosperous region of the Russian Federation. *Nacional'nye demograficheskie prioritety: novye podhody, tendencii. Ser. "Demografija. Sociologija. Jekonomika"*. = National demographic priorities: New approaches, trends. Series: "Demography. Sociology. Economics". Ed. by Rjazancev S.V., Rostovskaya T. K. Moscow: Publishing House Ekon-Inform; 2019. p. 158–162. (In Russ.)

19. Alva Albæk Nielsen. Parental social bonds and adolescents' convictions. *Deviant Behavior*. 2019; 40: 1–18.

20. Nikitina A. S. Improving the methods of educational work with juvenile delinquents. *Alma mater (Vestnik vysshey shkoly) = Alma Mater (Bulletin of Higher School)*. 2019; 9: 40–46. (In Russ.)

21. Duvalina O. N., Efremova N. S. Family trouble as a factor in the formation of deviant behavior of children and adolescents. *Colloquium-Journal*. 2019; 8–4 (32): 71–72 (In Russ.)



22. Starkova N. A. Deviant behavior of adolescents as a result of dysfunctional conditions of growing up. *Alleya nauki = Alley of Science*. 2017; 14 (1): 730-733 (In Russ.)
23. Kushka M. G. Deviant behavior of adolescents as a distortion of family education. *Kant*. 2018; 2 (27): 98–102. (In Russ.)
24. Vorobyova K. A. Features of relationships in the family as a factor in the formation of deviant behavior of adolescents. *Sem'ya i lichnost': problemy vzaimodeystviya = Family and Personality: Problems of Interaction*. 2019; 13: 19–26. (In Russ.)
25. Kolpakova A. E. Violation of family education as a risk factor for the deviant behavior of adolescents. *Voprosy psikhicheskogo zdorov'ya detey i podrostkov = Mental Health Issues for Children and Adolescents*. 2018; 4 (18): 83–88. (In Russ.)
26. Tian Yunlong, Yu Chengfu, Lin Shuang, Lu Junming, Liu Yi, Zhang Wei. Parental psychological control and adolescent aggressive behavior: Deviant peer affiliation as a mediator and school connectedness as a moderator. *Frontiers in Psychology*. 2019; 10: 358.
27. Istomina A. D. Socio-pedagogical aspects of the problem of prevention of deviant behavior of adolescents from dysfunctional families. *Nauchnyye gorizonty = Scientific Horizons*. 2018; 11–1 (15): 149–152. (In Russ.)
28. Polozova T. Yu., Lafitskova I. S. Konsul'tirovanie disfunkcional'noj sem'i kak osnova profilaktiki deviantnogo povedeniya podrostkov = Counseling a dysfunctional family as a basis for the prevention of adolescent deviant behavior. Aktual'nye problemy razvitiya lichnosti v sovremennom sociokul'turnom prostranstve = Actual problems of personality development in the modern socio-cultural space. Moscow: Publishing House Rusajns; 2019. p. 49–54. (In Russ.)
29. Bovina I. B. The dynamics of social ideas about health and disease in the youth environment. *Vestnik Rossiyskogo universiteta druzhby narodov. Seriya "Psikhologiya i pedagogika" = Bulletin of the Peoples' Friendship University of Russia. Series: "Psychology and Pedagogy"*. 2008; 2: 64–70. (In Russ.)
30. Mishina T. M. Semejnaya psihoterapiya i dinamika "obraza sem'i". Psihogigiena i psihoprofilaktika = Family psychotherapy and dynamics of the "image of the family". Psychohygiene and psycho-prophylaxis. Ed. by V. K. Mager, V. P. Kozlov, N. V. Semenova-Tyan-Shanskyya. Leningrad: Publishing House Medicina; 1983. p. 21–26. (In Russ.)
31. Andreeva G. M. Psihologiya social'nogo poznaniya = The psychology of social cognition. Moscow: Publishing House Aspekt Press; 2000. p. 38. (In Russ.)
32. Walmsley C. Social representations and the study of professional practice. *International Journal of Qualitative Methods*. 2004; 3 (4): 40–55.
33. Mukhutdinova N. R. Representation of the image of the British royal family in social networks. *Doklady Bashkirskogo universiteta = Reports of Bashkir University*. 2019; 4 (4): 413–419. (In Russ.)
34. Paley B., Conger R. D., Harold G. T. Parents' affect, adolescent cognitive representations, and adolescent social development. *Journal of Marriage and Family*. 2000; 62: 761–776.



35. Diniz Normélia Maria Freire, Santos Maria de Fátima de Souza, Lopes Regina LúciaMendonça. Social representations of family and violence. *Revista Latino-Americana de Enfermagem*. 2007; 15 (6): 1184–1189.

36. Bascoe S. M., Davies P. T., Sturge-Apple M. L., Cummings E. M. Children's representations of family relationships, peer information processing, and school adjustment. *Developmental Psychology*. 2009; 45 (6): 1740–1751.

37. Усова О. В. Social representation of the modern Russian family: Features of the type of family and the deviation of adolescents in the perception of teachers. In: *Materialy Vserossijskoj nauchno-prakticheskoy konferencii "Patriotizm i obrazovanie: stanovlenie professionala". 22 maya 2019 = Materials of the All-Russian Scientific and Practical Conference "Patriotism and Education: Formation of a Professional"*; 2019 May 22; Ekaterinburg. Ekaterinburg: Ural Law Institute of the Ministry of Internal Affairs of Russia; 2019. p. 42–53. (In Russ.)

38. Vygotsky L. S. Psihologija = Psychology. Moscow: Publishing House EKSMO-Press; 2000. p. 901–905. (In Russ.)

39. Vorobyova K. A. Features of relationships in the family as a factor in the formation of deviant behavior of adolescents. *Sem'ya i lichnost': problemy vzaimodejstviya = Family and Personality: Problems of Interaction*. 2019; 13: 19–26. (In Russ.)

40. Paley B., Conger R. D., Harold G. T. Parents' affect, adolescent cognitive representations, and adolescent social development. *Journal of Marriage and Family*. 2000; 62: 761–776. DOI:10.1111/j.1741-3737.2000.00761.x

#### **Информация об авторах:**

**Усова Ольга Валерьевна** – кандидат психологических наук, доцент, доцент кафедры управления персоналом УИУ РАНХиГС при Президенте РФ, г. Екатеринбург, Россия. E-mail: Ola\_U@mail.ru

**Чевтаева Наталия Геннадьевна** – доктор социологических наук, профессор, заведующая кафедрой управления персоналом УИУ РАНХиГС при Президенте РФ, г. Екатеринбург, Россия. E-mail: che13641@gmail.com

**Никитина Алена Сергеевна** – кандидат социологических наук, доцент кафедры управления персоналом УИУ РАНХиГС при Президенте РФ, г. Екатеринбург, Россия. E-mail: alena.nikitina@ui.ranepa.ru

**Скаво Кармайн** - Ph.D., профессор, директор МРА программы, Университет Восточной Каролины, 27858-4353. США, Гринвилл. E-mail: SCAV-OS@ecu.edu

#### **Вклад соавторов:**

О. В. Усова – подготовка первоначального варианта текста; анализ эмпирических данных методами математической статистики; интерпретация полученных результатов.

Н. Г. Чевтаева – литературный анализ и обсуждение полученных результатов в терминах системного подхода; осуществление критического анализа и доработка текста.

А. С. Никитина – работа над библиографией; оформление текста; реферативный перевод статьи и зарубежных исследований по теме работы.

К. Скаво – обзор зарубежных исследований по теме исследования; разработка методологии исследования; осуществление критического анализа.

Статья поступила в редакцию 05.11.2019; принята в печать 11.03.2020. Авторы прочитали и одобрили окончательный вариант рукописи.

***Information about the authors:***

**Olga V. Usova** – Candidate of Psychological Sciences, Associate Professor, Department of Human Resources, Ural Institute of Management, Branch of the Russian Presidential Academy of National Economy and Public Administration, Ekaterinburg, Russia. E-mail: Ola\_U@mail.ru

**Natalya G. Chevtaeva** – Doctor of Sociological Sciences, Professor, Head of the Department of Human Resources, Ural Institute of Management, Branch of the Russian Presidential Academy of National Economy and Public Administration, Ekaterinburg, Russia. E-mail: che13641@gmail.com

**Alena S. Nikitina** – Candidate of Sociological Sciences, Associate Professor, Department of Human Resources, Ural Institute of Management, Branch of the Russian Presidential Academy of National Economy and Public Administration, Ekaterinburg, Russia. E-mail: alena.nikitina@ui.ranepa.ru

**Carmine Scavo** – Ph.D., Professor, University of Michigan, Director, Graduate Studies & Director, MPA Program, East Carolina University, Greenville, NC, 27858-4353, USA. E-mail: SCAVOC@ecu.edu

***Contribution of the authors:***

O. V. Usova – writing the draft; conducting empirical research, processing the obtained data by methods of mathematical statistics; interpretation of the results.

N. G. Chevtaeva – literary analysis and discussion of the results in terms of a systematic approach; implementation of critical analysis and revision of the text.

A. S. Nikitina – compilation of bibliography; text design; abstract translation of articles and foreign studies.

C. Scavo – review of foreign studies on the research topic; coordination of methodological approaches to the study; implementation of critical analysis.

Received 05.11.2019; accepted for publication 11.03.2020.

The authors have read and approved the final manuscript.