

11. *Проворов А., Проворова О., Сенаторова Н.* О роли магистратуры и аспирантуры в подготовке научно-педагогических кадров // Высшее образование в России. 1999. № 2.
12. *Пережогина А. А.* Профессионально-педагогическая адаптация начинающего преподавателя вуза: Дис. ... канд. пед. наук. Курган, 2000.
13. *Трифонов Т. В.* Молодые преподаватели вузов: проблемы профессиональной деятельности // Инновации в профессиональном и профессионально-педагогическом образовании: Тез. докл. конф. Екатеринбург, 1999.
14. *Исаев Е. И., Косарецкий С. Г., Слободчиков В. И.* Становление и развитие профессионального сознания будущего педагога // Вопросы психологии, 2000, № 3.

УДК 159.9.072  
ББК Ю941.19

## **РЕМЕСЛЕННАЯ ПРОФЕССИОНАЛЬНАЯ ДЕЯТЕЛЬНОСТЬ: ПСИХОЛОГИЧЕСКИЙ АСПЕКТ<sup>1</sup>**

**Э. Ф. Зеер**

### **Введение в проблему**

В последние годы в нашей стране придается большое значение развитию малого предпринимательства. Одной из форм малого бизнеса является ремесленничество. Его развитие зависит от социально-экономической и профессиональной подготовленности ремесленников. Чтобы определить основные направления, содержание и технологии ремесленного профессионального образования, необходимо проанализировать деятельность ремесленника.

Основываясь на психологическом строении деятельности и отличии ремесленничества от крупного индустриального труда, мы спроектировали функциональную модель деятельности ремесленника. Эта модель в дальнейших наших исследованиях станет ориентировочной основой разработки стандарта ремесленной профессии и проектировании модели личности ремесленника.

---

<sup>1</sup> Работа выполнена при финансовой поддержке РГНФ (грант № 02-06-00163а)

Выполнение ремесленных видов труда, требует от ремесленника владения широким кругом политехнических знаний, трудовых умений и навыков, сенсомоторной культуры, эстетического вкуса, профессиональной честности. Можно сказать, что ремесленник это универсальный работник с отчетливо выраженным индивидуальным стилем деятельности и социально-профессиональными качествами.

Следует отметить, что ремесленная деятельность может быть направлена, как на производство и продажу товаров, так и на предоставление услуг. При этом товары характеризуются уникальностью, соответствуют духу народных художественных промыслов, имеют специфические черты, выпускаются малыми сериями. Услуги также несут эксклюзивный характер, предоставляются в ограниченных масштабах, имеют эстетическую и общественную значимость. В ремесленной деятельности присутствуют элементы предпринимательства и творчества в сочетании с эстетической и художественной ценностью результатов. Соответственно специалист, обладающий квалификацией для выполнения этой деятельности, должен не только обладать определенными знаниями, умениями, навыками и способностью их применять, но и обязательно иметь качества личности и способности, позволяющие быть предпринимателем, творцом художественных и эстетических ценностей, организатором производства.

Таким образом, ремесленник как специалист, осуществляющий ремесленную деятельность, должен быть хорошо подготовлен к выполнению действий по обработке материалов, изготовлению изделий, пользованию инструментами и оборудованием, а также обладать чертами предпринимателя и уметь действовать в соответствии с технологиями предпринимательской деятельности, обладать творческими способностями и потенциалом, эстетической чувствительностью, способностями к художественно-эстетическому восприятию окружающего мира.

### **Психологическое строение деятельности**

В отечественной психологии получили признание несколько психологических концепций деятельности. Это теории деятельности С. Л. Рубинштейна, А. Н. Леонтьева, Б. М. Теплова, Ананьева Б. Г., К. А. Абульхановой-Славской, В. Д. Шадрикова и др. Практико-ориентированные подходы к изучению конкретных видов деятельности представлены в работах К. К. Платонова, Б. Ф. Ло-

мова, В. П. Зинченко, А. А. Крылова, Г. М. Зараковского, В. А. Пономаренко, В. П. Дружинина, А. В. Карпова и др. Несмотря на различные трактовки психологического содержания деятельности и ее структуры, все они признают следующие положения:

- любая деятельность имеет внешнюю и внутреннюю стороны и они связаны между собой неразрывно; любое внешнее действие опосредуется процессами, протекающими внутри субъекта, а внутренний психологический процесс так или иначе проявляется вовне (А. Н. Леонтьев, Б. Ф. Ломов);

- выполняя деятельность, человек развивается сам, и вносит изменения в сам процесс деятельности, придавая ей индивидуальный характер (С. Л. Рубинштейн, В. В. Давыдов);

- теоретической моделью деятельности является ее функциональная психологическая система, которая строится из уже имеющихся психических элементов путем их динамической мобилизации в соответствии с вектором «цель – результат».

Значительное влияние на развитие проблемы психологического содержания деятельности оказали работы Б. Ф. Ломова. На основании анализа и обобщения результатов собственных исследований и работ других авторов он выделил ряд «образующих» компонентов системы деятельности, таких как *«мотив, цель, планирование деятельности, переработка текущей информации, оперативный образ (концептуальная модель), принятие решения, действия, проверка результатов и коррекция действий»* [1, с. 216]. Перечисленные компоненты не являются изолированными друг от друга «блоками» деятельности, а выступают как взаимосвязанные, выполняющие различные регулирующие функции психического в подготовке, организации и выполнении деятельности, в ходе которой осуществляется преобразование ее предмета в продукт.

Важной задачей изучения психологических особенностей деятельности, является необходимость представить основные компоненты структуры деятельности как единую целостную структуру, при условии изучения системы деятельности в развитии, в плане ее генезиса. Эта задача успешно решена в разработанной В. Д. Шадриковым концепции *«системогенеза профессиональной деятельности»*. Он показал, что процесс овладения профессиональной деятельностью не является аддитивным в том смысле, что сначала формируются одни ее состав-

ляющие, а затем – другие. Деятельность как бы «закладывается вся целиком», но в неразвитой форме. При этом развитие любой из составляющих на каком-либо определенном этапе овладения деятельностью достигает лишь того уровня, который является для данного этапа достаточным (не максимальным). Иначе говоря, развитие каждой из составляющих подчиняется развитию системы в целом.

В. Д. Шадриков на основе анализа теоретических работ и обобщения эмпирических исследований различных видов деятельности выделил следующие основные функциональные блоки:

- мотивы деятельности;
- цели деятельности;
- программы деятельности;
- принятия решения;
- деятельностно важные качества [2, с. 134].

Изучение работ В. А. Бодрова, Б. Ф. Ломова, В. Д. Шадрикова, собственные исследования позволили нам выделить следующие психологические компоненты профессиональной деятельности:

- мотивы и цели деятельности;
- актуализация необходимой информации (когнитивный компонент);
- программы и планирование деятельности;
- принятие решения;
- действия и операция (способы выполнения, реализации деятельности);
- контроль процесса и результата деятельности;
- коррекция компонентов деятельности и ее развития.

Эти компоненты легли в основу построения функциональной модели деятельности ремесленника. Чтобы ее спроектировать следует рассмотреть отличия ремесленничества от крупного индустриального труда.

### **Особенности ремесленной деятельности**

Ремесленничество – это целостная деятельность, начинающаяся с замысла проекта и завершающаяся реализацией продукта труда. Ремесленник – это целостный работник широкого профессионального поля – профессионал в буквальном смысле этого слова. Трудовые действия и операции работников индустриального труда отчуждены от производства. Разделение труда порождает ча-

стичного работника – рабочего специалиста. Его профессионализация приводит к формированию индивидуального стиля деятельности.

Преобразование целостной трудовой деятельности ремесленника приводит к возникновению частичного работника, который в свою очередь заменяется рабочим оператором. Эти изменения порождают две взаимосвязанные тенденции развития мира профессии:

- человек (работник) все более отчуждается от материального производства;
- дегуманизация, расщепление первоначальной целостной деятельности.

Важной особенностью ремесленной деятельности является то, что она является фактором всестороннего развития личности. Совершенствуя свое профессиональное мастерство, ремесленник все больше и больше вносит и в процесс и в продукт своего труда свою профессиональную индивидуальность – неповторимое сочетание способов производства и индивидуально-психологических способностей. Индивидуальный почерк результата труда приводит к созданию уникальных продуктов, имеющих личностно ориентированный характер. Этот процесс профессионально-личностного развития подчас приводит к созданию высокохудожественных произведений.

Личностное развитие выражалось не только в исполнительском мастерстве, но также в интересах, склонностях и призвании. Призвание в той или иной ремесленной деятельности приводило к созданию шедевров прикладного искусства.

Чтобы рельефнее обозначить особенности ремесленной деятельности сравним ее с современным материальным производством. Социально экономической основой ремесленничества является малое предпринимательство, личная или кооперативная собственность на средства производства. Результатом труда является целостный продукт (товар). Ремесленный труд предполагает высокое качество производимого продукта в ущерб производительности труда.

Современное машинное и автоматизированное производство характеризуется масштабностью, большой численностью работников и управленческого персонала, государственной или кооперативной собственностью на средства производства. Результатом труда становится качество выполняемых трудовых действий и операций, а также заработная плата. Разделение целостного труда на

действия и операции обуславливает высокую производительность труда и качество конечного продукта.

Существенно отличаются способы (технологии) ремесленного и крупного машинного производства. Для ремесленного труда характерны индивидуальное и мелкосерийное производство с преобладанием ручного труда. Орудия труда – инструменты, приспособления и механизмы. Важным моментом является самостоятельная организация и планирование труда. Для крупного машинного производства характерно серийное производство, содержание труда заключается в управлении механизмами, машинами и автоматами, а также контроль за их работой. Орудия труда – машины и автоматы. Главное – соблюдение технологических норм и предписаний.

Основные отличия ремесленничества и современного индустриального труда отражены в таблице.

Таблица 1

Отличительные признаки ремесленничества и современного материального производства

Признаки	Ремесленничество	Современное материальное производство
Социально-экономические	Малое предпринимательство, личная или кооперативная собственность на средства производства; результат труда – целостный продукт, производительный труд	Крупное машинное и автоматизированное производство, государственная или частная собственность; результат труда – качество выполненного действия, высокая производительность
Технологические	Индивидуальное или мелкосерийное производство, самостоятельные организация и планирование труда, ручной труд; орудия труда – инструменты, приспособления, механизмы	Серийное производство, управление механизмами и машинами и контроль за их работой; орудия труда – машины и автоматы; соблюдение технологических норм и предписаний
Психологические	Целостная деятельность, идентификация с процессом и результатом труда, целостный (универсальный) работник широкого профессионального профиля – профессионал, индивидуальное мастерство, художественно-эстетическая ценность	Трудовые действия и операции, отчуждение от производства; частичный работник – рабочий – специалист, индивидуальный стиль деятельности, дегуманизации целостной профессиональной деятельности

### **Функциональная модель деятельности ремесленника**

Модель деятельности представляет собой профессиографическое описание содержания труда посредством логических конструктов, схематически отображающих их взаимосвязь. Ремесленная деятельность по своей сути является целостной и в большей степени приближена к профессиям широкого профиля. Особенностью интегрированной профессии является подвижность трудовых функций, способность работника, носителя данной профессии, к быстрой адаптации в постоянно изменяющихся условиях современного рынка труда и в соответствии с требованиями конкретных заказчиков.

В профессиональной педагогике представлены различные варианты группировки профессий широкого профиля:

- на основе общности содержания, средств, орудий и предметов труда, являющихся инвариантом для объединения родственных профессий;
- на основе реально существующей на практике необходимости в полном объеме выполнять все работы в рамках единого технологического процесса [3, с. 275].

Анализ распространенных ремесленных профессий позволяет выделить следующие профессиональные группы: профессии строительного профиля, ремонта бытовой техники, кузнечное, мебельное, обувное производство и др. Широкий круг профессий, тесно примыкающих к ремесленным, образуют художественные промыслы: вышивальщики, кружевники, изготовители художественных изделий из дерева, камня, металла и др.

Объединение этих профессий в одну большую группу возможно на основе следующих признаков:

- высокая степень сходства содержания выполняемой работы – преобладание ручного труда;
- технологическое единство – выполнение работ по индивидуальным заказам клиентов;
- основные орудия труда – инструменты, приспособления, механизмы.
- нормативно-техническая документация отличается большим разнообразием;
- высокая общность организационно-экономической деятельности;
- соблюдение правил профессиональной этики;
- художественная и эстетическая ценность результата труда (продукта).

Специфика ремесленной деятельности заключается в том, что она носит в основном индивидуально-бригадный характер и отличается широким спектром функций: от проектирования до изготовления изделия и его реализации. Значительную роль играет не только прямое взаимодействие работника со средствами труда, но и его взаимодействие с коллегами, клиентами, а также включенность в правовые и экономические отношения малого предпринимательства.

Абстрагируясь от конкретной ремесленной профессии построим ее функциональную модель. Началом ремесленной деятельности, в самом общем случае, является организационно-экономическая ситуация, обусловленная потребностью в каком-либо продукте или услуге и потенциальной возможностью ее удовлетворения и получения какой-либо прибыли ремесленником. Эта ситуация приводит к осознанию субъектом деятельности своего предмета. То есть, предметным содержанием целостной ремесленной деятельности становится ее продукт, который и определяет всю последовательность конкретного вида труда. Предметная детерминация определяет мотивы и цели деятельности. Вектор «мотив – цель» выступает в роли своеобразного стержня, определяющего последовательность деятельности и ее преобразование. Осмысление цели и задач деятельности позволяет ремесленнику (приступить) к разработке проектного задания с учетом экономических и технологических рамочных условий.

Вхождение ремесленника в организационно-экономическую ситуацию приводит к актуализации необходимой информации, а также изучению опыта и аналогов данного продукта или услуги. Результатом этого поиска становится формулировка целей и задач проекта. Важное значение при этом приобретает учет экономических и технологических рамочных условий.

Принятие цели проекта приводит к интеграции организационно-экономических и производственно-технологической ситуации в проектное задание. Формулировка проектного задания предполагает анализ заданного реально существующего процесса производства и существующих технологий осуществления проекта. При этом анализируются возможности обеспечения качества и конкурентоспособности продукта, его экономические достоинства, художественно-эстетическая ценность. Принятие проектного задания изменяет (усиливает) мотивацию всей деятельности.



Следующий этап ремесленной деятельности – разработка программы работ или ремесленного проекта. Создаются общие эскизы конструкции, осуществляются расчеты, выполняются схематические чертежи. Дальнейшая детализация отдельных частей и элементов конструкции, уточнение экономической эффективности, приводят к созданию ремесленного проекта. Проект согласовывается с заказчиком и эта процедура опять-таки вносит изменения в вектор «мотив – цель».

На этапе разработки технологического процесса в проект вносятся отдельные изменения и дополнения. Технология – это совокупность методов производства продукции и она определяет необходимый инструмент, приспособления, материалы. Технология во многом определяет качество продукции, ее художественно-эстетическую ценность. При разработке техпроцесса вносятся коррективы в проект, придавая ему технологически более приемлемый вариант.

При разработке технологической последовательности выполнения проекта обязательно учитывается уровень квалификации самого ремесленника. Подчас именно квалификация определяет конструктивный замысел и технологию ее реализации.

Основной способ практической реализации проекта – ручной труд с использованием электрофицированного инструмента. Качество труда определяется квалификацией ремесленника уровнем сформированности исполнительских действий и операций. Качество выполняемой работы зависит также от самоконтроля выполняемой работы. То есть, практическая реализация проекта требует интеграции профессионально-квалификационной подготовленности ремесленника с производственным процессом: средствами труда, технологией, санитарно-гигиеническими условиями и др.

Оценка результата деятельности ремесленника осуществляется совместно с заказчиком, а если продукт ремесленного труда реализуется путем продажи – то клиентом, который оценивает качество и достоинство продукции. В отдельных случаях, при оценке результата труда ремесленника происходит корректировка качества продукта.

Такова в самом общем виде функциональная модель ремесленной деятельности (см. рис. 1).

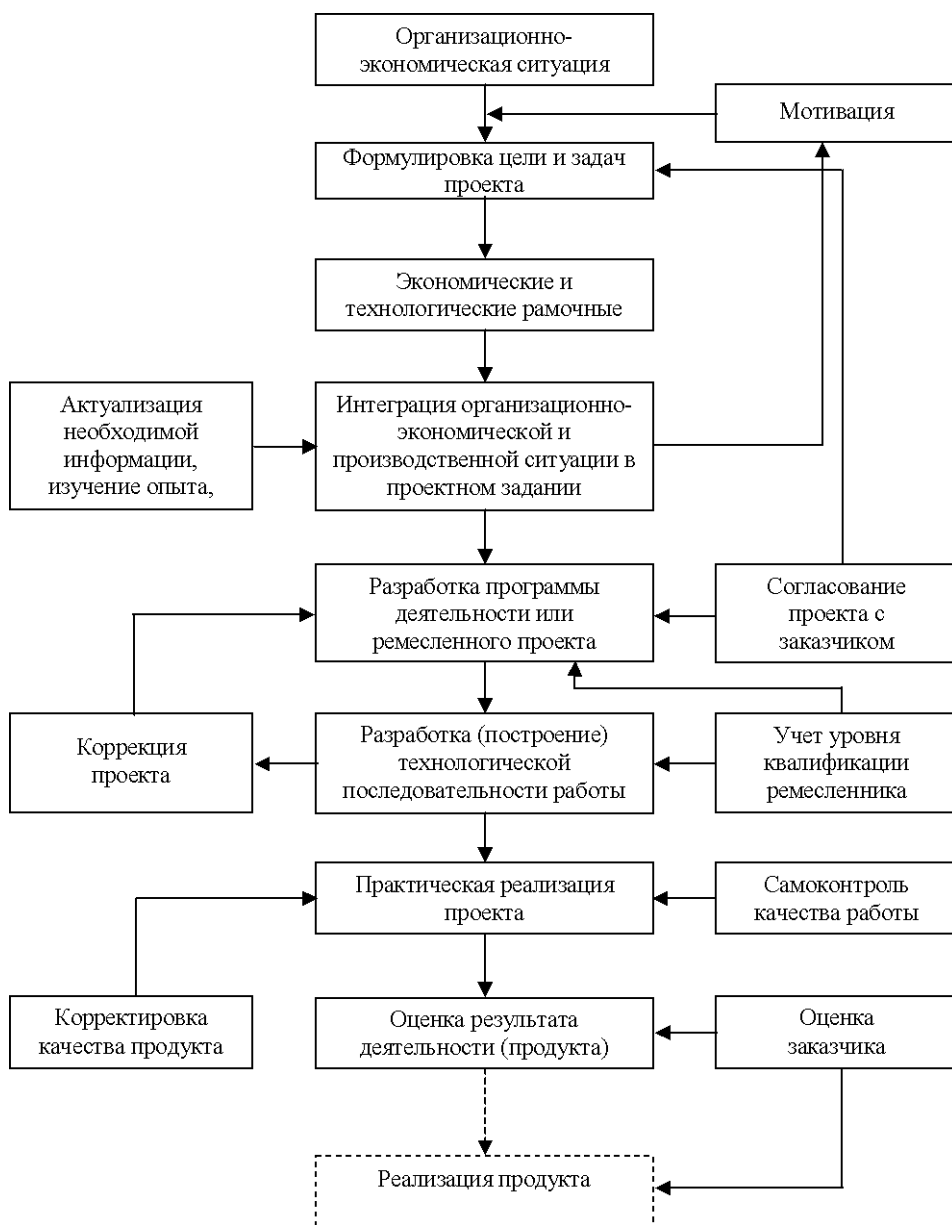


Рис. 1 Функциональная модель деятельности ремесленника

Завершая ее анализ, следует подчеркнуть, что целостная деятельность ремесленника в процессе ее реализации постоянно изменяется и трансформирует-

ся. Эти преобразования постоянно изменяют психологическую сущность целостной деятельности ремесленника.

Основываясь на функциональной модели деятельности ремесленника (см. рис.), можно выделить конкретные виды обобщенных действий или **компетенций**. К ним относятся:

- генерирование новых идей, новых технологий по обработке материалов, по улучшению качества товаров и услуг;
- технико-экономическое обоснование эффективности ремесленного проекта;
- изучение и формирование спроса на ремесленные товары и услуги;
- чтение технической и конструкторской документации;
- организация и планирование ремесленного труда;
- выполнение производительных видов труда (приготовление и обработка материалов, сборочные работы, монтажные работы, работа с использованием специального инструмента, станков, ручная работа);
- соблюдение техники безопасности труда и санитарно-гигиенических норм;
- художественно-эстетическое оформление результатов работы (разработка дизайна, цветовое решение, создание композиции и др.);
- привлечение покупателей для своих товаров;
- продажа товаров и услуг собственного производства;
- взаимодействие и обмен опытом с другими ремесленниками.

Выполнение в полном объеме профессиональных функций обуславливают следующие психологические особенности личности ремесленника:

- полимодальность способностей и действий ремесленника (сочетание в труде ремесленника сенсомоторных, творческих, художественных, эстетических, конструкторских, математических способностей, способностей к общению и взаимодействию с людьми; существенное различие видов деятельности, которые должен выполнять ремесленник – производство, конструирование, художественное оформление, экономические и маркетинговые расчеты, взаимодействие с потребителями, клиентами и др.);
- личностная ориентация и индивидуально-стилевая окраска труда (в труде ремесленника находит выражение его личность, индивидуальные особенно-

сти, что делает продукцию ремесленника отличимой от любой другой продукции);

- необходимость связей с общественностью требует от ремесленника высокого уровня социально-коммуникативной компетентности;
- непостоянство рынка товаров и услуг обуславливает необходимость профессиональной мобильности.

Завершая анализ профессиональной деятельности ремесленника, следует еще раз подчеркнуть, что психологический и функциональный подходы не исчерпывают все ее аспекты. Некоторая односторонность анализа объясняется заданностью исследовательского проекта: построение стандарта ремесленной профессии и модели личности ремесленника.

#### *Литература*

1. Ламов Б. Ф. Методологические и теоретические проблемы психологии. – М.: Наука, 1984.
2. Шадриков В. Д. Деятельность и способности. – М.: Логос, 1994.
3. Батышев С. Я. Подготовка техников в новых экономических условиях. – М., 1993.

УДК 159.9.019  
ББК Ю91(2)6

## **ПРИКЛАДНЫЕ АСПЕКТЫ ОБЩЕПСИХОЛОГИЧЕСКОЙ ТЕОРИИ ДЕЯТЕЛЬНОСТИ А. Н. ЛЕОНТЬЕВА (К 100-летию со дня рождения А. Н. Леонтьева)**

**Э. Ф. Зеер,  
А. М. Павлова**

Алексей Николаевич Леонтьев родился в Москве 5 февраля 1903 г., умер 21 января 1979 г. Его биография неотделима от противоречивого периода развития страны в 30–50 гг. прошлого столетия. После окончания Московского университета он стал научным сотрудником Психологического института. Плодотворное сотрудничество с Г. И. Челпановым, А. Р. Лурия и Л. С. Выготским определило его научную биографию.