

*И. Ю. Кузнецова, кандидат педагогических наук,
врио. заведующего Интегрированной базовой кафедрой
профессионально-педагогического образования
Института развития профессионально педагогического
образования ФГАОУ ВО «РГППУ» в г. Кемерово*

*Kuznetsova I. Y., candidate of pedagogical Sciences,
acting. head of the Department of Integrated basic
professional and pedagogical education
Institute of development of professional pedagogical education
of FGAOU VO "RSPU" in Kemerovo*

Модель практической подготовки педагога профессионального обучения на базовой кафедре вуза

Model of practical training of teacher of professional training at the basic department of the university

Аннотация: В данной статье представлена педагогическая модель практической подготовки будущих педагогов профессионального обучения на базовой кафедре вуза, включающая в себя следующие компоненты: целевой, методологический, содержательно-профессиональный и результативный. Подробно раскрывается содержание каждого компонента модели.

Abstract: This article presents a pedagogical model of practical training of future teachers of vocational training at the basic department of the university, which includes the following components: targeted, methodological, informative-professional and effective. The content of each component of the model is disclosed in detail.

Ключевые слова: практическая подготовка, базовая кафедра, педагоги профессионального обучения, педагогическая модель

Keywords: practical training, basic department, teachers of vocational training, pedagogical model

Реализовать высокий уровень практической направленности в рамках традиционного учебного процесса вуза сложно и зачастую эта задача возлагается вузами на базовые кафедры, которые с большей эффективностью могут использовать ресурсы конкретных организаций (социальных партнеров) для более качественной практической подготовки студентов, что отвечает современным тенденциям развития профессионального образования.

Как показал анализ ситуации, создание университетских кафедр на базе других организаций, учреждений и предприятий, в том числе – компонентов системы образования, является приоритетной формой развития образовательных организаций (ОО). В пункте 3 статьи 27 и пункте 2 статьи 72 закона «Об образовании в Российской Федерации» отмечается, что «профессиональными образовательными организациями и образовательными организациями высшего образования могут создаваться кафедры и иные структурные подразделения, обеспечивающие практическую подготовку обучающихся на базе иных организаций, осуществляющих деятельность по профилю соответствующей образовательной программы, в порядке, установленном федеральным органом исполнительной власти, осуществляющим функции по выработке государственной политики и нормативно-правовому регулированию в сфере образования» и «создание образовательными организациями, реализующими образовательные программы высшего образования в научных организациях и иных организациях, осуществляющих научную (научно-исследовательскую) деятельность, кафедр, осуществляющих образовательную деятельность, в порядке, установленном федеральным органом исполнительной власти, осуществляющими функции по выработке государственной политики и нормативно-правовому регулированию в сфере образования» [3].

Для реализации практической подготовки будущих педагогов в условиях базовой кафедры нами была разработана педагогическая модель, включающая в себя следующие компоненты: целевой, методологический, содержательно-профессиональный и результативный (Рис.1).

Данная модель более подробно представлена в коллективной монографии «Базовая кафедра вуза как основа развития территориальных систем профессионально-педагогического образования [1].

Целевой компонент модели подготовки будущих педагогов к профессионально-педагогической деятельности на базовой кафедре в общем виде отражает предвидение результата процесса практической подготовки педагога к профессионально-педагогической деятельности в целостном образовательном

процессе. При этом учитываются требования ФГОС, Профстандарта и рынка труда. Целью данного процесса является формирование готовности будущего педагога профессионального обучения к профессионально-педагогической деятельности на базовой кафедре. Для достижения обозначенной цели сформулированы следующие задачи:

- формирование личностной направленности будущего педагога (мотивация, установка, рефлексия) на профессионально-педагогическую деятельность при практической подготовке;

- закрепление теоретико-концептуальной основы деятельности будущего педагога к профессионально-педагогической деятельности в контексте практической подготовки;

- формирование практической составляющей готовности технологической основы деятельности будущего педагога к профессионально-педагогической деятельности при практической подготовке.

Данные задачи отражают, в свою очередь, составляющие компоненты готовности педагога к профессионально-педагогической деятельности (личностный, теоретический, практический).

Содержательно-процессуальный компонент педагогической модели включает конкретное содержание подготовки, а также этапы практической подготовки педагога профессионального обучения. Содержание включает два блока – практическую подготовку по учебной дисциплине и профессиональную практическую подготовку. Практическая подготовка по учебной дисциплине может осуществляться на традиционной кафедре или на базовой кафедре (при изучении дисциплин, имеющих региональную направленность). При этом используются такие педагогические формы, как практические занятия, лабораторные занятия, практикумы, учебные фирмы и пр. На таких занятиях в условиях моделирования производственных процессов отрабатываются практические умения и навыки, носящие квазипрофессиональный характер и косвенно отражающие составляющие профессиональных компетенций. Такая подготовка носит промежуточный характер между теоретической и

профессиональной практической подготовкой. В зависимости от степени объективизации производственного процесса эта подготовка выполняется на традиционных кафедрах вуза, но может выполняться и на базовой кафедре.

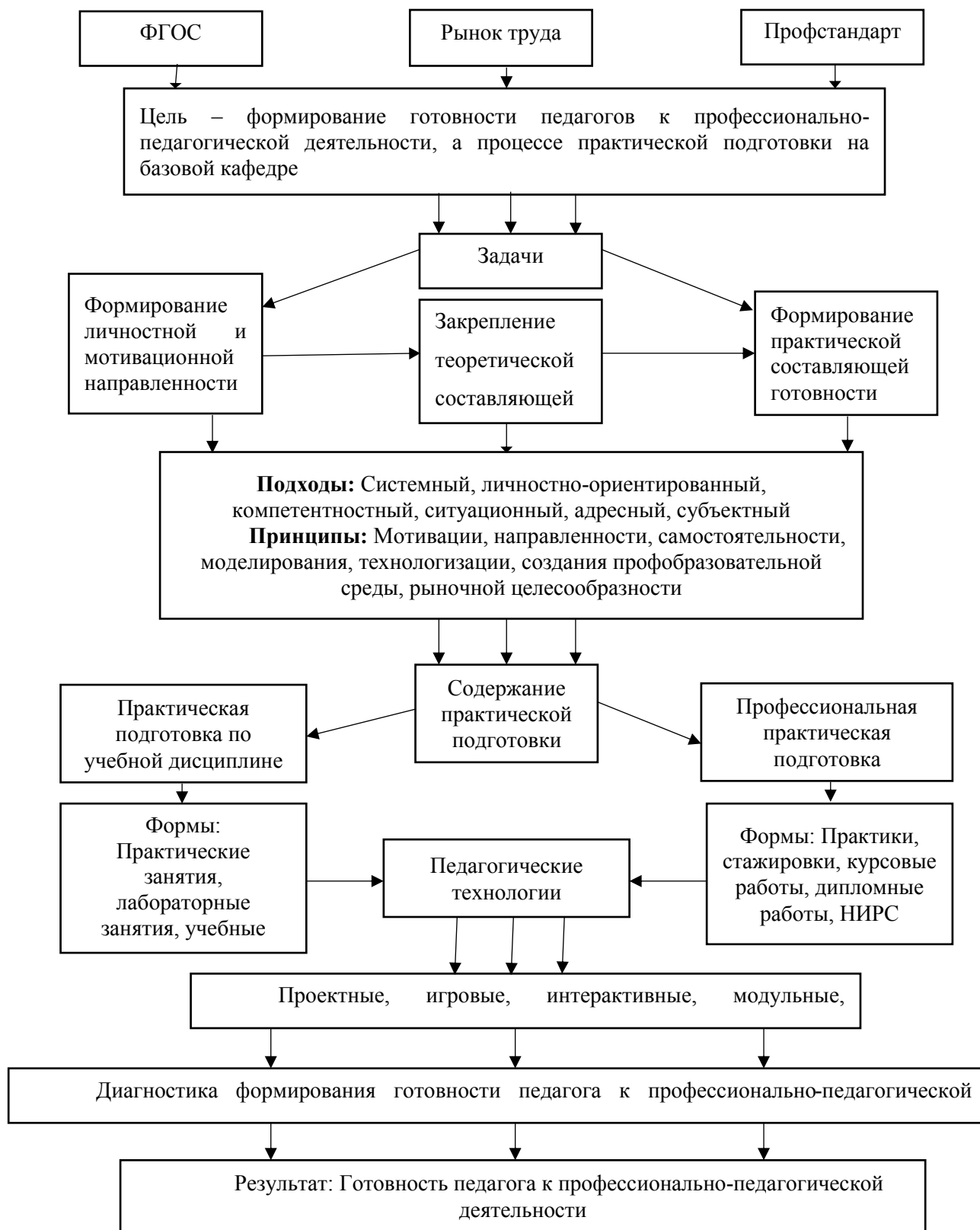


Рис. 1. Педагогическая модель практической подготовки будущих к профессионально-педагогической деятельности на базовой кафедре

Профессиональная практическая подготовка ориентирована на формирование и развитие умений, навыков и опыта практической деятельности составляющих профессиональных компетенций, соответствующих трудовым функциям и действиям реального трудового, производственного процесса. При этом используются такие педагогические формы(процессы), как производственные практики, стажировки, курсовые работы реального содержания, выпускные квалификационные работы с реальным внедрением результатов в производственный процесс, научно-исследовательская работа студентов (НИРС). При подготовке педагогов профессионального обучения педагогическая практика реализуется на базах организаций среднего профессионального образования, в период которой студенты не только посещают занятия опытных преподавателей, но и разрабатывают и апробируют свои. Часто разработанные ими материалы находят свое применение в практике образовательного процесса СПО и подтверждаются актами о внедрении.

Диагностический, результативный компонент педагогической модели представлен совокупностью трех критериев: мотивационного, когнитивного и деятельностного, позволяющих определить уровень (высший, средний, низкий) готовности будущих педагогов профессионального обучения к профессионально-педагогической деятельности при практической подготовке на базовой кафедре.

Мотивационный критерий характеризуется следующими показателями: устойчивый интерес к профессиональной деятельности, положительная мотивация, активность, рефлексия и личностная готовность к профессионально-педагогической деятельности при практической подготовке на базовой кафедре.

Показателями когнитивного критерия являются: наличие знаний и сформированность представлений о профессионально-педагогической деятельности будущего педагога при практической подготовке на базовой кафедре.

Деятельностный критерий определяется следующими показателями: наличием умений и навыков проектировать и реализовывать образовательный процесс в организации СПО, сформированностью умений и навыков осуществления текущего и итогового контроля подготовки обучающихся организаций СПО как при теоретическом, так и при практическом обучении.

Разработанная педагогическая модель практической подготовки педагогов к профессионально-педагогической деятельности на базовой кафедре позволит обеспечить комплексное достижение цели – формирование повышенного уровня готовности будущих педагогов профессионального обучения к профессионально-педагогической деятельности. Базовая кафедра в современных условиях является одним из рациональных, организационных решений по совершенствованию практической подготовки педагогов профессионального обучения, способствующих повышению конкурентоспособности и престижа вуза, усилению практической подготовки, сокращению разрыва между образовательным процессом и профессиональной деятельностью будущих специалистов.

Список литературы:

1. Базовая кафедра вуза как основа развития территориальных систем профессионально-педагогического образования: коллективная монография. Екатеринбург: ООО «Аэтерна». 2018. С.289
2. Жуков Г.Н., Кузнецова И.Ю., Жуков А.Г. Разработка и апробация региональной модели подготовки, переподготовки и повышения квалификации педагогических кадров в процессе взаимодействия ИБК и организаций СПО Кемеровской области// Актуальные вопросы профессионально-педагогического образования №4 /под ред. Г.Н. Жукова, И.Ю. Кузнецовой, В.Т. Сопегиной – Уфа: НИЦ Аэтерна, 2018. -179 с.
3. Об образовании в Российской Федерации. Федеральный закон Российской Федерации от 29.12.2012 № 273-ФЗ.// Российская газета 31.12.2012. № 303.