

профессиональных ситуаций» [2, с. 3], можно представить в виде схемы, элементами которой могут стать:

- описание места данной задачи в профессиональной деятельности;
- постановка задачи, состоящая из формулировки целей выполнения задания и исходных данных;
- указание на регламентные процедуры, необходимые для выполнения задачи.

В построении схемы/модели профессиональной ситуации требуется ответить на вопрос «что и как должны знать и понимать обучающиеся после изучения темы?». Особое значение придается системе предъявления информации, которая должна отражать:

- направленность на деятельность по распознаванию, выявлению свойств, структуры, осмыслению дефиниций изучаемых понятий;
- ориентацию на междисциплинарные аспекты изучаемых сведений;
- познавательное преобразование, характеризующее возможности преобразования информации в новые формы;
- стимул обучающихся на получение новых знаний из других источников;
- ориентацию на обобщение и систематизацию знаний.

Когнитивный подход «работает» не только на этапе «добычи знаний», но и на этапах анализа, группировки и обобщения, позволяя осуществить переход от информации к знаниям для построения возможных профессионально ориентированных действий, то есть способствует формированию компетенций.

Как видно, в профессиональном образовании идеи когнитивистики могут быть разработаны на разных уровнях образовательного процесса: как на этапе проектирования образовательных программ, так и при выборе технологии организации образовательной деятельности каждого отдельного обучающегося.

Список литературы

1. *Майер Б. О.* Когнитивные аспекты современной философии отечественного образования. Новосибирск: СО РАН, 2006. 276 с.
2. *Погорелова Е. В.* Оценка сформированности профессиональных когнитивных компетенций персонала // Интернет-журнал «Науковедение». 2015. Т. 7, № 6. URL: <http://naukovedenie.ru/PDF/44EVN615.pdf>.
3. *Родзин С. И., Титаренко И. Н.* Конвергенция нано-, био-, инфо-, когнитивных технологий и электронная культура // Открытое образование. 2014. № 3 (104). С. 10–17.
4. *Тесля М. А.* Структура и динамика интеллектуальных способностей и когнитивных стилей в учебной и профессиональной деятельности: автореферат диссертации на соискание ученой степени кандидата психологических наук: 19.00.01. М., 2005. 26 с.

УДК [159.923+316.61]-057.875:159.9.072

А. И. Михайлова, Т. В. Носакова

A. I. Michailova, T. V. Nosakova

ФГБОУ ВО «Уральский государственный горный университет», Екатеринбург

ФГАОУ ВО «Российский государственный

профессионально-педагогический университет», Екатеринбург

Ural State Mining University, Ekaterinburg

Russian state vocational pedagogical university, Ekaterinburg

annaek1998@mail.ru, nosakovatv@mail.ru

ИССЛЕДОВАНИЕ ВЗАИМОСВЯЗИ ЖИЗНЕСТОЙКОСТИ И ЛИЧНОСТНЫХ ОСОБЕННОСТЕЙ СТУДЕНТОВ

THE STUDY OF THE RELATIONSHIP BETWEEN RESILIENCE AND PERSONAL CHARACTERISTICS OF STUDENTS

Аннотация. В статье раскрываются понятие жизнестойкости, особенности проявления данного феномена у современных студентов. Представлены результаты исследования жизне-

стойкости и личностных особенностей студентов методами сравнительного и корреляционного анализа.

Abstract. This article reveals the concept of resilience, the features of the manifestation of this phenomenon in modern students. The results of the study of the influence of students' resilience and personal characteristics using comparative and correlation analyses are presented.

Ключевые слова: жизнестойкость, личностные особенности, образование, высшее образование, студенты, факторы влияния на жизнестойкость.

Keywords: resilience, personal characteristics, education, higher education, students, factors affecting resilience.

Перед молодыми людьми стоят задачи, связанные с принятием новой роли в социуме и с самоопределением себя в профессии. Современные выпускники средних профессиональных и высших учреждений сталкиваются с ситуациями стресса и адаптации к практической профессиональной деятельности, многие не могут найти работу по профилю подготовки. Таким образом, получение образования не всегда является гарантом эффективной реализации выпускников в профессии. Причины этого кроются в том, что во время обучения студенты приобретают определенные компетенции, но далеко не всегда они могут адаптироваться к меняющимся условиям жизни, не знают, как вести себя в трудных жизненных и профессиональных ситуациях, не умеют конструктивно справляться со стрессом. У многих из них отмечаются несформированность навыков саморегуляции и отсутствие четкой перспективы жизненного пути.

Понятие жизнестойкости в психологии изучается с 80-гг. XX века. Впервые дал его полное обоснование Сальвадор Мадди, а затем и разработал модель жизнестойкости. В рамках этой модели жизнестойкость рассматривается как «те убеждения человека, которые позволяют ему оставаться активным и препятствуют негативным последствиям стресса» [6, с. 178]. Структура модели С. Мадди состоит из трех компонентов:

1. Вовлеченность – убежденность человека в том, что убежденность в реальную действительность дает ему возможность найти в ней интересное и важное для себя.

2. Контроль – убеждение человека себя в том, что на результат того, что происходит в реальности, может повлиять только борьба как выбор собственной стратегии деятельности в конкретной ситуации.

3. Принятие риска – убежденность человека в том, что все, что с ним происходит, необходимо для его развития. «Человек, рассматривающий жизнь как способ приобретения опыта, готов действовать в отсутствие надежных гарантий успеха, на свой страх и риск, считая стремление к простому комфорту и безопасности обедняющим жизнь личности» [3, с. 179].

Л. А. Александрова рассматривает понятие жизнестойкости «в связи проблемами преодоления стресса, адаптации и дезадаптации в обществе, физическим, психическим и социальным здоровьем [1, с. 82].

В результате своих следований Д. А. Леонтьев и Е. И. Рассказова пришли к выводам, что «жизнестойкость в жизни способствует позитивной переоценке значения всего случившегося для личности, для ее дальнейшего роста» [3, с. 46]. Как феномен она представляет собой «один из ключевых параметров индивидуальной способности к зрелым и сложным формам саморегуляции, одну из опорных переменных личностного потенциала» [3, с. 46].

С. В. Книжникова обозначила, что «развитие компонентов жизнестойкости может успешно осуществляться в системе образования через широко известные методы обучения и воспитания» [4, с. 70].

Исследование взаимосвязи жизнестойкости и личностных особенностей проводилось со студентами вторых курсов ФГАОУ ВО «РГППУ» и ФГБОУ ВО «УГГУ» г. Екатеринбург в количестве 60 человек. Состав выборки по полу: 39 девушек и 21 юноша.

Для диагностики были выбраны методики: «Тест жизнестойкости» (С. Мадди в адаптации Д. Леонтьева); Индивидуально-типологический опросник Л. Н. Собчик (ИТО).

Анализируя полученные данные по *тесту жизнестойкости* с помощью описательной статистики мы получили следующие результаты:

Среднее значение жизнестойкости по группе составляет 73,8 (хср – 73,8; минимум – 49; максимум – 98). Это говорит о том, что у большинства респондентов преобладает средний уровень жизнестойкости.

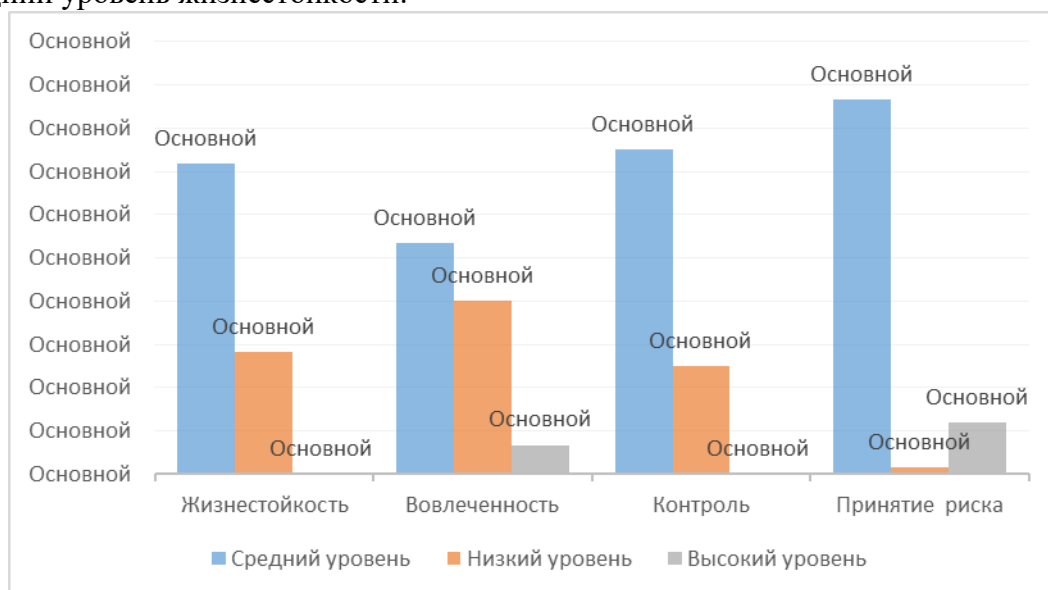


Рисунок 1 – Гистограмма результатов диагностики с помощью теста жизнестойкости (С. Мадди в адаптации Д. Леонтьева) по всей выборке, в % респондентов выборки

У 71,1% студентов имеется средний уровень жизнестойкости, что позволяет им достаточно успешно справляться со стрессовыми ситуациями, которыми изобилует учеба в вузе (экзамены, зачеты, информационные перегрузки и т.д.). Тем не менее, 28,3 % студентов обладают низким уровнем жизнестойкости, то есть они более ранимы по отношению к различным трудностям, у них выше риск развития соматических заболеваний и депрессий.

Высокая значимость шкалы принятия риска (86,6%) показывает, что студенты готовы развиваться и рисковать за счет знаний, извлекаемых из опыта, неважно, позитивного или негативного.

Анализ данных по индивидуально-типологическому опроснику Л. Н. Собчик (ИТО) показал следующие результаты по шкалам (Рисунок 2).

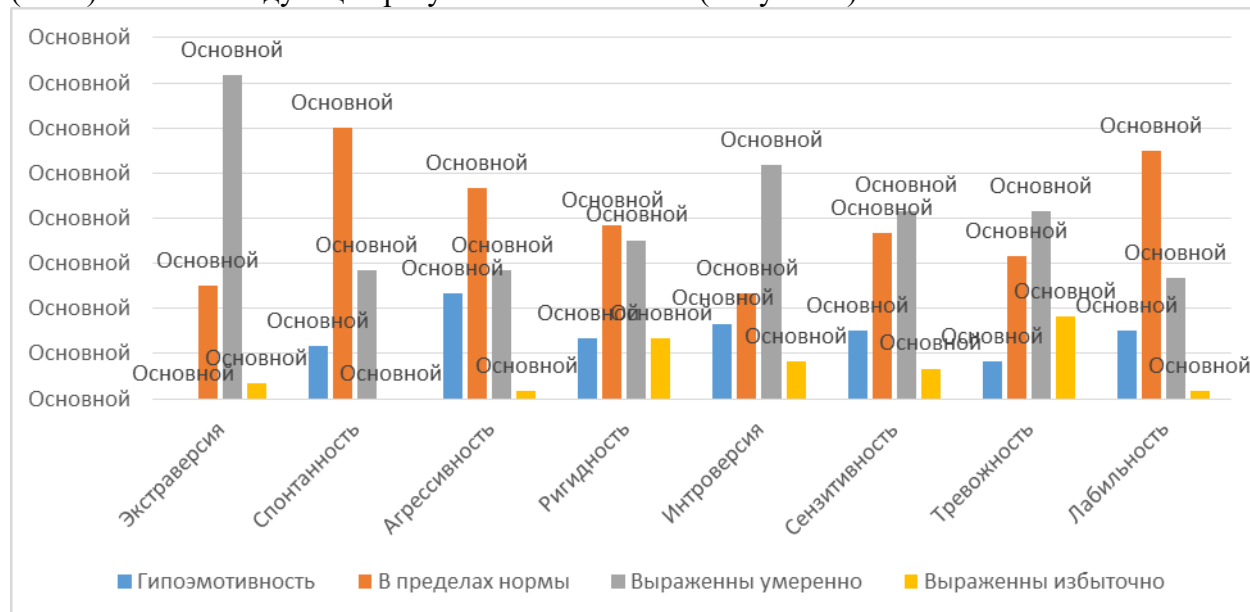


Рисунок 2 – Гистограмма результатов диагностики с помощью индивидуально-типологического опросника Л.Н. Собчик (ИТО), в % респондентов

Наблюдаются высокие показатели по шкале экстраверсии (71,7%), это говорит о социальной активности, склонности к широким контактам с людьми, об обращенности личности в мир реальных явлений и двигательная раскрепощенность.

В пределах нормы выявлены такие черты личности, как спонтанность (60%), что характерно для лиц с позитивной самооценкой и стремлением к нормальному самоутверждению; агрессивность (46,6%), что соответствует уверенной тенденции к самоутверждению, к активной самореализации, стремление к отстаиванию своих интересов и лабильность (55%), отражает гармоничную изменчивость настроения, мотивационную устойчивость.

Выраженный уровень тревожности свидетельствует о наличии тревожной мнительности, панических реакциях, страхах.

На плохое самопонимание в основном указывают шкалы агрессивность (23,3%) и интроверсия (16,6%).

Сбалансированность и умеренная степень выраженности разных типологических свойств отражает стабильность и уравновешенность гармоничной личности. При дезадаптации эти тенденции усиливаются и заостряются в зависимости от predisпозиции.

Сравнительный анализ показал, что есть значимые различия между юношами и девушками по шкалам «общий уровень жизнестойкости», «контроль» и «вовлеченность», тогда как шкала «принятие риска» не имеет значительной разницы (Таблица 1).

Таблица 1 – Результаты сравнительного анализа по шкалам методик

Жизнестойкость	Средний ранг		U Манна-Уитни	Уровень значимости
	Мужчины	Женщины		
Вовлеченность	32,98	29,17	357,500	,420
Контроль	34,10	28,56	334,000	,241
Принятие риска	31,57	29,92	387,000	,721
Общий уровень жизнестойкости	33,52	28,87	346,000	,325

Это говорит о том, что студенты мужского пола, согласно нашему исследованию, более жизнестойки, чем девушки.

Шкала «сензитивность» указывает на склонность девушек к повышенной впечатлительности и чувствительности по отношению к событиям окружающей реальности, рефлексии, пессимистичный взгляд на будущее (Таблица 2).

Таблица 2 – Результаты сравнительного анализа по шкалам методик

	Средний ранг		U Манна-Уитни	Уровень значимости
	Юноши	Девушки		
Экстраверсия	31,52	29,95	388,000	,732
Спонтанность	36,12	27,47	291,500	,058
Агрессивность	34,79	28,19	319,500	,152
Ригидность	30,21	30,65	403,500	,925
Интроверсия	24,45	33,76	282,500	,046
Сензитивность	24,45	33,76	282,500	,046
Тревожность	15,33	38,67	91,000	,000
Лабильность	28,21	31,73	361,500	,445

Шкала «тревожность» показывает сильную разницу между девушками и мужчинами, то есть девушки более осторожные, обдумывают решения, испытывают большее чувство ответственности по отношению к другим. Не сильно значимое различие по шка-

ле «лабильность» указывает на то, что девушки больше склонны к эмотивности (повышенная чувствительность), резкие перепады настроения, сентиментальность.

В результате корреляционного анализа с помощью непараметрических методов было выявлено 3 взаимосвязи, из них 2 среднезначимых и 1 высокозначимая.

Все представленные взаимосвязи положительные (Рисунок 3).

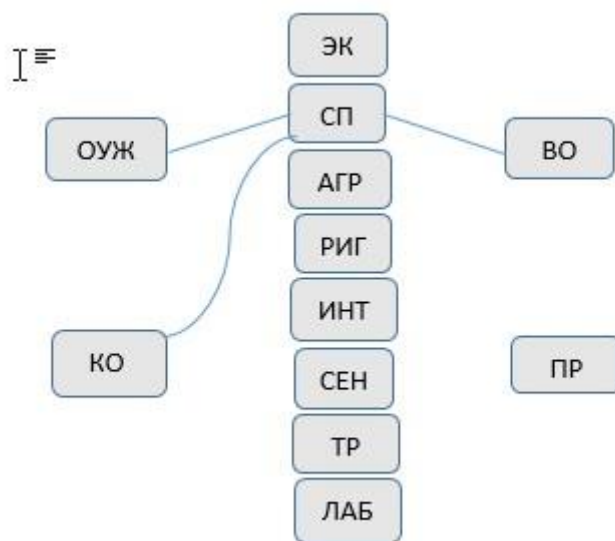


Рисунок 3 – Корреляционная плеяда показателей уровня жизнестойкости и личностных особенностей студентов

Примечание:

1. Буквами обозначены шкалы методик.

Методика Тест жизнестойкости: ОУЖ – общий уровень жизнестойкости; ВО – вовлеченность; КО – контроль; ПР – принятие риска.

Методика Индивидуально-типологический опросник: ЭК – экстраверсия; СП – спонтанность; АГР – агрессия; РИГ – ригидность; ИНТ – интроверсия; СЕН – сензитивность; ТР – тревожность; ЛАБ – лабильность.

2. Линиями обозначены корреляционные взаимосвязи.

Волнистая линия – высокозначимая положительная корреляционная взаимосвязь.

Прямая линия – среднезначимая положительная корреляционная взаимосвязь.

С помощью коэффициента корреляции Спирмена была обнаружена высокозначимая ($p < 0,01$) положительная корреляционная взаимосвязь ($r = 0,350$) между показателем «контроль» и показателем «спонтанность».

Контроль представляет собой убежденность в том, что борьба позволяет повлиять на результат происходящего, спонтанность указывает на склонность к независимости и самоутверждению, стремление к самостоятельной и творческой работе, преимущественно без подчинения кому-либо, что позволяет рационально подходить к оценке ситуации, избегать импульсивных поступков.

Также была обнаружена среднезначимая положительная корреляционная взаимосвязь между показателем «общий уровень жизнестойкости» и показателем «спонтанность».

Кроме этого была обнаружена среднезначимая ($p < 0,05$) положительная корреляционная взаимосвязь ($r = 0,325$) между показателем «вовлеченность» и показателем «спонтанность».

Результаты корреляционного анализа показали, что компоненты жизнестойкости практически не коррелируют с индивидуальными особенностями личности. Имеет место только корреляция между общим уровнем жизнестойкости, контролем, вовлеченностью с такой чертой личности, как спонтанность.

Таким образом, результаты исследования констатируют, что взаимосвязь между компонентами жизнестойкости и личностными особенностями студентов существует

только по отдельным шкалам и сильно не выражена. Жизнестойкость, как психологический феномен противостояния трудным жизненным ситуациям, возможно и целесообразно развивать студентам с разными личностными особенностями.

Список литературы

1. *Александрова Л. А.* К концепции жизнестойкости в психологии // Сибирская психология сегодня: сборник научных трудов / Кемеров. гос. ун-т. Кемерово: Кузбассвуиздат, 2004. С. 82–90.
2. *Иванова М. А.* Жизненные сценарии и жизнестойкость подростков // Фундаментальные исследования. 2013. № 10-4. С. 875–878. URL: <https://fundamental-research.ru/ru/article/view?id=32420>.
3. *Леонтьев Д. А., Рассказова Е. А.* Жизнестойкость как составляющая жизненного потенциала // Личностный потенциал: структура и диагностика / под ред. Д. А. Леонтьева. М.: Смысл, 2011. С. 178–209.
4. *Книженикова С. В.* Структурно-функциональное описание жизнестойкости в аспекте суицидальной превенции // Феноменология и профилактика девиантного поведения: материалы IV Всероссийской научно-практической конференции, Краснодар, 28–29 октября 2017 г. Краснодар: Краснодарский университет Министерства внутренних дел Российской Федерации. С 67–70.
5. *Одинцова М. А.* Психология жизнестойкости. М.: Флинта, Наука, 2015. 296 с. URL: <http://psychlib.ru/inc/absid.php?absid=181137>.

УДК [316.61+316.751-057.875]:159.9.072.43

Е. С. Московских, Т. А. Помелова
E. S. Moskovskih, T. A. Pomelova
ФГАОУ ВО «Российский государственный
профессионально-педагогический университет», Екатеринбург
Russian state vocational pedagogical university, Ekaterinburg
elenaindolina@gmail.com, pomelovatati@yandex.ru

ЦЕННОСТНЫЕ ОРИЕНТАЦИИ И ОСМЫСЛЕННОСТЬ ЖИЗНИ СТУДЕНТОВ ВУЗА

VALUE ORIENTATIONS AND MEANINGFULNESS OF LIFE OF UNIVERSITY STUDENTS

Аннотация. В статье рассматриваются различия ценностных ориентаций и осмысленности жизни между студентами первого и третьего курсов.

Abstract. The article examines the differences in value orientations and meaningfulness of life between first and third year students.

Ключевые слова: ценностные ориентации, осмысленность жизни.

Keywords: value orientations, meaningfulness of life.

В современных условиях системы ценностей и отсутствия общепризнанной идеологии представления о культурно одобряемом поведении размываются, а выбор моделей поведения опирается на иерархию индивидуальных ценностей, смысложизненные ориентации личности. Таким образом, изучение ценностей и смысложизненных ориентаций личности позволяет получить представление о тенденциях в изменении социальных норм, установок и стратегий поведения. В этой связи особое внимание привлекают студенты, поскольку они динамичные и чутко реагируют на социальные перемены.

Богатым и методически обоснованным направлением исследований ценностных ориентаций считаются исследования, проводившиеся в конце 60-х-70-е годы в США М. Рокичем, а также в других странах на основе разработанного им метода прямого ранжирования ценностей. Согласно М. Рокичу, ценность есть устойчивое убеждение, а определенный способ поведения или существования – это индивидуально или социально