

Министерство образования и науки Российской Федерации
Российский государственный профессионально-педагогический
университет
Уральское отделение Российской академии образования

Э.Ф. Зеер

**ТЕОРЕТИКО-МЕТОДОЛОГИЧЕСКИЕ
ОСНОВЫ ПОДГОТОВКИ
РЕМЕСЛЕННИКОВ-ПРЕДПРИНИМАТЕЛЕЙ**

**Екатеринбург
2004**

УДК 159.9: 377 (075)

ББК Ю94. я7

3 86

Зеер Э.Ф. Теоретико-методологические основы подготовки ремесленников-предпринимателей: монография. Екатеринбург: Рос. гос. проф.-пед. ун-т, 2004. 121 с.

В монографии излагаются теоретико-методологические основы профессиональной подготовки ремесленников, предлагаются модели деятельности и личности ремесленника-предпринимателя. Делается акцент на инновационном подходе к проектированию технологий когнитивно, деятельностно и личностно ориентированного обучения. Анализируются возможности компетентностного подхода в подготовке ремесленников-предпринимателей.

Книга адресована профессионально-педагогическим работникам, осуществляющим подготовку специалистов ремесленного профиля, а также исследователям в области психологии и педагогики профессионального образования ремесленников. Работа выполнена при поддержке гранта РГНФ № 04-06-00084а.

Рецензенты: доктор психологических наук, профессор Н.С.Глуханюк (Российский государственный профессионально-педагогический университет); доктор педагогических наук, профессор Л.М.Кустов (Челябинский институт развития профессионального образования)

ISBN 5–8050–0099–7

© Зеер Э.Ф.

© Российский государственный
профессионально-педагогический
университет, 2004

Оглавление

Введение	4
Ремесленничество как форма малого предпринимательства	8
Ремесленная профессиональная деятельность: психологический аспект	13
Основные концептуальные положения подготовки ремесленников- предпринимателей	24
Профессионально-образовательные конструкты подготовки ремесленников-предпринимателей	35
Структурно-функциональный анализ субъекта ремесленной деятельности	41
Логико-смысловая модель личности ремесленника- предпринимателя	52
Ведущие парадигмы профессионального образования ремесленников-предпринимателей	64
Развивающие технологии ремесленного профессионального образования	75
Акмеологические основы профессионального развития ремесленника-предпринимателя	81
Послесловие	85
Литература	87
Приложение 1	88
Приложение 2	94
Приложение 3	108

Введение

В результате социально-экономических изменений в России в 90-е гг. прошлого столетия возникла новая социальная группа - предприниматели. К ним относятся представители крупного, среднего и малого бизнеса. Наибольшее число предпринимателей заняты малым бизнесом, к которому относится ремесленничество.

Ремесленные предприятия и должны стать основой развития мелкого бизнеса - гаранта государственной стабильности России. Развитие ремесленничества сдерживается отсутствием работников, способных качественно, на высоком технологическом и эстетическом уровне выполнять производственную деятельность, обладающих социально-профессиональными качествами, востребованными малым бизнесом.

Ремесленники - это высококвалифицированные работники, непосредственно участвующие в производстве продукции и оказании услуг признанного качества по индивидуальным заказам на малых предприятиях, либо в процессе индивидуально-предпринимательской деятельности. На рынке товаров и услуг в последнее время пользуются большим спросом строительные услуги и столярные работы по производству мебели и предметов быта. Однако малые предприятия данной отрасли производства испытывают острую необходимость в квалифицированных работниках.

Учреждения системы начального профессионального образования обеспечивают подготовку квалифицированных работников для массового, серийного производства. Выпускники получают, как правило, узкую специальную подготовку, ограничивающую их профессиональную мобильность в реальных социально-экономических условиях.

В сложившейся социально-педагогической ситуации в системе начального и среднего профессионального образования можно выделить следующие противоречия:

- между потребностью малых предприятий в работнике нового типа - ремесленнике и невозможностью профессиональных учебных заведений в рамках традиционного профессионально-образовательного процесса обеспечить его подготовку;
- между необходимостью в психологическом обеспечении подготовки ремесленников-предпринимателей и отсутствием моделей их дея-

тельности и личности, психолого-дидактических технологий развития профессионально важных качеств субъектов предпринимательства.

В отличие от деятельности в условиях крупного промышленного производства, ремесленная деятельность характеризуется постоянной сменой рабочих ситуаций, отсутствием нормативной продукции, необходимостью самостоятельной организации и планирования труда, поэтому работник данной сферы должен обладать не только высокими квалификационными характеристиками, но и такими социально-профессиональными качествами, как социально-профессиональная интуиция, практический интеллект, оптимизм, инициативность, предприимчивость, организованность, ответственность и др.

Психолого-педагогические аспекты профессионального становления ремесленников решались нами в течение 2002-2003 гг.* В настоящее время актуальной становится задача психологического обеспечения формирования из числа ремесленников предпринимателей малого бизнеса.

Решение этой задачи обуславливает необходимость построения психологически обоснованной модели субъекта предпринимательской деятельности, которая станет теоретической основой проектирования методики отбора лиц, имеющих склонности и способности к предпринимательству, разработки психолого-педагогических технологий формирования профессионально-образовательных компетентностей, компетенций и мета-профессиональных качеств ремесленников-предпринимателей.

Особенности ремесленной деятельности обуславливают психолого-педагогические основы профессионального образования ремесленников. Результатом этого образования должна стать личность ремесленника, профессионально и психологически подготовленная к выполнению целостной профессиональной деятельности (ремесла).

Значит исходными материалами проектирования инфраструктуры ремесленного образования должны стать профессионально ориентированная модель деятельности и личности ремесленника, на основе которой можно будет определить содержание и технологии подготовки ремесленников-предпринимателей.

Для конструирования этой модели подготовки необходимо проана-

* Грант РГНФ № 02-06-00163 а «Психолого-педагогическое обеспечение профессионального становления ремесленников»

лизировать деятельность ремесленника-предпринимателя, определить структуру. Полученную структуру деятельности соотнести с необходимыми для ее реализации социально-профессиональными характеристиками личности.

Профессиональная подготовка личности ремесленника-предпринимателя в системе базового профессионального образования требует определения образовательной парадигмы и ключевых профессионально-образовательных конструкторов.

Профессионально-ориентированная модель личности ремесленника-предпринимателя является также педагогической основой определения содержания ремесленного профессионального образования и проектирования образовательного стандарта. Реализация этого стандарта образования требует адекватных образовательных технологий — форм, методов и средств обучения, воспитания и развития обучаемых.

Важная роль в ремесленном профессиональном образовании принадлежит педагогам-преподавателям и мастерам производственного обучения. Очевидно, что направленность профессионального образования на формирование *целостного* работника обуславливает необходимость подготовки принципиально новых педагогов — *педагогов-фасилитаторов*.

И, наконец, контроль и оценка эффективности профессионального становления личности ремесленника-предпринимателя в образовательном учреждении определяют необходимость отслеживания профессионально-образовательного процесса и профессионального становления личности будущего ремесленника-предпринимателя. Отсюда следует необходимость поиска и разработки технологий мониторинга ремесленного профессионального образования.

Профессиональное образование ремесленников может быть реализовано в различных типах образовательных учреждений. Требованиям подготовки ремесленников европейского уровня квалификации наиболее соответствуют профессиональные лицеи и колледжи, т.к. они позволяют интегрировать начальное профессиональное образование и среднее профессиональное образование и тем самым реализовать подготовку ремесленника-предпринимателя (мастера-менеджера соответствующего ремесленного производства).

Подготовка ремесленников-предпринимателей в профессиональном лицее охватывает четыре курса. В течение первых двух курсов учащийся

получает общее среднее образование и овладевает начальными профессиональными навыками. Изучение и аттестация по отдельным дисциплинам общего среднего образования может быть вынесено учебным планом на 5 семестр 3-го курса. В этом случае для учащихся желающих или вынужденных прервать обучение после второго курса, образовательная программа с 4-го семестра составляется таким образом, чтобы предоставить ему возможность по индивидуальному графику изучить все дисциплины федерального компонента учебного плана среднего (полного) общего образования и получить аттестат. По окончании третьего курса учащимся выдается диплом ремесленника 3-4 разряда. Он в состоянии самостоятельно выполнять все виды работ, входящие в профессиональную характеристику, взять на себя ответственность исполнения особенно сложных видов работ под контролем и с помощью мастера.

Подготовка ремесленника к предпринимательской деятельности осуществляется на четвертом курсе в рамках среднего профессионального образования. Содержание этой образовательной ступени кроме предметов спецтехнологии и практической подготовки включает курсы экономики и управления производством, право и налогообложение, бухучет, маркетинг и менеджмент. По окончании обучения проводится выпускной экзамен на право руководства ремесленным предприятием, осуществления предпринимательской деятельности.

Профессиональный лицей (колледж) ремесленников-предпринимателей призван осуществлять подготовку кадров для ремесленничества не только из выпускников основной общеобразовательной школы, но и взрослого незанятого населения в плане их переподготовки на специально организованных курсах. Кроме того, в лицее могут действовать курсы повышения квалификации работников различных фирм и предприятий для освоения производственных технологий, используемых ремесленником в своей практической деятельности.

Для проведения таких курсов разрабатываются специальные образовательные программы с участием представителей заказчиков и учетом квалификационных требований к уровню профессиональной подготовки обучающихся. Методический аспект программ повышения должен учитывать особенности обучения взрослых.

Наряду с образовательной деятельностью лицей ремесленников-предпринимателей должен стать местом научно-практических семинаров и

конференций, обмена опытом между производителями потребительских товаров и оказания услуг населению; между предпринимателями, потребителями, преподавателями и мастерами практического обучения.

Являясь центром непрерывного профессионального образования, реализации интегрированных образовательных программ начального и среднего профессионального образования, профессиональный лицей ремесленников-предпринимателей обязан проводить опытно-экспериментальную работу по совершенствованию содержания и педагогических технологий профессионального образования ремесленников, разработке учебно-программной документации и образовательных стандартов на базе последних теоретических и практических достижений педагогической науки в области начального и среднего профессионального образования молодежи, подготовки конкурентоспособных кадров в условиях рыночных отношений.

Таковы контуры профессионально-образовательного пространства ремесленника-предпринимателя, определившего опытно-поисковое исследование сотрудников Российского государственного профессионально-педагогического университета в составе научного руководителя проекта Э.Ф. Зеера и членов творческого коллектива: Н.А. Доронина, Д.П. Заводчикова, А.П. Зольникова, И.А. Колобкова и А.М. Павловой.

Ремесленничество как форма малого предпринимательства

В настоящее время в России придается большое значение развитию малого предпринимательства. В декабре 2001г. Государственный совет одобрил «Концепцию государственной политики поддержки и развития малого предпринимательства в Российской Федерации».

В Концепции отмечается, что в современной России этот важнейший сектор экономики не оказывает столь существенное влияние на социальное и экономическое развитие общества, как в промышленно развитых странах Западной Европы, Америки и Юго-Восточной Азии, где на его долю приходится до 60% валового национального продукта. В концепции обращается внимание на следующие важные позитивные моменты малого предпринимательства:

- не требует крупных стартовых инвестиций;
- гарантирует высокую динамику роста экономики;
- способствуют формированию среднего класса – основного гаранта социальной и политической стабильности общества.

В настоящее время предпринимательство рассматривается с разных точек зрения: как стиль хозяйствования, как процесс организации и осуществления деятельности в условиях рынка, как взаимодействие субъектов рынка и т.д.

Анализ предпринимательской деятельности в теории и практике позволил Е.В. Беспамятных разделить ее на два направления: управление внутренней средой и организация взаимодействия во внешней рыночной среде (рис. 1). Под *предпринимательской деятельностью* она понимает особый вид экономической активности, которая основана на соединении всех факторов внешней среды и внутренних факторов организации производства в единый процесс¹.



Рис. 1. Структура предпринимательской деятельности

¹ Беспамятных Е.В. Исследование личностного смысла предпринимательской деятельности человека как субъекта рыночных отношений / Автореф. дисс. ...канд. психол. наук. Екатеринбург, 2004.

Анализ предпринимательской деятельности в современной социально-экономической ситуации позволил определить следующие ее особенности:

1) целью деятельности становится производство и предложение рынку такого товара, который имеет спрос и который приносит предпринимателю прибыль;

2) многофункциональный, целостный характер деятельности предпринимателя обуславливает необходимость согласования особенностей внутренней (организационной) и внешней (рыночной) среды;

3) внешняя предпринимательская среда - совокупность условий и факторов предпринимательской деятельности, действуют независимо от воли самих предпринимателей.

4) внутренняя среда - это определенная совокупность внутренних детерминант функционирования организации.

Одной из форм малого предпринимательства является *ремесленничество*, которое представляет собой древнейшую форму социальной организации производства, первичный слой предпринимательской деятельности.

В нашей стране ремесленничество имеет глубокие национальные корни. Известно, что уже в X-XI вв. насчитывалось свыше 60 различных специальностей ремесленного труда. В XV-XVI вв. ремесленных специальностей уже более двухсот двадцати. Примерно в 80-е гг. XIV в, число ремесленников и кустарей в России в 5 раз превышало число рабочих, занятых в промышленности. В последующие годы рост промышленности и предприятий сферы услуг снизил потребность в продукции и услугах, создаваемых ремесленниками, однако при этом произошел постепенный переход ремесла на новые позиции. В условиях изменяющейся конъюнктуры хозяйственной и экономической жизни страны ремесленничество стало обслуживать: 1) мелкие рынки, куда не доходила крупная промышленность; 2) богатые и средние сословия, которых не удовлетворяло качество, дизайн, массовость продукции и услуг крупных промышленных предприятий. К началу XX в. в России было более 3 млн. ремесленников, которые составляли целое сословие и обеспечивали население страны разнообразными товарами и услугами. Число ремесленных профессий и промыслов было очень велико и соотносилось с укладом жизни в городах и селах, демографическими, этническими, местными особенностями быта людей.

Однако, в советский период ремесленничество было исключено из концепции планового социалистического хозяйства. Идеологически это объяснялось тем, что ремесленники как социальный слой мелких собственников вплотную примыкали к классу мелкой буржуазии и не вписывались в новую политическую систему. Понятие «ремесленные виды труда» было заменено на «рабочие профессии», а «ремесленник» в общественном сознании получил такие черты как низкая квалифицированность, невысокая культура, непрестижность. В то же время потребность в труде ремесленников со стороны общества сохранилась, т.к. дефицит товаров и услуг продолжал существовать. С начала 90-х гг. получили развитие рыночные отношения и новые формы хозяйственной деятельности, что и обусловило возможность возрождения ремесленничества.

На сегодняшний день общемировые тенденции формирования малого бизнеса таковы, что все большее развитие получают предприятия, направленные на индивидуализацию потребления выпускаемого продукта. В большинстве своем предприятия с такой организацией производства являются ремесленными. Само ремесленничество представляет собой подсистему в системе малого предпринимательства и обладает следующими характеристиками: производство товаров и оказание услуг в малом объеме по индивидуальным заказам; высокая доля ручного труда; творческий подход к работе, применение в производстве уникальных собственных знаний, навыков и умений, незначительное разделение труда внутри предприятия².

Возрождение ремесленничества обуславливает необходимость решения целого комплекса социально-экономических проблем:

- избыточные административные барьеры;
- негативное восприятие ремесленничества как низко квалифицированного труда;
- недоверие граждан к государственной политике в сфере предпринимательства;
- недостаточный уровень предпринимательской культуры и предприимчивости у начинающих ремесленников;
- отсутствие работников профессионально подготовленных к выполнению ремесленной деятельности.

² См.: Мокроносов А.Г., Лобанов Е.В. Малые и средние предприятия в российской экономике // Профессиональное образование, 2004. № 9. С. 4-5.

Решение ряда этих проблем относится к компетенции государственной политики в области малого предпринимательства, часть из них может быть решена в процессе подготовки ремесленников в системе начального и среднего профессионального образования. Очевидно, что профессиональная подготовка ремесленников будет отличаться от подготовки рабочих, ориентированных на нужды крупных предприятий. На современном материальном производстве востребованы рабочие-исполнители, умеющие хорошо и качественно выполнять трудовые операции. Впрочем, в силу недавнего кризиса начального профессионального образования, обусловленного резким снижением финансирования и утратой связей с промышленными предприятиями, даже уровень подготовки рабочих-исполнителей не удовлетворяет сегодня крупные заводы, выступающие заказчиками таких кадров. Крупные промышленные предприятия отмечают острую необходимость в высококвалифицированных рабочих кадрах, в частности в рабочих широкого профиля, способных быстро переучиваться, переходить на другое оборудование, самостоятельно производить ремонт техники, осваивать новые операции. Однако, необходимо отметить, что крупные предприятия не специализируются, как правило, на частном секторе экономики, выпуская лишь незначительную долю товаров народного потребления. Никакие крупные предприятия не могут сегодня полностью покрыть спрос на предметы быта, мебель, кухонные принадлежности, ювелирные изделия, строительные услуги, парикмахерские услуги и др. Данный сектор экономики – это прерогатива малых предприятий и индивидуальных предпринимателей.

Таким образом, ремесленная деятельность (ремесло) – это целостная профессиональная деятельность, направленная на производство товаров и услуг по индивидуальным заказам, малыми сериями и для удовлетворения утилитарных, эстетических, бытовых потребностей граждан и хозяйствующих объектов.

Высшим слоем ремесленничества являются народные художественные промыслы как одна из форм народного творчества. Отличительной чертой продукта, производимого ремесленником, от продукта, который относится к производству искусства, является то, что мастер-ремесленник всегда может передать ученику свою уникальную технологию, позволяющую выпускать продукцию с заданными потребительскими свойствами. Изделия народных художественных промыслов всегда имеют художест-

венную ценность и обязательно предусматривают технологию изготовления с применением творческого варьирования типовых образцов данных изделий в соответствии с традициями народного искусства в данной области.

Следует отметить, что ремесленная деятельность может быть направлена как на производство и продажу товаров, так и на предоставление услуг. При этом, товары характеризуются в какой-то степени эксклюзивностью, соответствуют духу народных художественных промыслов, имеют специфические черты, выпускаются малыми сериями. Услуги также должны носить некоторую эксклюзивность, предоставляться в ограниченных масштабах, представлять эстетическую и общественную значимость. В ремесленной деятельности присутствуют элементы предпринимательства, творчества и производства в сочетании с эстетической и художественной направленностью труда.

Ремесленная профессиональная деятельность: психологический аспект

Чтобы определить основные направления, содержание и технологии ремесленного профессионального образования необходимо проанализировать деятельность ремесленника.

Основываясь на психологическом строении деятельности и отличии ремесленничества от крупного индустриального труда, мы спроектировали функциональную модель деятельности ремесленника. Эта модель в дальнейших наших исследованиях станет ориентировочной основой разработки стандарта ремесленной профессии и проектировании модели личности ремесленника.

Выполнение ремесленных видов труда требует от ремесленника владения широким кругом политехнических знаний, трудовых умений и навыков, сенсомоторной культуры, эстетического вкуса, профессиональной честности. Можно сказать, что ремесленник это универсальный работник с отчетливо выраженным индивидуальным стилем деятельности и социально-профессиональными качествами.

В ремесленной деятельности присутствуют элементы предпринимательства и творчества в сочетании с эстетической и художественной ценностью результатов. Соответственно специалист, обладающий квалификацией для выполнения этой деятельности, должен не только обладать опре-

деленными знаниями, умениями, навыками и способностью их применять, но и обязательно иметь качества личности и способности, позволяющие быть предпринимателем, творцом художественных и эстетических ценностей, организатором производства.

Таким образом, ремесленник как специалист, осуществляющий ремесленную деятельность, должен быть хорошо подготовлен к выполнению действий по обработке материалов, изготовлению изделий, пользованию инструментами и оборудованием, а также обладать чертами предпринимателя и уметь действовать в соответствии с технологиями предпринимательской деятельности, обладать творческими способностями и потенциалом, эстетической чувствительностью, способностями к художественно-эстетическому восприятию окружающего мира.

Рассмотрим психологическое строение ремесленной деятельности. В отечественной психологии получили признание несколько психологических концепций деятельности. Это теории деятельности С.Л. Рубинштейна, А.Н. Леонтьева, Б.М. Теплова, Б.Г. Ананьева, К.А. Абульхановой-Славской, В.Д. Шадрикова и др. Практико-ориентированные подходы к изучению конкретных видов деятельности представлены в работах К.К. Платонова, Б.Ф. Ломова, В.П. Зинченко, А.А. Крылова, Г.М. Зараконского, В.А. Пономаренко, В.П. Дружинина, А.В. Карпова и др. Несмотря на различные трактовки психологического содержания деятельности и ее структуры, все они признают следующие положения:

- любая деятельность имеет внешнюю и внутреннюю стороны и они связаны между собой неразрывно; любое внешнее действие опосредуется процессами, протекающими внутри субъекта, а внутренний психологический процесс так или иначе проявляется вовне (А.Н. Леонтьев, Б.Ф. Ломов);

- выполняя деятельность человек развивается сам и вносит изменения в сам процесс деятельности, придавая ей индивидуальный характер (С.Л. Рубинштейн, В.В. Давыдов);

- теоретической моделью деятельности является ее функциональная психологическая система, которая строится из уже имеющихся психических элементов путем их динамической мобилизации в соответствии с вектором «цель – результат».

Значительное влияние на развитие проблемы психологического со-

держания деятельности оказали работы Б.Ф. Ломова. На основании анализа и обобщения результатов собственных исследований и работ других авторов он выделил ряд «образующих» компонентов системы деятельности, таких как *«мотив, цель, планирование деятельности, переработка текущей информации, оперативный образ (концептуальная модель), принятие решения, действия, проверка результатов и коррекция действий»*³. Перечисленные компоненты не являются изолированными друг от друга «блоками» деятельности, а выступают как взаимосвязанные, выполняющие различные регулирующие функции психического в подготовке, организации и выполнении деятельности, в ходе которой осуществляется преобразование ее предмета в продукт.

Важной задачей изучения психологических особенностей деятельности является необходимость представить основные компоненты структуры деятельности как единую целостную структуру, при условии изучения системы деятельности в развитии, в плане ее генезиса. Эта задача успешно решена в разработанной В.Д. Шадриковым концепции *«системогенеза профессиональной деятельности»*. Он показал, что процесс овладения профессиональной деятельностью не является аддитивным в том смысле, что сначала формируются одни ее составляющие, а затем – другие. Деятельность как бы «закладывается вся целиком», но в неразвитой форме. При этом развитие любой из составляющих на каком-либо определенном этапе овладения деятельностью достигает лишь того уровня, который является для данного этапа достаточным (не максимальным). Иначе говоря, развитие каждой из составляющих подчиняется развитию системы в целом.

В.Д. Шадриков на основе анализа теоретических работ и обобщения эмпирических исследований различных видов деятельности выделил следующие основные функциональные блоки:

- мотивы деятельности;
- цели деятельности;
- программы деятельности;
- принятия решения;
- деятельностно важные качества⁴.

³ См.: Ломов Б.Ф. Методологические и теоретические проблемы психологии. М.: Наука, 1984. С. 216.

⁴ См.: Шадриков В.Д. Деятельность и способности. М.: Логос, 1994. С. 134.

Изучение работ В.А. Бодрова, Б.Ф. Ломова, В.Д. Шадрикова, собственные исследования позволили нам выделить следующие психологические компоненты профессиональной деятельности:

- мотивы и цели деятельности;
- актуализация необходимой информации (когнитивный компонент);
- программы и планирование деятельности;
- принятие решения;
- действия и операция (способы выполнения, реализации деятельности);
- контроль процесса и результата деятельности;
- коррекция компонентов деятельности и ее развития.

Эти компоненты легли в основу построения функциональной модели деятельности ремесленника. Чтобы ее спроектировать следует рассмотреть отличия ремесленничества от крупного индустриального труда.

Ремесленничество – это целостная деятельность, начинающаяся с замысла проекта и завершающаяся реализацией продукта труда. Ремесленник – это целостный работник широкого профессионального поля – профессионал в буквальном смысле этого слова. Трудовые действия и операции работников индустриального труда отчуждены от производства. Разделение труда порождает частичного работника – рабочего специалиста. Его профессионализация приводит к формированию индивидуального стиля деятельности.

Преобразование целостной трудовой деятельности ремесленника приводит к возникновению частичного работника, который в свою очередь заменяется рабочим оператором. Эти изменения порождают две взаимосвязанные тенденции развития мира профессии:

- человек (работник) все более отчуждается от материального производства;
- дегуманизация , расщепление первоначальной целостной деятельности.

Важной особенностью ремесленной деятельности является то, что она является фактором всестороннего развития личности. Совершенствуя свое профессиональное мастерство, ремесленник все больше и больше вносит и в процесс и в продукт своего труда свою профессиональную ин-

индивидуальность – неповторимое сочетание способов производства и индивидуально-психологических способностей. Индивидуальный почерк результата труда приводит к созданию уникальных продуктов, имеющих личностно ориентированный характер. Этот процесс профессионально-личностного развития подчас приводит к созданию высокохудожественных произведений.

Личностное развитие выразилось не только в исполнительском мастерстве, но также в интересах, склонностях и призвании. Призвание в той или иной ремесленной деятельности приводило к созданию шедевров прикладного искусства.

Чтобы рельефнее обозначить особенности ремесленной деятельности сравним ее с современным материальным производством. Социально экономической основой ремесленничества является малое предпринимательство, личная или кооперативная собственность на средства производства. Результатом труда является целостный продукт (товар). Ремесленный труд предполагает высокое качество производимого продукта в ущерб производительности труда.

Современное машинное и автоматизированное производство характеризуется масштабностью, большой численностью работников и управленческого персонала, государственной или кооперативной собственностью на средства производства. Результатом труда становится качество выполняемых трудовых действий и операций, а также заработная плата. Разделение целостного труда на действия и операции обуславливает высокую производительность труда и качество конечного продукта.

Существенно отличаются способы (технологии) ремесленного и крупного машинного производства. Для ремесленного труда характерны индивидуальное и мелкосерийное производство с преобладанием ручного труда. Орудия труда – инструменты, приспособления и механизмы. Важным моментом является самостоятельная организация и планирование труда. Для крупного машинного производства характерно серийное производство, содержание труда заключается в управлении механизмами, машинами и автоматами, а также контроль за их работой. Орудия труда – машины и автоматы. Главное – соблюдение технологических норм и предписаний.

Ремесленная деятельность характеризуется не только целостностью, но и самостоятельностью. Ремесленник сам определяет область реализации

своих социально-профессиональных потребностей, сам формулирует цель и задачи ремесленной деятельности, сам организывает производственный процесс, сам его планирует и т.п. Целостность и самодеятельность являются психологическим ядром ремесленничества.

Основные отличия ремесленничества и современного индустриального труда отражены в табл. 1.

Таблица 1

Отличительные признаки ремесленничества и современного материального производства

Признаки	Ремесленничество	Современное материальное производство
Социально-экономические	Малое предпринимательство, личная или кооперативная собственность на средства производства; результат труда – целостный продукт: производительный труд	Крупное машинное и автоматизированное производство, государственная или частная собственность, результат труда – качество выполненного действия; высокая производительность
Технологические	Индивидуальное или мелко-серийное производство, самостоятельные организация и планирование труда, ручной труд; орудия труда – инструменты, приспособления, механизмы	Серийное производство, управление механизмами и машинами и контроль за их работой; орудия труда – машины и автоматы; соблюдение технологических норм и предписаний
Психологические	Целостность, самодеятельность, идентификация с процессом и результатом труда, целостный (универсальный) работник широкого профессионального профиля – профессионал, индивидуальное мастерство, художественно-эстетическая ценность	Трудовые действия и операции, отчуждение от производства; частичный работник – рабочий – специалист, индивидуальный стиль деятельности, дегуманизации целостной профессиональной деятельности

Анализ ремесленной деятельности позволил спроектировать ее функциональную модель. Модель деятельности представляет собой профессиографическое описание содержания труда посредством логических конструкторов, схематически отображающих их взаимосвязь. Ремесленная деятельность по своей сути является целостной и в большей степени приближена к профессиям широкого профиля. Особенностью интегрированной профессии является подвижность трудовых функций, способность работника, носителя данной профессии, к быстрой адаптации в постоянно

изменяющихся условиях современного рынка труда и в соответствии с требованиями конкретных заказчиков.

В профессиональной педагогике представлены различные варианты группировки профессий широкого профиля:

- на основе общности содержания, средств, орудий и предметов труда, являющихся инвариантом для объединения родственных профессий;
- на основе реально существующей на практике необходимости в полном объеме выполнять все работы в рамках единого технологического процесса⁵.

Анализ распространенных ремесленных профессий позволяет выделить следующие профессиональные группы: профессии строительного профиля, ремонта бытовой техники, кузнечное, мебельное, обувное производство и др. Широкий круг профессий, тесно примыкающих к ремесленным, образуют художественные промыслы: вышивальщики, кружевники, изготовители художественных изделий из дерева, камня, металла и др.

Объединение этих профессий в одну большую группу возможно на основе следующих признаков:

- высокая степень сходства содержания выполняемой работы – преобладание ручного труда;
- технологическое единство – выполнение работ по индивидуальным заказам клиентов;
- основные орудия труда – инструменты, приспособления, механизмы.
- нормативно-техническая документация отличается большим разнообразием;
- высокая общность организационно-экономической деятельности;
- соблюдение правил профессиональной этики;
- художественная и эстетическая ценность результата труда (продукта).

Специфика ремесленной деятельности заключается в том, что она носит в основном индивидуально-бригадный характер и отличается широ-

⁵ См.: Батышев С.Я. Подготовка техников в новых экономических условиях. М., 1993. ...

ким спектром функций: от проектирования до изготовления изделия и его реализации. Значительную роль играет не только прямое взаимодействие работника со средствами труда, но и его взаимодействие с коллегами, клиентами, а также включенность в правовые и экономические отношения малого предпринимательства.

Абстрагируясь от конкретной ремесленной профессии построим ее функциональную модель. Началом ремесленной деятельности, в самом общем случае, является организационно-экономическая ситуация, обусловленная потребностью в каком-либо продукте или услуге и потенциальной возможностью ее удовлетворения и получения какой-либо прибыли ремесленником. Эта ситуация приводит к осознанию субъектом деятельности своего предмета. То есть, предметным содержанием целостной ремесленной деятельности становится ее продукт, который и определяет всю последовательность конкретного вида труда. Предметная детерминация определяет мотивы и цели деятельности. Вектор «мотив – цель» выступает в роли своеобразного стержня, определяющего последовательность деятельности и ее преобразование. Осмысление цели и задач деятельности позволяет ремесленнику приступить к разработке проектного задания с учетом экономических и технологических рамочных условий.

Вхождение ремесленника в организационно-экономическую ситуацию приводит к актуализации необходимой информации, а также изучению опыта и аналогов данного продукта или услуги. Результатом этого поиска становится формулировка целей и задач проекта. Важное значение при этом приобретает учет экономических и технологических рамочных условий.

Принятие цели проекта приводит к интеграции организационно-экономических и производственно-технологической ситуации в проектное задание. Формулировка проектного задания предполагает анализ заданного реально существующего процесса производства и существующих технологий осуществления проекта. При этом анализируются возможности обеспечения качества и конкурентоспособности продукта, его экономические достоинства, художественно-эстетическая ценность. Принятие проектного задания изменяет (усиливает) мотивацию всей деятельности.

Следующий этап ремесленной деятельности – разработка программы работ или ремесленного проекта. Создаются общие эскизы конструкции, осуществляются расчеты, выполняются схематические чертежи. Дальней-

шая детализация отдельных частей и элементов конструкции, уточнение экономической эффективности, приводят к созданию ремесленного проекта. Проект согласовывается с заказчиком и эта процедура опять-таки вносит изменения в вектор «мотив – цель».

На этапе разработки технологического процесса в проект вносятся отдельные изменения и дополнения. Технология – это совокупность методов производства продукции и она определяет необходимый инструмент, приспособления, материалы. Технология во многом определяет качество продукции, ее художественно-эстетическую ценность. При разработке техпроцесса вносятся коррективы в проект, придавая ему технологически более приемлемый вариант.

При разработке технологической последовательности выполнения проекта обязательно учитывается уровень квалификации самого ремесленника. Подчас именно квалификация определяет конструктивный замысел и технологию ее реализации.

Основной способ практической реализации проекта – ручной труд с использованием электрофицированного инструмента. Качество труда определяется квалификацией ремесленника уровнем сформированности исполнительских действий и операций. Качество выполняемой работы зависит также от самоконтроля выполняемой работы. То есть, практическая реализация проекта требует интеграции профессионально-квалификационной подготовленности ремесленника с производственным процессом: средствами труда, технологией, санитарно-гигиеническими условиями и др.

Оценка результата деятельности ремесленника осуществляется совместно с заказчиком, а если продукт ремесленного труда реализуется путем продажи – то клиентом, который оценивает качество и достоинство продукции. В отдельных случаях, при оценке результата труда ремесленника происходит корректировка качества продукта.

Такова в самом общем виде функциональная модель ремесленной деятельности (см. рис. 2). Завершая ее анализ, следует подчеркнуть, что целостная деятельность ремесленника в процессе ее реализации постоянно изменяется и трансформируется. Эти преобразования постоянно изменяют психологическую сущность целостной деятельности ремесленника.

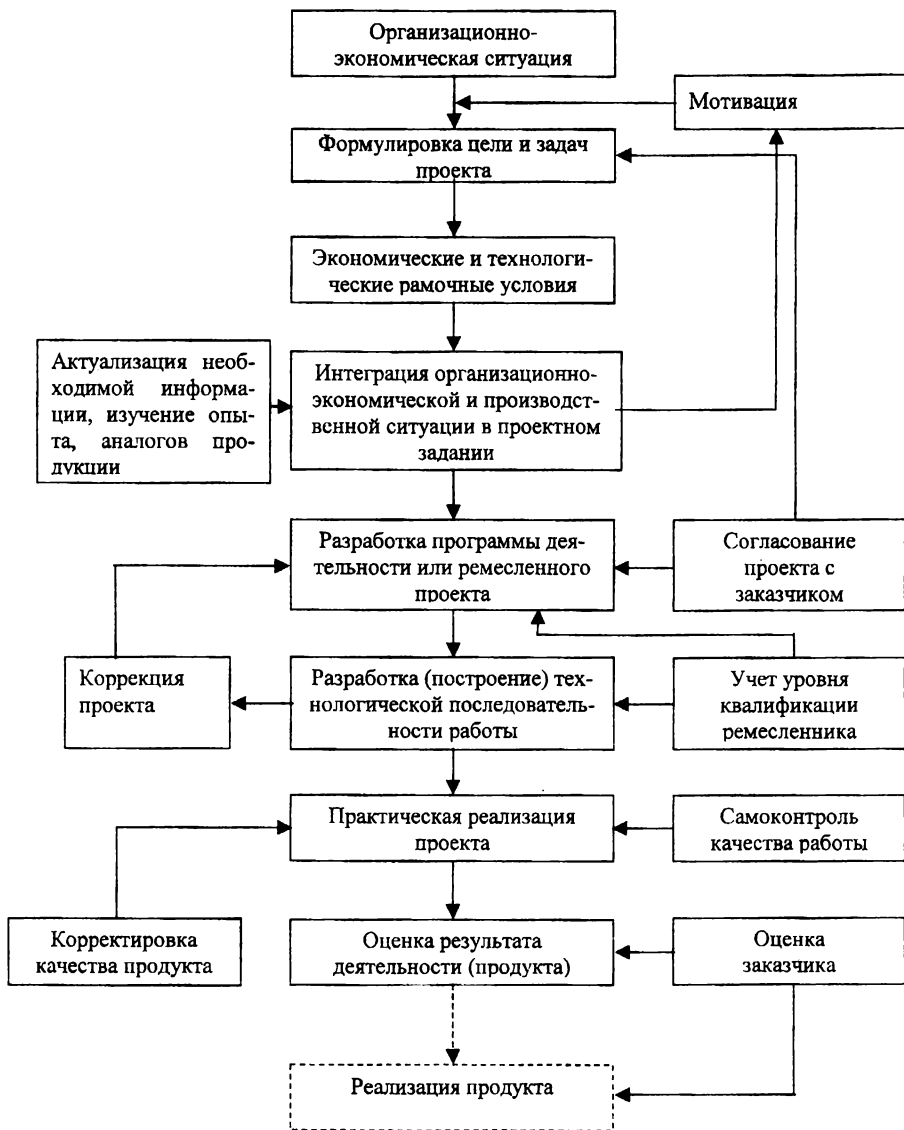


Рис. 2. Функциональная модель деятельности ремесленника

Основываясь на функциональной модели деятельности ремесленника (см. рис. 2), можно выделить конкретные виды обобщенных действий или *компетенций*. К ним относятся:

- генерирование новых идей, новых технологий по обработке материалов, по улучшению качества товаров и услуг;
- технико-экономическое обоснование эффективности ремесленного проекта;
- изучение и формирование спроса на ремесленные товары и услуги;
- чтение технической и конструкторской документации;
- организация и планирование ремесленного труда;
- выполнение производительных видов труда (приготовление и обработка материалов, сборочные работы, монтажные работы, работа с использованием специального инструмента, станков, ручная работа);
- соблюдение техники безопасности труда и санитарно-гигиенических норм;
- художественно-эстетическое оформление результатов работы (разработка дизайна, цветовое решение, создание композиции и др.);
- привлечение покупателей для своих товаров;
- продажа товаров и услуг собственного производства;
- взаимодействие и обмен опытом с другими ремесленниками.

Выполнение в полном объеме профессиональных функций обуславливают следующие психологические особенности личности ремесленника:

1) полимодальность способностей и действий ремесленника (сочетание в труде ремесленника сенсомоторных, творческих, художественных, эстетических, конструкторских, математических способностей, способностей к общению и взаимодействию с людьми; существенное различие видов деятельности, которые должен выполнять ремесленник – производство, конструирование, художественное оформление, экономические и маркетинговые расчеты, взаимодействие с потребителями, клиентами и др.);

2) личностная ориентация и индивидуально-стилевая окраска труда (в труде ремесленника находит выражение его личность, индивидуальные особенности, что делает продукцию ремесленника отличимой от любой другой продукции);

3) необходимость связей с общественностью требует от ремесленника высокого уровня социально-коммуникативной компетентности;

4) непостоянство рынка товаров и услуг обуславливает необходимость профессиональной мобильности.

Завершая анализ профессиональной деятельности ремесленника, следует еще раз подчеркнуть, что психологический и функциональный подходы не исчерпывают все ее аспекты. Некоторая односторонность анализа объясняется заданностью исследовательского проекта: построение стандарта ремесленной профессии и модели личности ремесленника.

Основные концептуальные положения подготовки ремесленников-предпринимателей

Для научного обоснования концептуальных положений нами определены принципы исследования, определяющие пути решения научных задач. Эти принципы определяют логику исследования профессиональной подготовки ремесленника-предпринимателя, его взаимодействия с миром труда. Наиболее приемлемым основанием нашего исследования может стать синергетика. Изучение ее философских основ позволило нам определить частные методологические принципы взаимодействия ремесленника с профессией. Приведем их краткую характеристику.

Принцип неустойчивого динамического равновесия как источник развития взаимосвязи личности и профессии. Исходным моментом любого развития является спектр индивидуальных противоречий и действий. Без неустойчивости нет развития. Только системы, далекие от равновесия, находящиеся в состоянии неустойчивости, способны спонтанно организовывать себя и развиваться. Устойчивость и равновесность – это тупики эволюции. Неустойчивость означает развитие, развитие происходит через неустойчивость, через бифуркации, через случайность⁶. Следствием динамического неравновесия становится самоорганизация как преодоление тенденции регрессивного профессионального развития. Важное место в этом процессе в синергетике отводится возможному профессиональному будущему. Будущее является фактором реального профессионального настоящего, инициирует преодоление внешних преград и внутренних психо-

⁶ Аверин В.А. Принципы психического развития // Психология человека от рождения до смерти /Под ред. А.А. Реана. СПб., 2002. С. 37 – 41.

логических барьеров.

Принцип детерминизма и индетерминизма следует из фундаментального положения синергетики о существовании открытых, неравновесных, нелинейных систем. К ним относится и профессиональное развитие личности. В случае поступательного, прогрессивного развития этот процесс детерминирован упорядоченными внешними благоприятными факторами, возникновение критических моментов развития приводит к образованию неустойчивых, неравновесных процессов, которые порождают флуктуации (колебания) и бифуркации. Критические ситуации изменяют вектор развития, вносят коррективы в «стрелу времени». Траектория развития становится неустойчивой. Внутренние, психологические факторы приобретают индетерминистский характер. Таким образом, профессиональное развитие в нормативно заданных ситуациях, стимулирующих его, детерминировано. В отдельные критические моменты развития этот процесс приобретает индетерминированный характер, вероятностный и случайный. Следствием такого профессионального развития могут стать неожиданные поворотные события в профессиональной жизни, открытие новых потенциальных возможностей, «профессиональная возгонка», а также иррациональный ход развития, например выученная беспомощность и др.

Принцип потенциального и актуального развития личности (человека) обоснован в трудах С.Л. Рубинштейна и основывается на признании двух форм бытия – возможного и действительного. Актуальное бытие всегда определено, а потенциальное – неопределено, так как предоставляет множество возможностей реализации будущего⁷.

К сфере потенциального относятся задачи, индивидуальные и психофизиологические свойства, специальные способности, работоспособность.

Актуальное характеризуется отношениями, действиями, деятельностно-своеобразными результатами активности личности. Актуальное – это реализованное потенциальное.

Категории потенциального и актуального, их диалектическая взаимосвязь имеют важное методологическое значение для понимания факторов, детерминирующих профессиональное становление личности. Ведь продуктивность этого процесса во многом зависит от личностно-

⁷ См.: Деркач А.А. Акмеологические основы развития профессионала. М. - Воронеж, 2004. С. 138.

профессионального потенциала человека, объективных и субъективных возможностей его реализации в профессии.

Принцип преодоления психологических барьеров развития как фактора успешного взаимодействия с миром профессий. Р.Х. Шакуров, обобщая категорию психологических барьеров, пишет: «Барьеры существуют везде, где взаимодействуют какие-то силы, движения, независимо от их природы»⁸. Подчеркивая развивающее воздействие внешних преград и внутренних барьеров, он приводит формулу развития: «самовосполнение ресурсов ради преодоления». Таким образом, главным конструктом, определяющим динамику профессионального развития являются психологические барьеры, порождающие психическую напряженность и придающие процессу развития неустойчивость, неравновесность. Психологические барьеры нарушают эволюционное развитие, вносят в процесс взаимодействия человека с профессией рассогласования, приводят к образованию критических точек развития.

В качестве психологических барьеров в профессиональном становлении выступают выбор профессии, трудности адаптации, кризисы профессионального становления, профессионально обусловленные деформации и др.

Совокупность концептуальных положений и принципов, определяющую направление и организацию исследовательской деятельности, называют в методологии *подходом*.

При исследовании проблем психологии профессионального становления личности применяют системный, многомерный, синергетический и субъектный подходы.

Системный подход заключается в изучении объекта как целого, состоящего из разных взаимосвязанных элементов, упорядоченного и сложноорганизованного. Основной акцент делается на выявлении многообразных связей и отношений, имеющих место как внутри исследуемого объекта, так и в его взаимоотношениях с внешним окружением, средой. Свойства объекта как целостной системы определяются не столько суммированием свойств его отдельных элементов, сколько свойствами его структуры,

⁸ Шакуров Р.Х. Барьер как категория и его роль в деятельности //Вопр. психологии. 2001. № 1. С. 5.

особыми системообразующими, интегративными связями объекта⁹.

На основе системного подхода в психологии рассматриваются структуры деятельности и личности, субъекта деятельности, межличностные отношения и др. В психологических исследованиях системный подход получил развитие в работах К.А. Абульхановой-Славской, А.В. Брушлинского, В.А. Ганзена, Е.А. Климова, Б.Ф. Ломова, В. Д. Шадрикова и др.

Личностно ориентированный подход предполагает признание главной движущей силой профессионального становления саму личность, ее потребность в самоактуализации своего личностно-профессионального потенциала. Решающим фактором развития является взаимодействие человека с миром профессий и людьми (коллегами) вовлеченными в реальную и виртуальную профессиональную деятельность.

Личностно ориентированный подход предполагает ориентацию на саморазвитие и самореализацию в конкретной профессиональной деятельности. В качестве ведущих мотивов этих процессов выступают перспективы профессионального роста (карьеры) и смысловое профессиональное будущее личности.

Эффективное профессиональное становление возможно при репрезентации личностного смысла в профессии и отчетливо выраженного в профессиональном самосознании человека.

Многомерный подход направлен на выявление многоаспектности, многофакторности, разнородности детерминант и составляющих психических явлений. Инструментальным средством реализации этого подхода стало многомерное отображение разноуровневого знания путем построения логико-смысловых моделей¹⁰. Важное значение придается смыслообразующим связям и отношениям.

Многомерная логико-смысловая модель представляет в свернутой форме большое число разнородных элементов знаний, сгруппированных с помощью координат в смысловые группы. Часть элементов выполняет иллюстративную функцию, однако все вместе они образуют семантически связанную систему, которая дает представление о междисциплинарном характере рассматриваемой проблемы.

⁹ См.: *Философский словарь* /Под ред. И.Т. Фролова. М., 1991. С. 410.

¹⁰ См.: *Штейнберг В.Э.* Многомерность как дидактическая категория //Образование и наука. 2001. № 10(40). С. 20 – 30.

Синергетический подход используется в психологии при изучении открытых (обменивающихся веществом, энергией и информацией), нелинейных (многовариантных и необратимых в плане развития), саморазвивающихся (изменяющихся под влиянием внутренних противоречий, факторов и условий) и самоорганизующихся (спонтанно упорядочивающихся, переходящих от хаоса к порядку) систем.

Констатируя ограниченность системного подхода, В.С. Егоров акцентирует внимание на том, что открытые системы характеризуются разупорядоченностью, разнообразием, неустойчивостью, неравновесностью, нелинейными отношениями. Исходная открытость и системность – взаимоисключающие понятия, поскольку системность предполагает граничность и закрытость. Эволюция линейных динамических систем определяется настоящими событиями. Нелинейность психических явлений выступает предметом анализа синергетики, позволяющей охарактеризовать направленность развития в будущем.

Объединение в одно пространство возрастных изменений личности, системы непрерывного профессионального образования и ведущей деятельности позволяет представить профессиональное развитие личности как открытую, нелинейную и неравновесную систему. Основанием для такого рассмотрения профессионального развития является усложнение этих факторов во времени и возможность фиксации их новых состояний и уровней развития.

Профессиональное становление как открытый нелинейный процесс не может быть полностью детерминирован внешними и внутренними условиями; на темп и траекторию профессионального становления личности оказывают влияние знаковые жизненные события, служебные обстоятельства, иррациональные тенденции бессознательного.

Субъектный подход основан на положениях С.Л. Рубинштейна о субъекте как центре организации бытия и субъектности, проявляющейся через потребность и способность человека самосовершенствоваться. В психологии профессионального развития субъект рассматривается как человек, творящий свою профессиональную биографию.

Субъект, - по утверждению К.А. Абульхановой-Славской, - является интегрирующей инстанцией деятельности. Он согласует всю систему своих индивидуальных, психофизиологических, психических и, наконец, личностных возможностей, особенностей с условиями и требованиями деятельно-

сти не порциально, а целостным образом¹¹.

Личность в качестве субъекта, отмечает К.А. Абульханова, осуществляет регуляцию деятельности в настоящем времени: основным функциональным механизмом такой организации, которая приводит в соответствии события, требования, задачи деятельности, с одной стороны, и личностные возможности, состояния способности – с другой, является механизм саморегуляции.

Самосовершенствование, самообразование, саморазвитие, самоактуализация, самоопределение – вот неполный перечень проявлений субъекта ремесленной деятельности, который становится предметом субъектного подхода в психологических исследованиях.

Концепция профессионального образования ремесленника – результат осознания базовых принципов, ведущих идей, обосновывающих образовательную деятельность лица как единого многопрофильного равноуровневого образовательного учреждения. Профессиональное образование ремесленника-предпринимателя рассматривается в концепции как особый, самоценный лично и деятельностно ориентированный процесс обучения в образовательных учреждениях начального и среднего профессионального образования.

Концепция образования ремесленника разработана с учетом идей, обобщений и выводов обусловленных социально-экономическим развитием региона, города и России в целом, теории профессиональной деятельности и становления личности, тенденций научно-технического прогресса и перспектив развития профессионального образования в условиях рынка труда, психологических основ учебно-познавательного и учебно-производственного процесса.

Основными положениями концепции профессионального образования ремесленников-предпринимателей являются следующие:

- профессиональное образование ремесленников-предпринимателей направлено на удовлетворение запросов возрастающего экономического сектора малых предпринимательских предприятий и организаций для производства небольшого количества изделий по заказам клиентов и оказания услуг населению;

¹¹ См.: Абульханова-Славская К.А. Акмеологическое понимание субъекта // Основы общей и прикладной акмеологии. М., 1995. С. 91.

- профессиональная подготовка ремесленника-предпринимателя осуществляется на основе свободного выбора подростком жизненного пути, профессиональной карьеры; непременно персонифицировано, характеризуется необязательностью, привлекательностью для развивающейся личности; предусматривает овладение человеком функциональной грамотности в широком смысле, т.е. его готовность к жизни в условиях рыночной экономики;

- профессиональное образование ремесленника-предпринимателя – это самостоятельный, лично и деятельно ориентированный творческий процесс, качественный уровень которого тем выше, чем шире спектр образовательных потребностей личности; это процесс приобретения учащимися знаний, умений и навыков в определенной области профессиональной деятельности;

- приоритет в деле развития творческой индивидуальности будущего ремесленника зависит от потенциальных возможностей и организационно-педагогических условий образовательного учреждения.

Конкретизировав организационно-педагогические условия профессионального образования ремесленника-предпринимателя, можно определить и обосновать базовые ценности коллектива лица:

- **учащийся**, его личность, его интересы и потребности;
- **образованность** как одно из важнейших условий для максимальной полной самореализации личности;
- **культура взаимоотношений между людьми** как одна из важнейших составляющих здорового общества;
- **личность педагога**, являющаяся основным носителем образования, культуры, любви и уважения к ребенку;
- **коллектив единомышленников** как основное условие существования и развития полноценного учреждения, реализации образовательной программы ремесленников-предпринимателей.

Реальным воплощением концепции ремесленного профессионального образования являются стандарты профессий и Государственные образовательные стандарты.

В последние десятилетия в международной практике стали разрабатываться, в том числе с учетом позиций по охране здоровья и безопасности видов профессиональной деятельности, профессиональные стандарты, представляющие собой подробно изложенные требования к должностным

обязанностям, знаниям, умениям и навыкам, а также уровням профессиональной подготовки специалистов.

Профессиональные стандарты – это минимально необходимые требования к профессиональному уровню работников с учетом обеспечения производительности и качества выполняемых работ в определенной отрасли экономики. Они включают в себя наряду с другими данными наименование должностей и соответствующие им квалификационные и образовательные уровни, перечень конкретных должностных обязанностей (рассматриваемых с точки зрения знаний, умений и навыков), выполнение которых позволит работнику реализовать трудовые функции в границах его компетенции.

На основе профессиональных стандартов в экономически развитых странах созданы системы сертификации персонала для оценки уровня компетентности работников. Такая система позволяет идентифицировать и обеспечивать компетенцию трудовых ресурсов, необходимых для осуществления и достижения стратегий и целей организаций в рамках международной системы качества ИСО 9000.

Профессиональные стандарты служат важным руководством и основанием для формирования системы профессионального образования и обучения. Они являются также основанием для разработки образовательных стандартов всех уровней с учетом требований к квалификации работника, предъявляемых рынком труда, работодателем.

На основе стандартов профессий и образовательных стандартов проектируется научно-обоснованное содержание профессионального образования, разрабатываются системы входного, промежуточного и итогового контроля качества образования, обеспечивается мониторинг профессионального становления личности.

Стратегическим ориентиром концепции подготовки ремесленника является определение оптимальных условий организации учебно-воспитательного процесса, обеспечивающего формирование интеллектуальной личности, готовой к творческой деятельности в выбранной профессии, владеющей современными формами общения с коллегами по работе и клиентами, обладающей устойчивой потребностью к самообразованию и самосовершенствованию личных качеств.

Обществу нужен не просто грамотный ремесленник-исполнитель, но человек, способный к самообразованию, к самостоятельному приобрете-

нию информации, ориентированный на творческий подход к делу, обладающий высокой культурой мышления, способный принимать верные решения, стремящийся к самосовершенствованию. Насущным требованием становится утверждение в сознании учащихся (будущих ремесленников) необходимости гармонии личных и общественных отношений, воспитания патриотизма, уважения к другим странам и народам, причастности к общечеловеческим проблемам.

Для достижения этих целей должно быть четкое представление о фундаментальных основах и направлениях профессионального обучения и становления личности профессионала, исходных задачах профессиональной подготовки ремесленника – работника мелкого предпринимательского предприятия. Только при соблюдении этих требований можно определить место и значение каждой дисциплины в формировании личности будущего ремесленника, установить структуру и содержание учебных программ предметов профессиональной подготовки, определить общую методологию воспитания и методики преподавания различных дисциплин.

Основные концептуальные положения профессионального образования позволяют определить его миссию, цель и задачи.

Миссия ремесленного профессионального образования заключается в социальной и профессиональной подготовке рабочих кадров (ремесленников) для возрождаемого экономического сектора малых и средних предприятий, производственная и предпринимательская деятельность которых направлена на обеспечение населения товарами и услугами по индивидуальным заказам и малыми сериями в условиях, когда потребность заказчиков и их финансовые возможности заранее не ясны и не могут быть спланированы, когда происходит смена рабочих ситуаций и нет нормативной документации.

Конкретизация миссии позволяет сформулировать *цель* профессионального образования ремесленника-предпринимателя: формирование у учащихся технологической культуры, знаний, умений и навыков качественного и производительного выполнения трудовых заданий (заказов клиентов); развитие способностей и готовности компетентно, разумно и ответственно действовать в различных ситуациях производственной, личной и общественной жизни; достижения высокого профессионального рейтинга выпускника на рынке труда.

Для достижения этой цели ремесленному профессиональному обра-

зованию предстоит решить следующие *задачи*:

- выполнение государственного заказа на подготовку профессиональных кадров для экономического сектора малых и средних предприятий, удовлетворение потребностей департамента занятости населения в переквалификации освобождающихся рабочих кадров крупных промышленных предприятий;

- повышение качества образованности учащихся и обеспечение уровня профессиональной компетенции, конкурентоспособности, профессиональной мобильности специалистов на основе модели опережающего образования в соответствии с целевой установкой, требованиями рынка труда и образовательных стандартов, обеспечивающих гибкость и вариативность содержания образования;

- формирование качеств личности учащихся, необходимых для реализации ее индивидуальной автономии в рыночных отношениях, на основе принципов гуманизации, гуманитаризации, интеллектуализации, информатизации начального и среднего профессионального образования а также усиления общенаучной и общепрофессиональной подготовки;

- усиление значения социально-профессиональной воспитательной работы как приоритетного направления совершенствования образовательного процесса, обеспечение развития социально значимых и профессионально важных качеств личности учащихся, расширение использования различных форм самоуправляемой внеучебной деятельности учащихся;

- вооружение учащихся необходимыми социально-экономическими знаниями по вопросам организации и стимулирования труда малых предпринимательских предприятий;

- сформировать у будущих ремесленников хорошо развитое чувство коллективизма, готовности к взаимопомощи, творческой взаимовыручке, умение общаться с товарищами по работе, вступать в контакт с другими людьми, устанавливать с ними нормальные деловые и личные отношения;

- усилить профессиональную направленность гуманитарных дисциплин и прикладной характер математики и естественно-научных дисциплин;

- формировать основные виды деятельности, связанные с реализацией главных функций ремесленника-предпринимателя: качественное и

производительное выполнение практической работы в пределах 4-5 разрядов; чтение чертежей любой сложности; экономическая оценка технологического процесса, нормирование работы и определение ее себестоимости; обеспечение безопасных приемов работы, контроль качества выполняемой работы; строить межличностные отношения и применять управленческие решения; работа на компьютере на уровне пользователя;

- повышать ответственность учащихся за качество учебы, соблюдение учебной и трудовой дисциплины, повышение их общественной активности на основе развития самоуправления в ученических коллективах.

Реализация поставленных *задач* предполагает:

- проведение конкретных маркетинговых исследований о состоянии спроса на ремесленные кадры на рынке труда, потребностей на рынке образовательных услуг, конъюнктуру ремесленника;

- разработку маркетинговых программ с использованием научного менеджмента, сосредоточение ресурсов лицея на создание научно-методической и материально-технической базы профессиональной подготовки ремесленников-предпринимателей, научно-педагогических кадров, оказания образовательных услуг экономическому сектору малых и средних предприятий региона и страны;

- формирование имиджа ремесленника как высококвалифицированного работника материального и нематериального производства.

Профессиональная подготовка ремесленников в лицее требует:

- формирования у педагогического коллектива целостного представления о ремесленничестве как о новом виде начального профессионального образования;

- изменения целевой ориентации профессионального образования в лицее от подготовки рабочего для той или иной сферы производства к формированию мастера высшего уровня квалификации в своей профессии и предпринимателя-ремесленника малых предприятий, профессиональная деятельность которого интегрирует технологические, экономические и педагогические функции;

- пересмотра содержания начального профессионального образования: кроме предметно-профессиональных дисциплин, необходимы модули экономико-управленческих и педагогических дисциплин; содержание образования ремесленников должно учитывать личностный жизненный опыт

обучаемых в области трудовой преобразовательной деятельности, связанной с осваиваемой профессией;

- адаптации традиционных и использования инновационных педагогических технологий обучения, воспитания и развития профессионально важных и социально значимых качеств личности, так называемых ключевых квалификаций для конкретной профессии;

- разработку различных педагогических средств (метода проектов, проблемных ситуаций, обучающих модулей, комплекта межпредметных заданий) для педагогов и дидактических материалов для обучающихся, позволяющих реализовать принципы личностно и деятельностно ориентированного учения;

- формирование на 4-й ступени обучения психолого-педагогических и методических знаний и умений учащихся в соответствии с требованием стандарта профессии ремесленника-предпринимателя;

- ориентация педагогического процесса на развитие и саморазвитие личности, активности учения, самостоятельности учебной деятельности, моделирование будущей профессиональной деятельности учащихся в учебном процессе.

Профессионально-образовательные конструкты подготовки ремесленников-предпринимателей

В последние годы в психолого-педагогической литературе широко представлены новые инновационные понятия: компетентности, компетенции и ключевые квалификации. В материалах по модернизации образования в России провозглашен компетентностный подход, который предусматривает формирование готовности и способности решать практико-ориентированные задачи в контексте ситуации максимально приближенных к будущей профессиональной деятельности. То есть, компетентностный подход выдвигает на первый план не информированность обучаемых, а способность разрешать возникающие в жизни проблемы. В компетентностном подходе заложена идеология интерпретации содержания образования, формируемого от «от результата» («стандарт на выходе»). Эти концептуальные положения невозможно реализовать в рамках когнитивно ориентированной, знаниевой парадигмы. Да и деятельностно ориентиро-

ванная парадигма не позволяет в полном объеме реализовать компетентностный подход, так как принципиально важным его моментом является готовность действовать, то есть мотивационная составляющая. Не только знаю как, не только умею, но и хочу действовать и хочу научиться большому. Поэтому наиболее оптимальной парадигмой, адекватной (соответствующей) компетентностному подходу будет личностно деятельностная. Чтобы обосновать это положение, нужно определиться с ведущими, компонентами компетентностного подхода.

Анализ многочисленных публикаций по этой проблеме показывает, что существует множество разных определений профессионально-образовательных конструктов подготовки специалистов. Научно-обоснованная трактовка этих смыслообразующих понятий при существующем разбросе определений затруднена. Представляется оправданным дать «рабочие», конвенциальные определения этим понятиям.

Правительственная стратегия модернизации образования предполагает, что в основу обновленного содержания общего образования будут положены «ключевые компетентности». Когда же речь идет о компетентностном образовании, то тематическим ядром этого подхода становятся ключевые компетенции. В отечественной психолого-педагогической литературе в настоящее время наблюдается смешение понятий «компетентность» и «компетенции», часто они используются как синонимы. Наряду с этими двумя понятиями в профессиональной педагогике широко представлено понятие «ключевые квалификации», которые тоже близки по смыслу к компетентностям. Подробный семантический анализ этих понятий приведен в наших предыдущих работах¹², здесь же уточним наши позиции.

1. Такие понятия как «компетентность», «компетенции», «ключевые квалификации» являются символическими образами они не относятся к реально существующим объектам. И многообразие определений является следствием их символической природы. Поэтому дать единственное правильное, истинное их определение невозможно. Отсюда следует допустить

¹² См.: Зеер Э.Ф. Ключевые конструкты субъекта деятельности ремесленника-предпринимателя // Образование и наука. 2004. № 1(25). С. 78 – 86. Русанова Ю.Л., Зеер Э.Ф. Современные подходы к характеристике метапрофессиональных образований: ключевых квалификаций // В кн. Профессиональная педагогика: категории, понятия, дефиниции / Отв. ред. Г.Д. Бухарова. Вып. 3. Екатеринбург, 2004. С. 397 – 410.

существование нескольких определений.

2. Признание многозначности этих ключевых конструктов содержание образования обуславливает необходимость нахождения конструктивного, консолидированного, эвристического определения этих понятий. Критерием адекватности выступает не истинность их определений, а границы того семантического пространства для которого имеет смысл придерживаться в контексте профессиональной деятельности.

3. Взаимосвязь этих образовательных конструктов требует определения области их применения определения границ этих понятий, к которым мы относим базовые компетентности, ключевые компетенции и метапрофессиональные качества.

К базовым компетентностям мы относим комплекс универсальных знаний, отличающиеся широким уровнем обобщения. Эти интегральные, надпредметные знания включают общенаучные и общепрофессиональные категории, понятия, законы, принципы и закономерности функционирования науки, техники и общества.

К базовым компетентностям ремесленника-предпринимателя относятся:

- общенаучные – знания понятий, основных законов природы, общества и деятельности человека;
- социально-экономические знания – знания основ экономики и организационного поведения;
- гражданско-правовые – знание гражданско-правовых норм;
- информационно-коммуникационные – знание основ информатики и коммуникационных технологий;
- политехнические знания – знание естественно-научных основ техники и технологий, принципов функционирования автоматизированного производства, системы контроля и управления ими;
- специальные – общепрофессиональные знания в области целостной ремесленной деятельности.

В динамичных социально-профессиональных условиях все более востребованной становится не обученность как таковая, а способность специалиста реализовывать ее в конкретной практической деятельности. Эти практико-ориентированные действия, имеющие обобщенный характер называются *компетенциями*.

Компетенции – это знания в действии, умения и навыки выполнения деятельности. Это интегративные деятельностные конструкты, включенные в конкретную ситуацию и направленные на достижение реального результата. Компетенции, по определению включены, в *контекст* будущей профессии, отсюда их социально-профессиональная значимость.

На основе изучения литературы и обобщения результатов анализа содержания деятельности специалистов ремесленных профессий нами выделены следующие группы компетенций:

- управленческие компетенции – способность к организации и планированию ремесленной деятельности, руководство людьми, решению проблем, лидерству и др.;
- социальные компетенции – способность к сотрудничеству, ведению дискуссий, восприятию критики, готовность к согласованным действиям, направленным на достижение поставленных целей и др.;
- познавательные (гностические) компетенции – способность к систематизации и оценке учебно-профессиональной информации, готовность к дальнейшему повышению профессиональной квалификации и др.;
- операциональные компетенции – способность и готовность к целеустремленному и планомерному выполнению профессиональных заданий на основе освоенных методов работы, способов мышления;
- специальные компетенции – способность самостоятельно решать возникающие задачи в конкретной практической ситуации на основе полученных знаний с соблюдением соответствующих норм.

Наряду с базовыми компетентностями, ключевыми компетенциями важное значение в деятельности ремесленника-предпринимателя принадлежит метапрофессиональным качествам. Это качества востребованные в профессиях широкого радиуса действия. В зарубежной педагогике эти социально-профессиональные конструкты получили название «ключевых квалификаций» или «базовые навыки». С учетом традиций отечественной педагогики и психологии, эквивалентным понятием будет словосочетание метапрофессиональные качества.

Метапрофессиональные качества – это личностные и межличностные качества, способности, умения и навыки, которые обуславливают продуктивность деятельности специалиста в многообразных ситуациях профессиональной жизни.

Экспертный опрос предпринимателей малого бизнеса позволил нам определить следующий состав метапрофессиональных качеств личности ремесленника-предпринимателя:

Самоменджмент – это синтез качеств и способностей, которые позволяют человеку эффективно управлять собой в различных видах деятельности и общения.

Предприимчивость – это предпринимательская активность, способность к проявлению профессионального энтузиазма и инициативы, самостоятельности, склонности действовать на свой страх и риск, готовности работать сверх установленных планов для того, чтобы получить прибыль, заработать деньги, найти рынок сбыта продукции, войти в контакт с нужными людьми и организациями.

Социально-профессиональная мобильность – готовность и способность к быстрой смене профессии (к переквалификации), выполняемых производственных заданий, рабочего места. Умение быстро адаптироваться к новым социально-экономическим и внутриорганизационным условиям работы.

Коммуникативность – способность общаться и сотрудничать в трудовом коллективе. Коммуникативные возможности состоят в умении правильно выражать свои мысли в письменном и устном виде, в обладании навыками делового общения, в умении передавать информацию другим на вербальном и невербальном уровне, в умении слушать и входить в контакт. Способности к взаимодействию во многом основываются на коммуникативных возможностях личности, но включает помимо этого готовность работать совместно с другими людьми, терпимость к мнению других, корпоративность, чувство взаимопомощи.

Социально-профессиональная ответственность – внутренние формы саморегуляции деятельности субъекта, характеризующиеся сознательным соблюдением моральных принципов и правовых норм, выражающих общественную и профессиональную необходимость.

Практический интеллект – это интегральная способность продуктивного (успешного) решения практических проблем и задач. Важное место в структуре практического интеллекта занимают неявные знания, эмоциональное предвосхищение, профессиональная интуиция.

Креативность – это такие способности, знания и умения, благодаря которым создается продукт, отличающийся новизной, оригинальностью,

уникальностью. Это способность создавать новые необычные оригинальные идеи, отклоняться от традиционных схем мышления.

Эмоционально-волевая стабильность (устойчивость) – это способность к саморегуляции психических состояний и поведения, самоконтролю, самодостаточности.

Эстетическая чувствительность – свойство человека ощущать прекрасное в реальной действительности, эталоны красоты и дизайна, художественное восприятие, ощущение красоты при создании вещей, имеющих художественную ценность. Эстетическая чувствительность основана на субъективно усвоенных эталонах красоты и дизайна и психологических механизмах субъективного соотнесения объективной реальности с усвоенными эталонами.

Мы рассмотрели ведущие конструкты личности ремесленника-предпринимателя. В структуру каждого конструкта входят когнитивная (познавательная) и мотивационно-потребностная составляющая, которые обеспечивают их взаимодействие. Эти социально-психологические образования определяют вектор развития личности ремесленника-предпринимателя, выступает в качестве социально-психологического ядра. Схематически взаимодействие всех профессионально-обусловленных конструктов личности ремесленника-предпринимателя представлено на рис. 3.

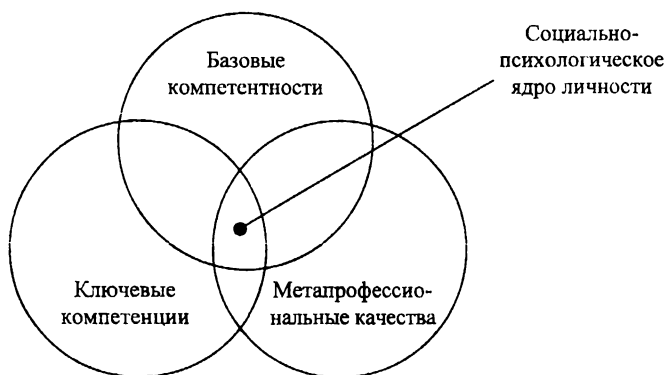


Рис 3. Взаимосвязь профессионально-обусловленных конструктов ремесленника-предпринимателя

Завершая анализ ведущих конструктов личности ремесленника-предпринимателя следует подчеркнуть (отметить), что базовые компетентности формулируются в объектно-знаниевой форме, ключевые компетенции – деятельностной, а метапрофессиональные качества – в социально-психологических понятиях.

Формирование этих универсальных конструктов в профессиональной школе не может быть реализовано в рамках одного учебного предмета, пусть даже такого интегративного как производственное обучение. Это возможно при объединении педагогических усилий всего профессионально-педагогического персонала образовательного учреждения.

Структурно-функциональный анализ субъекта ремесленной деятельности

Категория субъект, его феноменология, дефиниция этого понятия и практическое его преломление нашли широкий отклик в работах современных психологов (С.Л. Рубинштейн, Б.Г. Ананьев, К.А. Абульханова, Л.И. Анциферова, А.В. Брушлинский, Б.Ф. Ломов, В.И. Слободчиков, и др.)

При многообразии исследования проблемы субъекта существуют и различные подходы рассмотрения данной дефиниции.

Теоретические основы рассмотрения понятия субъект заложил С.Л. Рубинштейн в работе «Принцип творческой самодеятельности» (1922). Он указывал, что субъект определяется через его взаимодействие с деятельностью, подчеркивал возможность становления субъекта в процессе деятельности: «Субъект в своих деяниях, в актах своей творческой самодеятельности не только обнаруживается и проявляется; он в них создается и определяется. Поэтому тем, что он делает, можно определить то, что он есть; направлением его деятельности можно определять и формировать его самого»¹³.

Важнейшими характеристиками субъекта, по Рубинштейну, являются активность, способность к развитию и интеграции, самодетерминации, саморегуляции, самодвижению и самосовершенствованию.

¹³ Рубинштейн С.Л. Принцип творческой самодеятельности. // Вопр. психологии, 1986. №4. С.109.

К.А. Абульханова-Славская также подчеркивает деятельностный характер субъекта: «Индивид является субъектом, т.к. он постоянно (вольно или невольно) участвует в развитии, заострении или ослаблении различного рода противоречий; само развитие противоречий связано со способами включения субъекта в жизнедеятельности»¹⁴.

Б.Г. Ананьев отмечал, что «человек» – субъект прежде всего основных социальных деятельностей – труда, общения, познания»¹⁵. Стать субъектом определенной деятельности означает ее освоение и выполнение.

По определению А.В. Брушлинского: «Субъект – всеохватывающие, наиболее широкое понятие человека, обобщенно раскрывающее неразрывно развивающиеся единство всех его качеств: природных, социальных, общественных, индивидуальных и т.д. Личность, – напротив, менее широкое определение человеческого индивида. Оно обычно на передний план выдвигает ее социальные, а не природные свойства»¹⁶.

Для нашего исследования важное значение имеет трактовка субъекта деятельности в работах Б.Ф. Ломова. Особое внимание он обращал на то, что различные функции психики: когнитивная, регулятивная, коммуникативная при высшем уровне психического отражения соответственно перерастают в свойства субъекта в их двойственном значении. «Когнитивная функция только на уровне сознания выступает как познание в полном смысле этого слова, т.е. как активное целенаправленное приобретение знаний»¹⁷. Таким образом, данная функция реализуется в различных деятельности субъекта и определяет их уровень: самодетерминации, саморегуляции, самоорганизации и т.п., а также становление самого субъекта деятельности. Регулятивная функция на уровне сознания проявляется как произвольность и реализуется в волевой регуляции деятельности (деятельности самосознания в том числе), определяет процесс развития субъекта самосознания и деятельности. Коммуникативная функция, при высшем уровне психического отражения, реализуется через «...возможность разви-

¹⁴ Абульханова-Славская К.А. Деятельность и психология личности. М., 1980. С.46.

¹⁵ Ананьев Б.Г. Избранные психологические труды: В 2т. М., 1980. Т.1. С.166.

¹⁶ Психология индивидуального и группового субъекта / Под ред. А.В. Брушлинского, М.И. Воловиковой. М., 2002. С. 9.

¹⁷ Ломов Б.Ф. Методологические и теоретические проблемы психологии. М., 1984. С.183-186.

тия качественно своеобразных форм человеческого общения и вместе с тем в процессе общения развивается само идеальное отражение», т.е. происходит становление общения.

Таким образом, основными структурными характеристиками деятельностной личности (субъекта деятельности) является когнитивная, регулятивная и коммуникативная функции. Эти три компонента и легли в основу структурно – функционального анализа субъекта деятельности.

1. *Когнитивная компонента.* Для понимания сущности профессионального становления личности важное значение приобретает результирующая составляющая когнитивных процессов. Сопоставление понимания когнитивной составляющей субъекта деятельности разными исследователями позволяет выделить их инварианты (конструкты). Это прежде всего знания о предметных действиях или процедурные знания. Назовем их деятельностными знаниями. Следующая когнитивная составляющая научения – психомоторные и познавательные процессы.

И, наконец, значимый компонент когнитивного научения – оценивания, который включает контроль и самоконтроль.

Таким образом, когнитивная компонента субъекта деятельности включает следующие конструкты:

- деятельностные знания;
- психомоторные и познавательные способности;
- оценивания, включающие контроль и самоконтроль.

Приведем их краткую характеристику.

Деятельностные (процедурные) знания – это знания о способах, приемах выполнения конкретной деятельности. Эти знания основываются на *представлениях* о предметах и явлениях, их преобразованиях, динамики, а также последовательности действий. Для многих видов профессионального труда эти знания являются необходимым условием продуктивной деятельности. Деятельностные знания обеспечивают (информационно) профессиональный опыт специалиста. Формирование процедурных знаний возможно также в процессе производственного обучения. В одних случаях это происходит стихийно или попутно, в других – в результате организованного обучения. Распространенным дидактическим приемом (методом) является инструктаж и выполнение практических заданий по инструкционным картам. Главная дидактическая задача такого научения – формиро-

вание, отработка навыков. Деятельностные знания при этом формируются попутно. А они являются важным психологическим средством (орудием) освоения новых действий, перестройки деятельности.

Осознание важности этих знаний в профессиональной деятельности, побуждает педагогов к поиску разнообразных психодидактических средств *когнитивного научения*. Одним из них является когнитивное инструктирование.

Следующим конструктом когнитивной компоненты являются *сенсомоторные и познавательные способности*. В психологии различают общие и специальные способности. Под общими понимают индивидуально-психологические особенности личности, являющиеся условием успешного выполнения той или иной продуктивной деятельности. Специальные способности относятся к успешному выполнению определенного вида деятельности. В нашем случае – познавательной (когнитивной) деятельности. В.Д. Шадриков, анализируя содержание понятия «способности», определяет его как свойство функциональной системы, реализующее отдельные психические функции, которые имеют индивидуальную меру выраженности, проявляющуюся в успешности и когнитивном своеобразии освоения и реализации деятельности¹⁸.

Он обосновал классификацию психомоторных и познавательных способностей на основе традиционного деления познавательных психических процессов.

Психомоторные способности подробно рассмотрел В.Д. Шадриков. К ним он отнес сенсомоторные реакции и сенсомоторную координацию. В качестве свойств их продуктивности использовались следующие характеристики движений и реакций: скорость реакции, скорость движений, точность движений, координированность движений, темп движений, ритм движений и др.

К познавательным способностям В.Д. Шадриков относит способности восприятия (перцептивные процессы), памяти (мнемические процессы), представления, воображения (имажитивные процессы), мышления (мыслительные процессы), внимание (аттенционные процессы).

В отечественной психологии способности понимаются как продукт прижизненного формирования определяющая роль в этом процессе при-

¹⁸ Шадриков В.Д. Деятельность и способности. М., 1994. С.199.

надлежит обучению, которое ведет за собой развитие. Вместе с тем, существует и другая точка зрения согласно которой на определенном этапе (стадии) онтогенеза способности становятся фактором детерминирующим успешность (продуктивность) обучения (А.В. Брушлинский). На ранних стадиях онтогенеза обучение ведет за собой развитие. А.С. Выготский обосновал это положение на примере создания зоны ближайшего развития. На последующих стадиях, начиная с подростничества (подросткового возраста) уровень сформированных познавательных способностей детерминирует успешность (продуктивность) обучения. Это положение о взаимобусловленности развития и обучения, познавательных способностей и учебно-профессиональной деятельности имеет важное, концептуальное значение для определения когнитивной компоненты многомерной модели субъекта учебной деятельности.

Важным конструктом когнитивной компоненты является *оценивание* (оценка) – суждение о степени достижения планируемого результата, уровня выраженности показателей какого-либо процесса. Оценка применяется для установления уровня качества учения, труда, общения. Оценка усиливает, конкретизирует мотивы любой деятельности. Она бывает внешней, когда ее осуществляет другой человек, и внутренней, когда субъект деятельности сам себя оценивает. В первом случае, она носит контролирующий характер, во-втором, выполняет функцию самоконтроля.

Самоконтроль неотъемлемым образом включен в протекание всех психических процессов: восприятия, памяти, мышления и др. Принципиальная роль принадлежит самоконтролю в психомоторике. Правильная координация движений осуществляется под контролем мышечных, осязательных и зрительных ощущений. Саморегуляция выполняемого действия происходит при постоянном сопоставлении текущих результатов с хранящимися в памяти эталонами (образцами) его исполнения.

В соответствии с изложенным принципом различают предварительный (антиципирующий), текущий (промежуточный) и результирующий (итоговый) виды самоконтроля. Предварительный самоконтроль когнитивных процессов предотвращает возможные ошибочные действия, текущий – направлен на проверку правильности промежуточных результатов, результирующий – подводит итоги познавательному процессу, достижения

или поставленной цели¹⁹. И, конечно, самоконтроль позволяет своевременно вносить коррективы в познавательные процессы.

То есть, оценивание, как важный конструкт когнитивной компоненты, включает собственно оценочное суждение (содержательную характеристику), контроль и самоконтроль.

Таким образом, когнитивная компонента субъекта деятельности включает следующие конструкты:

- деятельностные знания;
- сенсомоторные способности;
- познавательные способности;
- оценивание.

2. Регулятивная компонента. Регулятивная характеристика субъекта деятельности подробно анализируется А.М. Волковым. Отмечая, что взаимодействие систем с внешней средой проявляется в аспектах отражения и регуляции, он под регуляцией понимает изменение взаимосвязи, направленное на сохранение целого²⁰.

Е.А. Климов под психической регуляцией понимает процесс уменьшения рассогласований между организмом человека и внешней средой, а также противоречий между разными состояниями самой психики и ее развитием, ее внутренним миром. Психическая регуляция уравнивает человека с требованием среды, приводит к некоторому балансу внутренних процессов²¹.

Е.П. Ильин под регулированием понимает процесс приведения системы в соответствие с установленными нормами, правилами, параметрами функционирования в случае отклонения от них. Это механизм стабилизации состояния системы²².

Если речь идет о регуляции деятельности, то имеется в виду согласование исполнительно-двигательной активности с внешними обстоятельствами и, что очень важно для нашего исследования, также с личными возможностями и ограничениями. Регуляция деятельности обеспечивается

¹⁹ Психология. / Под ред. А.А. Крылова. М., 1998. С.388-393.

²⁰ Волков А.М., Микадзе Ю.В., Солнцева Г.Н. Деятельность структура и регуляция. М., С.19.

²¹ Климов Е.А. Общая психология. М., 1999. С.441.

²² Ильин Е.П. Психология воли. СПб., 2000. С.43.

внешними по отношению к человеку воздействиями (требованиями) и его внутренними (психическими) регуляторами. В самом общем смысле слова регуляция деятельности означает, что индивиду или группе задается определенный (должный) вид деятельности, способ достижения цели в соответствии с какими-то нормами, программами, предписаниями, которые выступают средствами регуляции. Важной разновидностью психической регуляции является (*сознательная*) *саморегуляция субъекта деятельности*.

Функциональную структуру саморегуляции подробно исследовал О.А. Конопкин.

В самом общем случае, саморегуляция – это целесообразное управление своими психическими состояниями и действиями. Для функционального анализа специалиста (ремесленника) важное значение имеет саморегуляция профессиональной деятельности.

О.А. Конопкин предложил следующую функциональную структуру саморегуляции деятельности:

- принятая субъектом цель деятельности;
- субъективная модель значимых условий деятельности;
- программа собственных исполнительских действий;
- информация о реально достигнутых результатах;
- решение о коррекции систем деятельности²³.

Предложенная О.А. Конопкиным модель саморегуляции применима к любым формам произвольной активности человека и может быть использована при анализе различных видов деятельности. Индивидуальное своеобразие произвольной активности человека проявляется в индивидуальном стиле деятельности (В.С. Мерлин, Е.А. Климов, М.Р. Шукин и др.). Благодаря выработке индивидуального стиля люди с разными качествами личности могут успешно выполнять одни и те же виды деятельности.

Наряду с регуляцией деятельности О.А. Конопкин и сотрудники его лаборатории выделяют также саморегуляцию личности, а точнее ее поведения. Основным предметом личностной регуляции являются не столько действия, направленные на преобразование в предметном мире, сколько действия, направленные на преобразование отношений человека (отноше-

²³ Конопкин О.А. Психологические механизмы регуляции деятельности. М., 1980.

ния к другим людям, к самому себе и к тем видам деятельности, к которым он оказывается приобщенным)²⁴.

Таким образом, анализ литературы по регуляции деятельности и поведения человека позволяет выделить следующие конструкты регулятивной компоненты субъекта деятельности:

- регуляция психических состояний;
- регуляция деятельности;
- регуляция поведения;
- индивидуальный стиль деятельности и поведения.

Коммуникативная компонента. Коммуникативные процессы имеют важное значение для любой профессиональной деятельности. Но есть группы профессий для которых эти процессы органично входят в содержание деятельности; к ним относятся социономические и предпринимательские профессии²⁵. В ремесленных профессиях коммуникация между работниками обеспечивает их совместную работу, но особое значение она имеет для продуктивного взаимоотношения с заказчиком, клиентом, работодателем... Наряду со специальной квалификацией (столяр, маляр-дизайнер, автомеханик и др.) коммуникативная компонента является фактором профессионализма ремесленника (специалиста).

Для определения структурных составляющих коммуникативной компоненты проанализируем межлюдские коммуникации. В его структуре выделяют три процесса:

- интеракцию-социальное взаимодействие;
- социальную перцепцию;
- межлюдскую (межличностную) коммуникацию.

Кратко рассмотрим эти процессы.

Под **интеракцией** понимается социальное взаимодействие в процессе межличностной коммуникации. Ее важнейшей особенностью признается способность человека «принимать роль другого», представлять как его воспринимает партнер по общению или группа («генерализованный другой»), и, соответственно интерпретировать ситуацию и конструировать

²⁴ Осницкий А.К. Умение саморегуляции в профессиональном самоопределении. // Вопр. психол. 1992. №1–2. С. 52–59.

²⁵ К социономическим относится группа профессии «человек – человек», к предпринимательским – «человек – бизнес».

собственные действия. Содержание интеракции обусловлено социальными ситуациями и индивидуальными особенностями человека. Индивидуальность человека определяется различными признаками: полом, возрастом, социальной принадлежностью, интеллектом и другими характеристиками человека. Но решающее значение в социальном взаимодействии принадлежит *ролевому поведению* – поведение определяемое профессиональными обязанностями и правами специалиста, принятыми стандартами делового общения.

Для согласования разнообразия человеческих индивидуальностей, норм ролевого поведения субъекту профессиональной деятельности необходимо обладать способностью к *социально-коммуникативной интеграции*. Этот социально-психологический конструкт характеризует способность субъекта профессиональной деятельности согласовывать свои (индивидуальные) потребности, ценностные ориентации, социальные установки с групповыми, профессионально-ориентированными, устойчивостью к деструктивным тенденциям совместной деятельности, отстаивать корпоративные интересы группы.

Социально-коммуникативная интегративность выступает фактором профессионального самосохранения и индивидуального и группового субъектов профессиональной деятельности. К психологическим показателям (характеристикам) этого конструкта относится эмоциональная идентификация (чувство «Мы», референтность, кристаллизация общегрупповых норм регуляции поведения, организованность, дисциплинированность, сработанность и др.)²⁶.

Следующим конструктом коммуникативной компоненты является *социальная перцепция* – восприятие, понимание и оценка социальных объектов (других людей, самих себя, групп, социальных общностей, социальных ситуаций и т.п.). Социальные объекты, в отличие от предметов материального мира, не пассивны и не безразличны по отношению к воспринимающему субъекту, поэтому неизбежно социально обусловленное искажение восприятия.

Большая пристрастность проявляется в слитности когнитивных и

²⁶ См.: Интеграция групповая. Психология. Словарь / Под ред. А.В. Петровского, М.Г. Ярошевского. М., 1990. С. 140.

эмоциональных компонентов, в более ярко выраженной оценочной и ценностной окраске, в более прямой зависимости представления о другом человеке от мотивационной смысловой структуры деятельности воспринимающего субъекта.

Следует также иметь в виду, что внимание субъекта социальной перцепции в большей степени сосредоточено на смысловых и оценочных интерпретациях объекта восприятия, в том числе и причинных. Отклонение каузальной атрибуции от логических норм под действием субъективных мотивационных эмоциональных и информационных факторов обуславливает актуальность адекватности социальной перцепции. Таким образом, центральным (основным) конструктором социальной перцепции является **перцептивная адекватность**.

Межличностная коммуникация представляет (отражает) смысловой аспект социального взаимодействия. В процессе межличностной коммуникации реализуется управленческая, информативная, и психологическая функции. По соотношению этих функций выделяют следующие виды межличностных коммуникаций: убеждение, самопродвижение, внушение, заражение, просьба, принуждение, критика, манипуляция и др.²⁷

Коммуникационные процессы реализуются с помощью вербальных, паралингвистических и невербальных средств. Интегративным качеством межличностной коммуникации является **коммуникабельность** – способность эффективного взаимодействия и влияния на других людей с целью удовлетворения своих мотивов и потребностей.

Таким образом, структурно-функциональный анализ субъекта деятельности позволил определить смыслообразующие конструкторы когнитивной, регулятивной и коммуникативной компонент. Визуальное отображение многомерного пространства субъекта деятельности и логико-смысловых взаимосвязей его компонентов представлено на рис. 4. Эта логико-смысловая модель субъекта деятельности станет психологической основой отбора технологий деятельностно ориентированного обучения ремесленников-предпринимателей.

²⁷ Психология. Учебник / Под ред. А.А. Крылова. М., 1998. С. 354–356.



Рис. 4. Логико-смысловая модель субъекта деятельности

Логико-смысловая модель личности ремесленника-предпринимателя

В современной рыночной экономике предпринимателям отводится одно из центральных мест, так как подавляющую часть бизнеса составляют единоличные предприятия, товарищества (партнерства), корпорации. К примеру, в США их доля составляет 80%, приблизительно такова же картина во всех экономически развитых странах.

Классический предприниматель, по мнению Г.К. Гинса, включает раскованное, «авантюрное» воображение, азарт и готовность к риску. Он открывает новые социальные потребности и, следовательно, новые рынки и налаживает новые связи. Проявление предпринимательской активности, объяснимы их индивидуально-психологическими особенностями самих предпринимателей.

Социально-психологический портрет предпринимателя характеризуется:

высоким уровнем интеллектуального развития, быстро схватывает новое и быстро обучается;

- это спокойный, уверенный в себе человек, постоянен в своих планах и привязанностях, не поддающийся случайным колебаниям настроения, хорошо осознает требования действительности, не скрывает от себя собственных недостатков, не расстраивается по пустякам;
- он властный, стремится к самостоятельности и независимости, игнорирует социальные условности и авторитеты. Смел, энергичен, активен, живет по своим законам;
- ему присуще чувство ответственности, обязательность, добросовестность, стойкость моральных принципов. Он точен и аккуратен в делах;
- он невосприимчив к угрозам, смел, решителен. Ему присуща тяга к риску и острым ощущениям. Свободно вступает в контакты, не испытывает трудностей в общении, охотно и много говорит;
- насторожен, никому не доверяет, неоткровенен. В отношении с людьми он настойчив, не терпит конкуренции, характеризуется расчетливостью, пронизательностью, умением вести себя холодно и рационально, держится всегда корректно, вежливо и отстраненно. Склонен к интригам и уточненному коварству;

- имеет разнообразные интеллектуальные интересы, стремится быть хорошо информированным по поводу научных, политических, житейских проблем, но никакую информацию не принимает на веру, ко всему относится скептически, старается все проанализировать и понять сам;

- ему присущи такие черты, как организованность, умение контролировать свои эмоции, в то же время, веселость, жизнерадостность. Он доволен жизнью, уверен в своих успехах и возможностях;

- и, наконец, он безразличен к удачам и неудачам, побуждения и желания отсутствуют либо слабо выражены, удовлетворен любым положением дел²⁸.

Е.В. Шорохова, анализируя, психологические особенности личности предпринимателя приводит следующие характеристики²⁹.

Стержневое генеральное свойство личности предпринимателя - это *неодолимое внутреннее стремление к преобразующей деятельности*. Предпринимателей отличает особый взгляд на вещи, способность выделять определенные моменты в действительности, адекватно оценивать реальную ситуацию. Это связано с развитием *практического интеллекта*.

Практический интеллект обуславливает успешность решения практических проблем, тесно связан со здравым смыслом. Важным компонентом этого вида интеллекта являются неявные (имплицитные) знания и эмоциональное предвосхищение. Практический интеллект органично связан с контекстом реальной ситуации и обслуживает практическую деятельность человека. Многолетние исследования психологов, разделяющих эту концепцию, показали, что практический интеллект с возрастом растет, компенсируя снижающийся в зрелом возрасте академический интеллект. Академические проблемы или задачи обычно уже сформулированы кем-то другим, они хорошо определены, относительно них имеется полная информация, они предполагают только одно правильное решение и только один метод, позволяющие его добиться. Такого рода проблемы обычно еще не сформулированы или нуждаются в новой формулировке. Они тесно связаны с повседневным опытом, к ним приложимо множество решений, они характеризуются наличием многообразных методов решения. В про-

²⁸ Гинс Г.К. Предприниматель. Франкфурт-на-Майне. 1992.

²⁹ Социально-психологические исследования руководства и предпринимательства / Отв. ред. А.Л. Журавлев, Е.В. Шорохова. М., 1999. С. 29 – 32.

фессиональной жизни практический интеллект более востребован, чем академический³⁰.

Важное место в структуре практического интеллекта принадлежит интуиции. Единодушного мнения относительно того, что же собой представляет интуиция, нет. Традиционно интуиция определяется как эвристический процесс, состоящий в нахождении решения задачи на основе ориентиров поиска, не связанных логически и недостаточных для получения логического вывода. *Профессиональная интуиция* развивается в ходе приобретения профессионального опыта, в процессе решения профессионально значимых задач. Для нашего исследования это положение имеет принципиально важное значение, так как позволяет понять причины роста практического интеллекта на разных стадиях профессионального становления личности.

Волевые качества личности позволяют предпринимателю идти вперед, не пугаясь неопределенностей и возможного сопротивления. Волевые качества личности обеспечивают высокую эффективность ее воздействия на других людей, авторитет, умение заставить повиноваться.

Особого развития у предпринимателя достигает *потребность в достижениях, доминировании, самостоятельности, склонность к риску*.

Многих предпринимателей характеризует богатая *интуиция*, ослабленное чувство опасности, непризнание бюрократических ограничений, самонадеянность, преданность делу, *оптимистическая жизненная ориентация*.

Высокое развитие интеллектуальных, эмоциональных и волевых качеств позволяет решать предпринимательские задачи - осуществлять успешный поиск новых или необычных деловых возможностей, проявлять инициативы; упорство и настойчивость, чтобы преодолеть препятствие; менять стратегии, чтобы достичь цели в изменившихся условиях; взвешивать риск, по необходимости уменьшать его. Деловая направленность на новое обеспечивает ориентацию на эффективность и качество деятельности, поиск путей делать вещи лучше, быстрее, дешевле, улучшать критерии эффективности.

Важными представляются *организационные качества личности* -

³⁰ См.: Практический интеллект / Р.Дж. Стенберг, Дж.Б. Форсайт, Дж. Хедланд и др. СПб., 2002.

умение ставить цели деятельности, соотносить долгосрочные цели и краткосрочные задания, разработка и реализация методов контроля за выполнением работы.

К социально-психологическим качествам относятся личный авторитет у исполнителей и смежников, вовлеченность в деловые и личные контакты, нравственные качества, обязательность в выполнении договоров, пунктуальность, порядочность.

Особое значение придается *ответственности*: индивидуальной и солидарной, а также партнерству.

К числу личностно образующих характеристик предпринимателя относятся склонность к предпринимательской деятельности и *предприимчивость*³¹.

Предприимчивость - это деловая активность, содержанием которой являются решительные и нестандартные действия.

В.Б. Орлов выделяет следующие уровни развития предприимчивости: недостаточный, критический, адаптационный, инновационный. Недостаточный уровень характеризуется отсутствием "чутья" на прибыль, ориентацией на авторитеты, несамостоятельность мышления, трафаретностью и предсказуемостью решений, неспособностью запланировать результат, затянутостью и шаблонностью решений, неумением увидеть перспективу дела, отрицательными финансовыми результатами деятельности и т.д. Критический уровень характеризуется слабым "чутьем" на прибыль, финансовые результаты нестабильны, интерес к бизнесу неустойчив, поиск решений малорезультативен. Адаптационный уровень характеризуется достаточным развитием "чутья" на прибыль, отказом от шаблонов, устойчивым интересом к бизнесу, способностью интенсивно работать в течение длительного времени. Инновационный уровень характеризуется хорошо развитым «чутьем» на прибыль, критичностью и самостоятельностью мышления, умением взглянуть на проблему с новых позиций, способность находить альтернативные варианты и оперативно выбирать оптимальный вариант с точки зрения прибыли и других видов деятельности фирмы. Таким образом, инновационный уровень развития предприимчивости обес-

³¹ Прим.: В приложениях 1,2 приведены анкета по определению склонности учащегося к предпринимательской деятельности и опросник диагностики предприимчивости.

печивает наивысшие результаты в бизнесе³².

Ремесленная деятельность (ремесло) – вид предпринимательской деятельности, связанный с конкретной ремесленной профессией и направленной на производство товаров и услуг по индивидуальным заказам, малыми сериями и для удовлетворения утилитарных, эстетических и иных потребностей граждан или хозяйствующих субъектов.

Ремесленник – субъект малого бизнеса, самостоятельно или совместно с другими работниками производящий конечный продукт высокого качества, в том числе и изделия народных промыслов, отвечающих определенным эстетическим нормам и функциональным потребностям, на основе технологий, ориентированных на использование специальных знаний, умений и навыков, инструмента и средств малой механизации. Отличительной чертой ремесленника является его профессия, квалификация, орудия труда, обеспечивающие признаки и свойства, характерные только для данного вида ремесленной продукции.

Ремесленник-предприниматель – это деловой человек, организатор и руководитель малого предприятия по производству и продаже товаров, а также предоставлению услуг, которые могут принести прибыль.

Анализ деятельности ремесленников-предпринимателей позволяет выделить следующие основные функции:

- организационно-экономическая (хозяйственная) деятельность направленная на получение прибыли в пределах организационно-правовой формы предприятия;
- организация и планирование совместной деятельности небольшой группы ремесленников (самоменеджмент);
- генерирование новых идей, новых технологий по улучшению качества товаров и услуг;
- продвижение своих товаров и услуг с учетом факторов спроса и рыночных условий с целью получения прибыли (маркетинг);
- выполнение производительных видов ремесленного труда: чтение технической и технологической документации, приготовление и обработка материалов, сборочных и монтажных работ с использованием станков, специального инструмента, средств контроля и др.

³² Орлов В.Б. Воспитание предпримчивости у учащейся молодежи. Тюмень - Челябинск. 2001. 342 с.

Ремесленник-предприниматель – это работник широкого профессионального профиля, в деятельности которого объединены работа и ремесленника и предпринимателя. Поэтому вначале мы рассмотрим психологические особенности деятельности личности ремесленника, затем ремесленника-предпринимателя.

В соответствии с профессиональными функциями ремесленника, выделим психологические особенности:

- полимодальность способностей и деятельностей ремесленника (сочетание в труде ремесленника сенсомоторных, творческих, художественных, эстетических, конструкторских, математических способностей, способностей к общению и взаимодействию с людьми; существенное различие видов деятельности, которое должен выполнять ремесленник, – производство, конструирование, художественное оформление, экономические и маркетинговые расчеты, взаимодействие с потребителями, клиентами и др.);
- личностная ориентация и индивидуально-стилевая окраска труда (в труде ремесленника находят выражение его личность, индивидуальные особенности, что делает продукцию ремесленника отличимой от любой другой продукции);
- необходимость связей с общественностью (требует от ремесленника высокого уровня личностного развития и, в частности, направленности);
- непостоянство рынка товаров и услуг (требует от ремесленника гибкости, способности перестроиться на другие товары, переключиться на другую деятельность).

Особенности профессиональной деятельности ремесленников позволяет определить психологические ориентиры их подготовки.

Основной критерий подготовки ремесленников – это высокий уровень знаний, умений и навыков по конкретной ремесленной специальности в соответствии с теми профессиональными функциями, которые должен выполнять ремесленник. Ремесленнику необходимы как теоретические знания, так и практические умения в области материалов, техники, конструирования, черчения, организации производства, эстетики, дизайна, художественного творчества, психологии, экономики и элементов бухгалтерского учета, маркетинга.

К дополнительным критериям подготовки ремесленника следует отнести высокий уровень развития ряда способностей: способностей к самостоятельному учению, творческих способностей, способностей к эстетическому восприятию и оформительских способностей, сенсомоторных способностей (ручная умелость, глазомер), способностей к общению и сотрудничеству, способностей к самоуправлению, предпринимательских способностей. Также к дополнительным критериям подготовки ремесленника относится ряд личностных качеств, которые важны для взаимодействия с другими людьми: общительность, организованность, предприимчивость, социально-профессиональная мобильность (гибкость социально-профессионального поведения, позволяющая быстро менять профессию, переквалифицироваться, находить новое место работы, и т. д.), лидерство, наблюдательность, конвенциональность (сознательное соблюдение морально-нравственных норм и законов, принятых в обществе), сверхнормативная профессиональная активность (одна из форм проявления надситуативной активности, выражающаяся в стремлении индивида превзойти официально предъявляемые обществом требования к тому или иному виду профессиональной деятельности), дисциплинированность, эстетическая чувствительность и др.

Ремесленник как предприниматель – это специалист-менеджер малого бизнеса, занимающийся самостоятельной деятельностью по производству и продвижению товара, способного принести прибыль. Предпринимательская деятельность предъявляет к личности ремесленника дополнительные требования.

Для установления профессионально – психологических характеристик рассмотрим стадии реализации ремесленных проектов:

1. Зарождение проекта или поиск инновационной идеи. На этой стадии собирается информация о неудовлетворенных социально-экономических потребностях и поиск путей удовлетворения этих потребностей. Способности, необходимые на этом этапе: социально-экономическая компетентность, деловая активность, творческая активность (креативность), социально-профессиональная интуиция, новаторство, склонность к взвешенному (умеренному) риску, адекватная самооценка, аналитическое мышление.

2. Составление бизнес-плана, в котором отражаются (расписываются) финансовые, маркетинговые ориентации, источники прибыли и убыт-

ков, продумываются необходимые средства, возможные инвестиции и действия в случае неудачи. Успешное составление бизнес-плана требует от ремесленника-предпринимателя следующих профессионально-психологические характеристики: оптимистическая жизненная ориентация, развитый практический интеллект, эвристический стиль мышления, самостоятельность, отсутствие морально сдерживающих стереотипов, эстетическая чувствительность...

3. Поиск ресурсов и организация производства. На этой стадии решаются вопросы кредитования проекта, материальные ресурсы, аренда помещений, приобретение технологического оборудования, технических средств, и др. Организация производства по реализации проекта предъявляет к предпринимателю дополнительные требования, выполнение которых обуславливает необходимость в следующих качествах: потребность в достижениях, коммуникативные качества (аттрактивность, толерантность, ассертивность), волевые качества (настойчивость, смелость, надежность, решительность), социально-профессиональная мобильность (гибкость), доминантность, обязательность, пунктуальность, сверхнормативная профессиональная активность.

4. Реализация проекта предполагает изготовление качественного продукта, выполнение технологически значимого заказа, оказание материально ценных услуг. В выполнении этих видов практической деятельности, как правило, принимает участие помимо ремесленников и сам предприниматель. Чтобы удержаться в конкурентной среде предприниматель должен поддерживать свое производство, инициировать производительность (продуктивность) труда сотрудников, обеспечивать оптимальный социально-психологический климат; он должен обладать специальной (профессиональной) квалификацией, стремлением (потребностью) в преобразующей деятельности, коммуникабельностью, организованностью, профессиональной честностью, эмоциональной стабильностью, поведенческой стабильностью, развитым самоконтролем, саморегуляцией поведения.

5. Продвижение на рынок продукта (результата) труда, услуг, оформление выполненной работы, проведение экономических расчетов, подведение итогов, определение прибыли. Эта стадия предпринимательства обуславливает следующие социально значимые качества личности предпринимателя: восходящая мотивация, ответственность, социально-профессиональная нравственность, уверенность, надежность, независи-

мость, асертивность, толерантность к неудачам, самодостаточность, эмоциональная уравновешенность, способность поддерживать восходящий вектор развития своего предприятия.

Проектирование модели личности ремесленника-предпринимателя основывается на достижениях в области психологии личности. Представители различных психологических направлений и школ основное внимание в своих исследованиях сосредоточили на изучении структуры личности, различных психических образований, выяснении их функций, раскрытии условий формирования разных свойств личности и т. д. Однако, как отмечает Л.И. Анциферова, в этих исследованиях недостаточно раскрывается динамика психической жизни личности. Между тем "... личность существует в процессе постоянного несовпадения с собой, в процессе выхода за свои пределы. Даже для того, чтобы сохранить устойчивость определенных своих параметров, особо важных для ее существования именно как личности – жизненных целей, ценностей, принципов, морально-нравственных качеств, – она должна в условиях быстро и многообразно меняющейся социальной действительности менять свои психологические качества"³³. Динамический подход имеет целью изучение качественных изменений в личности, прогрессивных или регрессивных форм и тенденций развития, причин трансформации личности.

Анализ литературы по проблеме психологии личности показывает, что представления о личности, ее структуре и подструктурах, а также их элементах в психологии довольно разнообразны и противоречивы. Объясняется это в первую очередь тем, что категория "структура" – это совокупность устойчивых связей между множеством компонентов объекта, обеспечивающих его целостность и самоидентичность. Представление о структуре предполагает рассмотрение объекта как *системы*. Конфигурация и характер связей внутри системы и есть ее структура, остающаяся неизменной при изменениях системы. При этом система трактуется как "...целое, составленное из частей, соединение, совокупность элементов, находящихся в отношениях и связях друг с другом, которая образует определенную целостность, единство"³⁴.

³³ Анциферова Л.И. О динамическом подходе к психологическому изучению личности // Психол. журн. 1981. № 2. С. 11.

³⁴ Философский энциклопедический словарь. М., 1983. С. 610.

Б.Ф. Ломов внес большой вклад в разработку принципа системности и отвечающего ему системного подхода в психологии. Психические явления, по его утверждению, *многомерны* и могут рассматриваться в самых разнообразных системных измерениях, каждое из которых позволяет обнаружить лишь определенную группу свойств и отношений. При этом ни одно из измерений не характеризует всего явления в целом. Соответственно понятийная реконструкция личности предполагает многомерное ее отражение в системе координат, характеризующих многообразие ее аспектов³⁵.

Признание Б.Ф. Ломовым многомерности психических явлений обуславливает их нелинейность, неравновесность и иерархическое (уровневое) строение. Анализ трактовки системного подхода Б.Ф. Ломовым показывает, что он не был его адептом и отдавал себе отчет в его ограниченности.

Рассмотрение личности как открытой системы, обуславливает необходимость поиска адекватного ее представления. В последние годы в социальных науках получило признание отражение многомерных процессов и явлений в форме логико-смысловых моделей. Многомерный подход позволяет объединить разнородные компоненты (подструктуры) с помощью координатно-матричных систем в логико-смысловые модели.

Проектирование таких моделей начинается с поиска ядра многомерного явления. В качестве такого центрального образования личности выступает деятельность или конкретные ее виды. Смыслообразующих координат модели личности являются содержательные компоненты. Число координат зависит от эвристической сущности логико-смысловой модели. Выполняя инструментальную функцию, эта модель отражает многомерность и открытость личности как сложного интегративного психологического образования.

Межкоординатное пространство образует *психологический потенциал личности*, ее возможности. Личностные компоненты определяют область потенциального развития. Уровень выраженности конкретной компоненты придает личностному пространству различную конфигурацию. Актуализация одной или нескольких личностных компонент запускает механизм реализации всего потенциала личности. Учитывая гетерохронность

³⁵ См.: Ломов Б.Ф. Методологические и теоретические проблемы психологии. М., 1984. С.93-98.

развития структурных компонент личности, следует допустить, что в зависимости от социально-психологической ситуации, возрастных и психофизиологических особенностей одна, а в отдельных случаях и несколько компонент становятся ведущими, определяющими все развитие личности.

Введение в логико-смысловую модель личности пространственную область, характеризующую психологический потенциал личности, обуславливает необходимость еще одного допущения: наличия идеального (теоретически возможного) и реального потенциала для конструирования конкретной эмпирической модели. В зависимости от профессиональной образовательной ситуации одна или несколько компонент становятся доминантными, определяющими развертывание потенциала личности.

На рис. 5 приведен один из возможных вариантов логико-смысловой модели личности. Пространство между смысловыми координатами образует межкоординатную матрицу взаимосвязи конструкторов, расположенных на координатных осях.



Рис. 5. Логико-смысловая модель личности

Так, на одной из координатных осей, характеризующей направленность личности, можно расположить следующие психологические конструкторы: мотивацию, ценностные ориентации, установки, и Я-концепцию отношения. На другой координате – когнитивной компоненте – находятся процедурные знания, познавательные умения, академический и практический интеллект, оценивание. Коммуникативная компонента включает такие конструкторы, как перцептивную адекватность, аттрактивность, толерантность, социально-коммуникативную интегративность. На регулятивной компоненте располагаются следующие ее компоненты: регуляция психических состояний, целеполагание, регуляция деятельности и поведения, самоконтроль.

Смыслообразующей компонентой личности ремесленника-предпринимателя является предприимчивость, которая включает такие личностные конструкторы как организованность, самостоятельность, интуицию, сверхнормативную социально-профессиональную активность, потребность в достижениях и др.

Проектирование логико-смысловой модели осуществляется в определенной последовательности:

- выбирается объект конструирования модели: деятельность, личность, сознание, интеллект и др., который становится тематическим ядром модели и располагается в ее центре;
- устанавливаются базовые, ключевые компоненты психологического объекта, явления или процесса;
- определяются основные конструкторы каждой компоненты;
- конструируется опорно-узловая система координат, в центре которой находится психологический объект (феномен, процесс); на пересекающихся в центре координатных осях (по числу компонент); располагаются психологические конструкторы;
- в зависимости от локальных задач исследования в межкоординатном пространстве отражаются смысловые взаимосвязи конструкторов.

Эвристическим достоинством представления психологических объектов в форме логико-смысловых моделей является возможность визуального отображения многомерности любого психического феномена, отображения его ключевых конструкторов на координатных осях. Число координат зависит от конкретной исследовательской задачи. А поскольку чис-

ло конструкторов, располагаемых на координатных осях, также определяется задачами исследования или установленными в ходе исследования новыми конструктами, то логико-смысловая модель по способу своего формирования становится открытой структурой. В зависимости от задачи исследования возможно конструирование различных эмпирических логико-смысловых моделей, в которые на основе полученных опытно-поисковых и экспериментальных данных вносятся коррективы.

Логико-смысловые модели личности мы использовали для определения ключевых конструкторов профессионального образования ремесленников: компетентностей, компетенций, метапрофессиональных качеств и профессиональной подготовленности. Эти модели стали психологической основой проектирования технологий личностно ориентированного обучения: метода проектов, направляющих текстов, карт когнитивного инструктирования и др.

Конструкторы регулятивной компоненты стали психологической базой разработки саморегулируемого обучения ремесленников.

Логико-смысловые модели личности мы использовали для определения ключевых конструкторов профессионального образования ремесленников: компетентностей, компетенции и социально-профессиональных квалификаций. Эти модели стали психологической основой проектирования технологий личностно ориентированного обучения: метода проектов, направляющих текстов, карт когнитивного инструктирования и др. Конструкторы регулятивной компоненты стали психологической базой разработки саморегулируемого обучения ремесленников.

Логико-смысловые модели многофункциональны и могут служить не только для решения исследовательских задач. Их можно использовать для визуального представления учебной информации, проектирования стандартов профессий и образовательных стандартов.

Ведущие парадигмы профессионального образования ремесленников-предпринимателей

Сочетание социально-экономических и полипрофессиональных знаний, умений и навыков, ключевых компетенций и квалификаций в структуре деятельности и личности ремесленников-предпринимателей обуслов-

ливают необходимость поиска оптимальной модели их профессионального образования. Анализ психолого-педагогической литературы показал, что в настоящее время в теории и практике представлены три парадигмы профессионального образования: когнитивно, деятельностно и личностно ориентированная. Рассмотрим их возможности в профессиональном образовании ремесленников.

В соответствии с *когнитивной парадигмой* образование рассматривается по аналогии с познанием, а его процесс: постановка целей, отбор содержания, выбор форм, методов и средств обучения – осуществляется как квазиисследовательская деятельность. Личностные аспекты обучения сводятся к формированию познавательной мотивации и познавательных способностей, а также к накоплению опыта смысловых, ценностных и эмоциональных оценок поведения других людей и своего собственного.

Цель обучения отражает социальный заказ на *качество знаний, умений и навыков*. Учебный предмет рассматривается как своеобразная «проекция» науки и практики, учебный материал – как дидактически «препарированные» научные и технологические знания.

Главное – информационное обеспечение личности, а не ее развитие, оказывающееся «побочным продуктом» реализующейся учебной деятельности, целью которой является усвоение определенных знаний и способов деятельности.

Специфика учения заключается в том, что ученик предстает как субъект учения, а не как личность. В ученике видят «источник» самостоятельных действий, способный к пониманию учебного материала. Такая трактовка субъекта учения побуждает педагогов к поиску форм и методов обучения, которые бы активизировали усвоение учебного материала. В последние десятилетия в когнитивно ориентированной педагогике появляются новые дидактические подходы:

- решение творческих задач, призванных развивать познавательные способности учащихся;
- активизация самостоятельной деятельности учащихся;
- программирование и алгоритмизация обучения;
- проблемное обучение;
- дифференциация учебных заданий в зависимости от уровня развитости учащихся.

Деятельностно ориентированная парадигма образования имеет отчетливо выраженную функционалистскую направленность. Ориентирующую роль в этой парадигме выполняет социальный заказ общества на образование. Являясь частью социальной практики, образование, особенно профессиональное, должно «помнить» о своем месте в политическом, социокультурном и экономическом развитии общества. Целевая установка образования в рамках деятельностно ориентированной парадигмы формулируется однозначно: образование по своей функции является социокультурной технологией формирования знаний, умений и навыков, а также обобщенных способов умственных и практических действий, обеспечивающих успешность социальной, трудовой и художественно-прикладной деятельности.

Направленность этой парадигмы на подготовку нужных обществу людей с учетом национально-региональных и экономических условий приводит к тому, что личностная ориентация образования присутствует в «усеченном» виде.

Деятельностно ориентированная парадигма нашла свое отражение в концепции развития начального профессионального образования. Авторы концепции постоянно апеллируют к необходимости развития личности, имплицитно подразумевая, что существование и развитие общества невозможны без частичного принятия личностью некоторых функций общества, что предполагает определенную компетенцию личности, подразумевающую как знание и использование информации, так и умение ставить проблемы, находить их решения и создавать новое знание. В образовательном аспекте это положение парадигмы означает вооружение знаниями и формирование умений добывать эти знания самостоятельно на основе развития личности.

Применение деятельностно ориентированной модели образования оправданно при изучении профессиональных, специальных дисциплин и, конечно, в процессе производственного обучения и производственных практик. Эта парадигма в наибольшей мере ориентирована на подготовку ремесленников.

Профессиональное образование имеет четкую функциональную направленность – подготовить личность к профессиональному труду. Целевые установки этого образования двойственны: с одной стороны, образование имеет социально-экономическую заданность, с другой – личностно обусловлено. Ведь профессии не только общественно востребованы, но и

позволяют личности обеспечить свою жизнедеятельность и, самое главное, реализовать свой потенциал. Поэтому профессиональное образование по своему социальному заказу в большей степени соответствует деятельностно ориентированной парадигме. Реализовываться же оно может также в рамках личностно ориентированной парадигмы.

Центральным звеном *личностно ориентированного образования* является профессиональное развитие личности учащихся.

Приведем основные концептуальные положения личностно ориентированного профессионального образования:

- личностное и профессиональное развитие учащихся рассматривается как главная цель, что изменяет место субъекта учения на всех этапах профессионального образовательного процесса;
- критериями эффективной организации профессионального образования выступают параметры личностного и профессионального развития учащихся. Оценка этих параметров возможна в процессе мониторинга обучения учащихся;
- социально-профессиональные качества личности педагога являются факторами профессионального развития обучаемых и становления индивидуального стиля деятельности;
- ориентация на индивидуальную траекторию развития личности учащихся обуславливает необходимость их самоопределения, самообразования, самостоятельности и самоосуществления в учебно-профессиональных видах труда;
- залогом полноценной организации образовательного процесса становится взаимодействие педагогов и учащихся. Обучение предоставляет уникальную возможность организации кооперативной деятельности педагогов и учащихся. Принципиально важным является положение о том, что личностно ориентированное образование создает условия для полноценного соразвития всех субъектов образовательного процесса.

Личностно ориентированное ремесленное образование основывается на следующих принципах:

- признается приоритет индивидуальности, самооценности учащегося, который изначально является субъектом профессионального процесса;
- технологии профессионального образования на всех его ступенях соотносятся с закономерностями профессионального становления личности;
- содержание профессионального образования определяется уров-

нем развития современных социальных, информационных, производственных технологий и конгруэнтно будущей профессиональной деятельности;

- профессиональное образование имеет опережающий характер, что обеспечивается формированием социально-профессиональной компетентности и развитием экстрафункциональных качеств будущего специалиста в процессе учебно-профессиональной, квазипрофессиональной, производственной и кооперативной деятельности;

- действенность профессионально-образовательного процесса определяется организацией учебно-пространственной среды;

- лично ориентированное профессиональное образование максимально обращено к индивидуальному опыту учащегося, его потребности в самоорганизации, самоопределении и саморазвитии.

В заключение подчеркнем, что в «чистом виде» эти парадигмы используются редко, как правило, в сочетании друг с другом. Образование, в наибольшей степени отвечающее требованиям подготовки ремесленников-предпринимателей, является лично-деятельностное.

Очевидно, что каждая из парадигм образования имеет свои достоинства и недостатки. Основываясь на исследовании взаимосвязи учебной деятельности и профессионального развития личности, рассмотрим целесообразность использования этих моделей образования на разных этапах профессиональной подготовки ремесленников-предпринимателей.

Чтобы определить возможности каждой из парадигм образования в профессиональной подготовке ремесленников-предпринимателей, мы провели их сравнительный анализ по основным классификационным признакам (табл. 2).

Начальный этап. Условия обучения в лицее в большей мере, чем в школе, требуют от учащихся умения самостоятельно организовывать учебную деятельность, умения учиться. Важно сформировать у учащихся целостную структуру деятельности учения во взаимосвязи всех составляющих ее компонентов. Умение учиться можно определить как степень овладения способами учебно-познавательной деятельности в процессе усвоения знаний, умений и навыков.

От первого этапа зависит успешность обучения в лицее, поэтому его можно считать чувствительным периодом формирования учебных умений.

Таблица 2

Классификационные параметры основных парадигм образования

Параметры	Парадигмы		
	когнитивно ориентированная	деятельностно ориентированная	личностно ориентированная
1. Целевые ориентации	2 Формирование знаний, умений и навыков, основ научного мировоззрения, всестороннее развитие учащихся, воспитание сознательных и высокообразованных людей	3 Формирование знаний, умений и навыков, обобщенных способов умственных и практических действий, способностей, черт характера и других качеств, обеспечивающих успешность практической (социальной, трудовой, художественно-прикладной) деятельности человека. Формирование трудового опыта, развитие трудолюбия и воспитание трудовой нравственности	4 Становление и развитие личностного обучающегося, его познавательных способностей, формирование обобщенных знаний и способов учебных действий, опора на субъектный опыт обучающегося. Психологическое сопровождение образования и помощь в самоопределении и самореализации личности
2. Психологическая теория (концепция) обучения	В основе лежит ассоциативно-рефлекторная концепция обучения, опирающаяся на когнитивную психологию. Тематическим ядром является положение о том, что обучение определяет психическое развитие учащегося. Индивидуальный подход заключается в приспособлении учебного материала (содержания обучения) к индивидуально-психологическим особенностям учащихся. Учащийся – объект педагогического воздействия	Опирается на представление о структуре целостной деятельности (мотивы – цели – условия – действия) и теорию планомерного формирования умственных и практических действий. Акцент на обученности учащихся – уровне сформированности знаний, умений и навыков. Психическое развитие рассматривается как условие подготовленности учащегося. Индивидуальный подход выражается в том, что каждому обучающемуся предоставляется возможность продвигаться в обучении в наиболее благоприятном для него темпе, с учетом его познавательных и профессиональных способностей. Учащийся – объект управления с помощью дидактических средств: направляющих текстов, технологических карт, программированного учебника, юнитов и др.	Базируется на теории развивающего обучения, основывающейся на признании диалектической взаимосвязи обучения и развития. Обучение опережает психическое развитие, развитие же определяет успешность обучения. Концептуальным ядром является положение о развитии обобщенных способов учебных действий и саморегулируемом обучении. Индивидуальный подход означает учет потенциальных возможностей учащихся при определении содержания обучения

Продолжение табл. 2

1	2	3	4
3. Принципы обучения	<p>Научность, систематичность, доступность, прочность, сознательность, активность, наглядность, связь теории с практикой, учет возрастных и индивидуальных особенностей</p>	<p>Ориентация на развитие деятельности структур, приоритет дидактики и методики, сочетание индивидуальной работы с групповыми формами, учение в индивидуальном темпе и стиле, адаптация дидактических средств к познавательным возможностям учащихся, обеспечение обратной связи</p>	<p>Приоритет индивидуальности личности, гуманизация и демократизация педагогических отношений, максимальный учет субъектного опыта обучаемых</p>
4. Содержание образования	<p>Содержание обучения определяется учебным планом и учебными программами, которые основываются на стандартах образования. Единобразная, технократическая и невариативная система. Акцент на формировании у обучаемых совокупности знаний</p>	<p>Характерны блочно-модульная компоновка содержания обучения и адаптация его к индивидуальным профессиональным особенностям различных групп обучающихся. Образовательные программы четко ориентированы на конкретный вид и уровень деятельности</p>	<p>Содержание обучения главным образом направлено на формирование личности значимых способов учебно-профессиональной деятельности с учетом субъектного опыта обучающихся. Образовательные программы отражают не только знаниевый компонент, но и психологическое содержание основных сфер человеческой деятельности (наука, искусство, ремесло), а также личностные особенности обучающихся. Образовательные программы максимально адаптированы к индивидуальным психологическим возможностям обучающихся</p>

Продолжение табл. 2

1	2	3	4
<p>5. Тематическое ядро образовательной парадигмы</p>	<p>Базовые компетентности – совокупность знаний по учебным предметам, а также умений по выполнению дидактически ориентированных заданий. Базовые компетентности являются многоразовными, т.е. включают также интеллектуальные умения и жизненный опыт</p>	<p>Ключевые компетенции – общая способность личности мобилизовать в деятельности свои знания и умения, а также обобщенные способы выполнения действий. Ключевые компетенции имеют экстрафункциональный характер, т.е. включают знание, умения и способности для успешной адаптации и выполнения разнообразных видов деятельности в различных профессиональных сообществах</p>	<p>Метапрофессиональные качества – это общепредметные и общепрофессиональные знания, умения, навыки, а также способности и качества, обеспечивающие успешное усвоение новых видов деятельности, социальную профессиональную мобильность и динамичность. Метапрофессиональные качества являются многоразовными, т.е. включают знания, умения, навыки, субъективный опыт, социально-профессиональные качества и психологические свойства</p>
<p>6. Технологии обучения</p>	<p>Доминируют объяснительно-иллюстративные методы обучения. Широко используются способы активизации познавательной деятельности. Преобладающий стиль взаимодействия педагогов с обучающимися – авторитарный</p>	<p>Доминируют информационные (дидактоцентрические) технологии обучения, основанные на концепции интегризации, характеризующей переход внешних действий в умственные. Главное – формирование системы умственных действий. Преобладающий стиль взаимоотношений педагогов с учащимися – адаптивный</p>	<p>Доминируют антропоцентрические технологии обучения, основанные на теориях развивающего и проблемного обучения. Акцент делается на формировании обобщенных способов учебно-профессиональной деятельности и организации саморегулируемого обучения. Преобладающий стиль взаимоотношений педагогов с учащимися – гуманный. Технологии обучения направлены на развитие совокупности характеристик личности: знаний, умений, навыков, способов учебных действий, механизмов личностного самоуправления, сферы эмоционально-нравственных характеристик личности</p>

Окончание табл. 2

<p>1 Критерии оценки результатов обучения</p>	<p>2 Количественная оценка знаний, умений и навыков по учебным предметам. Требования к оценке: индивидуальный характер, дифференцированный подход, систематичность контроля, объективность, гласность. Отметка является средством принуждения, психологического давления на учащегося. Итоговый учебно-профессиональной деятельности осуществляется педагогом</p>	<p>3 Сочетание поэтапного контроля знаний и навыков на зачетах и экзаменах, проводимых в форме испытаний: собеседования, тестирования, самостоятельных работ, прогаммированного опроса и т.д. Компьютерное тестирование уровня обученности дополняется диагностикой психического развития обучающегося. В отдельных случаях (в зависимости от особенностей профессионального образования) используется экспертная оценка подготовленности специалиста, основанная на сетевых оценочных процедурах</p>	<p>4 Отслеживание (мониторинг) развития основных подструктур личности: направленности, компетентности (обученности), познавательных способностей, профессионально важных качеств и психологических свойств личности. Важное значение придается самоконтролю и самооценке, которые становятся психологической основой рефлексии учебно-профессионального развития личности учащегося. Оценка результатов обучения становится основой психологической поддержки и коррекции развития личности</p>
---	---	---	---

Начальный этап ориентировочно охватывает 1-й год обучения. Его цель – адаптация выпускников школ к условиям обучения в лицее. Для этого необходимо формирование таких учебных умений, как планирование и организация своего времени, анализ учебного материала; анализ и коррекция своей учебной деятельности, постановка целей и выбор путей их достижения, формирование взаимоотношений с учащимися в группе, с преподавателями; запоминание и воспроизведение учебного материала, решение проблем, возникающих в процессе обучения, и др.

Оптимальная модель образования для этого этапа профессиональной подготовки – когнитивно ориентированная.

Начальный этап является базовым для последующего основного этапа.

Основной этап характеризуется выполнением преимущественно учебно-профессиональной деятельности, наиболее важной особенностью которой является решение учебных задач профессионального характера. Ориентировочно основной этап включает 2–3-й годы обучения.

Цель данного этапа – научить учащихся постановке и решению учебно-профессиональных задач. К ним относятся типовые и нетиповые профессиональные задачи. Главное – формирование умений и обобщенных способов действий, так называемых ключевых компетенций.

Заключительный этап. Профессиональное развитие личности учащегося и формирование его деятельности на заключительном этапе строятся на базе уже сформированных на предыдущих этапах обучения учебно-профессиональных умений и личностных качеств. Специфика этого этапа, на котором доминирует учебно-профессиональная деятельность, заключается в следующем: учебные задачи преимущественно носят характер профессиональной деятельности, формы подготовки приближены к видам будущей деятельности, новообразования, приобретаемые на данном этапе, профессионализируются.

Ориентировочно заключительный этап охватывает 3–4-й годы обучения.

Цель этого этапа – научить учащихся решать учебно-профессиональные задачи. Следует предусмотреть формирование таких учебно-профессиональных умений, как планирование и организация своей профессиональной деятельности, анализ и коррекция собственной профессиональной деятельности, решение профессиональных задач, выявление про-

блем в своей профессиональной деятельности и путей их решения, умение строить взаимоотношения в профессиональных группах, анализ производственно-технологических ситуаций.

Анализ литературы по психологии учебной деятельности учащихся и проведенное поисковое исследование позволяют гипотетически представить траекторию развития личности учащегося в виде графика (рис. 6).

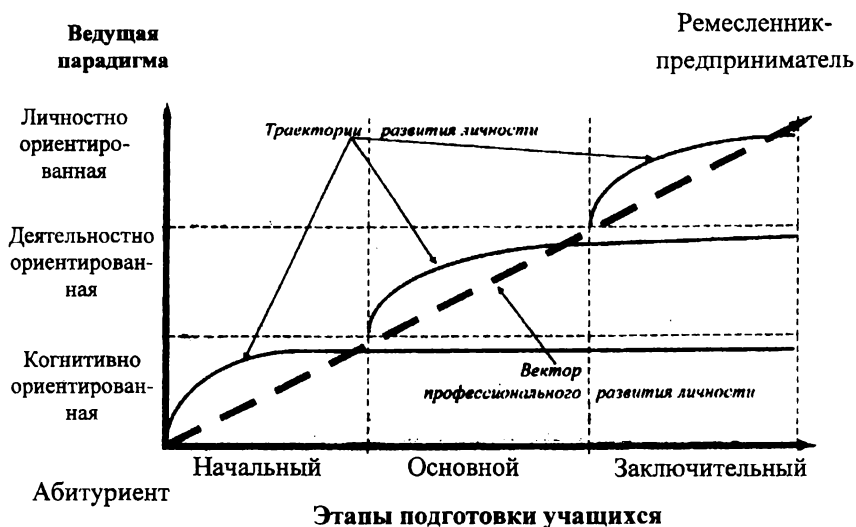


Рис. 6. Взаимосвязь основных моделей профессионального образования и развития личности учащихся

Как уже выше было показано, на каждом этапе оправданна одна из рассмотренных парадигм образования: на первом этапе – когнитивно ориентированная, на втором – деятельностно ориентированная и на заключительном этапе – личностно ориентированная. На рис. 6 отражены эти предпочтительные модели профессионального образования. Кривая отражает динамику процесса профессионального развития личности на каждом этапе, которая зависит от соответствия реально складывающейся учебно-профессиональной деятельности учащегося и нормативной деятельности, выстроенной согласно логике развития. В случае их соответствия происхо-

дит эффективное преобразование структурных компонентов личности (прогрессивное развитие). В противном случае кривая развития преобразуется в «плато», асимптотически приближаясь к новому качеству, но не достигая его. Подчеркнем, что переход на более высокий уровень возможен лишь при освоении деятельности более низкого уровня.

Развивающие технологии ремесленного профессионального образования

Различают две стратегии образования:

- образование как процесс и результат освоения определенного стандартизированного содержания образования в форме знаний, умений, навыков, компетентностей и компетенций;
- образование как непрерывный процесс развития, становления личности: формирование потребностно-мотивационной и эмоционально-волевой сферы, познавательных способностей, социально и профессионально важных качеств.

Первая стратегия ориентирована на цели – планируемые результаты (обученность), вторая – на цели-векторы (обучаемость, самоактуализация, социализация и т.п.) (Д.Г. Левитес).

Очевидно, что эти две стратегии взаимно дополняют друг друга. Доминирует и определяет миссию образования, конечно, первая. Именно образовательный процесс, направленный на достижение эталонных результатов обучения, осуществляемый на основе специально спроектированного содержания и результата, оцениваемого по конкретным критериям, позволяет управлять качеством образования. Для реализации первой стратегии образования существуют стандарты, учебные планы и программы, формы, методы и средства обучения, а также способы оценки результатов обучения.

Реализация второй стратегии и содержательно, и технологически не проработана, результаты образования плохо поддаются количественному и квалиметрическому (качественному) контролю, направлены на отдаленные перспективы, решение глобальных образовательных проблем.

Ориентация на глобальные и перспективные цели образования требует не только иных подходов к проектированию его содержания, о чем

было сказано выше, но и новых образовательных технологий.

Реализация развивающей функции профессионального образования во многом определяется используемыми психолого-педагогическими технологиями. Любая образовательная технология – это воплощение определенной стратегии. Коль скоро речь идет о развивающем образовании, то требуются и адекватные технологии. Но прежде следует выяснить, что такое технология и какие виды технологий применяются в образовании.

Технология (от греч. *techne* – искусство, мастерство, *logos* – учение, понятие) – это совокупность знаний о способах и средствах проведения каких-либо процессов, а также сами эти процессы, при которых происходит качественное изменение какого-либо объекта.

В научно-технической литературе широко применяются понятия, связанные с социальными, информационными, биологическими, производственными и другими технологиями. В научно-педагогической литературе используются термины "педагогические технологии", "технологии обучения", "психотехнологии", "инновационные технологии" и др. Рассмотрим эти понятия. Исходным является понятие "педагогическая технология". Его общепризнанного определения в отечественной педагогике и психологии пока нет.

В. М. Монахов, рассматривая инновационные технологии в профессиональном образовании, приводит 12 определений технологии, среди них – определение ЮНЕСКО. Педагогическая технология – это систематический метод оценивания всего процесса обучения и усвоения знаний путем учета человеческих и технических ресурсов и взаимодействия между ними для достижения более эффективной формы образования³⁶.

Весьма широкое определение дает Д.Г. Левитес: "Педагогическая технология... – это упорядоченная система действий, выполнение которых приводит к гарантированному достижению педагогических целей". В узком смысле слова педагогические технологии, по его мнению, должны гарантировать достижение эталонных результатов обучения (знаний и умений)³⁷.

Масштабы создания новой технологии могут быть разными: от про-

³⁶ См.: Профессиональная педагогика. М., 1998. С.265.

³⁷ См.: Левитес Д.Г. Автодидактика: Теория и практика конструирования собственных технологий обучения. М.; Воронеж, 2003. С. 65.

ектирования урока и системы уроков до крупномасштабной акции пересмотра методической системы обучения, содержания обучения, учебного процесса, проектирования профессиональной школы нового типа.

Анализируя различия технологии и методики, В. М. Монахов уточняет свое понимание педагогической технологии. Если методика в большинстве случаев – это совокупность рекомендаций по организации и проведению учебного процесса, то педагогическую технологию отличают два принципиальных момента: 1) она гарантирует конечный результат; 2) является проектом будущего учебного процесса.

Итак, *педагогическая технологии* – это совокупность способов, приемов, упражнений, процедур, обеспечивающих продуктивное взаимодействие субъектов образовательного процесса и направленных на достижение планируемого результата. Поскольку речь идет о субъектах деятельности, то в равной мере к ним относятся и обучаемые, и обучающие. Видами деятельности могут выступать обучение и воспитание, а также деятельность по изменению личности, развитию ее структурных составляющих: направленности, образованности, опыта, познавательных способностей, социально и профессионально важных качеств, психофизиологических свойств.

Педагогические технологии ориентированы на достижение следующих целей:

- актуализация профессионально-личностного потенциала;
- профессиональное развитие личности;
- формирование метапрофессиональных образований: обобщенных знаний, умений, навыков, действий, компетенций;
- приобретение опыта квалифицированного выполнения профессиональной деятельности;
- обеспечение субъект-субъектного взаимодействия всех участников профессионально-образовательного процесса.

Обобщение вышеизложенного позволяет дать следующее определение *развивающей образовательной технологии*: это упорядоченная совокупность действий, операций и процедур, направленных на развитие личности, инструментально обеспечивающих достижение диагностируемого и прогнозируемого результата в профессионально-педагогических ситуациях, образующих интеграционное единство форм и методов обучения при

взаимодействии обучаемых и педагогов в процессе развития индивидуального стиля деятельности.

В данном определении подчеркиваются важные моменты развивающих технологий профессионального образования:

- целевая установка на развитие личности;
- интеграционное единство форм, методов и средств обучения;
- взаимодействие обучаемых и педагогов;
- индивидуальный стиль педагогической деятельности.

Реализация этих технологий в профессионально-образовательном процессе обеспечивается соблюдением следующих условий:

- мотивационное обеспечение субъектов педагогической деятельности и учение, основанное на реализации их личностных функций в этом процессе;
- наличие четкой и диагностически заданной цели образования, т.е. измеримого представления об ожидаемом результате;
- представление учебного материала в виде системы познавательных и практических задач, ситуаций, заданий, проектов, упражнений и др.;
- указание способов взаимодействия субъектов профессионально-образовательного процесса;
- обозначение границ правилосообразной (алгоритмической) и творческой деятельности педагогов, допустимого отклонения от правил;
- обеспечение открытости обучения профессиональному будущему, направленность на его предвосхищение.

Развивающее профессиональное образование представляет собой интеграцию обучения, воспитания и развития. Поэтому технологии должны быть направлены на реализацию этих трех составляющих, обеспечивающих становление личности.

Важное значение в развивающих технологиях придается взаимодействию педагогов и обучаемых. Оптимальные условия для развития учебно-профессиональной мотивации, достижения цели развития личности обеспечивает *педагогическая фасилитация*³⁸. Феномен фасилитации возникает,

³⁸ Педагогическая фасилитация – это усиление продуктивности образования (обучения, воспитания) и развития субъектов профессионально-педагогического процесса за счет их особого стиля общения и личности педагога.

если педагог:

- является для обучаемых авторитетным, референтным и признанным;
- владеет техниками и приемами аттракции, эмпатийного слушания, конгруэнтного (адекватного и искреннего) самовыражения своего отношения к обучаемым;
- проявляет толерантность к противоположным мнениям, независимому поведению.

Педагогическая фасилитация создает наилучшие условия для реализации развивающих технологий профессионального образования. Это взаимодействие обеспечивает благоприятное личностно ориентированное общение (интеракцию) всех субъектов образования.

В психолого-педагогической литературе накоплен огромный арсенал форм и методов обучения, воспитания и развития обучаемых, которые можно отнести к развивающим технологиям.

Логико-смысловая модель личности может стать психологической основой определения развивающих *образовательных технологий*. В зависимости от ориентации на ведущие компоненты модели, нами выделены следующие:

- социально-профессиональное воспитание – компонента направленности;
- контекстное обучение³⁹ – профессионально-образовательная компонента;
- когнитивное научение – когнитивная (познавательная) компонента;
- корпоративное соучение – коммуникативная компонента;
- саморегулируемое учение и самоуправляемое воспитание – регулятивная компонента.

Конструкты компонент размещенные на координатных осях выступают в качестве объектов мониторинга качества профессионального образования, поскольку главным для выпускника профессиональной школы

³⁹ Контекстное обучение ориентировано не только на усвоение ЗУН, но также интегративных социально-профессиональных единиц и овладение целостной профессиональной деятельности специалиста. См.: *Вербицкий А.А.* Активное обучение в высшей школе: Контекстный подход. М., 1991.

является его профессиональная подготовленность – соответствие социальных, личностных и профессиональных характеристик потребностям жизни, включая потребности самого специалиста. Конструкты логико-смысловой модели могут выступать также критериями оценки и результата образования и образовательного процесса. Результаты нашего анализа обобщены в табл. 3.

Таблица 3

**Образовательные технологии (модели)
развивающего профессионального образования**

Личностно ориентированная компонента	Логико-смысловые конструкты	Целевые ориентации	Образовательная технология	Объект мониторинга
1	2	3	4	5
Направленность	Мотивы, ценностные ориентации, установки, отношения, Я-концепция	<ul style="list-style-type: none"> • Формирование социально-профессиональной Я-концепции 	Социально-профессиональное воспитание	Система социально-профессиональных нравственных качеств Я-концепции
Профессионально-образовательная компонента	Ключевые компетенции, компетенции и квалификация	<ul style="list-style-type: none"> • Обеспечение академической и профессиональной мобильности • Подготовка "универсального" специалиста 	Контекстное обучение	Зачетные кредитные единицы
Когнитивная компонента	Процедурные знания, познавательные умения, академический и практический интеллект	<ul style="list-style-type: none"> • Формирование ЗУН • Развитие познавательных способностей 	Когнитивное научение	Знания, умения и навыки

1	2	3	4	5
Коммуникативная компонента	Аттрактивность, перцептивная адекватность, коммуникабельность, социально-коммуникативная интегративность	<ul style="list-style-type: none"> • Формирование коммуникативной культуры • Развитие способности общения 	Кооперантное взаимодействие	Корпоративная культура
Регулятивная компонента	Регуляция психических состояний, целеполагание, самостоятельность, самоконтроль	<ul style="list-style-type: none"> • Развитие, саморазвитие и самовоспитание 	Саморегулируемое учение и самоуправляемое воспитание	Знания, умения, навыки, социально-нравственные качества

Конструкты, расположенные на координатных осях нашей модели, могут стать основой проектирования *стандартов профессии*⁴⁰. Профессиональные стандарты – это минимально необходимые требования к социально-профессиональной подготовленности работников (специалистов) с учетом обеспечения производительности и качества выполняемых работ в определенной отрасли экономики. Они включают в себя наряду с должностными обязанностями, квалификационными и образовательными уровнями, перечень ЗУН, компетентности, компетенции и социально-профессионально значимые качества личности. Эти смыслообразующие, метапрофессиональные единицы могут стать ориентиром при разработке государственных образовательных стандартов третьего поколения.

Акмеологические основы профессионального развития ремесленника-предпринимателя

Траектория профессионального движения состоит из восхождения, стагнаций и падения. Традиционно большой интерес у исследователей вызывает прогрессивное профессиональное развитие, позволяющее личности

⁴⁰ Профессиональные стандарты стали разрабатываться в последние десятилетия в международной практике; на их основе проектируются образовательные стандарты.

достичь вершин профессионального мастерства. Исследование вершинных профессиональных достижений осуществляется в рамках акмеологии, центральной задачей которой является определение закономерностей, условий и факторов, обеспечивающих возможность достижения высшей степени развития человека, его акме, а также выявления возможных препятствий, возникающих на этом пути⁴¹.

Согласно наиболее распространенной трактовке акме – это достижение вершинного совершенства, максимальной зрелости, вершины, «звездного часа» в развитии человека.

Высота «вершины», ее содержательное многообразие зависит от особенностей жизненного пути, который прошел человек до своего акме, от социально-психологической, экономической, политической ситуации, в которую он попадает, поднявшись на ступень зрелости.

Основным фактором достижения вершин профессионализма выступает самоактуализация, основанная на реализации своего личностно-профессионального потенциала. Очевидно, самоактуализирующиеся личности не только обладают высокими потенциальными возможностями, но и умеют восполнять свой потенциал и владеют осознанными или неосознанными техниками его актуализации.

По А.Маслоу психологическими характеристиками самоактуализирующейся личности являются:

- активное восприятие действительности и способность хорошо ориентироваться в ней;
- принятие себя и других людей такими, какие они есть;
- непосредственность в поступках и спонтанность в выражении своих мыслей и чувств;
- сосредоточенность внимания на том, что происходит вовне, а не на внутреннем мире, собственных чувствах и переживаниях;
- обладание чувством юмора;
- развитые творческие способности;
- неприятие условностей, но без показного их игнорирования;
- способность к глубокому пониманию жизни;

⁴¹ А.А.Деркач. Психологические основы развития профессионала. М.: Изд-во Московского психолого-социального института, 2004. 752 с.

- установление с окружающими людьми, хотя не со всеми, доброжелательных личных отношений;
- способность смотреть на жизнь открытыми глазами, оценивать ее с объективной точки зрения, беспристрастно⁴².

Движение к вершинам профессионализма требует от человека определенных специфических качеств. В первую очередь это акме-направленная мотивация. Она включает социально-психологические установки, мотивацию достижения и мотивацию саморазвития.*

Включенность предпринимателя в акме-ориентированный процесс развития стимулирует в нем специфические акме-способности. К ним можно отнести жизнеспособность (витальность), лабильность способов решения жизненных ситуаций и переключаемость, способность строить и реализовывать индивидуальную стратегию своего развития, опираться на «восходящее сравнение», т.е. усложнять задачи предстоящего развития по сравнению с задачами настоящего этапа.

Прогрессивное профессиональное развитие обеспечивает адекватная или низкая самооценка, которая инициирует чувство неудовлетворенности собой даже на фоне высоких профессиональных достижений. Внутренняя неудовлетворенность человека собой и достигнутым служит более эффективным фактором саморазвития, чем самоудовлетворенность. Сниженная самооценка даже более целесообразна для достижений, для развития, чем завышенная. В силу этого на вершине профессионализма часто оказываются люди, менее удовлетворенные собой и достигнутым, чем лица в начале своего профессионального пути.

Высокий уровень профессионального развития личности достигается и поддерживается за счет саморегуляции личности, способствующей сохранению собственной инициативной позиции и индивидуального стиля деятельности в изменяющихся профессиональных условиях. Достижение вершин профессионализма невозможно без самодетерминации. Личность уже не удовлетворяется простым приспособлением к внешним требованиям, а испытывает потребность выходить за пределы себя, проявлять сверх-

⁴² А. Маслоу. Психология Бытия: Пер. с англ./ Отв. Ред. С.Н.Ивашенко. _ М.: Рефл-Бук: Ваклер, 1997. – 300 с.

* Прим.: См. приложение 3. Диагностика направленности личности предпринимателя.

нормативную профессиональную активность.

В акмеологии утвердилось положение о многовершинности феномена акме, о его прогрессивной направленности и принципиальной незавершенности. Вместе с тем, профессиональное развитие включает, как уже говорилось выше, и деструктивные нежелательные изменения, которые выступают в качестве препятствий прогрессивного (акме-ориентированного) развития. Мы считаем, что постоянное, интенсивное восхождение к профессиональному мастерству возможно теоретически, но практически трудно реализуемо.

Рассмотренные теоретико-методологические основы подготовки ремесленников-предпринимателей позволяют сделать следующие выводы:

1. Ключевыми понятиями профессионального ремесленного образования являются «ремесленная деятельность», «субъект ремесленной деятельности», «профессиональное становление личности», «личность ремесленника-предпринимателя» и «технологии профессионального образования субъекта деятельности».

2. Основными формами профессиональной подготовки ремесленников являются профессиональное становление, профессионализация и личностно-профессиональное развитие. При исследовании этих процессов определяющее значение принадлежит позитивным изменениям личности обучающихся.

3. Пространство профессионального развития личности является открытым, характеризуется разнообразием, неравновесностью, нелинейными соотношениями возрастного развития, образованности (включая профессиональную квалификацию) и многоплановых видов ведущей деятельности.

4. Достижение вершин профессионального развития возможно путем актуализации личностно-профессионального потенциала, самоорганизации и самоактуализации личности.

Послесловие

Возрождение ремесленничества в России только начинается. Для этого имеются все социально-экономические предпосылки, однако нет или почти нет ремесленников. Утрачены добрые традиции формирования цеха ремесленников. Реализуемый в профессиональном лицее ремесленников-предпринимателей проект «Психологическое обеспечение подготовки предпринимателей по ремесленным видам деятельности» направлен на разработку психолого-педагогических основ ремесленного обучения в системе начального и среднего профессионального образования. Важность решения этой многогранной проблемы пробудила автора данной книги изложить свое видение теоретико-методологических основ подготовки ремесленников. Основываясь на исследованиях отечественных и зарубежных педагогов и психологов, в монографии рассмотрены концептуальные положения подготовки ремесленников, обоснована необходимость развития основных профессионально-образовательных конструктов, изложены основные психолого-педагогические технологии обучения, представлены модели деятельности и личности ремесленника-предпринимателя, определены ведущие парадигмы ремесленного образования.

За пределами теоретического исследования остались прикладные проблемы подготовки ремесленников-предпринимателей:

- профессионально-психологический отбор будущих ремесленников-предпринимателей (стартовая диагностика);
- разработка целостной технологии подготовки ремесленников-предпринимателей;
- создание технологически выверенной системы формирования базовых компетентностей, ключевых компетенций и метапрофессиональных качеств;
- выбор и создание системы диагностики ремесленников-предпринимателей;
- психологическое сопровождение профессионального становления личности ремесленников-предпринимателей;
- становление педагога нового типа, способного реализовать систему подготовки ремесленников-предпринимателей.

Очевидно, не все проблемы здесь обозначены. Бесспорно то, что на-

учно обоснованная подготовка ремесленников требует расширения области исследований и инновационных поисков самих педагогов профессиональной школы. Мы надеемся, что наша работа поможет новым исследователям и практическим работникам сформировать собственное видение решения этой важной для отечественного профессионального образования проблемы.

Литература

Деркач А.А. Акмеологические основы развития профессионала. М.-Воронеж, 2004. 752 с.

Доронин Н.А. Организационно-педагогические условия профессионального образования ремесленника: Автореф. дисс...канд. пед. наук. Екатеринбург, 2003. 21 с.

Доронин Н.А., Зольников А.П., Зеер П.Ф. Дидактически ориентированная диагностика учащихся ремесленных профессий: Науч.-метод. разработка / Под общ. ред. Э.Ф. Зеера. Екатеринбург: ИРРО, 2001. 78 с.

Заводчиков Д.П. Мониторинг метапрофессиональных качеств личности ремесленника на этапе профессиональной подготовки: Автореф. дисс... канд. пед. наук. Екатеринбург, 2004. 26 с.

Зеер Э.Ф. Профессиональное образование ремесленников-предпринимателей: В помощь преподавателю / Юж.-Урал. науч.-образоват. центр РАО, Челяб. гос. ун-т. Челябинск, 2001. 35 с. (Педагогическая теория и практика).

Зеер Э.Ф. Психология профессионального образования. М., 2003. 480 с.

Зеер Э.Ф., Водеников В.А., Доронин Н.А., Заводчиков Д.П. Мониторинг профессионального развития личности ремесленника. Екатеринбург, 2002. 112 с.

Маслоу А.Г. Дальние пределы человеческой психики. СПб., 1997. 430 с.

Орлов В.Б. Воспитание предприимчивости у учащейся молодежи. Тюмень-Челябинск, 2001.

Панина Л.П., Сафонова Е.Г., Сыманюк Э.Э. Ключевые компетенции субъекта учебно-профессиональной деятельности: Учеб. пособие / Под ред. Э.Ф. Зеера; Нижнетагил. гос. проф. колледж. Екатеринбург, 2002. 75 с.

Психология предпринимательской деятельности / Под ред. В.А. Бодрова. М., ИП РАН, 1995. С. 59-86.

Психолого-педагогическое обеспечение подготовки ремесленников-предпринимателей / Э.Ф. Зеер, В.А. Водеников, Н.А. Доронин, П.Ф. Зеер, И.А. Колобков; Под ред. Э.Ф. Зеера. Екатеринбург: Изд-во Урал. гос. проф.-пед. ун-та, 2001. 233 с.

Социально-психологические исследования руководства и предпринимательства / Отв. ред. А.Л. Журавлев, Е.В. Шорохова. М., ИП РАН, 1999.

Приложение 1

Анкета по определению склонности учащегося к предпринимательской деятельности

Дорогой друг! Наше время – это время возрождения предпринимательства в России. Какие у тебя представления о мире предпринимательства и твоём месте в этом мире? Такова тема социально-психологического исследования, в котором мы просим тебя принять участие. На все наши вопросы ты сможешь ответить за 30–40 минут.

В каждом вопросе анкеты выбери один наиболее подходящий для тебя номер ответа и обведи его кружочком.

Просим не оставлять без внимания ни одного вопроса!

Свою фамилию указывать не надо.

1. Работал ли ты с разовой оплатой труда (мытьё автомобилей, ремонт чего-либо, сбор фруктов и овощей и т.д.)?

1. Работаю регулярно.
2. Работал несколько раз.
3. Не работал ни разу.

2. Если ты работал, то какая главная мысль заставляла тебя регулярно выполнять полученную работу:

1. Возможность купить себе нужную вещь, быть самостоятельным от родителей.
2. Возможность помочь семейному бюджету.
3. Проверка своих сил и возможностей для выбора жизненного пути.
4. Быть в компании друзей, познакомиться с новыми друзьями и хорошо провести время.
5. Принести пользу людям.

3. Какой вид деятельности тебе нравится? Профессия, где надо постоянно работать...

1. ... с животными, растениями, микроорганизмами.
2. ... с техническими системами (мастерить, ремонтировать, шить и т.д.).
3. ...с условными знаками (вычислять, чертить, решать кроссворды, учить иностранные языки).

4. ... в области литературы и искусства (музыка, рисование, театр).
 5. ... с людьми, группами, коллективами людей (улаживать разногласия между людьми, постоянно вступать в общение с новыми людьми).
 6. ... любая, лишь бы заработать как можно больше.
 7. ... никакая.
 8. ... затрудняюсь ответить.
- 4. Любил(а) ли ты в детстве, в семье, со сверстниками, во дворе играть в «магазин» («купля-продажа», обмен «товара»)?**
1. Играл(а) постоянно, мне нравилась эта игра.
 2. Играл(а) редко.
 3. Не играл(а).
- 5. Какие качества ты у себя заметил в процессе работы или игры со сверстниками?**
1. Находчивость и инициативность во всех делах.
 2. Самостоятельность при выполнении заданий.
 3. Ждал указаний относительно наилучшего варианта выполнения задания.
- 6. Как ты оцениваешь свою роль в подобных играх, делах?**
1. Я был ведущим в группе сверстников.
 2. Я давал нужные советы в нужный момент всей группе, но не претендовал на лидерство.
 3. Я был ведомым, так спокойнее.
- 6. Согласен ли ты с утверждением «Малое предпринимательство - дело каждого старшего подростка в России»?**
1. Одобряю этот призыв.
 2. Сомневаюсь в реализации этой идеи в условиях России, поскольку большинство подростков у нас - иждивенцы, на шее у родителей.
 3. Эта идея невыполнима в России, поскольку большинство взрослых не желают материальной независимости подростков.
- 7. Что такое предпринимательство? (Можешь отметить 2-3 варианта ответов).**
1. Это любой вид предпринимательской деятельности, приносящий доход.
 2. Это делание денег посредством полезной производственной деятельности.
 3. Это коммерческая деятельность с целью быстро обогатиться лю-

быми доступными средствами.

4. Это изготовление продукта или оказание услуг.

5. Это синоним слова «бизнес».

6. Это зарабатывание денег.

7. Это торговля.

8. Это творческая активность человека в любой сфере деятельности.

9. Это самостоятельная, инициативная деятельность граждан, направленная на производство продуктов питания, потребительских товаров или услуг, их реализацию с целью получения прибыли или личного дохода.

8. Собираешься ли ты в будущем связать свою судьбу с предпринимательством?

1. Да.

2. Нет.

3. Затрудняюсь ответить.

9. В каком виде предпринимательской деятельности ты видишь себя в будущем?

1. В ремесленной деятельности.

2. В коммерческой деятельности, связанной с реализацией товаров и оказанием услуг.

3. В финансовой деятельности.

10. В каком качестве ты бы хотел реализовать себя в бизнесе в будущем?

1. В качестве владельца малого предприятия.

2. В качестве ремесленника.

3. В качестве совладельца предприятия (компаньона).

4. В качестве менеджера (руководителя, организатора, но не владельца предприятия).

5. В качестве высокооплачиваемого специалиста (экономиста, бухгалтера, агента, дистрибьютора, банковского служащего).

11. Считаешь ли ты что в бизнесе придерживаются своеобразного кодекса предпринимательской чести?

1. Да, безусловно.

2. Нравственных норм и правил придерживаться в бизнесе желательно, но не обязательно.

3. Бизнес - это игра без правил: где крутятся большие деньги, там нет

принципов, там одни интересы.

12. Как ты оцениваешь материальный уровень своей семьи в настоящее время?

1. Высокий.
2. Средний.
3. Низкий.

13. Как ты относишься к конкуренции (соревнованию) со сверстниками в учебно-профессиональной деятельности?

1. Мне нравится соревноваться с другими.
2. Предпочитаю жить в условиях конкуренции.
3. Я не люблю соревноваться.

14. Как ты относишься к возможным неудачам в предпринимательской деятельности?

1. Я люблю рисковать.
2. Предпочитаю среднюю степень риска.
3. Предпочитаю ситуации, когда риск полностью отсутствует.

15. Что, по твоему мнению, побуждает людей заниматься предпринимательской деятельностью?

1. Стремление к экономической независимости.
2. Возможность стать хозяином собственного дела.
3. Стремление к самостоятельности в работе.
4. Желание обеспечить себе высокий уровень материального благосостояния.
5. Возможность наиболее полно реализовать свои способности.

16. Как твои родители относятся к предпринимателям?

1. Считают их в основном мошенниками и ворами.
2. Считают их примером для подражания.
3. Родители (или один из них) сами предприниматели.
4. Относятся вполне нормально.

17. Как относятся родители к твоей возможной предпринимательской деятельности?

1. Одобряют.
2. Относятся отрицательно.
3. Никак не относятся.

18. Сталкивался ли ты с негативными сторонами предпринимательской деятельности?

1. Нет, представлю их теоретически.
2. Да были один-два случая вымогательства, грабежи, краж, шантажа и т.д.
3. Сталкиваюсь систематически.

19. Что тебя больше всего угнетает при мысли о современном российском предпринимательстве? (Выбери 2—3 варианта ответов).

1. Необходимость платить большие налоги.
2. Опасность вымогательства, грабежей, краж и т.д.
3. Необоснованные придирки милиции.
4. Несовершенство законодательства о предпринимательской деятельности.
5. Могут обмануть партнеры, компаньоны.
6. Современный бизнес - это лишняя головная боль.
7. Ничего особенно страшного нет.

20. Откуда ты в основном получаешь информацию о предпринимательской деятельности?

1. Из средств массовой информации (газеты, радио, телевидение).
2. Читаю специальную литературу.
3. Внимательно слушаю все разговоры взрослых.
4. Из учебных курсов.
5. Полной информации в целом не дает никто.

21. Как ты считаешь, в чем состоит преимущество предпринимательской деятельности? (Можно отметить 1-3 варианта ответов).

1. В свободе тратить прибыль, «куда захочу».
2. В установлении знакомства с влиятельными людьми.
3. В развитии личных способностей (интуиция, решительность и предприимчивость).
4. В самостоятельности ведения своего дела «на свой страх и риск».
5. В уважении коллег по предпринимательской деятельности.
6. В уважении соседей, знакомых.

22. Предприимчив ли ты?

1. Да.
2. Затрудняюсь ответить.
3. Нет.

23. Собираешься ли ты лично или совместно с друзьями (возможными партнерами) после окончания учебного заведения заняться предпринимательской деятельностью?

1. Да.
2. Затрудняюсь ответить.
3. Нет.

24. Твой пол.

1. Мужской.
2. Женский.

25. Сколько тебе лет?

1. 14 лет и младше.
2. 15 лет.
3. 16 лет.
4. 17 лет и старше.

Приложение 2

Тест диагностики предприимчивости*

Уважаемый участник тестирования!

Это тестирование Вы проводите в своих интересах и только для себя, Пройдя его. Вы ничего не потеряете. Вы можете кое-что приобрести: тест поможет Вам понять, насколько развито у Вас такое очень важное личностное качество как предприимчивость.

Внимательно прочитайте вопросы теста. У Вас нет никаких ограничений во времени.

На каждый вопрос предложено 6 альтернативных ответов. Диапазон их обозначений - от 0 (нет) до 5 (да). Цифры 1, 2, 3, 4 дают промежуточные оценки, чтобы Вы смогли обозначить оттенки суждений. Такая градация уточняет степень выраженности того или иного утверждения.

Прочитайте, пожалуйста, каждый вопрос, а затем пометьте «крестиком» одну из цифр. Не ставьте пометок между цифрами. Теперь, пожалуйста, начинайте тестирование.

Опросник

Утверждения	Шкала оценки					
	Нет	Да				
1	2					
1. Я могу идти впереди других не только в рассуждениях, но и в действиях	0	1	2	3	4	5
2. Я радуюсь, что живу в такое активное время	0	1	2	3	4	5
3. Уже в подростковом возрасте я всегда отстаивал свое мнение	0	1	2	3	4	5
4. Я хорошо управляю своими действиями	0	1	2	3	4	5
5. Меня не беспокоят прошлые неудачи	0	1	2	3	4	5
6. Я уважаю людей-новаторов, и сам стремлюсь на них походить	0	1	2	3	4	5
7. Я интересуюсь делами, в которых шансы на успех меньше 50 %	0	1	2	3	4	5
8. Я могу вести себя так, чтобы человек, к которому я плохо отношусь, этого не замечал	0	1	2	3	4	5
9. В бизнесе необходимо придерживаться своеобразного неписаного кодекса предпринимательской чести	0	1	2	3	4	5
10. Я люблю быть первым в компании, руководить и направлять других	0	1	2	3	4	5

* Орлов В.Б. Воспитание предприимчивости у учащейся молодежи. Тюмень-Челябинск, 2001. С. 328-342.

1	2
11. Моя речь и движения быстры и энергичны	0 1 2 3 4 5
12. Я не буду заниматься каким-либо делом, если мою самостоятельность сильно ограничат	0 1 2 3 4 5
13. Меня трудно сбить с намеченного пути	0 1 2 3 4 5
14. Я умею развлечь гостей	0 1 2 3 4 5
15. Я быстро восстанавливаюсь от последствий плохих новостей	0 1 2 3 4 5
16. Я ценю творческий подход в других людях	0 1 2 3 4 5
17. Я предпочитаю находиться в ситуациях, когда приходится рисковать	0 1 2 3 4 5
18. Я не могу поступиться принципами, если этого требуют интересы дела	0 1 2 3 4 5
19. Если на рынке появится сильный конкурент, я не смогу устранить его неэкономическими методами	0 1 2 3 4 5
20. Я согласен принять участие в сделке, когда нет достаточной ясности и определенности, но выигрыш, возможно, будет большой	0 1 2 3 4 5
21. Я верю в собственную изобретательность	0 1 2 3 4 5
22. Я могу оказать стабилизирующее воздействие, когда другие начинают паниковать	0 1 2 3 4 5
23. Я скорее разговорчив, чем молчалив	0 1 2 3 4 5
24. Я всегда высказываю и защищаю свою точку зрения, хотя она отличается от мнения большинства	0 1 2 3 4 5
25. В ситуации выбора я беру руководство разрешением проблем	0 1 2 3 4 5
26. Я родился под одним из названных знаков зодиака: овен, лев, стрелец	0 1 2 3 4 5
27. Мне никогда не надоедает быть первым	0 1 2 3 4 5
28. Я никогда не плакал из-за грустного фильма или книги	0 1 2 3 4 5
29. Я всегда изучаю факторы, препятствующие творческим проявлениям в бизнесе	0 1 2 3 4 5
30. Я всегда борюсь за первенство	0 1 2 3 4 5
31. Я желаю испытать себя в весьма рискованных ситуациях	0 1 2 3 4 5
32. Я никогда не могу, не хочу и не буду обманывать своего партнера по бизнесу	0 1 2 3 4 5
33. Утром я встаю бодрым и энергичным	0 1 2 3 4 5
34. Мне не трудно принимать решения	0 1 2 3 4 5

1	2
35. Я могу уверенно запланировать что-нибудь за шесть месяцев вперед и работать в направлении его выполнения	0 1 2 3 4 5
36. Я всегда могу найти тему для разговора даже с незнакомым человеком	0 1 2 3 4 5
37. Я способен принять пари на сумму, которой в данный момент не располагаю	0 1 2 3 4 5
38. Я умею командовать другими	0 1 2 3 4 5
39. Отвергать традиционные подходы к решению проблем – это черта моего характера	0 1 2 3 4 5
40. Если я сержусь, то никогда не лезу драться	0 1 2 3 4 5
41. Я всегда внимательно слушаю собеседника	0 1 2 3 4 5
42. Я не откажусь от выбранного направления действий, если это даже причиняет значительные затруднения	0 1 2 3 4 5
43. Если я знаю, что об этом никто не узнает, то все равно не могу продавать потребителю экологически нечистые продукты	0 1 2 3 4 5
44. Мне доставляет удовольствие деятельность, выбранная самостоятельно	0 1 2 3 4 5
45. Я легко схожусь с людьми в любой обстановке	0 1 2 3 4 5
46. Я люблю острые ощущения, события, которые "щекочут" нервы	0 1 2 3 4 5
47. Рекламируя товар, я всегда акцентирую внимание в большей степени на полезности продукта для клиента, чем на получении прибыли	0 1 2 3 4 5
48. Я не переживаю из-за неприятности долгое время	0 1 2 3 4 5
49. Я постоянно испытываю острую потребность в переменах	0 1 2 3 4 5
50. Меня не пугает ответственность командовать другими	0 1 2 3 4 5
51. Я не "зацикливаюсь" на своих промахах и предпочитаю не вспоминать о неудачах	0 1 2 3 4 5
52. Меня считают сильным, решительным человеком в смысле действий и взглядов	0 1 2 3 4 5
53. Когда встречаю открытое сопротивление, то пытаюсь сделать все-таки по-своему и не уступать	0 1 2 3 4 5
54. Я люблю давать советы	0 1 2 3 4 5

1	2
55. Я вижу хорошую перспективу в жизни	0 1 2 3 4 5
56. Мне легко начать выполнение какого-либо дела	0 1 2 3 4 5
57. Я энергичен и активен в преодолении препятствий, встречающихся в жизни	0 1 2 3 4 5
58. Где бы я ни находился, всегда появляются ребята, которые слушают меня и признают мой авторитет	0 1 2 3 4 5
59. Я люблю быть центром внимания	0 1 2 3 4 5
60. Я способен легко относиться к возникающим идеям	0 1 2 3 4 5
61. Я не колеблюсь, принимая решения	0 1 2 3 4 5
62. Платить налоги – это святая обязанность предпринимателя	0 1 2 3 4 5
63. Если мне придется играть в азартные игры, то я предпочту самые крупные ставки	0 1 2 3 4 5
64. В бизнесе я исповедую формулу: "Покупатель всегда прав"	0 1 2 3 4 5
65. Я могу понять точку зрения другого человека	0 1 2 3 4 5
66. Я не опасюсь крутых жизненных поворотов	0 1 2 3 4 5
67. Я предпочитаю новаторские учения	0 1 2 3 4 5
68. Вечером после работы я быстро засыпаю	0 1 2 3 4 5
69. Я люблю, чтобы мне подражали, за мной следовали другие	0 1 2 3 4 5
70. Излишняя осторожность всегда грозит потерей инициативы	0 1 2 3 4 5
71. Я буду предлагать и отстаивать новые идеи, если реакция на них со стороны компаньонов будет неопределенной	0 1 2 3 4 5
72. Я смогу добиться всего, чего захочу	0 1 2 3 4 5
73. Уважение чужой собственности – это нравственное кредо личности	0 1 2 3 4 5
74. Я не позволяю себе долгую раскачку при принятии решений	0 1 2 3 4 5
75. У меня независимый характер	0 1 2 3 4 5
76. Если мне кто-либо нагрубит, то я быстро забываю об этом	0 1 2 3 4 5
77. Я предпочитаю лучше скооперироваться, договориться с конкурентом, чем предпринять к нему жесткие меры	0 1 2 3 4 5

1	2
78. При выработке решения я предпочитаю пользоваться методом "мозгового штурма"	0 1 2 3 4 5
79. Мои способности к принятию правильных решений меня почти никогда не подводили. Поэтому я нахожу, что рискую оправданно	0 1 2 3 4 5
80. Людям нравится быть в моем обществе	0 1 2 3 4 5
81. Я точно знаю, чего хочу и могу добиться в ближайшие два-три года	0 1 2 3 4 5
82. В детских играх я всегда был заводилой	0 1 2 3 4 5
83. Я способен руководить творческими группами	0 1 2 3 4 5
84. Я точно знаю, в какой сфере деятельности смогу прилично заработать	0 1 2 3 4 5
85. Я охотно смеюсь и улыбаюсь	0 1 2 3 4 5
86. Ради дела я могу принять рискованное решение, если даже шансы на успех не велики	0 1 2 3 4 5
87. Мне импонирует изобретать новые хозяйственные операции и извлекать из них выгоду	0 1 2 3 4 5
88. По натуре я неугомонный, непоседливый человек	0 1 2 3 4 5
89. Я стремлюсь, и мне удается не втягивать себя в конфликты по пустякам	0 1 2 3 4 5
90. Я ценю людей деловых, практичных, самостоятельных.	0 1 2 3 4 5
91. Я не буду бросать дела из-за преследующих меня неудач	0 1 2 3 4 5
92. Я люблю быть главным, в центре внимания	0 1 2 3 4 5
93. В будущем я предпочитаю руководить фирмой, чем быть высокооплачиваемым специалистом (экономистом, бухгалтером, агентом, дистрибьютором, банковским служащим и пр.)	0 1 2 3 4 5
94. Я смогу предпринять в бизнесе неординарные действия, способные дать ощутимую прибыль	0 1 2 3 4 5
95. Мне в большей степени характерно умение осуществлять уже готовые идеи, использовать их, чем самому изобретать нечто, то есть я скорее не изобретатель, а рационализатор	0 1 2 3 4 5
96. Я рискованный, азартный человек	0 1 2 3 4 5
97. Мне весело на многолюдных вечеринках	0 1 2 3 4 5

1	2
98. Я ясно вижу свое будущее в бизнесе	0 1 2 3 4 5
99. Для меня не характерны приступы плохого самочувствия с раздражительностью и приступами тоски	0 1 2 3 4 5
100. Творческий подход к предпринимательству – это магистральный путь к цивилизованному обществу	0 1 2 3 4 5
101. Я уважаю человека за человечность, а не за его богатство и власть	0 1 2 3 4 5
102. "Трудом праведным не наживешь палат каменных", "Пусти душу в ад – будешь богат!" – это очень справедливые народные пословицы, и я согласен с ними	0 1 2 3 4 5
103. Мне импонирует изобретать новые хозяйственные операции и извлекать из них выгоду	0 1 2 3 4 5
104. Я стараюсь быть в чем-то лучшим в школе, в среде сверстников	0 1 2 3 4 5
105. Я предпочитаю быть участником соревнований, нежели зрителем	0 1 2 3 4 5
106. Если наступит полный крах в коммерческой деятельности, то лучше я рискну пойти новым путем, чем пройти все этапы заново хорошо известным путем	0 1 2 3 4 5
107. Я всегда выслушиваю дельные советы и предложения, но решения предпочитаю принимать сам, полагаясь на себя и свою интуицию	0 1 2 3 4 5
108. Я могу продуцировать оригинальные идеи	0 1 2 3 4 5
109. Я не страдаю от головной боли и боли в желудке	0 1 2 3 4 5
110. Я настойчиво и упорно иду к достижению поставленных целей	0 1 2 3 4 5
111. Я могу придать вечеринке нужный тон	0 1 2 3 4 5
112. "Тише едешь – дальше будешь" – такую тактику я не приемлю в бизнесе	0 1 2 3 4 5
113. предпочитаю на работе действовать активно и напористо	0 1 2 3 4 5
114. Я воспринимаю критику в свой адрес	0 1 2 3 4 5
115. Я буду заниматься бизнесом, даже если криминальные элементы будут чинить препятствия в этом деле	0 1 2 3 4 5
116. Я способен пойти на обоснованный риск без излишних волнений	0 1 2 3 4 5

1	2
117. Созидание – это одна из главных задач бизнеса	0 1 2 3 4 5
118. Мысль о потере моего компаньона не вселяет в меня ужас	0 1 2 3 4 5
119. Я испытываю желание заняться делом, которое абсолютно не знаю	0 1 2 3 4 5
120. Я всегда "в курсе дел", происходящих ежедневно	0 1 2 3 4 5
121. Я люблю организовать игру, работу	0 1 2 3 4 5
122. Я всегда готов к экстраординарным решениям	0 1 2 3 4 5
123. Рэкет, наркобизнес, детская проституция, финансовые махинации – эти формы бизнеса я не признаю и не воспользуюсь ими в целях преуспевания	0 1 2 3 4 5
124. Я хочу организовать (организовал) фирму, потому что это открывает возможности трудоустроить и материально обеспечить других людей	0 1 2 3 4 5
125. В детстве я нередко придумывал новые игры	0 1 2 3 4 5
126. Я всегда ощущаю, что психологически сильнее большинства людей	0 1 2 3 4 5
127. Многие считают, что я по-настоящему активен	0 1 2 3 4 5
128. Я предпочитаю занятие бизнесом, ибо он открывает возможности для творчества	0 1 2 3 4 5
129. Я не падаю духом, когда нет успеха в деятельности	0 1 2 3 4 5
130. Больше всего в предпринимательстве меня привлекает сложность и нестандартность решаемых задач	0 1 2 3 4 5
131. Ощущение беспокойства и неуравновешенности мне не свойственны	0 1 2 3 4 5
132. Я всегда достигаю запланированных результатов	0 1 2 3 4 5
133. Мне доставляет удовольствие общность людей	0 1 2 3 4 5
134. Риск обанкротиться страшит меня менее чем перспектива остаться в стороне от бизнеса	0 1 2 3 4 5
135. Я считаю, что бизнесмен обязан делать благотворительные пожертвования	0 1 2 3 4 5
136. Меня возбуждает и притягивает возможность заниматься новым, неизведанным делом	0 1 2 3 4 5
137. Я люблю новые идеи и концепции, причем самые неожиданные	0 1 2 3 4 5
138. Люди чувствуют во мне лидера	0 1 2 3 4 5

1	2
139. Я располагаю необходимой энергией для самых решительных действий при любых обстоятельствах	0 1 2 3 4 5
140. Среди моих коммерческих проектов есть такие, которые никому не придут в голову	0 1 2 3 4 5
141. Я чувствую себя неуютно, когда знаю, что командует кто-то другой	0 1 2 3 4 5
142. Я предпочитаю конкуренцию ума, интеллекта, конкуренции грубой физической силы	0 1 2 3 4 5
143. У меня не бывает настойчивых мыслей, страхов, постоянно бываю собранным, внимательным	0 1 2 3 4 5
144. Я устойчив против влияния других людей и их действий	0 1 2 3 4 5
145. Меня любят знакомые	0 1 2 3 4 5
146. Я умею развеселить окружающих	0 1 2 3 4 5
147. Я уважаю людей-новаторов и сам стремлюсь на них походить	0 1 2 3 4 5
148. Я, как правило, хорошо настроен	0 1 2 3 4 5
149. Настоящего предпринимателя характеризует стремление к решению сложных, нестандартных задач, нахождению оптимальных вариантов решений	0 1 2 3 4 5
150. Мне не трудно составить собственное мнение о выгодности той или иной сделки без посторонней помощи	0 1 2 3 4 5
151. Мою инициативу не связывает недостаток знаний в области коммерции и экономики	0 1 2 3 4 5
152. Я люблю проявлять инициативу	0 1 2 3 4 5
153. Я, в общем-то, влияю на поведение окружающих	0 1 2 3 4 5
154. Я способен постоянно генерировать оригинальные идеи, реализация которых дает прибыль	0 1 2 3 4 5
155. Если какая-то идея вдохновляет меня, то захватывает всего без остатка	0 1 2 3 4 5
156. Репутация фирмы играет для меня ведущую роль	0 1 2 3 4 5
157. Для меня больше чести в такой карьере, которая дает возможность получить признание людей и принести им пользу	0 1 2 3 4 5
158. Я считаю, что упустить нужный момент в бизнесе более преступно, чем в спешке допустить оплошность	0 1 2 3 4 5
159. Логика моих некоторых поступков не всегда сразу бывает понятна даже моим близким знакомым, хотя потом оказывается, что я поступаю правильно	0 1 2 3 4 5

1	2
160. Мне часто удается, казалось бы, при неразрешимой проблеме найти неожиданно простое решение	0 1 2 3 4 5
161. Я открою для подчиненных возможности для развития их потенциала	0 1 2 3 4 5
162. Я часто бываю инициатором нововведений в среде сверстников, в кругу семьи	0 1 2 3 4 5
163. Я не переношу, когда отмечают все новое	0 1 2 3 4 5
164. Я готов проигнорировать чувства других людей, если надо сделать что-то для меня очень важное	0 1 2 3 4 5
165. Процесс расширения экономических возможностей, рост производства меня увлекают даже больше, чем прибыль	0 1 2 3 4 5
166. Я уверенный в себе человек	0 1 2 3 4 5
167. Я не затягиваю с принятием решений	0 1 2 3 4 5
168. Я легко знакомлюсь с новыми людьми	0 1 2 3 4 5
169. Мне не трудно отвечать в классе, выступать на сцене	0 1 2 3 4 5
170. Я не боюсь возможных трудностей	0 1 2 3 4 5
171. Я твердо верю в свой успех	0 1 2 3 4 5
172. Я считаю, что мир бизнеса с моим появлением в нем будет более творческим	0 1 2 3 4 5
173. Я предпочитаю в сложной ситуации принимать решения, рассчитывая только на свой опыт и знания	0 1 2 3 4 5
174. При условии одинакового финансового успеха я бы с большим удовольствием занялся новым делом, чем привычным, устоявшимся	0 1 2 3 4 5
175. У меня всегда хватает энергии, чтобы довести дело до конца	0 1 2 3 4 5
176. В споре мои аргументы чаще всего бывают более убедительными	0 1 2 3 4 5
177. Я быстро осваиваю новые виды деятельности	0 1 2 3 4 5
178. Чтобы снизить риск неудачи, я буду заниматься сразу несколькими направлениями	0 1 2 3 4 5
179. Я по натуре законопослушный человек	0 1 2 3 4 5
180. Я считаю, что в любой ситуации предприниматель обязан соблюдать культуру поведения	0 1 2 3 4 5

1	2
181. Я не согласен с утверждением, что цель оправдывает средства	0 1 2 3 4 5
182. Я предпочитаю заниматься предпринимательской деятельностью, ибо она связана с неизвестностью, опасностями, риском, а это "щекочет" нервы, вызывает азарт	0 1 2 3 4 5
183. Я считаю, что успеху делового человека более способствует талант спортивный, охотничий, чем прагматичный	0 1 2 3 4 5
184. Я преимущественно сплю на левом боку	0 1 2 3 4 5
185. В дискуссиях и спорах мне чаще всего удается настоять на своем мнении	0 1 2 3 4 5
186. Я предпочитаю брать на себя ответственность, руководя людьми, чем подчиняться кому-то	0 1 2 3 4 5
187. Я редко устаю	0 1 2 3 4 5
188. У меня почти всегда приподнятое настроение, хороший сон и аппетит	0 1 2 3 4 5
189. У меня есть чутье на дело, которое дает прибыль	0 1 2 3 4 5
190. Больше всего других людей поражает во мне вдохновение, с каким я берусь за предпринимательские проекты	0 1 2 3 4 5
191. Даже когда дела идут из рук вон плохо, я могу обойтись без просьб к своим друзьям о помощи	0 1 2 3 4 5
192. Я очень уверен в правоте своих собственных суждений	0 1 2 3 4 5
193. Я предпочитаю занятия бизнесом, ибо это поможет реализовать мое стремление к творчеству	0 1 2 3 4 5
194. Я остаюсь достаточно спокойным в то время, когда другие теряют терпение	0 1 2 3 4 5
195. Никакое неожиданное действие не приводит к судорожному напряжению моих мышц	0 1 2 3 4 5
196. Я отличаюсь выдержкой и самообладанием	0 1 2 3 4 5
197. Я владею своими чувствами	0 1 2 3 4 5
198. Мне нравится быть среди людей	0 1 2 3 4 5
199. Я свободно чувствую себя среди незнакомых людей, в новом месте	0 1 2 3 4 5
200. Я считаю, чтобы добиться успеха, фирме нужна творческая атмосфера среди сотрудников, а не жесткое руководство	0 1 2 3 4 5

А теперь подсчитаем баллы:

1. Поведенческая активность	
Подсчитайте свои баллы по следующим номерам утверждений	
2	= баллов
11	= баллов
26	= баллов
33	= баллов
45	= баллов
51	= баллов
57	= баллов
70	= баллов
74	= баллов
88	= баллов
91	= баллов
105	= баллов
120	= баллов
127	= баллов
139	= баллов
152	= баллов
162	= баллов
175	= баллов
187	= баллов
188	= баллов
ПА=	общее число баллов по шкале ПА

2. Лидерство	
Подсчитайте свои баллы по следующим номерам утверждений	
1	= баллов
10	= баллов
27	= баллов
30	= баллов
38	= баллов
50	= баллов
58	= баллов
69	= баллов
82	= баллов
83	= баллов
92	= баллов
104	= баллов
121	= баллов
126	= баллов
138	= баллов
153	= баллов
161	= баллов
176	= баллов
185	= баллов
186	= баллов
Л=	общее число баллов по шкале Л

3. Хозяйственная самостоятельность	
Подсчитайте свои баллы по следующим номерам утверждений	
3	= баллов
12	= баллов
25	= баллов
34	= баллов
44	= баллов
52	= баллов
56	= баллов
71	= баллов
75	= баллов
90	= баллов
93	= баллов
107	= баллов
118	= баллов
129	= баллов
141	= баллов
150	= баллов
164	= баллов
173	= баллов
191	= баллов
192	= баллов
ХС=	общее число баллов по шкале ХС

4. Воля	
Подсчитайте свои баллы по следующим номерам утверждений	
4	= баллов
13	= баллов
24	= баллов
35	= баллов
42	= баллов
53	= баллов
55	= баллов
72	= баллов
81	= баллов
84	= баллов
98	= баллов
110	= баллов
115	= баллов
132	= баллов
144	= баллов
147	= баллов
167	= баллов
170	= баллов
196	= баллов
197	= баллов
В=	общее число баллов по шкале В

5. Эмоциональная стабильность	
Подсчитайте свои баллы по следующим номерам утверждений	
5	= баллов
15	= баллов
22	= баллов
28	= баллов
40	= баллов
48	= баллов
61	= баллов
68	= баллов
76	= баллов
89	= баллов
99	= баллов
109	= баллов
116	= баллов
131	= баллов
143	= баллов
148	= баллов
166	= баллов
171	= баллов
194	= баллов
195	= баллов
ЭС=	общее число баллов по шкале ЭС

6. Творческая мотивация	
Подсчитайте свои баллы по следующим номерам утверждений	
6	= баллов
16	= баллов
21	= баллов
29	= баллов
39	= баллов
49	= баллов
60	= баллов
67	= баллов
78	= баллов
87	= баллов
100	= баллов
108	= баллов
117	= баллов
130	= баллов
142	= баллов
149	= баллов
165	= баллов
172	= баллов
193	= баллов
200	= баллов
ТМ=	общее число баллов по шкале ТМ

7. Инновационный подход	
Подсчитайте свои баллы по следующим номерам утверждений	
94	= баллов
95	= баллов
103	= баллов
106	= баллов
119	= баллов
122	= баллов
125	= баллов
128	= баллов
137	= баллов
140	= баллов
151	= баллов
154	= баллов
159	= баллов
160	= баллов
163	= баллов
174	= баллов
177	= баллов
184	= баллов
189	= баллов
190	= баллов
ИП=	общее число баллов по шкале ИП

8. Склонность к хозяйственному риску	
Подсчитайте свои баллы по следующим номерам утверждений	
7	= баллов
17	= баллов
20	= баллов
31	= баллов
37	= баллов
46	= баллов
63	= баллов
66	= баллов
79	= баллов
86	= баллов
96	= баллов
112	= баллов
113	= баллов
134	= баллов
136	= баллов
155	= баллов
158	= баллов
178	= баллов
182	= баллов
183	= баллов
СКР=	общее число баллов по шкале СКР

9. Коммуникабельность	
Подсчитайте свои баллы по следующим номерам утверждений	
8	= баллов
14	= баллов
23	= баллов
36	= баллов
41	= баллов
54	= баллов
59	= баллов
65	= баллов
80	= баллов
85	= баллов
97	= баллов
111	= баллов
114	= баллов
133	= баллов
145	= баллов
146	= баллов
168	= баллов
169	= баллов
198	= баллов
199	= баллов
К=	общее число баллов по шкале К

10. Гуманистическая направленность	
Подсчитайте свои баллы по следующим номерам утверждений	
9	= баллов
18	= баллов
19	= баллов
32	= баллов
43	= баллов
47	= баллов
62	= баллов
64	= баллов
73	= баллов
77	= баллов
101	= баллов
102	= баллов
123	= баллов
124	= баллов
135	= баллов
156	= баллов
157	= баллов
179	= баллов
180	= баллов
181	= баллов
ГН=	общее число баллов по шкале ГН

Вот бланк для Вашего профиля выраженности предприимчивости. Заполните его сами и соедините точки, обозначающие Ваши оценки. Вы можете соответственно обозначить промежуточные интервалы.

Ваш профиль выраженности предприимчивости

Поведенческая пассивность	0 20 40 60 80 100	Поведенческая активность
Ведомый	0 20 40 60 80 100	Лидер
Хозяйственная несамостоятельность	0 20 40 60 80 100	Хозяйственная самостоятельность
Безволие	0 20 40 60 80 100	Воля
Эмоциональная нестабильность	0 20 40 60 80 100	Эмоциональная стабильность
Низкая творческая мотивация	0 20 40 60 80 100	Творческая мотивация

Стереотипный подход к решению проблем	0 20 40 60 80 100	Инновационный подход
Осторожность в ведении бизнеса	0 20 40 60 80 100	Склонность к хозяйственному риску
Замкнутость	0 20 40 60 80 100	Коммуникабельность
Антигуманная направленность	0 20 40 60 80 100	Гуманистическая направленность

Приложение 3

Диагностики социально-профессиональной направленности личности

Диагностика мотивации достижения (по А. Мехрабиану)

Тест-опросник для измерения мотивации достижения предназначен для диагностики двух обобщенных устойчивых мотивов личности: мотива стремления к успеху и мотива избегания неудачи. При этом оценивается, какой из этих двух мотивов у испытуемого доминирует.

Опросник построен на основе теории мотивации достижения Дж. Аткинсона. При подборе пунктов теста учитывались индивидуальные различия людей с мотивами стремления к успеху (*MS*) и избегания неудачи (*MAF*) в поведении, детерминированном мотивацией достижения. Рассматривались особенности уровня притязаний, эмоциональной реакции на успех и неудачу, различия в ориентации на будущее, фактор зависимости — независимости в межличностных отношениях и др.

При конструировании теста был использован метод факторного анализа. Методика А. Мехрабиана измеряет результирующую тенденцию мотивации достижения, т. е. разницу ($MS - MAF$), так как пункты построены на основе сравнительных утверждений. Поэтому ответ на пункт показывает, преобладает ли *MS* над *MAF*, или наоборот. Высокие показатели по этому тесту указывают на тенденцию достижения ($MS > MAF$), а низкие — на тенденцию избегания ($MS < MAF$).

Тест представляет собой опросник, имеющий две формы: мужскую (форма А) и женскую (форма Б).

Наименьшее число искажений возникает, если испытуемый имеет личную заинтересованность в результатах эксперимента, но не усматривает в информации, которую ожидает получить от психолога, нечто определяющее его жизнь в широком масштабе. Такой подходящий уровень мотивации бывает, когда у испытуемого есть желание расширить знания о самом себе, испытать себя, проверить. Хорошим способом мотивирования является обещание рассказать после обработки экспериментальных данных о результатах, дать небольшой комментарий, если потребуется.

Инструкция. Вам предлагается тест, который состоит из ряда утверждений, касающихся отдельных сторон характера, а также мнений и чувств по поводу некоторых жизненных ситуаций. Чтобы оценить степень Вашего согласия или несогласия с каждым из утверждений, используйте следующую шкалу:

- +3 -полностью согласен;
- +2 -согласен;
- +1 -скорее согласен, чем несогласен;
- 0 -нейтрален;
- 1 -скорее несогласен, чем согласен;
- 2 -несогласен;
- 3 -полностью несогласен.

Прочитайте утверждение теста и оцените степень своего согласия (или несогласия). При этом на бланке для ответов против номера утверждения поставьте цифру, которая соответствует степени Вашего согласия (+3, +2, +1, 0, -1, -2, -3). Давайте тот ответ, который первым приходит Вам в голову. Не тратьте времени на его обдумывание.

Опросник (форма А)

Я больше думаю о получении хорошей оценки, чем опасаясь получения плохой.

Если бы я должен был выполнить сложное незнакомое мне задание, то предпочел бы сделать его вместе с кем-нибудь, чем трудиться над ним в одиночку.

Я чаще берусь за трудные задачи, даже если не уверен, что смогу их решить, чем за легкие, которые знаю, что решу.

Меня больше привлекает дело, которое не требует напряжения и в успехе которого я уверен, чем трудное дело, в котором возможны неожиданности.

Если бы у меня что-то не выходило, я скорее приложил бы все силы, чтобы с этим справиться, чем перешел бы к тому, что у меня может хорошо получиться.

Я предпочел бы работу, в которой мои функции четко определены и зарплата выше средней, работе со средней зарплатой, в которой я должен сам определять свою роль.

Я трачу больше времени на чтение специальной литературы, чем художественной.

Я предпочел бы важное трудное дело, хотя вероятность неудачи в нем равна 50% , делу достаточно важному, но не трудному.

Я скорее выучу развлекательные игры, известные большинству людей, чем редкие игры, которые требуют мастерства и известны немногим.

Для меня очень важно делать свою работу как можно лучше, даже если из-за этого у меня возникают трения с товарищами.

Если бы я собрался играть в карты, то скорее сыграл бы в развлекательную игру, чем в трудную, требующую размышлений.

Я предпочитаю соревнования, где я сильнее других, тем, где все участники приблизительно равны по силам.

В свободное от работы время я овладею техникой какой-нибудь игры скорее для развития своих умений, чем для отдыха и развлечений.

Я скорее предпочту сделать какое-то дело так, как я считаю нужным, пусть даже с 50% риска ошибиться, чем делать его, как мне советуют другие.

Если бы мне пришлось выбирать, то я скорее выбрал бы работу, в которой начальная зарплата будет 100 рублей и может остаться в таком размере неопределенное время, чем работу, в которой начальная зарплата равна 80 рублям и есть гарантия, что не позднее чем через 5 лет я буду получать более 180 рублей.

Я скорее стал бы играть в команде, чем соревноваться один на один.

Я предпочитаю работать, не щадя сил, пока полностью не удовлетворюсь полученным результатом, чем стремиться закончить дело побыстрее и с меньшим напряжением.

На экзамене я предпочел бы конкретные вопросы по пройденному материалу вопросам, требующим для ответа высказывания своего мнения.

Я скорее выбрал бы дело, в котором имеется некоторая вероятность неудачи, но есть и возможность достигнуть большего, чем такое, в котором мое положение не ухудшится, но и существенно не улучшится.

После успешного ответа на экзамене я скорее с облегчением вздохну "пронесло", чем порадуюсь хорошей оценке.

Если бы я мог вернуться к одному из двух незавершенных дел, то я скорее вернулся бы к трудному, чем к легкому.

При выполнении контрольного задания я больше беспокоюсь о том, как бы не допустить какую-нибудь ошибку, чем думаю о том, как правильно его решить.

Если у меня что-то не выходит, я лучше обращусь к кому-либо за помощью, чем стану сам продолжать искать выход.

После неудачи я скорее становлюсь еще более собранным и энергичным, чем теряю всякое желание продолжать дело.

Если есть сомнения в успехе какого-либо начинания, то я скорее не стану рисковать, чем все-таки приму в нем активное участие.

Когда я беруся за трудное дело, я скорее опасаюсь, что не справлюсь с ним, чем надеюсь, что оно получится.

Я работаю эффективнее под чьим-то руководством, чем когда несу за свою работу личную ответственность.

Мне больше нравится выполнять сложное незнакомое задание, чем задание знакомое, в успехе которого я уверен.

Я работаю продуктивнее над заданием, когда мне конкретно указывают, что и как выполнять, чем когда передо мной ставят задачу лишь в общих чертах.

Если бы я успешно решил какую-то задачу, то с большим удовольствием взялся бы еще раз решить аналогичную задачу, чем перешел бы к задаче другого типа.

Когда нужно соревноваться, у меня скорее возникает интерес и азарт, чем тревога и беспокойство.

Пожалуй, я больше мечтаю о своих планах на будущее, чем пытаюсь их реально осуществить.

Опросник (форма Б)

Я больше думаю о получении хорошей оценки, чем опасаясь получения плохой.

Я чаще берусь за трудные задачи, даже если не уверена, что смогу их решить, чем за легкие, которые знаю, как решать.

Меня больше привлекает дело, которое не требует напряжения и в успехе которого я уверена, чем трудное дело, в котором возможны неожиданности.

Если бы у меня что-то не выходило, я скорее приложила бы все силы, чтобы с этим справиться, чем перешла бы к тому, что у меня может хорошо получиться.

Я предпочла бы работу, в которой мои функции четко определены и зарплата выше средней, работе со средней зарплатой, в которой я сама должна определять свою роль.

Более сильные переживания у меня вызываются страхом неудачи, чем надеждой на успех.

Научно-популярную литературу я предпочитаю литературе развлекательного жанра.

Я предпочла бы важное трудное дело, где вероятность неудачи равна 50%, делу достаточно важному, но не трудному.

Я скорее выучу развлекательные игры, известные большинству людей, чем редкие игры, которые требуют мастерства и известны немногим.

Для меня очень важно делать свою работу как можно лучше, даже если из-за этого у меня возникают трения с товарищами.

После успешного ответа на экзамене я скорее с облегчением вздохну, что "пронесло", чем порадуюсь хорошей оценке.

Если бы я собралась играть в карты, то я скорее сыграла бы в развлекательную игру, чем в трудную, требующую размышления.

Я предпочитаю соревнования, где я сильнее других, тем, где все участники приблизительно равны по силам.

После неудачи я скорее становлюсь еще более собранной и энергичной, чем теряю всякое желание продолжать дело.

Неудачи отравляют мою жизнь больше, чем приносят радость успеха.

В новых, неизвестных ситуациях у меня скорее возникает волнение и беспокойство, чем интерес и любопытство.

Я скорее попытаюсь приготовить новое интересное блюдо, хотя оно может плохо получиться, чем стану готовить привычное блюдо, которое обычно хорошо выходило.

Я скорее займусь чем-то приятным и необременительным, чем стану выполнять что-то, как мне кажется, стоящее, но не очень увлекательное.

Я скорее затратчу все свое время на осуществление одного дела, чем постараюсь выполнить быстро за это же время два-три дела.

Если я заболела и вынуждена остаться дома, то я использую время скорее для того, чтобы расслабиться и отдохнуть, чем почитать и поработать.

Если бы я жила с несколькими девушками в одной комнате и мы решили бы устроить вечеринку, я предпочла бы сама организовать ее, чем чтобы это сделала какая-нибудь другая.

Если у меня что-то не выходит, я лучше обращусь к кому-то за помощью, чем стану сама продолжать искать выход.

Когда нужно соревноваться, у меня скорее возникает интерес и азарт, чем тревога и беспокойство.

Когда я берусь за трудное дело, я скорее опасаюсь, что не справлюсь с ним, чем надеюсь, что оно получится.

Я работаю эффективнее под чьим-то руководством, чем тогда, когда несую за свою работу личную ответственность.

Мне больше нравится выполнять сложное незнакомое задание, чем задание знакомое, в успехе которого я уверена.

Если бы я успешно решила какую-то задачу, то с большим удовольствием взялась бы решать еще раз аналогичную, чем перешла бы к задаче другого типа.

Я работаю продуктивнее над заданием, когда передо мной ставят задачу лишь в общих чертах, чем когда мне конкретно указывают, что и как выполнять.

Если при выполнении важного дела я допускаю ошибку, то чаще я теряюсь и впадаю в отчаяние, чем быстро беру себя в руки и пытаюсь исправить положение.

Пожалуй, я больше мечтаю о своих планах на будущее, чем пытаюсь их реально осуществить.

Обработка и интерпретация результатов

В соответствии с представленными ниже ключами оценки данные по каждому из суждений опросника переведите в баллы следующим образом.

Ответам испытуемых на прямые пункты опросника (отмечены знаком "+" в ключе) приписываются баллы на основе следующего соотношения:

-3	-2	-1	0	+1	+2	+3
1	2	3	4	5	6	7

Ответам испытуемых на обратные пункты опросника (отмечены в ключе знаком "-") приписываются баллы на основе соотношения

-3	-2	-1	0	+1	+2	+3
7	6	5	4	3	2	1

Ключ к форме А

+ 1, 3, 5, 7, 8, 10, 13, 14, 17, 19, 21, 24, 28, 31
— 2, 4, 6, 9, 11, 12, 15, 16, 18, 20, 22, 23, 25, 26, 27, 29, 30, 32

Ключ к форме Б

+ 1, 2, 4, 7, 8, 10, 14, 17, 19, 21, 23, 26, 28
— 3, 5, 6, 9, 11, 12, 13, 15, 16, 18, 20, 22, 24, 25, 27, 29, 30

На основе подсчета суммарного балла определите, какая мотивационная тенденция доминирует у испытуемого.

Если эта сумма оказалась в интервале *от 165 до 210*, то делают вывод о том, что в мотивации достижения у данного испытуемого доминирует стремление к успеху.

Люди, мотивированные на достижение успеха, обычно ставят перед собой в деятельности некоторую положительную цель, достижение которой может быть однозначно расценено как успех. Они отчетливо проявляют стремление во что бы то ни стало добиваться только успехов в своей деятельности, ищут такую деятельность, активно в нее включаются, выбирают средства и предпочитают действия, направленные на достижение по-

ставленной цели. В когнитивной сфере у таких людей обычно имеется ожидание успеха, т. е., берясь за какую-нибудь работу, они обязательно рассчитывают на то, что добьются успеха и получают одобрение за действия, направленные на достижение поставленной цели.

Индивиды, ориентированные на достижение успеха, способны правильнее оценивать свои возможности, успехи и неудачи и обычно выбирают для себя профессии, соответствующие имеющимся у них знаниям, умениям и навыкам.

Люди, ориентированные на успех, проявляют большую настойчивость в достижении поставленных целей. При слишком легких и очень трудных задачах они ведут себя иначе, чем те, кто мотивирован на избегание неудачи. При доминировании мотивации достижения успеха человек предпочитает задачи средней или слегка повышенной степени трудности.

Для человека, ориентированного на успех в деятельности, привлекательность некоторой задачи, интерес к ней после неудачи в ее решении возрастают. Другими словами, люди, мотивированные на достижение успеха, проявляют тенденцию возвращения к решению задачи, в которой они потерпели неудачу, кроме того, после неудачи они обычно добиваются лучших результатов.

Если сумма баллов оказалась в пределах *от 76 до 164*, то можно сделать вывод о доминировании стремления избегать неудачи.

Люди, мотивированные на избегание неудачи, проявляют неуверенность в себе, не верят в возможность добиться успеха, боятся критики. С работой, особенно такой, которая чревата возможностью неудачи, у них обычно связаны отрицательные эмоциональные переживания.

Люди, ориентированные на неудачи, нередко характеризуются неадекватностью профессионального самоопределения, предпочитая для себя или слишком легкие, или слишком сложные профессии. При этом они нередко игнорируют объективную информацию о своих способностях, имеют завышенную или заниженную самооценку, нереалистичный уровень притязаний. При преобладании мотивации избегания неудачи человек выбирает задачи наиболее легкие и наиболее трудные. Для людей, ориентированных на неудачу, привлекательность некоторой задачи, интерес к ней после неудачи в ее решении падают. Таким образом, люди, ориентированные на неудачу, стремятся избегать задач, которые они не могут решить с первого раза, и добиваются лучших результатов после успеха в их

решении.

Если сумма баллов оказалась в пределах *от 30 до 75*, то определенного вывода о доминировании мотивации достижения успеха или избегания неудачи сделать нельзя.

Баллы всей выборки испытуемых, участвующих в эксперименте, ранжируют и выделяют две контрастные группы: верхние 27% выборки характеризуются мотивом стремления к успеху, а нижние 27% — мотивом избегания неудачи.

Диагностика социально-психологических установок личности

Социально-психологическая установка обозначает устойчивую predisposedность, готовность личности к действию, ориентированному на социально значимый объект. Установки определяют устойчивый, последовательный характер протекания деятельности, выступают как механизм ее стабилизации и позволяют сохранить ее направленность в изменяющихся ситуациях. Социально-психологические установки выражают проявляющиеся в деятельности отношение личности к объектам, имеющим личностный смысл. Они содержат информационную компоненту — взгляды на мир и образ того, к чему человек стремится; эмоционально-оценочную компоненту — симпатии и антипатии к значимым объектам; поведенческую компоненту — готовность действовать по отношению к объекту, имеющему личностный смысл.

В настоящее время, когда происходит ломка многих устоявшихся ранее взглядов на жизнь, исследование изменений ориентации имеет чрезвычайное значение. Особенности ценностных ориентаций важно учитывать при профессиональном отборе, профориентации, индивидуально-психологических, а также групповых консультациях. Они могут быть интересны и в самых неожиданных ситуациях, например при консультировании по вопросам семьи и брака.

О.Ф.Потемкина, исследуя социально-психологические установки, разработала методику диагностики ориентации личности на *свободу, власть, труд и деньги*. Ниже приведен опросник, направленный на выяв-

ление наличия такого рода установок⁴³.

Цель методики — выявить степень выраженности социально- психологических установок.

Инструкция. Внимательно прочитайте вопросы и ответьте на них двумя способами: "да", если Ваш ответ утвердителен, и "нет", если Вы отвечаете отрицательно, а Ваше поведение не соответствует утвердительному ответу на вопрос.

Для использования методики можно вносить ответы на вопросы в нижеприведенный протокол.

Опросник

1. Вы согласны, что самое главное в жизни — быть мастером своего дела?
2. Вы более всего дорожите возможностью самостоятельного выбора решения?
3. Ваши знакомые считают Вас властным человеком?
4. Вы согласны, что люди, которые не умеют заработать деньги, не стоят уважения?
5. Творческий труд для Вас является главным наслаждением в жизни?
6. Основное стремление в Вашей жизни — свобода, а не власть и деньги?
7. Вы согласны, что иметь власть над людьми — наиболее важная ценность?
8. Ваши друзья состоятельные в материальном отношении люди?
9. Вы стремитесь, чтобы все вокруг Вас были заняты увлекательным делом?
10. Вам всегда удается следовать своим убеждениям вопреки требованиям со стороны?
11. Считаете ли Вы, что самое важное качество для власти — это ее сила?
12. Вы уверены, что все можно купить за деньги?
13. Вы выбираете друзей по деловым качествам?
14. Вы стараетесь не связывать себя различными обязательствами перед другими людьми?

⁴³ См.: Потемкина О. В. Методы диагностики социально-психологических установок личности//Методы психологической диагностики/ Под ред. В. А. Дружинина, Т. В. Галкиной. М., 1993. С. 79—86.

15. Вы испытываете чувство негодования, если кто-либо не подчиняется Вашим требованиям?
16. Деньги куда надежнее, чем власть и свобода?
17. Вам бывает невыносимо скучно без любимой работы?
18. Вы убеждены, что каждый должен обладать свободой в рамках закона?
19. Вам легко заставить людей делать то, что Вы хотите?
20. Вы согласны, что лучше иметь высокую зарплату, чем высокий интеллект?
21. В жизни Вас радует только отличный результат работы?
22. Самое главное стремление в Вашей жизни — быть свободным?
23. Вы считаете себя способным руководить большим коллективом?
24. Является ли для Вас заработок главным стремлением в жизни?
25. Любимое дело для Вас ценнее, чем власть и деньги?
26. Вам обычно удается отвоевать свое право на свободу?
27. Испытываете ли Вы жажду власти, стремление руководить?
28. Вы согласны, что деньги "не пахнут" и неважно, как они заработаны?
29. Даже бывая на отдыхе, Вы не можете не работать?
30. Вы готовы многим жертвовать, чтобы быть свободным?
31. Вы чувствуете себя хозяином в своей семье?
32. Вам трудно ограничить себя в денежных средствах?
33. Ваши друзья и знакомые ценят Вас как специалиста?
34. Люди, ущемляющие Вашу свободу, вызывают у Вас наибольшее негодование?
35. Власть может заменить Вам многие другие ценности?
36. Вам обычно удается накопить нужную сумму денег?
37. Труд — наибольшая ценность для Вас?
38. Вы уверенно и непринужденно чувствуете себя среди незнакомых людей?
39. Вы согласны ущемить свободу, чтобы обладать властью?
40. Наиболее сильное потрясение для Вас — отсутствие денег?

Обработка и интерпретация данных

Обработка данных производится по горизонтальным строкам протокола (см. образец).

Образец протокола

1.	5.	9.	13.	17.	21.	25.	29.	33.	37.
2.	6.	10.	14.	18.	22.	26.	30.	34.	38.
3.	7.	11.	15.	19.	23.	27.	31.	35.	39.
4.	8.	12.	16.	20.	24.	28.	32.	36.	40.

1. Сумма "плюсов" (ответов "да") первой строки (вопросы 1, 5, 9, 13, 17, 21, 25, 29, 33, 37) определяет степень выраженности *ориентации на труд*. Обычно люди, ориентирующиеся на труд, все время используют для того, чтобы что-то сделать, не жалея выходных дней, отпуска и т. д. Труд приносит им больше радостей и удовольствия, чем какие-то иные занятия.

2. Сумма "плюсов" второй строки (вопросы 2, 6, 10, 14, 18, 22, 26, 30, 34, 38) – *ориентация на свободу*. Главная ценность для этих людей – свобода. Очень часто ориентация на свободу сочетается с ориентацией на труд, реже — с ориентацией на деньги.

3. Сумма "плюсов" третьей строки (вопросы 3, 7, 11, 15, 19, 23, 27, 31, 35, 39) — *ориентация на власть*. Эта ориентация больше свойственна представителям сильного пола. Очень часто это производственники, хотя среди них бывают и исключения.

4. Сумма "плюсов" четвертой строки (вопросы 4, 8, 12, 16, 20, 24, 28, 32, 36, 40) — *ориентация на деньги*. Обычно бывает в двух случаях: когда деньги есть и когда их нет.

Уровни выраженности:

от 0 до 3 баллов — низкий уровень;

от 4 до 6 баллов — средний уровень;

от 7 до 10 баллов — высокий уровень.

Диагностика готовности к саморазвитию ⁴⁴

Инструкция. Прочитайте каждое утверждение, напишите только его номер и оцените, насколько это утверждение верно для Вас. Если верно, то напротив номера поставьте знак "+"; если неверно, то знак "-". Если не знаете, как ответить, поставьте знак "?". Последний ответ допускается только в крайних случаях.

Опросник

1. У меня появляется желание больше знать о себе.
2. Я считаю, что мне нет необходимости в чем-то меняться.
3. Я уверен (а) в своих силах.

⁴⁴ См.: Ратанова Т. А., Шляхта Н. Ф. Психодиагностические методы изучения личности. М., 1998. С. 239—241.

4. Я верю, что все задуманное мною осуществится.
5. У меня нет желания знать свои положительные и отрицательные стороны.
6. В своих планах я чаще надеюсь на удачу, чем на себя.
7. Я хочу лучше и эффективнее работать.
8. Когда нужно, я умею заставить изменить себя.
9. Мои неудачи во многом связаны с неумением это делать.
10. Меня интересуют мнения других о моих качествах и возможностях.
11. Мне трудно самостоятельно добиться задуманного и воспитать себя.
12. В любом деле я не боюсь неудачи и ошибок.
13. Мои способности и умения соответствуют требованиям моей профессии.
14. Обстоятельства сильнее меня, даже если я очень хочу что-то сделать.

Обработка и интерпретация результатов

Готовые ответы во время обработки не исправляйте. Напротив каждого из 14 номеров задания поставьте значение ключа.

Ключ: "+" 1, 3, 4, 7, 8, 9, 10, 12;

"-" 2, 5, 6, 11, 13, 14.

Подсчитайте Ваши результаты. Количество совпадений может изменяться от 0 до 14. Чтобы определить значение вашей готовности знать себя (ГЗС), требуется подсчитать количество совпадений по утверждениям 1, 2, 5, 7, 10, 13. Максимальное значение ГЗС — 7 баллов. Чтобы определить значение вашей готовности "могу самосовершенствоваться" (ГМС), необходимо подсчитать количество совпадений по утверждениям 3, 4, 6, 8, 11, 12, 14. Максимум — 7 баллов.

Анализ результатов

Полученные значения переносите на график: по горизонтали — ГЗС, по вертикали — ГМС (рис.).

По двум координатам отметьте на графике точку, которая попадет в один из квадратов: А, Б, В, Г. Попадание в квадрат на графике характеризует Ваше состояние в настоящее время:

А — могу совершенствоваться, но не хочу знать себя;

Б — хочу знать себя и могу измениться;

В — не хочу знать себя и не хочу изменяться;

Г — хочу знать себя, но не могу себя изменить.

Квадрат А. Вы имеете больше возможностей для саморазвития, чем желания познать себя. В этом случае надо поразмышлять о необходимости начинать в освоении профессии с себя. Профессионализм в любой сфере достигается через нахождение своего индивидуального стиля деятельности. А это без самопознания невозможно.

Квадрат Б. Вы гармонично сочетаете желание познать себя с актуализацией потенциальных ресурсов саморазвития, это очень перспективное сочетание. Так держать.

Квадрат В. Самое неудачное сочетание: "не хочу знать себя" и "не хочу изменяться". Обратитесь еще раз к вопросам методики. Чем они Вас насторожили? Подумайте о своем эмоциональном состоянии. Может быть, Вы переживаете кризисное состояние, спад?

Квадрат Г. Вы желаете знать о себе больше, но еще не владеете навыками самосовершенствования. Трудности в самовосприятии не должны вызывать у вас реакцию: не получается, значит, не буду делать. Посмотрите внимательно на утверждения по шкале ГМС, которые не совпали с ключом. Анализ покажет, где и над чем Вам предстоит поработать.

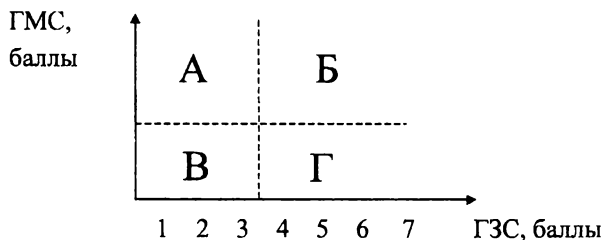


Рис. Наглядное отражение готовности к саморазвитию

Э.Ф. Зеер

**ТЕОРЕТИКО-МЕТОДОЛОГИЧЕСКИЕ
ОСНОВЫ ПОДГОТОВКИ
РЕМЕСЛЕННИКОВ-ПРЕДПРИНИМАТЕЛЕЙ**

Научное издание

Компьютерная верстка В.Э. Багиной, И.В. Зыряновой

Подписано в печать 02.12.04 Формат 60х84/16. Бумага для множительных аппаратов. Усл. печ. 6,98 л. Уч.-изд. 7,44 л. Тираж 300 экз. Заказ № 339
