

Литература

1. Андреева Г.М. Социальная психология. Учебник для высших учебных заведений. – М., 1994.
2. Бехтерев В.М. Внушение и толпа. // Психология господства и подчинения: Хрестоматия. – Минск, 1998.
3. Лебон Г. Психология толпы. // Психология господства и подчинения: Хрестоматия. – Минск, 1998.
4. Мельников Л. Парадоксы психологии толпы. // Прикладная психология и психоанализ. – 1999. – №1.
5. Петровский А. Синдром толпы: [о массовой психологии] // Литературная газета. – 1990. – 31 янв. – №5.
6. Словарь практического психолога / Сост. Головин. С.Ю. – Минск, 1998.

Рогожникова Т. М.

Шунина И. В.

Динамика личностных особенностей учащихся 11 классов 1999-2000 года

В настоящее время практически не ведутся исследования личностных особенностей учащихся 11 классов. Мы считаем, что данная проблема заслуживает большего внимания, так как именно в этом возрасте происходит личностное самоопределение (по Эриксону).

Мы решили проследить, есть ли динамика личностных особенностей старшеклассников 1999 и 2000 года.

В психологии изучением особенностей личности занимаются различные авторы. Так, например, Л.И. Анцыферова изучает способности личности к преодолению деформаций своего развития. С.С. Бубнова рассматривает ценностные ориентации личности как многомерную нелинейную систему и т.д.

Целью нашего исследования явилось изучение динамики личностных особенностей учащихся 11 классов 1999 и 2000 года.

В исследовании использован организационный метод исследования – метод поперечных срезов. Исследование проводилось с помощью теста-опросника Кеттелла – 16 PF.

В исследовании принимали участие ученики 11 классов учебно-технологического центра г. Екатеринбурга. В 1999 году – 19 человек (8 юношей и 11 девушек). В 2000 году – 19 человек (6 юношей и 13 девушек). Возраст испытуемых 15-16 лет.

В результате исследования были получены следующие данные.

84 % учащихся 1999 года обладают быстрым восприятием и усвоением нового учебного материала, развитым логическим мышлением. В 2000 году выраженность этих черт падает до 37 % и 5 % демонстрируют склонность к медленному пониманию материала, слабо развитое логическое мышление, тогда как у учеников 1999 года это не отмечалось – 0 %.

Эмоциональная зрелость, устойчивость, большая склонность к соблюдению общественных моральных норм характерна для 16 % учащихся 1999 года и для 32 % – 2000 года. Соответственно низкий порог в отношении фрустрации, эмоциональная неустойчивость, возбудимость отмечались у 32 % испытуемых 1999 года и совсем не выражены в 2000 году.

Самоуверенность, независимость мышления, склонность к аскетизму присутствует у 21 % учащихся 1999 года, а в 2000 году ими обладают 42 %. Тогда как уступчивость, покорность не выражены ни в 1999, ни в 2000 году.

Требовательность к себе, руководство чувством долга, ответственность отмечались у 5 % учеников в 1999 году, а в 2000 году этот показатель достигает 42 %. Тенденция же к непостоянству целей, практичность, стремление к выгоде у обеих групп в 1999 и 2000 году примерно равны: 16 % и 11% соответственно.

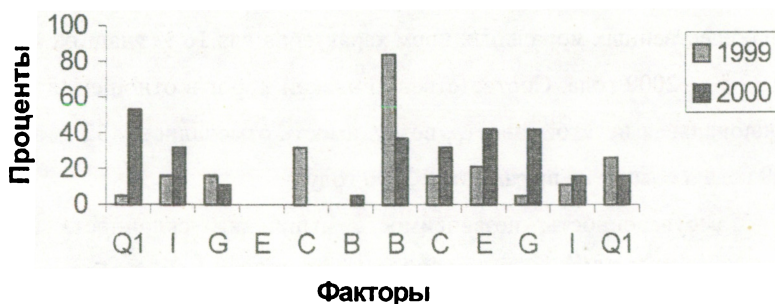
Чувствительность, непрактичность, мечтательность отмечались у 11 % учащихся 1999 года и у 16 % учащихся в 2000 году. Практичность, независимость, реалистичность и рациональность 16 % в 1999 году возросли до 32 % в 2000 году.

Поглощенность интеллектуальными проблемами, скептичность, склонность к экспериментам в 1999 году характерны для 26 % испытуемых, в 2000 году для 16 % . Однако, при 5 % учащихся 1999 года склонных к осторожности, противостоянию, изменениям, убежденных в правильности того, чему их учили и принятии всего как проверенного, несмотря на противоречия, в 2000 году их число увеличивается до 53 %.

Для удобства и наглядности факторы с ярко выраженной динамикой мы представили в виде гистограммы.

Динамика личностных особенностей учащихся 11 классов 1999, 2000 годов

Пониженный уровень выраженности Повышенный уровень выраженности



По результатам исследования были сделаны следующие выводы:

1. У учащихся 2000 года в два раза повышается эмоциональная устойчивость, эмоциональной неустойчивостью не обладает ни один выпускник.

В 2 раза увеличивается количество учащихся склонных к лидерству, самоуверенности.

2. Ответственностью и чувством долга обладают в 8,4 раза больше учеников. Также в 2 раза возрос процент практичных, реалистичных, полагаю-

щихся только на себя учащихся. В 10,6 раз больше учащихся склонных к консерватизму.

3. В 2, 3 раза в 2000 году снижается количество учеников, обладающих уровнем интеллекта выше среднего.

4. На основании вышеперечисленного мы можем отметить динамику личностных особенностей учащихся 11 классов.

Литература

1. Практикум по психодиагностике: Учебн. Пособие / Под ред. Н.С. Глуханюк. – Екатеринбург, 1999
2. Психологический словарь / Под. Ред. В.П. Зинченко, Б.Г. Мещерякова. – М., 1996.
3. Дружинин В.Н. Экспериментальная психология: Учебн. Пособие. – М., 1997.

Степанова К.Е

Кисеева В.П.

Основные проблемы действующих систем мотивации современных организаций

Основной составляющей эффективной деятельности каждой организации является человеческий ресурс, а именно, уровень развития персонала. Поэтому значимой задачей для руководителя является создание условий для максимальной реализации потенциала каждого работника на благо собственной компании (создать ситуацию, когда люди желают работать и делают это с удовольствием).

Для соотнесения целей, задач, потребностей как работников, так и организации; для побуждения людей к результативной деятельности, важно и необходимо разрабатывать в организациях комплексную систему мотивации.

В связи с этим можно обозначить проблему эффективного мотивирования персонала.