

тельного пространства в процессе решения актуальных задач. Раскрытию психологической сущности этой феноменологии способствует выделение основных уровней рассмотрения организационно-психологической реальности профессионального образования: 1) профессиональное образование как целостная психолого-педагогическая система; 2) профессиональное образование как развертывающаяся профессиональная деятельность; 3) профессиональное образование как социальная система; 4) профессиональное образование как организация труда субъектов образования; 5) профессиональное образование как психолого-педагогическая практика; 6) профессиональное образование как самоуправляемая и саморегулирующаяся система.

Организационно-психологическое пространство образовательного учреждения поддается экспертному анализу, в качестве основных составляющих которого выступают оценки морально-психологического микроклимата подразделений системы образования, динамика личностных качеств ее участников, готовность ее субъектов к инновациям, эффективность управленческих решений, использование технологий проектирования, а так же соблюдением следующих требований: соответствием релевантной ей психолого-педагогической реальности; выявлением и последовательной реализацией этапов организационной деятельности (ориентировочно-исследовательского; программно-целевого, исполнительского; контрольно-оценочного, структурно-аналитического); наличием средств контроля и оценки действующей модели, направленность на результат.

Дмитриева А.Г., Васильева И.А.

**Особенности эмпатийности,
стрессоустойчивости и стиля общения
полезависимых и полenezависимых педагогов**

Постановка проблемы. Одной из актуальных задач педагогического менеджмента является эффективность деятельности преподавателя, которая в значительной степени зависит от его диалогичности, стрессоустойчивости и эмпатийности. Согласно исследованиям когнитивного подхода, деятельность может определяться стилевыми особенностями. В частности, в когнитивном стиле полезависимость – полenezависимость одной из ключевых характеристик является общительность и ориентированность на

диалог. Полнезависимые, как правило, в меньшей степени обладают коммуникативными навыками, чем полезависимые. Полезависимые личности стрессоустойчивы, способны проявить стилевую гибкость в межличностном взаимодействии, они – хорошие коммуникаторы. Как правило, полнезависимые склонны к одиночеству, обладают низкой эмпатийностью, затрудняются в установлении контактов.

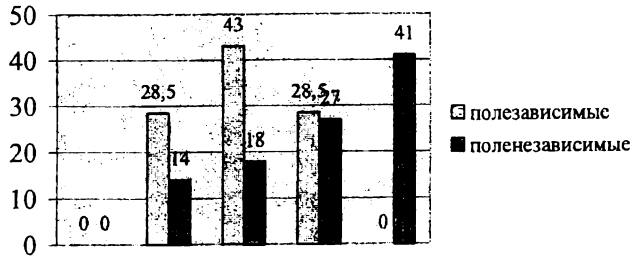
Исследовательский вопрос. В силу разных когнитивных стилевых особенностей педагоги по-разному организуют межличностные контакты. Налицо противоречие: более когнитивно сложные (полнезависимые) педагоги менее успешны в межличностных контактах (казалось бы, они должны это уметь), а менее когнитивно сложные (полезависимые) – в межличностных отношениях более успешны. Как следствие, полнезависимые педагоги в большей степени подвержены стрессу и затруднениям в общении.

Исследовательская гипотеза. Мы предположили, что существуют различия в эмпатийности, устойчивости к стрессам и стиле общения полезависимых и полнезависимых педагогов.

Описание выборки испытуемых. Эмпирическая часть исследования состояла в диагностической работе с педагогами образовательных учреждений г. Уфы. В тестировании приняли участие педагоги лица «Содружество» и средней образовательной школы № 112. Выборка испытуемых составила 50 человек – преподавателей разных учебных дисциплин. Испытуемые – преимущественно женщины (48 человек из 50 – ти) в возрасте от 23 до 60 лет. Двое испытуемых – мужчины. Средний возраст испытуемых – 41 год.

Обсуждение результатов. На основании тестирования по методике Г. Виткина выборка разделилась на полезависимых педагогов – 28 человек, что соответствует 56 % от общего числа испытуемых и полнезависимых (и пограничных) – 22 человека, что соответствует 44 %. Далее были получены следующие результаты. У полезависимых испытуемых наблюдается тенденция к средним и средневысоким значениям уровня эмпатии, у полнезависимых – тенденция к низким и средненизким значениям. Иными словами, более развитой способностью к эмпатии обладают полезависимые педагоги.

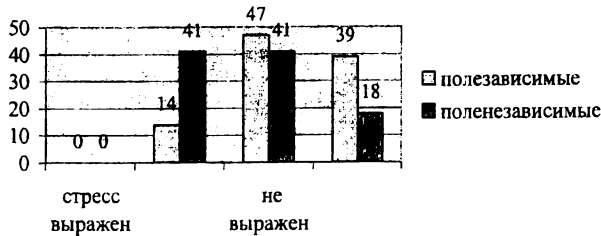
Процентное соотношение уровня эмпатии
полезависимых и полнезависимых педагогов



Выраженный профессиональный стресс у полнезависимых педагогов проявляется чаще, чем у полезависимых. У полнезависимых педагогов выше показатели и умеренного уровня стресса.

Рисунок 2

Процентное соотношение выраженности
профессионального стресса



В выборке полезависимых испытуемых представлены все шесть видов коммуникативной направленности в той или иной степени выраженности (конформная, диалогичная, монологичная, альтруистическая, конформная, индифферентная и манипулятивная). Тем не менее, заметна тенденция к преобладанию диалогической направленности, что соответствует диалогическому стилю общения – 100 % педагогов. В выборке полнеза-

висимых педагогов также диагностированы все шесть видов коммуникативной направленности в различной степени выраженности. Преобладает авторитарная тенденция в общении. Однако у 4 испытуемых в равной степени отмечаются и диалогическая направленность, и авторитаризм. Как видим, обе выборки «презентуют» диалогическую направленность. Однако, у полезависимых педагогов она преобладает. У них же практически отсутствует авторитарная направленность в общении.

Сравнение двух выборок испытуемых (полезависимых и полнезависимых педагогов) по уровню эмпатии, стрессоустойчивости и стиля общения по Критерию Фишера дает основание утверждать, что доля лиц с высокой эмпатийностью, устойчивостью к стрессу и преобладанием диалогического стиля общения в группе полезависимых больше, чем в группе полнезависимых. Данные математической обработки по методикам эмпатийности ($\phi_{кр} = 1,64$ $\phi_{кр} = 2,28$ $\phi_{эмп.} = 2,505$), стрессоустойчивости ($\phi_{кр} = 1,64$ $\phi_{кр} = 2,28$ $\phi_{эмп.} = 3,094$), направленности в общении ($\phi_{кр} = 1,64$ $\phi_{кр} = 2,28$ $\phi_{эмп.} = 7,43$) достоверно подтверждают заявленную гипотезу.

На основании эмпирических данных сделан вывод о том, что рассмотрение проблемы личностных и профессионально важных качеств педагогов в русле когнитивного подхода может обогатить имеющиеся исследования с точки зрения особенностей когнитивных стилей и раскрывает новые возможности в использовании полученных результатов в педагогическом менеджменте.

Литература

1. Бодалев А.А., Каштанова Т.Р. Теоретико-методологические аспекты изучения эмпатии // Групповая психотерапия при неврозах и психозах. Л., 1975.
2. Братченко С. Развитие у студентов направленности на диалогическое общение в условиях групповой формы обучения: Дисс. канд. психол. наук. Л., 1987.
3. Колга В.А. Исследование когнитивных стилей в СССР // Интегральное исследование индивидуальности: стиль деятельности и общения. Пермь, 1992.
4. Маркова А.К. Психология труда учителя. М., 1993.
5. Маркова А.К., Никонова А.Я. Психологические особенности индивидуального стиля деятельности учителя // Вопросы психологии. 1987. № 5.

6. *Митина Л.М.* Учитель как личность и профессионал. М., 1994.
7. *Селье Г.* Стресс без дистресса. М., 1982.
8. *Холодная М.А.* Когнитивные стили: о природе индивидуального ума. М., 2002.

Зозуля О.Ю.

Выбор творческих ориентиров в условиях профильного обучения изобразительной деятельности

В условиях ускоренного развития общества, возникает необходимость в совершенствовании профессионально-ориентационной работы с учащимися, которая начинается уже в стенах школы. В частности, перед педагогами профильного обучения стоит задача выработки у учащихся системы представлений о близких им творческих ориентирах в рамках выбранного профиля обучения. Одним из таких профилей является художественно-эстетический профиль, предполагающий обучение разным видам художественной деятельности.

Профессиональная художественная деятельность предъявляет повышенные требования к психической устойчивости и адаптационным возможностям современного специалиста. Существенную роль в становлении специалиста в области искусства должна занять комплексная система педагогической поддержки и профессионального образовательного ориентирования.

Для оказания профессионального ориентирования в условиях профильного обучения широко используется известная концепция профессионального выбора Дж. Холланда [1]. В данной концепции ориентиры предлагаются учащемуся с учетом его типологических особенностей. Согласно взглядам Дж. Холланда, большинство индивидов могут быть отнесены к одному из шести типов, которые соответствуют шести видам окружения, в которых действует личность учащегося: реалистическое, исследовательское, артистическое, социальное, предпринимательское и конвенциональное. В силу того, что различные личностные типы имеют разные интересы, способности и диспозиции, они стремятся окружить себя людьми с близкими интересами и аналогичными видами деятельности. Это положение