

**Психолого-педагогический консалтинг
как средство мониторинга личностного и
профессионального развития учащихся лицей**

Проблема профессионального становления стала актуальной в начале XX века. Изучение научной литературы позволило определить профессиональное становление как формирование профессиональной направленности, компетентности, социально значимых и профессионально важных качеств и их интеграцию, готовность к постоянному профессиональному росту, поиск оптимальных приемов качественного и творческого выполнения деятельности в соответствии с индивидуально-психологическими особенностями человека.

Профессиональное становление предполагает использование совокупности развернутых во времени приемов социального воздействия на личность, включение ее в разнообразные профессионально значимые виды деятельности (познавательную, учебно-профессиональную, учебно-поисковую и др.) с целью формирования у нее системы профессионально важных знаний, умений, качеств, форм поведения и индивидуальных способов выполнения профессиональной деятельности.

Все это в условиях перехода России от стабильного общества к динамическому на фоне изменившегося контингента учащихся, отличающихся в определенной части девиантным поведением, нежеланием получать какое-либо образование, делает чрезвычайно актуальным социально-правовое, а также профессиональное воспитание.

Идеи гуманизации и гуманитаризации образования, провозглашенная цель развития и саморазвития личности потребовали личностно ориентированного образования, а, следовательно, и личностно ориентированного воспитания, которые должны обеспечить в рамках учреждения начального профессионального образования полноценное профессиональное и личностное становление будущего специалиста.

Целью личностно ориентированного социально-профессионального воспитания является развитие профессионально-нравственного сознания и поведения, формирование социально-профессиональных установок, мотивов, отношений, ценностных ориентаций, обеспечивающих саморазвитие и самоактуализацию и полноценное участие в профессиональной жизни.

Из цели вытекают следующие *задачи* личностно ориентированного социально-профессионального образования, осуществляемого в лицее:

- содействие адаптации первокурсников в среде учащихся лицея;
- создание условий духовно-нравственного становления; становления профессиональной культуры будущего специалиста;
- отслеживание развития социально значимых и профессионально важных качеств личности;
- оказание помощи в социальном и профессиональном самоопределении;
- содействие формированию социальной и профессиональной мобильности.

Реализация поставленных задач требует профессиографического исследования деятельности, в которую включаются учащиеся, создания лично ориентированной учебно-профессиональной среды, развивающих технологий обучения, мониторинга профессионального и личностного развития для оценки результативности воспитания и обучения.

При такой концепции образования –лично ориентированного социально-профессионального, разработанного, научно обоснованного Э.Ф. Зеером и его учениками, требует переосмысления содержания психолого-педагогического консилиума. Именно психолого-педагогическому консилиуму отводится в этом подходе к воспитанию и обучению роль одного из важнейших средств системного отслеживания личностного и профессионального развития с целью своевременной коррекции данного процесса.

В Новоуральском профессиональном лицее стало системой проведение психолого-педагогических консилиумов. Их цель: определение состояния учебной группы: ее общей характеристики, познавательных возможностей, уровня дисциплинированности, работоспособности, управляемости; выявление положительных и негативных лидеров, их влияния на группу в целом; определение путей взаимодействия педагогов с учащимися и их родителями, путей решения взаимодействия "учащийся – учащийся"; уточнение зон ближайшего профессионального и личностного развития.

Достижение такой цели нам представляется возможным при наличии службы психолого-педагогического сопровождения образовательного процесса. В настоящее время такая служба в лицее организуется как временный творческий коллектив из педагогов-организаторов, педагогов-психологов и педагогов дополнительного образования для обеспечения соответствующего этапа мониторинга личностного и профессионального становления специалиста и подготовки материалов к психолого-педагогическому консилиуму. В 1997–1998 учебном году в лицее было проведено более двадцати психолого-педагогических консилиумов.

Такой творческий коллектив проводит диагностическую работу в

группах, что позволяет определить на первых курсах стартовые возможности учащихся, их познавательные способности, а отсюда, и их зоны ближайшего развития, формы индивидуальной работы с ними. На вторых курсах – определить динамику развития учащихся, степень их социальной и профессиональной адаптации, характеристики группы, индекс групповой сплоченности.

На основании разносторонних профессиографических исследований, проведенных в лицее, были получены некоторые результаты, дающие представление о контингенте учащихся:

- 27,3 % обследованных учащихся полностью отрицают наличие интереса к профессиям типа "человек–техника";
- лишь у 18% учащихся обследованной группы интерес к данному типу профессий выражен ярко;
- к базовым предметам: физике, химии не только не испытывают никакого интереса 70% испытуемых, а к математике – свыше 80%, но эти предметы вызывают у них высшую степень отрицания;
- 40,9 % испытуемых (учащиеся токарной группы, принятые без отбора) отрицают металлообработку как вид профессиональной деятельности;
- к профессии "слесарь по ремонту промышленного оборудования" не пригодны 59,3 % учащихся;
- 55 % учащихся, слесарей по ремонту промышленного оборудования, имеют глазомер ниже нормы;
- у 24 % будущих водителей грузового и легкового автотранспорта определена повышенная склонность к риску;
- 32 человека из 120 испытуемых будущих водителей имеют замедленную реакцию, что выявилось только во время психофизиологического обследования, и что может стать причиной аварийной ситуации;
- испытуемые, учащиеся 1-го курса, отличаются низким уровнем логического мышления (у 57,6 % – ниже нормы), пространственного мышления (у 42,4 % – ниже нормы).

Контингент учащихся 1-го курса характеризуется также низким уровнем произвольной, оперативной памяти, технического мышления. У большей части не развито произвольное внимание, наблюдается низкий уровень культуры, дисциплины. Такие группы учащихся, как правило, представляют собой потенциальную армию "летунов", либо пассивных, незаинтересованных в своем деле работников, даже при условии окончания ими учебного заведения.

В связи с вышеизложенным в образовательных учреждениях остро встает вопрос организации учебно-профессиональной среды, наполнении ее содержанием, обеспечения ее адекватными средствами, которая бы

обеспечила профессиональное становление конкурентноспособного специалиста. В решении данного вопроса большая роль отводится педагогу (преподавателю, мастеру производственного обучения) и самому учащемуся, равноправным субъектам образовательного процесса.

Чтобы обоснованно выбрать тот или иной способ взаимодействия, существенно облегчить сложный процесс адаптации вчерашнего школьника в новой учебно-профессиональной среде, педагогу необходимо иметь правильное представление о личности учащегося. Точный и объективный образ учащегося помогает выбрать оптимальный стиль общения, наметить индивидуальный подход, определить уровень обучения в соответствии с реальными возможностями учащегося, зону его ближайшего развития, меру изменения его первоначального проекта в конечном счете. Но мы предполагаем в осуществлении данной деятельности не просто учет и фиксацию текущих процессов, а использование такой информации в качестве основы для постоянной, перманентной подгонки проекта и реальности, с поэтапным изменением, совершенствованием и того и другого, что становится возможным при введении мониторинга профессионального становления учащихся.

При организации исследований мы исходили из того, что одной из важных частей всестороннего изучения личности с целью обеспечения профессионального и личностного становления является изучение профессионально важных качеств учащихся.

Анализ результатов первых педконсилиумов позволил сделать выводы:

- учащиеся групп, скомплектованных без отбора, учатся без интереса, без желания и на невысоком уровне осваивают профессиональные умения, знания;
- выпускники таких групп, как правило, не работают по специальности;
- как правило, такие учащиеся не отличаются хорошей дисциплиной, пропускают занятия, совершают противоправные действия, зачастую нарушают нормальный ход занятий;
- большинство учащихся таких групп с большим трудом постигают учебный материал, а также часто не могут справиться с элементарными профессиональными задачами.

Учитывая вышеизложенное и тот факт, что отбор людей для определенных профессий возник вместе с появлением самих профессий, как определенного вида трудовой деятельности, мы в результате коллективной мыследеятельности пришли к необходимости разработки некоторых рекомендаций для проведения отбора учащихся в лицей.

Сущность отбора мы видим в комплексной оценке образовательного

уровня, состояния профессионально важных качеств, мотивационной сферы с помощью системы мероприятий по социальному (изучение мотивов выбора профессии, интересов, склонностей), образовательному (предусматривает необходимый уровень знаний, навыков и профессионального опыта для обучения избранной профессии), медицинскому (направлен на выявление лиц, которые по состоянию здоровья и уровню физического развития могут успешно овладеть избранной профессией) отбору.

Кратковременность периода приема учащихся в учебные заведения начального профессионального образования требует поиска путей, позволяющих в короткий срок с определенной степенью достоверности установить мотивы, которыми руководствуется абитуриент при поступлении в лицей, выявить познавательные способности, качества, необходимые для успешного обучения по избранной профессии.

Учитывая техническую направленность образования в лицее, мы обратились прежде всего к диагностике при отборе технических способностей. Считается, что это те способности, которые проявляются в работе с оборудованием или его частями. При этом учитывается, что такая работа требует особых умственных способностей, а также высокого уровня развития сенсомоторных способностей, ловкости, физической силы.

Из тестов технических способностей мы выбрали наиболее популярные, характеризующиеся высокой надежностью, удовлетворительной валидностью (основные коэффициенты корреляции результатов тестирования с внешними критериями: успешностью обучения техническим специальностям и профессиональными достижениями, колеблются от 0,30 до 0,60): тест Беннета на техническое понимание и тест на пространственные представления.

Прежде чем включить данные в программу конкурсных испытаний (профотбора) нами были проведены:

- эксперимент по проверке гипотезы о причинно-следственной связи баллов по тесту Беннета и показателей по внешнему параметру, избранному в качестве критерия, успеваемости по базовым предметам (средний балл успеваемости по математике и физике); баллов по тесту на пространственные представления и среднему баллу успеваемости по инженерной графике (черчению);

- анкетный опрос специалистов УЭХК (Уральского электрохимического комбината) служб релейной защиты и автоматики, ремонта и эксплуатации электрооборудования по ранжированию профессионально важных качеств слесаря по КИПиА, показавший, что специалисты выдвигают на одни из первых мест техническое мышление и развитые пространственные представления.

При проведении эксперимента по проверке гипотезы о причинно-

следственной связи баллов по тесту Беннета с уровнем успеваемости по базовым предметам и баллов по тесту на пространственные представления с уровнем успеваемости по черчению мы решили две задачи: задачу определения валидности процедуры измерения с помощью статистического коррелирования и задачу измерения практической эффективности своей психодиагностической программы.

После обработки результатов (подсчета коэффициентов корреляции по Спирмену – коэффициентов ранговой корреляции двух пар рядов) мы получили и в том и в другом случае коэффициент ранговой корреляции, равный 0,98, т.е. достаточно высокий, что говорит о том, что между техническим пониманием и успеваемостью учащихся по математике и физике существует высоко статистически достоверная зависимость.

$$\rho = 1 - \frac{6 \sum d^2}{n(n^2 - 1)} = 1 - \frac{6 * 60}{25 (625 - 1)} = 0,98$$

Аналогичная зависимость существует между уровнем развития пространственных представлений и уровнем успеваемости по черчению (инженерной графике).

$$\rho = 1 - \frac{6 \sum d^2}{n(n^2 - 1)} = 1 - \frac{6 * 11,5}{17 (289 - 1)} = 0,98$$

Эти коэффициенты ранговой корреляции мы сравнили с критическими для разных вероятностей допустимых ошибок. Они больше критического табличного для разных вероятностей допустимой ошибки: 0,05 (0,3961), 0,01 (0,5052), 0,001 (0,6177). На рис. 1 представлена гистограмма распределения средних баллов по математике и физике (в исследовании приняли участие 25 учащихся-слесарей по КИПиА). Диаграмма зависимости производительности технического мышления от успеваемости по математике и физике представлена на рис. 2, а на рис. 3 – зависимость успеваемости по черчению (инженерной графике) от производительности пространственных представлений (в исследовании приняли участие 17 учащихся-слесарей по КИПиА).

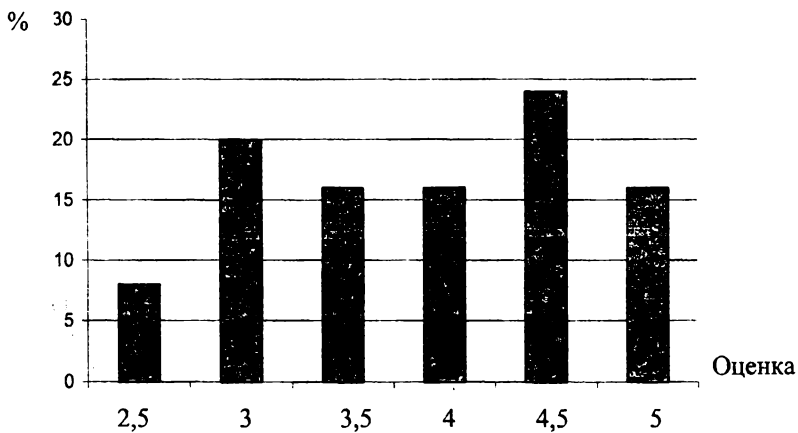


Рис. 1. Гистограмма распределения средних баллов по математике и физике

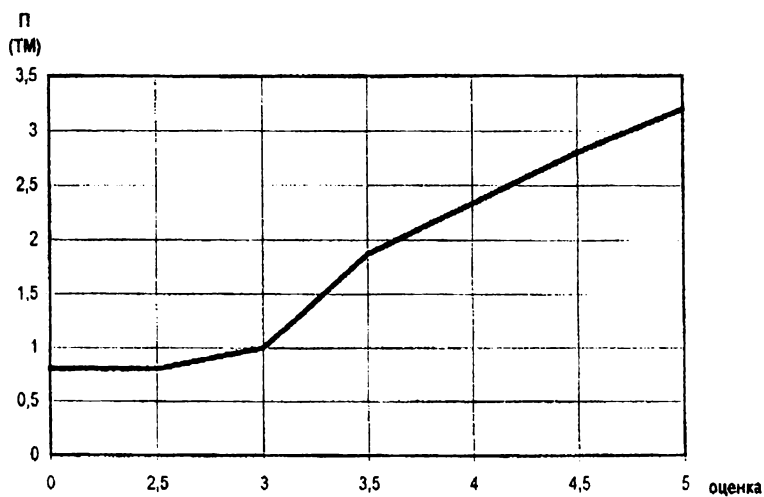


Рис. 2. Диаграмма зависимости производительности технического мышления от успеваемости по математике и физике

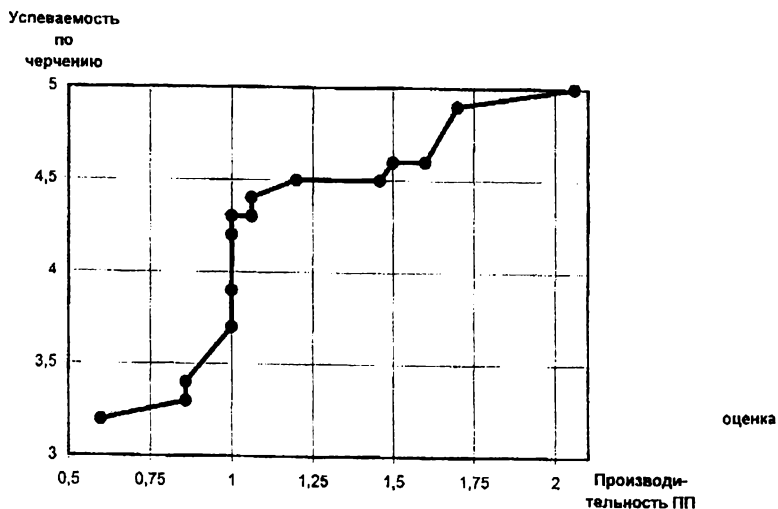


Рис. 3. Зависимость успеваемости по черчению (инженерной графике) от производительности пространственных представлений

Как показывает опыт, наиболее сложными в оценке качеств абитуриента являются методы: анализ документов, индивидуальная беседа и наблюдение во время тестирования.

В результате педагогического консилиума была выработана модель абитуриента ("слесаря по КИПиА):

1.Профессиональный опыт – профессия, полученная в межшкольном учебно-производственном комбинате, "радиоэлектронщик"или "электро-монтажник";

2.Средний балл документа об образовании не ниже 3,6;

3.Оценки знаний базовых предметов (из документа об образовании) не ниже:

- математика – 4;
- физика – 4;
- химия – 4.

4.Результаты тестирования (учитываются при прочих равных условиях):

- тест Беннета (на техническое понимание). Критерий – производительность (количество правильно решенных задач за 15 минут): юноши – $П > 1,8$; девушки – $П > 1,4$;

- тест на пространственные представления. Критерий – производительность (количество правильно решенных задач за 15 минут):

юноши – >1,6; девушки – П>1,2;

• тест контроля знаний базовых предметов (математика, физика).
Критерий – количество правильно решенных задач (не менее 2/3 от общего количества задач).

Результаты наблюдения во время тестирования. Критерий – интегральная оценка – не ниже 3 (учитываются и оцениваются особенности личности абитуриента при групповом обследовании по 8 парам полярных качеств):

1.Трудность в выполнении заданий → Легкость в выполнении заданий;

2.Потребность в дополнительном объяснении и помощи → Самостоятельность в выполнении заданий;

3.Преждевременное прекращение выполнения заданий → Выполнение заданий в полном объеме;

4.Низкие понятливость и сообразительность → Высокие понятливость и сообразительность;

5.Подглядывание у соседей, неуверенность в своих силах → Уверенность в себе;

6.Много замечаний при тестировании, недисциплинированность → дисциплинированность при тестировании;

7.Недобросовестность при тестировании, небрежность в выполнении заданий → Добросовестное отношение к тестированию, аккуратность выполнения заданий;

8.Негативное отношение к тестированию → Позитивное отношение к тестированию;

Результаты собеседования. Критерий – оценка результата беседы – не ниже 4-х (абитуриент имеет устойчивые мотивы поступления в профессиональный лицей, но они недостаточно подкреплены знаниями о будущей профессии; проявляет интерес к технике, электротехнике, радиотехнике; обладает достаточным уровнем общего развития в соответствии с программой основного общего образования; умеет правильно излагать свои мысли).

На этапе профессиональной подготовки нами исследуется прежде всего направленность личности. В психологии признано, что ядром, стержнем личности является направленность – совокупность устойчивых мотивов, ориентирующих деятельность личности, характеризующаяся ценностными ориентациями, интересами, отношениями, установками, мотивами. Направленность, особенно профессиональная, придает всей учебно-профессиональной деятельности учащегося глубокий личностный смысл, повышает качество усвоения знаний, профессиональных умений, навыков; повышает настроенность на определенную форму поведения.

В программу наших испытаний на данном этапе входят прежде всего исследования ценностных ориентаций и интересов учащихся. В результате математической обработки были получены следующие данные: наиболее ярко выражена значимость таких ценностей как здоровье, материально обеспеченная жизнь, свобода, хорошие и верные друзья. Менее значимыми оказались для учащихся общественное признание, счастье других, продуктивная и плодотворная жизнь, красота природы и искусство, творчество.

С целью получения более объективной и полной информации о ценностных ориентирах подростков аналогичное исследование было проведено в классах третьей ступени двух школ города. Старшеклассники школ с углубленным изучением предметов гуманитарного цикла на первые места выдвинули "здоровье", "уверенность в себе", "хорошие и верные друзья", "активная и деятельная жизнь". Десятиклассники школы с углубленным изучением предметов физико-математического цикла на второе место после "здоровья" поставили "развитие".

В ценностных ориентациях большинства испытуемых преобладают материальные, а не духовные ценности, что может служить основанием заключения о степени социальной зрелости. Этот показатель выше учащихся гуманитарных классов и самый низкий в группе учащихся лица (слесарей по ремонту промышленного оборудования).

В испытуемой группе (слесари по КИПиА) – наиболее сильной группе по набору, ориентированной на получение хорошего образования, мы получили такие результаты выраженности ценностей, способствующих успешному профессиональному становлению:

- "творчеству" как ценности определили 7–8 места 17,5 % учащихся (данные учащиеся обучаются на "4" и "5"), остальные 17–18 позиции;
- "развитие" как ценность поставлена на первое место у 4-х учащихся. Они же имеют позитивную динамику индивидуального развития познавательной сферы;
- "познание" находится на первых позициях у 3-х учащихся, 2 из них из вышеназванной группы;
- "интересную работу" как ценность поставили на 3–4 позиции 7 человек, остальные на 13–16.

Выявленная картина жизненных целей отражает современное представление о содержательной стороне направленности личности молодых людей в целом. Представления о ценностях позволяют ответить на вопрос: какова основа отношения молодежи к окружающему миру, к себе самой; что положено в основу мировоззрения и жизненной позиции.

Учитывая, что направленность как система развивающих побуждений качественно изменяется в процессе развития учащихся, в том числе и профессионального, можно сделать вывод о том, что результаты исследо-

вания ценностных ориентаций учащихся позволяют определить некоторые важные критерии успешного профессионального становления.

Исследования интересов учащихся профессионального лица, проводимые в течение ряда лет, позволяют сделать вывод, что у учащихся, сделавших свой профессиональный выбор, как правило, отсутствует непосредственный интерес к предмету труда, вызываемый эмоциональной привлекательностью предмета (объекта) труда. В учебе, профессиональной деятельности, жизни не все эмоционально привлекает нас, поэтому возникает сложная педагогическая задача: сформировать опосредованный интерес к базовым предметам, предметам гуманитарного цикла, к некоторым видам профессиональной деятельности и т.д., то есть интерес к объекту, который интересен не сам по себе, а направлен на что-либо, с ним связанное. Такая информация важна для педагогов, работающих в конкретной группе, помогает им строить занятия соответствующим образом, с учетом индивидуальных особенностей группы и ее учащихся.

Так, по результатам обработки таблицы предпочтений, составленной по итогам опроса слесарей по КИПиА, можно сделать следующий вывод:

- 18,5% учащихся (1-й курс – 5 девушек) не любят читать статьи о достижениях в области электротехники и радиотехники;
- 33,3 % учащихся (из них – бдевушек и 3 юноши) не посещали и не хотят посещать радиотехнический кружок, не хотят знакомиться с работой электрика;
- 18,5 % учащихся (из них – 4 девушки и 1 юноша) не представляют, как пользоваться точными измерительными приборами (вольтметром, амперметром, осциллографом и др.), и не видят необходимости это делать;
- 25,9 % учащихся (из них – 3 девушки и 4 юноши) не умеют, не любят разбираться в сложных радиосхемах и не видят в этом необходимости и т.д.

Высшую степень отрицания техники и электрорадиотехники выразили девушки. Свой выбор профессии объясняют неуверенностью в поступлении в другое учебное заведение города, невозможностью уехать в другой город для учебы (не разрешают родители, да и сами испытывают страх) и престижностью профессии "слесарь по КИПиА" в профессиональном лицее.

В мониторинге профессионального становления учащихся важно не просто зафиксировать наличие или отсутствие профессионального интереса, а выявить действенность интереса, которая позволяет преодолевать все затруднения в профессиональной деятельности на любом ее этапе; важно отследить рост, развитие интереса, превращение его в склонности, обеспечив для этого процесса необходимые условия в организованной учебно-профессиональной среде.

В психологических исследованиях ряда авторов показано, что нельзя изолированно сформировать глубокий интерес к чему-то одному. Мы убеждены, что увлечение чем-то может перерасти в серьезную склонность к той или иной профессиональной деятельности только на фоне широкого круга интересов.

Поэтому при формировании учебно-профессиональной среды учебного заведения необходимо учесть: общую профессиональную направленность лица, необходимость предоставления учащимся возможности опробовать себя в разных видах профессиональной деятельности, в разных профессиональных ролях, возможности накопления разнообразного опыта. Такую возможность необходимо подкрепить соответствующими вариативными курсами, факультативами, кружками, секциями, дополнительными образовательными услугами; подчинить этому важному делу внеучебную деятельность.

Особое значение в профессиональном и личностном становлении имеют среда, способы взаимодействия учащихся друг с другом. Здесь существенную психолого-педагогическую поддержку оказывает мастерам п/о, классным руководителям социометрическое исследование группы, позволяющее определить индекс групповой сплоченности, социальный статус каждого учащегося в различных видах деятельности, выявить не принятых, изолированных учащихся, которые могут стать изгоями в группе, объектами "неуставных" отношений.

Так, в 1997–1998 учебном году при подготовке психолого-педагогических консилиумов на I-х курсах удалось выявить наметившиеся в некоторых учебных группах группировки учащихся, негативно влияющие на других учащихся и силами педагогического коллектива блокировать эти действия. Пути решения проблемы определились в ходе психолого-педагогического консилиума.

По итогам психолого-педагогических консилиумов вырабатываются рекомендации всем участникам образовательного процесса, материалы анализируются и доводятся до сведения педагогов, работающих в данной группе для осуществления своей целенаправленной педагогической деятельности, для ее коррекции.

Например: социометрическое исследование выявило учащихся Н. и Б., имеющих низкий социальный статус в группе. Педагоги проанализировали возможные причины: отрицательные нравственные качества, эгоцентризм, высокомерие, непорядочность, асоциальный тип поведения – грубость, конфликтные формы поведения, или, низкая коммуникативность, замкнутость, неопрятный неряшливый вид и установили, что Н. вызывает неприязнь учащихся своей нестандартностью, оригинальностью натуры, а Б. – лживостью, жестокостью. Выявление причин определяет пути выхода из создавшейся ситуации.

Не менее трагична бывает и "звездность" некоторых учащихся. Если оставить ее без внимания, в дальнейшем учащихся может постигнуть глубокое разочарование и даже опустошенность.

Когда группа психолого-педагогического сопровождения довела на педконсилиуме до педагогов сведения о состоянии таких профессионально важных качествах, как "глазомер", "техническое и пространственное мышление", "память" и др., то именно педагоги приняли самое активное участие в разработке коррекционных программ. И, когда при подготовке очередного педконсилиума группа психолого-педагогического сопровождения отсняла видеосюжеты в токарной мастерской во время запытия производственного обучения и показала их на педконсилиуме, мастера ахнули: только здесь они увидели, что у одного учащегося выработался динамический стереотип – он постоянно пронесил руку с инструментом через зону резания во время работы на станке, что является грубым нарушением техники безопасности, то мастера производственного обучения, более критически воспринявшие мониторинг профессионального становления учащихся, поверили в полезность и необходимость этой работы

Такая систематическая совместная работа педагогов дополнительного образования, педагога-психолога, педагогов-предметников, мастеров производственного обучения приводит к взаимному пониманию затруднений в профессиональном становлении учащихся, роли каждого члена педагогического коллектива в этом трудном процессе; содействует постоянно-му взаимообучению педагогов, постоянному росту педагогических и психологических знаний, воспитанию толерантности; росту взаимоуважения, что благоприятно скажется на общей атмосфере учебного заведения

Чтобы данная работа представляла собой определенную систему, в лицее разработаны локальные нормативные документы, такие, как "Положение о службе психолого-педагогического сопровождения", "Положение о психолого-педагогическом консилиуме", определяющие цели, задачи, основанные на общепсихологических и общепедагогических принципах:

- признание приоритета индивидуальности личности, ее жизненно-го опыта и самооценности;
- гуманизации взаимоотношений всех субъектов профессионально - образовательного процесса;
- личность учащегося ответственна за свое социальное и профессиональное становление, а также функции инженерно-педагогических работников.

Для педагогов разработаны методические рекомендации по подготовке материалов к психолого-педагогическому консилиуму.

Литература:

Гордеева Н.Н. Педагогические особенности профессионального становления учащихся лицея: Автореф. дис. ... канд. пед. наук. Екатеринбург,

1997. 22 с.

Зеер Э.Ф. и др. Личностно ориентированное социально-профессиональное воспитание студентов. Екатеринбург: Изд-во Урал. гос. проф.- пед. ун-та, 1998. 43 с.

Зеер Э.Ф. Психология профессионального образования: Учеб. пособие. Екатеринбург: Изд-во Урал.гос.проф.-пед.ун-та, 2000. 397с.

Психология становления педагога профессиональной школы /Под ред. Э.Ф. Зеера. Екатеринбург: Изд-во Урал. гос. проф.- пед. ун-та, 1996. 148 с.

Шахматова О.Н.

г. Екатеринбург

**Психодиагностирующий семинар-тренинг
как личностно ориентированная технология
профессионального развития педагога**

Обновление системы образования во многом зависит от профессионализма педагогов, их отношения и готовности к нововведениям. В относительно стабильных социально-экономических условиях, при устоявшейся системе образования к личности педагога предъявлялись нормативно одобряемые требования.

В условиях изменения целей и задач образования, становления новых образовательных структур, нового содержания образования нужны новые технологии обучения педагогов, подготовленных к инновационной деятельности, способных к педагогическому самоопределению, самоорганизации и самоуправлению. Потребность в педагогах нового типа особенно остро ощущается в системе начального профессионального образования. Попытки ее реформирования сверху путем принятия постановлений либо декларативного внедрения в практику концепций, форм и методов обучения встречают определенное сопротивление со стороны педагогов профессиональной школы, что во многом обусловлено отсутствием научно обоснованных технологий обучения.

Реализация личностно ориентированного содержания образования, новых развивающих технологий обучения возможна лишь при профессиональной и психологической готовности педагогов к инновациям. Определенная часть педагогов профессионально подготовлены к нововведениям в области профессионального образования и нуждаются лишь в дополнительных методических рекомендациях. Но подавляющее боль-