

ка: актуальные вопросы, достижения и инновации: сборник статей II Международной научно-практической конференции, Пенза, 10 ноября 2016 г. Пенза: Наука и Просвещение (ИП Гуляев Г. Ю.), 2016. С. 53–56.

2. *Глотова Г. А., Карапетян Л. В.* Стрессоустойчивость педагога // Психологический вестник Уральского государственного университета. Екатеринбург: Банк культурной информации, 2000. Вып. 1. С. 102–115.

3. *Камышанов А. А., Вышегородцев Р. Р.* Проблема стрессоустойчивости педагогов на разных этапах профессионализации // Наука на благо человечества – 2019: материалы Международной научной конференции молодых учёных (статьи преподавателей и аспирантов), Москва, 15–26 апреля 2019 г. М.: Моск. гос. обл. ун-т, 2019. С. 106–110.

4. *Катунин А. П.* Стрессоустойчивость как интегративный фактор совместной деятельности сотрудников служебных коллективов: автореферат диссертации ... кандидата психологических наук: 19.00.03. М., 2016. 25 с.

5. *Субботин С. В.* Устойчивость к стрессу как характеристики метаиндивидуальности учителя: диссертация ... кандидата психологических наук: 19.00.07. Пермь, 1992. 152 с.

УДК 378.064.3:316.48

**Д.А. Малинина, Е.Г. Лопес**

**D.A. Malinina, E.G. Lopes**

*ФГАОУ ВО «Российский государственный профессионально-педагогический университет», Екатеринбург,*

*Russian State Vocational Pedagogical Institute, Ekaterinburg,*

[Malinka115119m@yandex.ru](mailto:Malinka115119m@yandex.ru)

[lopes64@list.ru](mailto:lopes64@list.ru)

## **ТИП ОТНОШЕНИЯ И ПРЕДРАСПОЛОЖЕННОСТЬ ЛИЧНОСТИ К КОНФЛИКТНОМУ ПОВЕДЕНИЮ СТУДЕНТОВ**

### **TYPE OF ATTITUDE AND PERSONALITY PREDISPOSITION TO CONFLICT BEHAVIOR STUDENTS**

**Аннотация:** в научной статье представлен теоретический обзор межличностных отношений, стратегий поведения в конфликтах. Представлены результаты эмпирического исследования студентов, с целью выявления проявлений типов межличностных отношений и стратегий поведения в конфликтах.

**Ключевые слова:** типы межличностных отношений, стратегии поведения.

**Abstract:** the scientific article presents a theoretical overview of interpersonal relations, strategies for behavior in conflicts. The results of an empirical study of students are presented in order to identify manifestations of types of interpersonal relationships and strategies for behavior in conflicts.

**Keywords:** types of interpersonal relationships, strategies of behavior.

Каждый человек в процессе социализации становится своеобразным, отличающимся от других своих сверстников. На это оказывает большое влияние семья, воспитатели, учителя, друзья и социальные инструменты. Процесс социализации оказывает влияние на мировоззрение, формирование нравственных установок, целей, отношений между людьми. Каждый человек индивидуален и обладает своей собственной манерой общения и поведения. От этого складываются и различные межличностные отношения.

По мнению А.А. Бодалева «межличностное общение — это взаимодействие людей, в котором каждый из участников этого взаимодействия, побуждаемый более или менее осознаваемыми им мотивами, реализует определенные цели» [3, с. 183].

Не все люди могут быть вежливыми, снисходительными, кто-то может открыто выражать своё мнение без гнева, подавлять обиды и свою ярость, кто-то же будет избегать конфликты с другими людьми, тем самым затаивать всё недовольство и обиды в себе, кто-то и вовсе может в конфликтном общении на эмоциях, которых не умеет контролировать и не получается сдерживать весь гнев, сказать человеку то, о чём будет потом жалеть. На поведение личности может оказывать действие, как внешние факторы: условия деятельности, место, так и внутренние факторы: душевное, физическое состояние. Каждому человеку свойственны черты характера, предрасполагающие к конфликтам в межличностном общении. В свою очередь конфликт является одной из форм человеческого взаимодействия, в основе которой лежат противоречия ценностей и норм, интересов и потребностей [2, с. 18]. Французский социолог А. Мендра, каждая социальная система – это пространство напряжения [4, с. 69]. Решающее влияние на поведение в конфликтной ситуации оказывает сама личность. Во многом зависит это от её мировоззрения, ценностей, потребностей, целей, установок. Знание данных факторов позволяют предотвратить развитие конфликтных ситуаций. Важно осознавать, что в соответствующих ситуациях человек сам может способствовать возникновению негативной обстановки. Осознавая жизненные и профессиональные ситуации, можно анализировать свое поведение и понимать причины возникновения конфликтности.

Цель исследования: выявить взаимосвязь предрасположенности личности к конфликтам и преобладающего типа отношения к людям в межличностном общении.

Объект исследования: межличностные отношения.

Предмет исследования: взаимосвязь предрасположенности личности к конфликтам и преобладающего типа отношения к людям.

Гипотеза исследования: существует взаимосвязь между предрасположенностью личности к конфликтному поведению и преобладающего типа отношения в межличностном общении.

Исследование проводилось с помощью методов теоретического анализа, эмпирических методов (тестирование), математической обработки.

Были использованы следующие диагностические методики: диагностика к конфликтному поведению К. Томас, опросник межличностных отношений А.А. Рукавишников.

В исследовании принимали участие студенты гуманитарных специальностей, обучающихся на втором курсе Российского государственного профессионально-педагогического университета.

Результаты исследования. По результатам методики межличностных отношений А.А. Рукавишникова, методика имеет шкалы и значения: включение (Le низкое/высокое); контроль (Ce низкое/высокое); аффект (Ae низкое / высокое). Шкалы включения и аффекта имеют пограничное значение. Это говорит о том, что лица, могут иметь тенденцию поведения, как для высоких полученных результатов, так и для низких. Низкие значения по шкале включения при выраженном поведении указывают на то, что респондент избегает общения с людьми, в их окружении он чувствует себя не комфортно. Высокое значение говорит о том, что человеку комфортно находиться среди людей, он быстро находит «общий язык» с ними, легко идет на контакт, не скрывает свои эмоции. Низкие значения по шкале включения при требуемом поведении указывают на то, что человеку комфортнее общаться небольшим кругом людей, возможно это будут родственники, друзья детства. Высокие значения говорят о том, что у человека присутствует потребность быть принятым другими, общаться с большим количеством людей. Высокие значения по шкале аффекта при выраженном поведении указывают на то, что респондент способен быстро довериться другому человеку, создать близкие отношения и доверительные отношения. Низкое значение говорит о том, что человеку сложно довериться другому человеку, он очень осторожен при установлении близких отношений. Шкала аффекта при требуемом поведении говорит о том, что человек с собственной опасностью и страхом устанавливает более близкие эмоциональные связи. Высокие значения

по шкале контроля при выраженном поведении указывают на то, что человек склонен к взятию на себя ответственности, не боится принимать решения, не перекладывает ответственность за свои поступки на кого-то другого. Шкала контроля при требуемом поведении говорит о том, что индивид не обладает контролем над собой. Результаты исследования по методике межличностных отношений автор А.А. Рукавишников, представлены на рисунке 1.

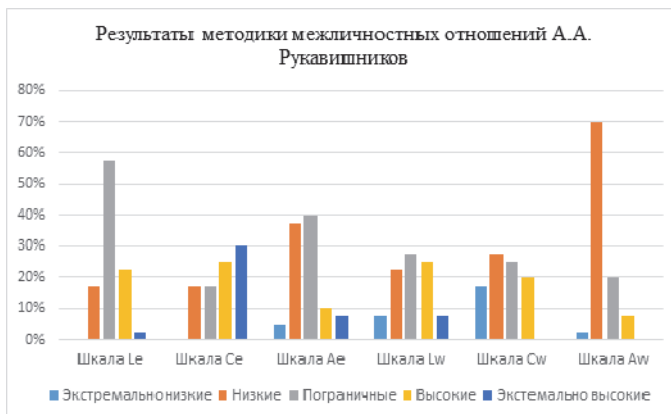


Рис. 1. Гистограмма показателей по методике межличностных отношений А.А. Рукавишников.

На гистограмме представлены результаты, которые позволяют констатировать что межличностные отношения в группе студентов проявляются следующим образом. экстремально высокие значения по имеет шкалам контроля (Ce), 30% студентов контролируют и влияют на остальных при этом стараются брать на себя ответственность. Высокие показатели по шкалам (Ce, Lw) контроль и включенность, 25% студентов проявляют ответственность, и стараются, чтобы остальные приглашали принимать участие в деятельности и стремятся быть в сообществе других, при этом не проявляют инициативы сами. Испытывают сильную потребность быть принятыми в социальную группу. Низкие значения по шкале аффект (Aw, Ae) констатируют, что 70% студентов ожидают проявления чувств, осторожны при выборе лиц в проявлении эмоций. Анализ результатов позволяет говорить о противоречивых тенденциях в межличностных отношениях, в контексте требуемого поведения к себе и выраженного поведения по отношению к другим.

По результатам методики стратегии поведения в конфликтах Томаса – Килманна, цель которой является: выявить ведущий тип поведения в конфликтной ситуации. Результаты представлены на рисунке 2.

В группе студентов преобладающим стилем поведения выявлена стратегия компромисс (26%), далее стратегия сотрудничество (22%), стратегия уклонение (21%), стратегия конфронтация (16%), стратегия приспособление (15%).



Рисунок 2. Диаграмма стратегий поведения по методике Томаса-Килманна

Результаты корреляционного анализа. В результате корреляционного анализа обнаружены следующие отрицательные и положительные взаимосвязи, которые представлены в корреляционной плеяде на рисунке 3.

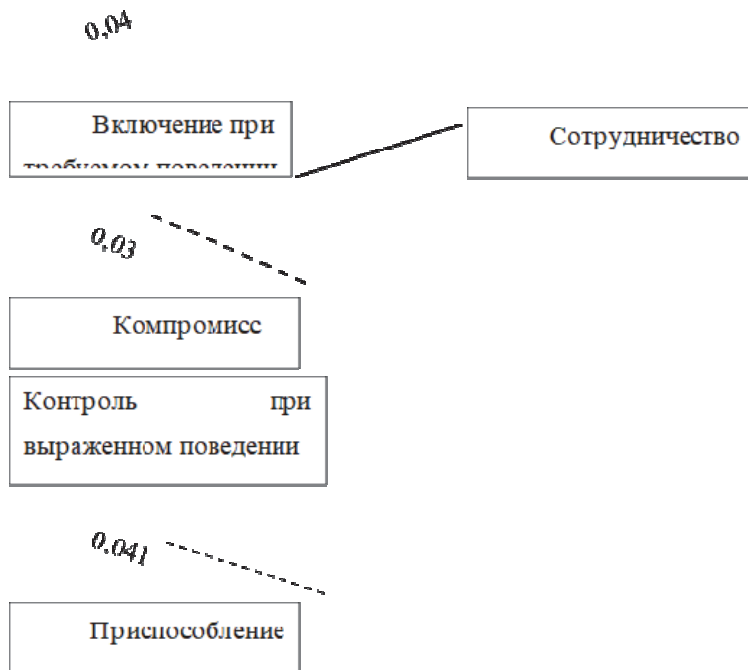


Рис. 3. Плеяда по результатам корреляционного анализа

Выявлена положительная связь между шкалой включения, при требуемом поведении и шкалой сотрудничества. Респондент имеет потребность в общении с окружающими, потребность принадлежать группе, поэтому в конфликтных ситуациях старается найти наиболее положительный исход.

Выявлена отрицательная связь между шкалой контроля, при выраженном поведении и шкалой приспособление. Респондент готов брать на себя ответственность и не перекладывать свои заботы на других. Он не боится принятия важных решений, принимает последствия своих действия или же наоборот своих бездействий. Индивид является самостоятельным и надежным.

Выявлена отрицательная взаимосвязь между шкалой включения, при требуемом поведении и компромисс.

Таким образом, результаты исследования позволяют констатировать, что типы отношений личности к людям определяют тип поведения в конфликтных ситуациях. Результаты исследования позволяют организовать процесс сопровождения студентов в образовательном процессе и требуют дополнительных исследований в данном направлении.

#### **Список использованной литературы:**

1. *Анцупов А. Я., Шипилов А. И.* Конфликтология. СПб.: Питер, 2019. 560 с.
2. *Бородкин Ф. М., Коряк Н. М.* Внимание: конфликт! Новосибирск: Наука, 1989. 191 с.
3. *Бодалев А. А.* Психология общения: избранные психологические труды. М.: Моск. психол.-соц. ин-т; Воронеж: НПО МОДЭК, 2002. 256 с.
4. *Кильмашкина Т. Н.* Конфликтология. Социальные конфликты. 2-е изд., перераб. и доп. М.: ЮНИТИ-ДАНА: Закон и право, 2017. 287 с.
5. *Кажура Н. В.* Понятие «конфликт» // Вестник магистратуры. 2023. № 2-1 (137). С. 97–100. URL: [https://magisterjournal.ru/docs/VM137\\_1.pdf](https://magisterjournal.ru/docs/VM137_1.pdf).