

На правах рукописи

ШИЛОВА Светлана Николаевна

**ПЕДАГОГИЧЕСКОЕ СОПРОВОЖДЕНИЕ СОЦИАЛИЗАЦИИ
ПОЖИЛЫХ ЛЮДЕЙ В СТАЦИОНАРНОМ УЧРЕЖДЕНИИ**

13.00.01 – общая педагогика, история педагогики и образования

АВТОРЕФЕРАТ
диссертации на соискание ученой степени
кандидата педагогических наук

Екатеринбург 2012

Работа выполнена в ФГАОУ ВПО «Российский государственный профессионально-педагогический университет»

Научный руководитель

доктор филологических наук, профессор

Третьякова Вера Степановна

Официальные оппоненты:

Галагузова Минненур Ахметхановна,

доктор педагогических наук, профессор,

профессор кафедры социальной педагогики ФГБОУ ВПО «Уральский государственный педагогический университет»;

Гончаров Сергей Захарович

доктор философских наук, профессор,

заведующий кафедрой философии и культурологии

ФГАОУ ВПО «Российский государственный профессионально-педагогический университет»

Ведущая организация

ФГБОУ ВПО «Российский государственный социальный университет»

Защита состоится 28 июня 2012 г. в 10.00 ч на заседании диссертационного совета Д 212.284.01 при ФГАОУ ВПО «Российский государственный профессионально-педагогический университет» по адресу: 620012, г. Екатеринбург, ул. Машиностроителей, 11, ауд. 0-300.

С диссертацией можно ознакомиться в библиотеке ФГАОУ ВПО «Российский государственный профессионально-педагогический университет».

Текст автореферата размещен на сайте университета www.rsvpu.ru/dissoviet

Автореферат разослан 27 мая 2012 г.

Ученый секретарь
диссертационного совета



Ф.Т. Хаматнуров

ОБЩАЯ ХАРАКТЕРИСТИКА РАБОТЫ

Актуальность исследования. Вопросы педагогического сопровождения социализации пожилого человека в России находятся на стадии развития и вместе с тем вызывают большой научный интерес. Актуализация проблемы организации и внедрения системы педагогического сопровождения социализации пожилого человека должна способствовать формированию оптимального стиля жизни, связанного как с увеличением периода жизни человека, так и позитивным изменением ее качества, включающим в себя значительные возможности индивидуально-личностного развития в пожилом возрасте. Знание потенциальных возможностей пожилого человека позволяет определить не только вариант, но и условия их реализации.

Исследования процесса социализации пожилых людей демонстрируют напряженную ситуацию, связанную с ростом потребности пожилого населения в услугах стационарных учреждений социального обслуживания. Одновременно с потребностью пожилого населения в эффективном социальном обслуживании возрастает роль социально-педагогической науки в поиске путей сохранения и поддержания человека в состоянии активного, творческого отношения к себе, своей жизни и деятельности.

Наука многие из этих вопросов решает не в полной мере, деятельность социальных служб носит по преимуществу характер опеки, мало ориентированный на использование собственных резервных возможностей личности. Поэтому особое значение в работе с пожилыми людьми приобретает внедрение специальных социально-педагогических технологий, формирующих у них новый социальный опыт, позитивную мотивацию и активизацию потенциальных возможностей личности.

На *социально-педагогическом уровне* актуальность исследования обусловлена потребностями общества, системы высшего профессионального образования в компетентных специалистах в области социальной педагогики, готовых к реализации механизмов социализации лиц пожилого возраста, интеграции их в общество; специалистах, способных в различных инфраструктурах обеспечивать активный и индивидуальный процесс становления человека как общественной личности.

На *научно-теоретическом уровне* актуальность исследования определяется тем, что в теории и практике педагогики недостаточно полно определены структура и содержание процесса социализации пожилых людей с использованием педагогических технологий.

На *научно-методическом уровне* актуальность исследования определяется необходимостью разработки интегрированного механизма управления процессом социализации пожилых людей. Следовательно, актуализируется необходимость поиска научно-методологических подходов подготовки социальных педагогов к продуктивной профессиональной деятельности, направленной на овладение психолого-педагогическими механизмами, посредством которых достигаются желаемые позитивные изменения личности пожилого человека и качество его жизни.

Степень разработанности проблемы. В теории и практике социальной педагогики ведется активный поиск путей и условий личностного развития граждан пожилого возраста на основе педагогических методов, форм и средств с учетом индивидуального социального образа жизни граждан данной категории, условий их жизнедеятельности в различных социумах (В.Д. Альперович, А.И. Беленький, Т.Б. Гершкович, Н.С. Глуханюк, М.Э. Елютина, О.В. Краснова, А.Г. Лидерс, Е.И. Холостова и др.). Объектом специальных научных исследований являются пожилые люди, постоянно проживающие в стационарных учреждениях социального обслуживания населения (СУСО) (В.В. Болтенко, Н.Ф. Дементьева, Э.В. Устинова и др.).

Анализ состояния разработанности проблемы в науке и практике и ее актуальность позволили выявить следующие **противоречия**:

- между потребностью в успешной интеграции в общество пожилых людей и отсутствием необходимой для этого целенаправленной социально-педагогической работы по социализации;
- между необходимостью достижения пожилым человеком статуса, в котором он продолжает быть активным как духовно, так и физически, и недостаточностью разработанностью практических механизмов, позволяющих раскрыть индивидуальность человека на данном возрастном этапе;
- между потребностью решать психолого-педагогические проблемы пожилых людей на основе их личностных качеств и социальной ситуации и возможностями стационарных учреждений, деятельность которых ограничена медикалистской позицией в работе с данной категорией населения.

Данные противоречия позволяют сформулировать **проблему исследования**, заключающуюся в теоретическом обосновании, разработке и апробации содержания педагогического сопровождения социализации пожилого человека по обеспечению положительной динамики его социализированности, а также условий его реализации.

Актуальность и социальная значимость проблемы, а также недостаточная научная и практическая её разработанность в условиях изменения политики работы с пожилыми людьми в современном российском обществе обусловили выбор темы диссертационного исследования: «Педагогическое сопровождение социализации пожилых людей в стационарном учреждении».

Цель исследования – разработать структуру и содержание педагогического сопровождения социализации пожилых людей в стационарных учреждениях социального обслуживания на основе критериальной матрицы социализированности пожилых людей.

Объект исследования – социализация пожилых людей в стационарных учреждениях социального обслуживания населения.

Предмет исследования – педагогическое сопровождение процесса социализации пожилых людей в стационарных учреждениях.

В ходе исследования была выдвинута **гипотеза**: педагогическое сопровождение социализации пожилого человека будет успешным, при соблюдении следующих условий:

- социализация пожилого человека будет направлена на решение его личностных проблем, определяющих уровень его психологического комфорта;
- ориентирами в индивидуальной работе с пожилым человеком станут критерии социализированности, выявленные на основе его личностных качеств и социальной ситуации;
- инструментом профессиональной деятельности социального педагога в работе с пожилыми людьми будет матрица педагогического сопровождения социализации;
- педагогическое сопровождение будет способствовать созданию педагогической системы по социализации пожилых людей.

Достижение цели исследования предполагает последовательное решение таких **задач**:

1. Определить теоретические основы педагогического сопровождения как разновидности социально-педагогической деятельности.
2. Выявить проблемы жизненного самоопределения пожилых людей в условиях стационарного учреждения социального обслуживания.
3. Определить сущность социализации как фактора активизации личностных ресурсов пожилого человека.
4. Разработать критериальную матрицу социализированности пожилого человека в условиях педагогического сопровождения.
5. Разработать содержание педагогического сопровождения социализации пожилых людей с учетом их индивидуальных социально-личностных характеристик, специфики учреждений.
6. Опытным путем проверить эффективность разработанной матрицы педагогического сопровождения социализации пожилых людей.

Методологической и теоретической основой исследования являются:

- фундаментальные методологические положения о единстве сознания и деятельности, о развитии психики в деятельности (Л.С. Выготский, А.Н. Леонтьев, С.Л. Рубинштейн и др.);
- идеи антропологической парадигмы в психологии развития (А.Г. Асмолов, В.П. Зинченко, Д.А. Леонтьев, В.А. Петровский, В.И. Слободчиков и др.), в рамках которой возникает особая группа задач: выявление и описание механизмов преобразования человеком природных и социальных предпосылок, культурных и духовных условий в средства своего развития и саморазвития;
- теории субъектного самоосуществления (С.З. Гончаров, А.А. Деркач, Э.В. Сайко) и социально-профессионального становления будущих специалистов социальной сферы (Э.Ф. Зеер, А.Б. Тугаров);
- научные концепции возрастных изменений личности в старости, разработанные отечественными учеными (Л.И. Анцыферова, М.Д. Александрова, И.С. Кон, А.А. Козлов, О.В. Краснова, А.Г. Лидерс и др.) и зарубежными психологами (П.Б. Балтес, Г. Крайг, Б. Ньюгартен и др.), теории социальной идентичности личности (Э. Эриксон, А.С. Ватерман, И. Гоффман, И.С. Кон, Дж. Марсиа, Дж. Мид, Л.Б. Шнейдер);

- научные концепции социальной педагогики в решении проблем человека, находящегося в трудной жизненной ситуации (М.А. Галагузова, Н.В. Курилович, Л.В. Мардахаев, В.А. Никитин, С.А. Расчетина, С.С. Хоружий и др.);
- подходы к исследованию специфики процесса (в том числе структуры процесса) и результатов социализации людей пожилого возраста (Г. М. Андреева, И. С. Кон, А. В. Мудрик, В.А. Петровский, В.А. Сластенин и др.);
- подходы к исследованию проблемы личностного самоопределения (К.А. Абульханова-Славская, Б.Г. Ананьев, Божович, М.Р. Гинзбург, В.А. Петровский, Н.С. Пряжников, С.Л. Рубинштейн В.И. Слободчиков, и др.);
- подходы к процессу старения в области андро- и геронгологии (Б.М. Бим-Бад, С.Г. Вершловский, С.И. Змеев, Т.М. Кононыгина и др.).

Методы исследования. Решение поставленных задач и проверка гипотезы обеспечивалась комплексом взаимодополняемых методов: теоретического анализа, изучения и обобщения опыта педагогического сопровождения социализации пожилых людей в условиях СУСО; психодиагностических методов (беседа, анкетирование, тестирование, среди тестов использовались прежде всего личностные опросники и другие методы самоотчетов); экспериментальных (констатирующий, формирующий и контрольный эксперименты), статистических методов обработки результатов, полученных в ходе опытно-поисковой работы. Для анализа результатов исследования использовались процедуры расчетов частотных распределений, описательной статистики с использованием коэффициента корреляции Гамма и t-критерия Стьюдента.

База исследования. Опытнo-поисковая работа осуществлялась в двух стационарных учреждениях государственной системы социального обслуживания г. Советского и г. Нягани Ханты-Мансийского автономного округа – Югры (далее – ХМАО-Югры) Тюменской области.

Источниками анализа статистических данных по проблеме социализации пожилых людей стали ежегодные отчеты двух домов-интернатов ХМАО-Югры и десяти домов-интернатов общего типа Москвы (за 2006 – 2009 гг.), Департамента социальной защиты населения Москвы (за 2010 – 2011 гг.), социально-медицинские карты, Интернет-ресурсы, в том числе сайты Департамента труда и социальной защиты населения ХМАО-Югры, Департамента социальной защиты населения Москвы, Института переподготовки и повышения квалификации руководящих кадров и специалистов системы социальной защиты населения Москвы.

Этапы исследования. Исследование проводилось в четыре этапа в течение 2006 – 2012 гг.

На *первом этапе* – констатирующем (2006) – исследовалось состояние проблемы в научной литературе и социально-педагогической практике, определялись цель, объект, предмет, гипотеза, задачи, база исследования, уточнялся научный аппарат; изучались контингент проживающих в СУСО, условия их жизнедеятельности; отбирались эксперты, анализировались содержание и методики их работы.

На *втором этапе* – поисковом (2007) – проводились беседы с пожилыми людьми в целях получения информации о динамике их социализации, изучался

опыт работы сотрудников СУСО по социализации их контингента, определялись критерии уровней социализации, разрабатывалась критериальная матрица социализированности пожилых людей и матрица педагогического сопровождения социализации.

На *третьем этапе* – формирующем (2007–2009) – уточнялись параметры и критерии уровней социализированности пожилых людей, определялось содержание педагогического сопровождения пожилых людей, осуществлялись его конкретизация по фазам и сферам процесса социализации, корректировка содержания, условий и средств индивидуального воздействия на пожилого человека в ходе педагогического сопровождения его социализации.

На *четвертом этапе* – итоговом (2009–2012) – определялась общая динамика социализации пожилых людей в ходе опытно-поисковой работы, проверялись, обрабатывались и систематизировались результаты опытно-поисковой работы; оформлялась диссертационная работа.

Научная новизна исследования состоит в следующем:

1. Определены приоритетные самостные характеристики личности пожилых людей, проживающих в стационарных учреждениях.
2. Разработана критериальная матрица педагогического сопровождения социализации пожилых людей, в которой выявляются взаимосвязи между процессом и результатом социализации (уровнем социализированности) пожилого человека.
3. Разработано содержание педагогического сопровождения социализации пожилых людей с учетом их индивидуальных социально-личностных характеристик, специфики учреждений, которое целенаправленно осуществляется на каждой из фаз процесса социализации и обеспечивает предполагаемый результат.

Теоретическая значимость исследования заключается в следующем:

1. Результаты исследования обогащают теорию педагогической работы по социализации пожилых людей.
2. Теоретически обоснованы структура и содержание педагогического сопровождения пожилых людей как комплекса социально-педагогических мероприятий, методов и средств профессиональной деятельности социального педагога, направленных на усиление субъектности пожилого человека, предполагающей способность к решению собственных социальных проблем и активность во взаимодействии со средой.
3. Установлена закономерная связь между структурными компонентами педагогического сопровождения социализации, позиционируемого как двухсторонний процесс: как характеристика изменений субъекта сопровождения – пожилого человека и как характеристика профессиональной деятельности социального педагога.

Практическая значимость результатов исследования:

1. Разработаны и апробированы критериальная матрица социализированности пожилых людей и матрица педагогического сопровождения социализации пожилых людей с учетом их индивидуальных социально-личностных характеристик и специфики стационарных учреждений социального обслуживания,

реализация которых обеспечивает развитие уникальных качеств личности, свойственных данному субъекту, и позволяет раскрыть индивидуальность на данном возрастном этапе.

2. Разработан и апробирован критериально-диагностический инструментарий педагогического сопровождения социализации пожилых людей в условиях стационарных учреждений социального обслуживания. Разработан и внедрен в практику стационарных учреждений алгоритм оценки социализированности пожилых людей в соответствии с критериальной матрицей социализированности пожилых людей, ориентированный на усиление внимания к тем сторонам жизни человека, которые являются для него реально и/или потенциально проблемными.

3. Разработаны и внедрены в практику стационарных учреждений социального обслуживания виды деятельности и комплекс мероприятий педагогического сопровождения (содержание матрицы педагогического сопровождения социализации пожилых людей) в процессе социализации пожилого человека, ориентированные на максимально полное раскрытие его личности в сферах социализации – в деятельности, общении и в формировании и актуализации самосознания.

4. На основе критериальной матрицы социализированности пожилых людей разработаны карты индивидуального педагогического сопровождения социализации пожилых людей, проживающих в условиях стационарных учреждений социального обслуживания (индивидуальный маршрут), которые используются в практике двенадцати стационарных учреждений ХМАО-Югры и Москвы.

Полученные результаты могут быть использованы государственными органами власти, стационарными учреждениями социального обслуживания, частными организациями геронтологического профиля для выработки альтернативных моделей социальной мобильности пожилых людей, социально-педагогических программ активного долголетия.

Основные положения и выводы диссертации могут быть использованы для решения практических задач социальной защиты населения, а также в преподавании курсов «Социальная педагогика», «Общая социология», «Социальная работа», «Социальная защита населения», «Социальная психология» и других дисциплин социально-гуманитарной направленности.

Достоверность и обоснованность результатов исследования обеспечиваются применением современной методологии научного исследования, полидисциплинарным подходом к разработке проблемы, совокупностью методов исследования, адекватных природе исследуемого объекта, значительным объемом выборки респондентов и репрезентативностью результатов опытно-поисковой работы, подтверждающих правомерность сделанных выводов.

Апробация результатов исследования. Основные положения диссертации были изложены на III Европейско-Азиатском форуме по вопросам социальной работы (Москва, 2009); V Всероссийской научно-практической конференции УрО РАО (Екатеринбург, 2009); VI Международных Макаренковских педагогических чтениях (Екатеринбург, 2009); научных чтениях факультета со-

циальной работы, педагогики и ювенологии ФГБОУ ВПО «Российский государственный социальный университет» (Москва, 2012). Отдельные этапы исследования и его результаты обсуждались на заседаниях кафедры социальной педагогики и психологии ФГАОУ ВПО «Российский государственный профессионально-педагогический университет» (2009, 2010, 2011).

Положения, выносимые на защиту

1. В отличие от распространенного в социальных науках подхода, ориентированного на медикалистскую позицию и опекающий характер социальных служб в работе с пожилыми людьми, предлагаемые нами специальные социально-педагогические технологии, формирующие у пожилых людей новый социальный опыт, позитивную мотивацию и активизацию потенциальных возможностей личности, направлены на позитивные изменения качества жизни и обеспечивают значительные возможности индивидуально-личностного развития в контексте с возрастными и ситуационными условиями индивидуальной социальной жизнедеятельности.

2. Педагогическое сопровождение позволяет решать личностные проблемы пожилых людей, связанные с ограничением общественных связей, профессионального и делового общения, со спецификой самостных проявлений, со снижением социальной активности, и формирует способность у пожилых людей к решению собственных социальных проблем и активность во взаимодействии с социумом (в условиях стационарных учреждений).

3. Критериальная матрица педагогического сопровождения социализации пожилых людей является эффективным инструментом профессиональной педагогической деятельности, позволяющим организовать процесс социализации конкретного пожилого человека индивидуально, целенаправленно и последовательно и обеспечивающим достижение высокого уровня его социализированности.

4. Матрица педагогического сопровождения социализации пожилых людей позволяет соотнести социо-индивидуальные особенности пожилого человека с возможностями стационарных учреждений.

Структура работы. Диссертация состоит из введения, двух глав, заключения, библиографического списка из 252 источников и 2 приложений. Работа иллюстрирована 22 рисунками и снабжена 28 таблицами.

ОСНОВНОЕ СОДЕРЖАНИЕ РАБОТЫ

Во **введении** обоснованы актуальности темы и проблемы, определены и сформулированы противоречия, объект, предмет, цели, задачи и гипотеза исследования, раскрыты научная новизна, теоретические и методологические основы и этапы работы, представлены положения, выносимые на защиту.

В **первой главе** «Теоретические основания работы с пожилыми людьми в условиях гуманизации общества» описаны проблемы жизненного самоопределения пожилого человека и их конкретные проявления в условиях СУСО, отражены различные подходы к определению понятия «социализация» и рассмотрен новый подход к социализации как фактору активизации внутренних

ресурсов пожилого человека; изложена концепция процесса педагогического сопровождения социализации пожилых людей.

Педагогическое сопровождение социализации пожилых людей представлено как комплекс социально-педагогических мероприятий, методов и средств профессиональной деятельности социального педагога, направленных на усиление субъектности пожилого человека с учетом его индивидуальных социально-личностных характеристик и специфики учреждений.

Концепция диссертационного исследования заключается в том, что обеспечить качественный уровень жизни человека на новом возрастном (третьем) этапе возможно при условии специально организованного педагогического сопровождения его социализации, направленного на обогащение его общественного опыта, приобретение им способностей стать субъектом социальных взаимодействий, на преобразование его мотивационной сферы, т.е. на максимально полное раскрытие его личности во всех сферах социализации – в деятельности, общении и самосознании.

Наше исследование (п. 1.1) показало, что проблемы пожилого возраста имеют свою специфику, взаимообусловлены и взаимодействуют между собой, т.е. носят системный характер. Изучение данных проблем позволило предложить следующую их классификацию. Это проблемы, связанные:

- с нарушением здоровья (включая и изменения в психике);
- с ограничением общественных связей, профессионального и делового общения и пр.;
- со снижением уровня социально-профессиональной идентификации;
- с особенностями самостных проявлений;
- со снижением социальной активности, приводящей к социальной дезориентации.

Рассмотренные проблемы (п.1.2) могут быть частично или полностью решены, а вероятность новых проблем значительно снизится, если пожилой человек будет в достаточной мере социализирован в новом качестве.

Социализация пожилого человека рассматривается нами как специально организованный процесс по активизации его внутренних ресурсов, как возможность и средство наиболее полной самореализации личности. Социализация включает познание человеком новой социальной действительности, овладение социальными нормами, ролями и функциями, приобретение умений и навыков, необходимых для их успешной реализации.

В связи с этим выделяются следующие три сферы социализации, в которых, по мнению учёных, осуществляется становление личности человека. Это: 1) самосознание; 2) общение; 3) деятельность.

Процесс социализации представляет собой единство изменений всех трех обозначенных сфер. Они, взятые в целом, создают для индивида «расширяющуюся действительность», в которой он проявляет свою активность в ходе познания и общения, тем самым осваивая не только ближайшую микросреду, но и всю систему социальных отношений.

Социализация пожилого человека как непрерывный процесс развития и саморазвития личности органически связана с социальной адаптацией. Иссле-

дование специфики социализации пожилых людей позволило установить ее активный и индивидуальный характер, однако активизация внутренних ресурсов пожилого человека во многом определяется адаптационной функцией социализации, которая позволяет людям реализовать свои потребности, возможности, способности.

Опираясь на теорию социальной педагогики по решению проблем человека в трудной жизненной ситуации, мы определили форму и содержание педагогического содействия, оказываемого социальным педагогом.

По нашему мнению, педагогическое сопровождение, как вид социально-педагогического взаимодействия наиболее полно отражает функции социального педагога в плане активизации пожилого человека для решения его собственных проблем.

На основе анализа научной литературы мы сформулировали определение сопровождения, положенное в основу нашего исследования (п. 1.3.). *Педагогическое сопровождение* – это компонент процесса педагогической поддержки, который заключается в создании условий для успешной социальной адаптации человека на основе оказания ему превентивной или актуальной, необходимой социально-педагогической помощи, способствующей более успешной подготовке к организации самостоятельной жизнедеятельности.

Сопровождение социализации рассматривается нами как потенциальная возможность активизации самосознания пожилого человека с целью его адаптации к социуму в новых условиях (СУСО) на новом (третьем) жизненном этапе.

Согласно данной логике, нами разработан механизм педагогического сопровождения социализации пожилого человека с учетом фаз сопровождения социализации: адаптации пожилого человека к условиям СУСО, персонализации пожилого человека, интеграции пожилого человека в социум, а также с учетом сфер социализации, имеющих место в каждой фазе сопровождения социализации: самосознания, общения, деятельности.

Назначение педагогического сопровождения социализации заключается в мобилизации ресурсов пожилого человека (сопровождаемого), обеспечивающих переход от помощи к самопомощи (фаза адаптации пожилого человека к условиям СУСО). В процессе сопровождения специалист оказывает необходимое и достаточное (но не избыточное) воздействие, обеспечивающее переход от позиции «Я не могу» к позиции «Я могу сам справляться со своими жизненными трудностями», что предполагает активную позицию пожилого человека (фазы персонализации пожилого человека и интеграции в социум).

В соответствии с тем, что процесс социализации осуществляется в сферах самосознания, общения и деятельности и формирующая среда регулирует меру адаптивности-автономности социализирующейся личности, повышая или понижая степень ее социальной активности, возможно выделить следующие эмпирические показатели, определяющие степень развития социализации пожилых людей: идентичность, коммуникативность, адаптивность.

Одной из задач нашего исследования является определение содержания и оптимальности педагогического сопровождения социализации пожилого чело-

века. Для этого личностные характеристики пожилого человека для случая нормативного их проявления были соотнесены со сферами социализации.

Во **второй главе** «Организация деятельности по педагогическому сопровождению социализации пожилых людей в условиях стационарного учреждения» определены структура и содержание критериальной матрицы социализированности пожилого человека и матрицы педагогического сопровождения, представлено содержание педагогического сопровождения социализации пожилого человека, осуществлена интерпретация полученных результатов в ходе опытно-поисковой работы, разработаны и определены практические аспекты работы специалистов СУСО с пожилыми людьми по достижению социализированности на основе двуслойной матрицы.

Процесс сопровождения социализации – это двусторонний процесс, предполагающий проявление активности как со стороны сопровождающего (социального педагога), так и со стороны сопровождаемого (пожилого человека). Данный процесс является закономерным, поскольку представляет собой объективные, необратимые, устойчивые и существенные взаимосвязи, определяющие качественные изменения в объекте развития, его функционировании на новом качественном уровне. Потребность в фиксации качественных изменений предполагает разработку критериев и отслеживание исследуемых социально-педагогических процессов, обуславливающих их достижение. В связи с этим нами разработана **критериальная матрица** социализированности пожилого человека, которая выступает интегрированным механизмом управления процессом его социализации в ходе педагогического сопровождения (п. 2.1).

Матрица представляет собой определенным образом расположенные элементы какой-либо системы в виде прямоугольника из строк и столбцов, включающих ее логические высказывания (объекты). Содержательное наполнение матрицы обеспечено фазами педагогического сопровождения социализации (по вертикали – адаптация, персонализация и интеграция) и сферами социализации (по горизонтали – деятельность, общение и самосознание), которые коррелируют между собой. Данная матрица – двуслойная. Первая матрица (матрица «социализированности») – отражает критерии (уровни социализированности) в аспекте качественных изменений личности пожилого человека. Вторая матрица (матрица сопровождения) в рамках тех же столбцов и строк проецирует содержание педагогического сопровождения в соответствии с выработанными по матрице социализированности критериями. В ней отражены мероприятия, действия, условия и т.п., которые необходимо обеспечить, чтобы получить результат, указанный в соответствующих клетках матрицы социализированности (табл. 1).

Детальная проработка данной проблемы в двух условных плоскостях, проецируемых одна на другую, определила следующее. В одной плоскости сосредоточены характеристики (параметры, показатели, уровни, критерии)

**Критериальная матрица социализированности пожилого человека
в условиях педагогического сопровождения его социализации**

| Фазы педагогического сопровождения | Сферы социализации | | |
|---|---|--|---|
| | Деятельность | Общение | Самосознание |
| <p align="center">Адаптации</p> <p align="center"><i>Получение пожилым человеком ответа на вопрос: «Где я?»</i></p> | <ol style="list-style-type: none"> 1. Выполнение на практике норм и правил поведения. 2. Бытовая самостоятельность. 3. Активность в разнообразной деятельности, включая досуговую | <ol style="list-style-type: none"> 1. Стремление к расширению зоны активной коммуникации. 2. Направленность к содержательному общению (саморазвитие через чтение литературы, включая документальную, просмотр фильмов и т.д.) | <ol style="list-style-type: none"> 1. Саморегуляция. 2. Идентификация. 3. Самозащита. 4. Признание другого по содержанию, условиям и ритму образа жизни. 5. Достижение адекватности физического и эмоционального состояния условиям внутренней среды (окружения) |
| <p align="center">Персонализации</p> <p align="center"><i>Получение пожилым человеком ответа на вопрос: «Кто есть я здесь?»</i></p> | <ol style="list-style-type: none"> 1. Проявление пожилым человеком адекватности в заботе о своем здоровье и его сохранении. 2. Проявление пожилым человеком интереса к социуму. 3. Влияние мнения пожилого человека на характер деятельности, включая общественную и досуговую | <ol style="list-style-type: none"> 1. Актуализация собственного опыта в разговорном жанре (найти в себе нечто особенное, что может быть интересно другим). 2. Пожилой человек – фактор активности и понимания для вновь поступающих в интернат | <ol style="list-style-type: none"> 1. Самоотношение. 2. Самооценка. 3. Признание пожилым человеком новых условий как неотъемлемого способа своего существования в новом качестве |
| <p align="center">Интеграции</p> <p align="center"><i>Получение пожилым человеком ответа на вопрос: «Я для кого?» или «Для кого я?»</i></p> | <ol style="list-style-type: none"> 1. Проявление активности во всем ее многообразии в условиях взаимодействия с субъектами окружения. 2. Постоянный поиск вариантов для самоопределения в условиях СУСО. 3. Востребованность в каком-либо виде деятельности | <ol style="list-style-type: none"> 1. Адресная трансляция своего опыта (поиск, определение того, кому ты нужен). 2. Наличие тенденции к созданию семейных пар. 3. Наличие друзей, единомышленников | <ol style="list-style-type: none"> 1. Самоощущение. 2. Признание востребованности своей личности и приобретенного жизненного опыта другими . 3. Самопрезентация. 4. Самоэффективность. 5. Раскованность |

социализированности пожилого человека, в другой отражены содержание, приемы, методы и условия педагогического сопровождения, обеспечивающие соответствующий результат – определенный уровень социализированности, указанный в первой условной плоскости – плоскости социализированности. Рассмотрение проблемы в двух плоскостях обусловлено тем, что такие психолого-педагогические явления/процессы, как социализация (и ее результат социализированность) и сопровождение, относятся к разным субъектам социально-педагогического взаимодействия. В первом случае, это пожилой человек – ведомый, во втором случае это социальный педагог – ведущий. Между субъектами взаимодействия (и осуществляемыми ими процессами) существуют тесные взаимосвязи, проявляющиеся в том, что результаты деятельности одного находят отражение в результатах деятельности другого.

Все это обусловило тот факт, что социализация пожилого человека в ходе педагогического сопровождения его социализации рассматривается нами как двусторонний процесс. С одной стороны, это сам процесс социализации пожилого человека, в ходе которого достигается определенный уровень его социализированности; с другой стороны, это процесс педагогического сопровождения, который обеспечивает искомую социализированность пожилого человека.

В основу разработки критериев социализированности пожилого человека нами было положено противоречие между «многофакторным» субъектом социализации (факторы и институты социализации, включая и внешнюю среду) и объектом социализации – социализирующейся личностью. Согласно Н. Ф. Головановой, «личность не просто входит в систему социальных связей и адаптируется в обществе, но в той или иной мере, если не противоречит обществу активно, всегда как-то сопротивляется жизненным обстоятельствам». Иными словами, личность как объект социализации постоянно пребывает в острой ситуации выбора между идентификацией с социальными воздействиями и обособлением от них или даже борьбой с какими-то из них. Такая противоречивая позиция личности несет в себе одновременно и характеристики субъекта социализации. Пожилой человек как субъект социализации активно стремится *сам* разобраться в жизненных обстоятельствах, способен *сам* противостоять неблагоприятным явлениям и пр., что свидетельствует о достаточно хорошей его социализации, т.е. социализированности.

С этих позиций при разработке критериев социализированности важно было определить, насколько и как ярко проявляется самость пожилого человека при освоении сфер социализации в условиях педагогического сопровождения.

Самость, стремление к самоопределению изначально свойственны природе человека и выступают проявлением его социализированности, социальной самодостаточности. Именно поэтому при построении матрицы социализированности, были отобраны самости, которые:

- допускают их отслеживание и наблюдение в различных проявлениях;
- могут показать свою динамику за период опытно-поисковой работы;
- являются специфическими (характерными) для условий процесса социализации пожилого человека и педагогического сопровождения данного процесса.

Таким образом, критериальная динамика заключается в том, что в ходе педагогического сопровождения необходимо обеспечить переход от жизнедеятельности, осуществляемой при непосредственной помощи со стороны, к жизнедеятельности в условиях самоконтроля, инициативы и ответственности.

Пожилой человек является активным субъектом этого процесса, стремясь самостоятельно обеспечить критериальную динамику. Самосознание и Я-концепция – неотъемлемые составляющие этого процесса. Самосознание понимается как относительно устойчивая, в большей или меньшей степени осознанная, переживаемая как неповторимая система представлений индивида о самом себе. На основе сложившегося представления человек строит свое взаимодействие с другими людьми и относится к себе. Я-концепция – целостный, хотя и не лишенный внутренних противоречий образ собственного Я, выступающий как установка по отношению к самому себе и включающий следующие компоненты:

- когнитивный – образ своих качеств, способностей, внешности, социальной значимости и т.д. (самосознание);
- эмоционально-оценочный – самоуважение, себялюбие, самоуничижение и т.п.;
- поведенчески-волевой – стремление повысить самооценку, завоевать уважение и т.д.

Я-концепция есть предпосылка и следствие социального взаимодействия, она определяется социальным опытом. Самость включает в себя все личностные качества и возможности, независимо от того, на каком жизненном этапе они стали явными или сознательными.

В условиях СУСО происходит формирование представления индивида о самом себе в новом качестве, т.е. идет формирование Я-концепции «себя нового». Этот процесс определяется условиями социализации и, как результат, социализированностью личности. Фазы педагогического сопровождения социализации обеспечивают последовательность и целенаправленность такого становления.

В рамках нашего исследования было установлено соотношение самостей индивида с фазами педагогического сопровождения. Проведенный теоретический анализ позволил определить преемственность самостей в ходе формирования Я-концепции «себя нового» и тем самым обеспечить становление самосознания пожилого человека в условиях СУСО.

Анализ самостей и компонентов Я-концепции в ходе исследования позволил установить, что по фазам педагогического сопровождения социализации доминирующими становятся следующие самости:

- идентификация, самозащита – адаптивная фаза;
- самоактуализация, самооценка, самоконтроль, саморегуляция, самоопределение, самоидентичность – фаза позиционирования;
- самопрезентация, самоэффективность, самоактуализация, раскованность, самораскрытие – фаза интеграции.

Что касается таких самостей, как самоконтроль, самооценка и саморегуляция, то их доминирование в фазах персонализации и интеграции обусловлено

расширением сферы действия данных самостей, а следовательно, расширением их содержания. Если в фазе персонализации саморегуляция, самоконтроль и самооценка в основе своей направлены на саму личность как таковую, то в фазе интеграции данные самости реализуются в направлении взаимодействия личности и социума.

Саморегуляция понимается как работа человека над собой, своим поведением (например, способами саморегуляции могут выступать постановка целей, самокритика и т.п.). Саморегуляция проявляется на всех стадиях педагогического сопровождения, и ее структурные элементы так или иначе являются отражением последовательности фаз педагогического сопровождения социализации пожилого человека.

Такая самость, как идентификация, на этапе адаптации переходит в самоидентификацию на этапе персонализации. Идентификация – процесс присвоения, слияния собственной личности с чьей-либо еще. В пожилом возрасте данный процесс выступает как защитный механизм, в результате действия которого человек «объединяется» с другой личностью или копирует ее. Данная самость позволяет избежать признания собственной неадекватности и принять взамен чужую индивидуальность. Как утверждают психологи, идентификация иногда способствует преодолению чувства бессилия (С. Клонингер). На этапе персонализации имеет место самоидентичность, что характеризует ощущение собственного существования в качестве обособленной личности.

На этапе адаптации доминирующей выступает такая самость, как самозащита. Данная самость понимается как защитная реакция индивида, чувствующего некоторую угрозу, связанную, например, с коммуникативным актом, которая лишает его возможности внимать собеседнику и пр. (Вэттен Дэвид А., Ким С. Камерон).

На этапе персонализации доминирующим выступает самоопределение как ощущение свободы выбора.

Самоактуализация является целью жизни, что предполагает полное развитие и применение своих талантов и способностей (А. Маслоу). Самоактуализация понимается как стремление человека к возможно более полному выявлению и развитию своих личностных возможностей (А. В. Петровский, М.Г. Ярошевский).

Самоконтроль и самооценка активно проявляются в фазах персонализации и интеграции. Если на этапе персонализации самоконтроль отражает осознание и оценку субъектом собственных действий, психических процессов и состояний, то на этапе интеграции данные процессы распространяются на оценку результатов взаимодействия личности и окружения (т.е. обратной связи). Самооценка – это осознание собственной личности и индивидуальности.

Этап интеграции должен обеспечить реализацию таких качеств пожилого человека, как самораскрытие, самоэффективность и самопрезентация.

Самораскрытие – раскрытие перед другими людьми собственных амбиций и различных сторон своей личности, необходимых для дальнейшего роста (Вэттен Дэвид А., Ким С. Камерон).

Самозффективность – субъективные убеждения в способности выполнить то или иное действие (С. Клонингер). Самозффективность понимается как чувство собственной компетентности и зффективности.

Самопрезентация – акт самовыражения и поведения, направленный на то, чтобы создать благоприятное впечатление, или впечатление, соответствующее чьим-либо идеалам.

Самосознание обуславливает адекватность Я-концепции. Ее становление происходит в обстоятельствах обмена деятельностью между людьми, в ходе которой уточняются и корректируются образы своего Я. Самосознание, корректируясь и уточняясь по мере прохождения фаз педагогического сопровождения, претерпевает определенные преобразования, что свидетельствует об усвоении пожилым человеком нового уровня социализированности его личности. Одним из моментов социализированности следует считать раскованность, достижение которой показано на пересечении строки «интеграция» и столбца «самосознание» критериальной матрицы. Раскованность проявляется в свободе суждений, что является важным фактором, особенно при решении новых и нестандартных задач.

Благодаря матричному построению содержания социализации и педагогического сопровождения данного процесса, разработанные нами критерии являются многофункциональными, поскольку они выступают одновременно ориентирами:

- при определении уровня социализации (социализированности) пожилого человека;
- отборе содержания педагогического сопровождения в соответствии с индивидуальными достижениями (состояниями) пожилого человека;
- максимальном использовании возможностей сфер социализации в педагогическом сопровождении пожилого человека;
- комплексном воздействии на пожилого человека специалистов и сотрудников СУСО с целью достижения им определенного уровня социализированности;
- определении «западающих» звеньев процесса социализации;
- прогнозировании развития пожилого человека в ходе педагогического сопровождения его социализации.

Данные положения свидетельствуют о том, что матричное построение процесса педагогического сопровождения социализации позволяет обеспечить адекватность критериев социализированности и реализуемых в соответствии с этими критериями условий и мероприятий, которые представлены в матрице педагогического сопровождения и соответствующей ей системе мероприятий и социально-педагогических условий, отражающих суть педагогического сопровождения социализации пожилого человека (табл. 2).

Опытно-поисковая работа проводилась на базе стационарных учреждений социального обслуживания ХМАО-Югры (г. Советский и г. Нягань).

Особенностью СУСО г. Советского и г. Нягани является то, что они функционируют в условиях малого города. Это ограничивает внешние связи, социокультурное и организационное взаимодействие.

Таблица 2

Матрица педагогического сопровождения социализации пожилых людей в условиях СУСО
(на примере СУСО ХМАО-Югры «Дом-интернат для престарелых и инвалидов “Дарина”»)

| Фазы социализации | Сферы социализации | | |
|-------------------|---|--|--|
| | Деятельность | Общение | Самосознание |
| Адаптации | Беседы с пожилым человеком о правилах внутреннего распорядка СУСО (<i>морально-нравственный статус</i>) | Беседы с пожилым человеком по выявлению межличностного взаимодействия в комнате, отделении и др. (<i>коммуникативность</i>) | Психологический настрой на преодоление депрессивного состояния, снижение беспокойства, неуравновешенности (<i>самоацита</i>) |
| | Опрос на предмет внесения мероприятий в план работы СУСО, совет самоуправления Выполнение общественного поручения от совета самоуправления СУСО (дежурство в столовой, отделении, зимнем саду) | Наблюдение за пожилым человеком в целях выявления доброжелательности /агрессивности в отношении другого человека (проживающего, сотрудника СУСО и др.) | Психологический тренинг на повышение самооценки, улучшение внешнего вида, положения (статуса) в социуме (<i>самоконтроль, идентификация</i>) |
| | Поиск хобби и увлечений в соответствии с особенностями личности пожилого человека (трудотерапия, вокальные, танцевальные, театральные занятия) | Привлечение к вечернему досугу (бильярд, теннис, шашки, шахматы, нарды) с целью развития коммуникаций | Заполнение биографической анкеты с целью описания истории своей жизни (<i>идентификация</i>) |
| Персонализации | Посещение лечебно-физкультурного кабинета, тренажерного зала Профилактика и просвещение – клуб «Ваше здоровье» | Клуб общения «У самовара». Библиотечные занятия в клубе «Оптимист». Клуб «Коннект» | Клуб психосаморегуляции «Свеча Мнемозины» (<i>самоактуализация</i>) |
| | Деятельность клубов: «Орфей», шумовых инструментов «Огонек», театрального «Рампа» | Громкие чтения в Отделении милосердия | Проведение конкурса «Лучшая комната СУСО» (<i>самооценка</i>). Участие в работе клуба «Возрождение» |
| | Организация трудотерапии (глинотерапия, резьба по дереву, гарденотерапия и др.) | СМИ: радиогазета ВИЗИНТ Вечерние досуговые часы | Создание собственной экспозиции в Музее воспоминаний (<i>самопрезентация</i>) |
| Интеграции | Проведение тематических и праздничных мероприятий, экскурсий, выставок (Масленица, «Осенние дары», Пасха, День защиты детей, День верности, любви и согласия и т.д.) | Группы взаимопомощи и поддержки. Самоорганизация клубов «Оптимист», «У самовара», «Коннект» | Продвижение волонтерства, выставки достижений и успехов (приусадебное хозяйство, зимний сад, огородничество, цветоводство и т.п.) |
| | Проведение спортивных соревнований, творческих конкурсов, тематических выставок | Регистрация гражданского брака (семейные пары) | Участие в работе клуба «Ваше право», клуба психосаморегуляции «Свеча Мнемозины» |
| | Выполнение общественной нагрузки в роли руководителя кружка (клуба) в СУСО | Поиск (при разрыве) родственников, развитие родственных связей | Конкурс «Лучшая комната СУСО» Клуб «Возрождение» |

Теоретические положения педагогического сопровождения социализации находят отражение в ходе работы с конкретным пожилым человеком. В частности, социальному педагогу необходимо:

- учитывать проблему (конкретные проблемы) этого человека. Следует вести целенаправленное изучение личности пожилого человека, выявление элементов его неудовлетворенности жизнью и пр., которые негативно влияют на уровень социализированности (тормозят процесс социализации);
- осуществлять индивидуальный отбор сфер деятельности (разработку, отбор мероприятий и пр.), входящих (или потенциально могущих войти) в сферу интересов и потребностей пожилого человека;
- обеспечивать последовательную актуализацию соответствующих мероприятий и сфер деятельности в жизни пожилого человека в условиях СУСО.

Реализация данного алгоритма педагогического сопровождения ориентирована на усиление внимания к тем сторонам жизни поддерживаемого, которые являются для него реально и/или потенциально проблемными (С. А. Расчетина). Последовательность выполнения данного алгоритма обуславливается фазами педагогического сопровождения: адаптацией, персонализацией и интеграцией. В рамках этих фаз, с одной стороны, идет изучение социальным педагогом личности пожилого человека (в фазе адаптации изучение доминирует, хотя и на других фазах этот процесс не прекращается), с другой – постоянно иницируется последовательный и целенаправленный процесс проявления пожилым человеком активности, его включение в различные мероприятия. Социализированность как качество личности выступает для человека тем механизмом, который помогает ему решать социально-жизненные проблемы своими собственными средствами.

Данная матрица является проекцией критериальной матрицы социализированности и позволяет регулировать меру автономности социализирующейся личности в процессе социализации, повышать степень ее социальной активности, вносить коррективы с учетом динамики усвоения и воспроизводства социального опыта, достижения новых уровней и сфер социализации. Разрабатываемые и предлагаемые виды деятельности и мероприятия в процессе социализации пожилого человека ориентированы на максимально полное раскрытие его личности в рассмотренных выше сферах социализации – в деятельности, общении, в формировании и актуализации самосознания.

Определение и разработка содержания педагогического сопровождения социализации пожилых людей в условиях дома-интерната с целью достижения ими более высокого уровня социализированности осуществлялись в ходе опытно-поисковой работы.

В соответствии с поставленными задачами опытно-поисковая работа включала четыре этапа: констатирующий, поисковый, формирующий и итоговый.

Констатирующий этап позволил выявить проблемы пожилых людей, проживающих в СУСО, выявить плюсы и минусы микросреды их проживания. *Поисковый этап* позволил разработать критериальную матрицу социализированности пожилых людей в условиях СУСО, на основе которой обеспечивается целенаправленный процесс педагогического сопровождения социализации

проживающих в доме-интернате. *Формирующий этап* обеспечил реализацию условий проживания, разнообразие видов деятельности и мероприятий в соответствии с этапами и критериями достижения планируемого (предполагаемого) уровня социализированности пожилого человека, индивидуализированный характер работы социального педагога с конкретным пожилым человеком; корректировку теоретических предположений на основе результатов и выводов, полученных в ходе практической деятельности по педагогическому сопровождению процесса социализации. На *итоговом этапе* осуществлялось оформление результатов опытно-поисковой работы.

Различные проявления пожилых людей, их активность (или пассивность) и пр., оценивались экспертами в соответствии с критериальной матрицей социализированности. Уровень социализированности в целом определялся по суммарному баллу экспертной оценки в отношении конкретного пожилого человека, выраженной суммой баллов, выставленных всеми экспертами. Число оценок остается одинаковым у всех респондентов, поскольку каждого из них оценивает постоянный состав экспертов. Такая система квалиметрической оценки сохранялась на протяжении всего периода опытно-поисковой работы.

Опытно-поисковая работа с каждой группой респондентов продолжалась в течение двух лет.

В начале опытно-поисковой работы все пожилые люди, проживающие в домах-интернатах, условно были сгруппированы нами по такому основанию, как предшествующая жизнедеятельность и причины попадания в СУСО. Информация для проведения такой работы была получена из личных дел поступивших в интернат и в ходе беседы с ними. Таких групп получилось три.

В *первую группу* вошли пожилые люди, которые, как и большинство пенсионеров нашей страны, прошли все звенья профессиональной и трудовой социализации, имели семьи, детей, родных. Пенсионеры, относящиеся к этой группе, в силу сложившихся жизненных обстоятельств (инвалидности, утраты самостоятельности при передвижении и самообслуживании, невозможности оказания им помощи и поддержки со стороны близких людей и родственников и т.п.) вынуждены проживать в стационарном учреждении. У пожилых людей данной группы нарушены налаженные межличностные связи, для них характерно проявление безразличия к окружающим, у них формируется своеобразная позиция «доживающего старика».

Вторую группу составили пожилые люди, которые состоялись в социальном и личностном плане не в полной мере: не имели семьи и близких родственников или лишились их, не нашли себя в профессиональной деятельности, не смогли получить образование и пр., т.е. люди, находящиеся в состоянии социальной жизненной неопределенности. Подавляющее большинство из них не утратило способности к передвижению и самообслуживанию.

Для пожилых людей, относящихся к *третьей группе*, до поступления в интернат был характерен антисоциальный образ жизни: аморальные эксцессы, драки, скандалы, алкоголизм и, как следствие, лишение свободы. В дом-интернат такие люди приносят с собой отрицательный опыт асоциальной жизни, трудности взаимоотношений и смещение ценностных установок.

В качестве экспертов выступали психологи, медицинские работники, специалисты по лечебной физкультуре и др. Всего было задействовано более 30 специалистов домов-интернатов.

В начале констатирующего этапа было определено количество проживающих в СУСО «Дарина» и «Родник», их численность составила соответственно 76 и 48 человек. Также в процессе анализа учитывалась ротация пожилых людей, свойственная СУСО. С учетом движения проживающих в СУСО использовался скользящий принцип сопровождения пожилых людей, в связи с чем индивидуальная работа с каждым пожилым человеком осуществлялась непрерывно. Кроме того, показатели достижения социализированности были строго индивидуальны, а сравнение происходило в отношении конкретного пожилого человека.

В ходе опытно-поисковой работы было проведено пять срезов. Каждый срез являлся рубежом для перехода на следующую фазу сопровождения. В случае отрицательного результата (низкий уровень социализации) специалисты продолжали с пожилым человеком работу, соответствующую данной фазе сопровождения. Лишь после появления динамики уровня социализированности (достижения среднего, высокого уровни) пожилой человек переходил на следующую фазу сопровождения. Подобный анализ проводился на каждом из пяти срезов, и каждый раз эксперты оценивали динамику личности конкретного пожилого человека на текущий момент.

На 0-м срезе был проведен детальный анализ критериальной матрицы каждого пожилого человека на пересечениях фаз и сфер социализации «адаптация – общение», «адаптация – деятельность», «адаптация – самосознание». В целом было установлено, что пассивное отношение к собственным проблемам и проблемам окружающих/окружения характерно для многих пожилых людей, проживающих в СУСО. В то же время они предъявляют достаточно высокие требования к государственным учреждениям и своим близким.

На фазе адаптации (0-й срез) лишь 13,7 % составили проживающие с высоким уровнем социализированности, 40,1 – с низким, 46,2% – со средним уровнем социализированности. Вместе с тем, анализ уровня социализированности показал *низкий* уровень у 55,6 % в сфере деятельности, у 48,7 – в сфере общения, у 35,9% – в сфере самосознания. Одновременно у 12,8 % проживающих был выявлен *высокий* уровень деятельности, у 14,5 – высокий уровень общения, у 25,6 % – высокий уровень самосознания. Соответственно, *средний* уровень социализированности был выявлен у 37 % в сфере деятельности, у 36,8 – в сфере общения, у 38,5 % – в сфере самосознания.

Анализ уровня социализированности в сферах деятельности, общения, самосознания (0-й срез) показал, что люди с низким уровнем социализированности категорически не принимают установленные правила, безразличны к организации жизни в СУСО, круг их общения ограничен (вплоть до полной замкнутости), не имеют своего мнения и взглядов на происходящие события. Вместе с тем, у преобладающего большинства пожилых людей – у 64 % – определен *высокий* уровень социализированности в сфере *самосознания*.

Следовательно, бездеятельность, депрессивность и замкнутость преобладают относительно самостоятельных проявлений пожилых людей на фазе адаптации. Также на 0-м срезе были выявлены основные проблемы адаптации проживающих в учреждении: высокий уровень тревожности, отсутствие планов на будущее, низкий уровень социально-правовой компетентности, мотивации социальных взаимодействий и психофизиологического состояния здоровья.

От среза к срезу последовательно убывает число и, соответственно, доля обследованных с низким уровнем социализированности и растет доля опрошенных со средним и высоким уровнем социализированности. Так, если в сентябре 2006 г. (0-й срез) низкий уровень социализированности был зафиксирован у 40,2 % обследованных, то к сентябрю 2008 г. (4-й срез) их количество сократилось до 6,5 %. Причем если на первых срезах растет доля среднего уровня социализированности, то с сентября 2007 г. его доля стабилизируется на уровне 63,0 – 65,0 % и растет в основном доля обследованных с высоким уровнем социализированности, что достаточно четко видно на рис. 1.

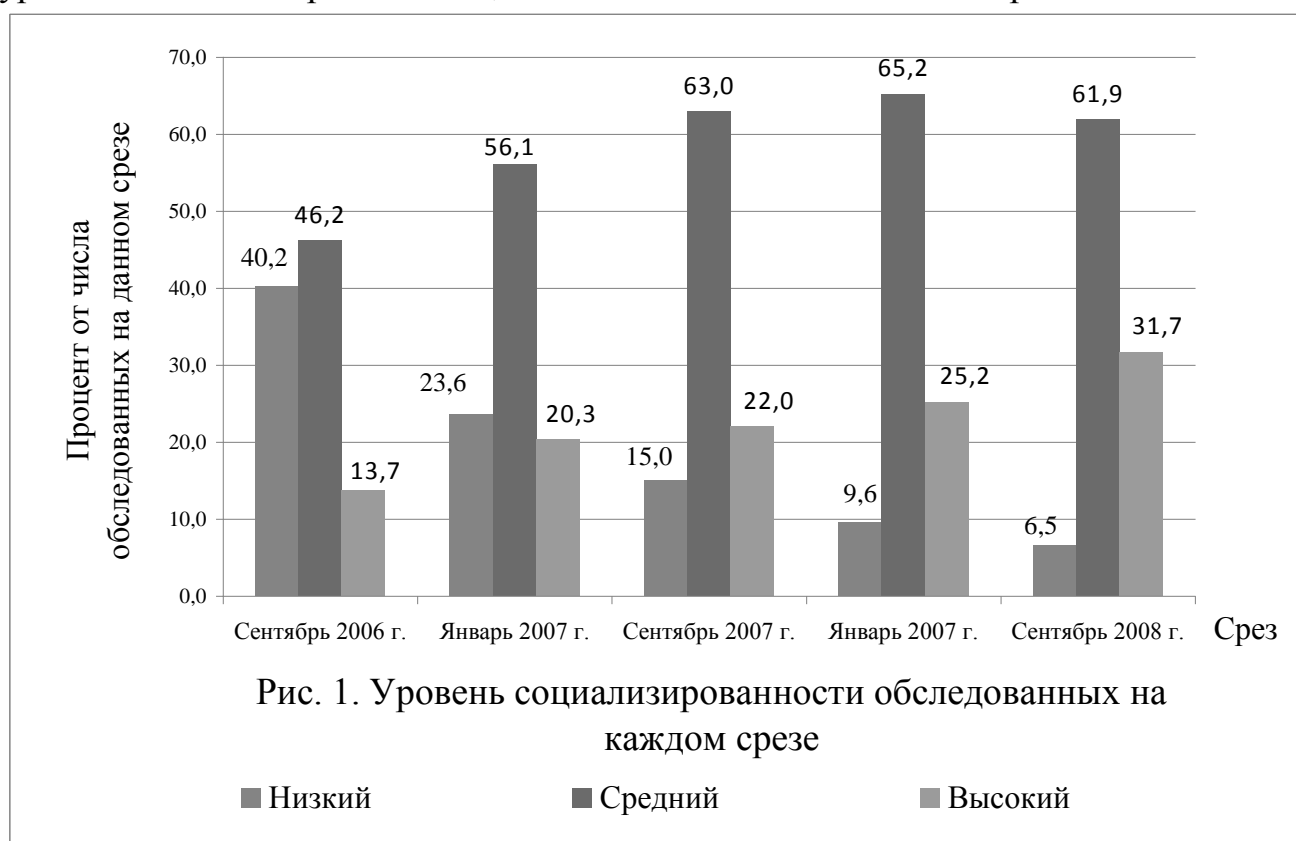


Рис. 1. Уровень социализированности обследованных на каждом срезе

Это находит отражение в изменениях уровня социализированности на фазе персонализации. Во-первых, преобладающее большинство проживающих (сентябрь 2007 г.) продемонстрировали средний уровень социализированности (с сентября 2006 г. 25 % проживающих с низким уровнем перешли в группу со средним уровнем), что означает прежде всего готовность к переходу на завершающую фазу социализации – интеграции в социум. Во-вторых, интенсивное развитие уровня социализированности обеспечивает динамику высокого уровня социализированности проживающих с 22,0 % (сентябрь 2007 г.) до 31,7 % (сентябрь 2008 г.), что свидетельствует об успешном прохождении преобладающего большинства проживающих фазы интеграции в социум.

Определена динамика социализированности по всем сферам социализации (деятельность, общение, самосознание) пожилых людей, проживающих в СУСО (табл. 3, рис. 2).

Таблица 3

Средний балл респондентов по сферам социализации (от 1 до 9 баллов)

| Сфера/Срез | Сентябрь 2006 | Январь 2007 | Сентябрь 2007 | Январь 2008 | Сентябрь 2008 | Прирост за 2 года |
|--------------|---------------|-------------|---------------|-------------|---------------|-------------------|
| Деятельность | 3,709 | 4,520 | 5,110 | 5,452 | 5,719 | 2,010 |
| Общение | 4,043 | 4,821 | 5,189 | 5,385 | 5,604 | 1,561 |
| Самосознание | 4,821 | 5,472 | 5,772 | 5,852 | 6,115 | 1,294 |

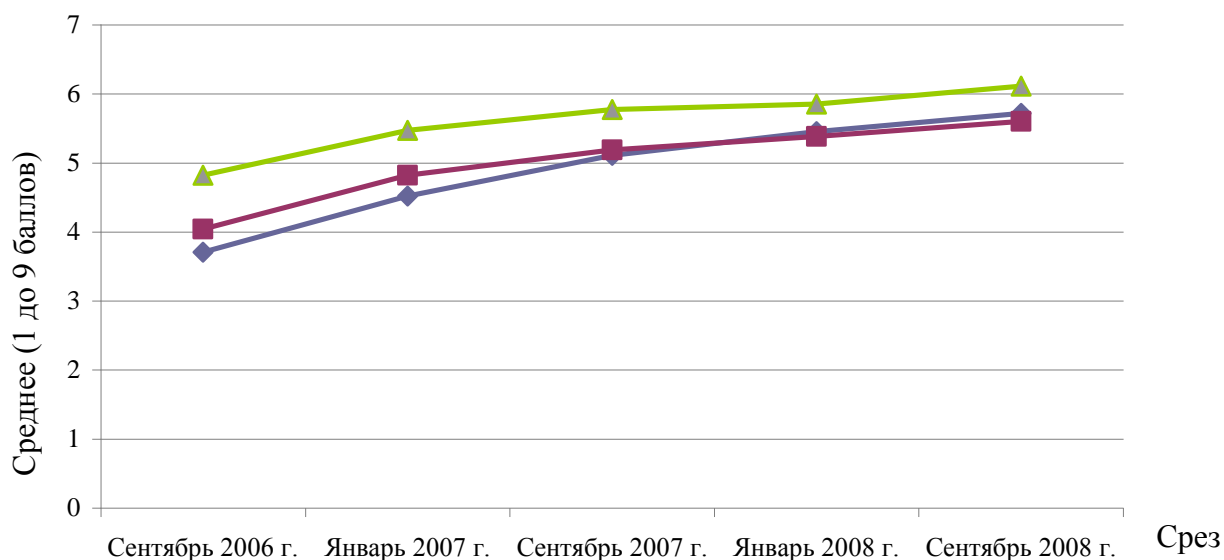
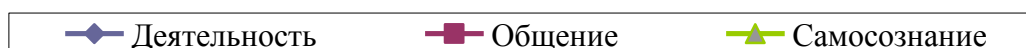


Рис. 2. Диагностика социализированности респондентов



Исходя из данных, приведенных в табл. 3 и на рис. 2, можно заметить, что с каждым срезом средний балл по каждой сфере социализации последовательно увеличивается. В сфере деятельности происходит рост с 3,709 балла в сентябре 2006 г. до 5,719 балла в сентябре 2008 г.; в сфере общения – с 4,043 до 5,604; в сфере самосознания – с 4,821 до 6,115 балла. Наибольший прирост демонстрирует сфера деятельности (2,010 балла), наименьший – сфера самосознания (1,294 балла).

Кроме того, на фазе адаптации динамика изменений заметна во всех трех сферах социализации, тогда как на фазе персонализации лидирующее положение занимает динамика изменений уровня социализированности в сфере деятельности, что обусловлено спецификой мероприятий сопровождения, направленных на активизацию деятельностной активности проживающих. На фазе интеграции в социум положительные изменения связаны прежде всего с самостоятельными проявлениями пожилого человека и также с деятельностной активностью, что подтверждает особенность прохождения пожилым человеком данной фазы

и усилением самостных его проявлений. Это самораскрытие, самоэффективность и самопрезентация.

Выявлены следующие особенности социализации пожилых людей, проживающих в домах-интернатах:

1) наличие проблемы сохранности личностной идентичности, что связано с непринятием своей концепции Я, эмоциональной лабильности;

2) снижение уровня мотивации к освоению новых форм деятельности и приобретению новых знаний;

3) личностная автономность пожилого человека и отсутствие мотивации, необходимой для успешного общения и деятельности, ориентации в социуме на фоне повышенного конформизма;

4) возрастное снижение адаптационных механизмов и зависимость протекания старения человека от ряда факторов – биологических (конституциональный тип личности, темперамент, состояние физического здоровья, возраст), и социально-психологических (образ жизни, образование, семейно-бытовое положение, наличие духовных интересов, творческой активности).

На *поисковом этапе* шел отбор содержания педагогического сопровождения в соответствии с целями социализации.

Особенностью работы социального педагога на основе матрицы педагогического сопровождения социализации пожилых людей является необходимость подбора специальных мероприятий для каждого индивидуального случая с учетом диагностируемых уровней социализированности проживающих на каждой фазе социализации: беседы о психологическом качестве здоровья пожилого человека, техники релаксации, настрои по Сытину, организация клуба любителей книги «Оптимист» (на фазе адаптации), работа клуба «Возрождение», «Ваше право», Школы здоровья (на фазе персонализации), клуба психосаморегуляции «Свеча Мнемозины» (на фазе интеграции в социум).

На фазах *персонализации и интеграции* особо актуальными было использование биографического метода (Музей воспоминаний), инновационных приемов по психокоррекции и саморегуляции. Музей воспоминаний как инструмент биографического метода создал условия для установления самобытных для каждого проживающего биографических фактов, что способствовало привлечению внимания к истории судеб. В результате каждый пожилой человек (при сопровождении специалиста) «открывает свою страницу», интерпретирующую собственный жизненный сценарий, презентует ее во время посещения детей из учреждений дополнительного образования или социальной защиты. Это обстоятельство способствовало развитию самоуважения (самооценки и т.п.) и изменению Я-концепции. Одновременно менялась структура самосознания личности, более активно проявлялись самоидентичность, самопрезентация, самоопределение, самораскрытие.

На фазе *персонализации* велась работа с пожилыми людьми, максимально раскрывающая особенности личности человека, его жизненной истории, расставлялись акценты на перспективу. В данной фазе, которая осуществлялась на формирующем этапе эксперимента, 35 % пожилых людей показали высокий результат, позволяющий перевести человека на последнюю фазу развития –

интеграции в социум. Эта группа пожилых людей проявляла активный интерес к происходящему, к жизни, у них появились хобби, раскрылись качества личности, способствующие практической реализации скрытых возможностей. Началось овладение новым (дополнительным) содержанием общения, появился новый круг знакомств, человек стал осознавать себя в новой роли, появились установки на непрерывный процесс развития и саморазвития. И, наконец, психологический статус этой части пожилых людей был стабилизирован. Другая часть пожилых людей (27 %) также имели положительные результаты, которые можно было бы оценить условно на «4» балла, что означает некоторую неустойчивость позитивных проявлений, выявленных в первой группе.

Пожилые люди (38 %), у которых были выявлены отрицательные результаты социализированности, оставались на фазе персонализации для дальнейшего возможного развития социализированности и сохранения ее устойчивых проявлений.

В результате проведенной работы больше половины (около 56 %) пожилых людей изменили пассивное отношение к социуму на позитивно-активное, за два года работы было создано 18 семейных пар, изменилась социальная активность пожилых людей, расширился спектр видов деятельности, осуществляемых ими (творческая и познавательная, физкультурно-оздоровительная). Также представители третьей группы пожилых людей (характеризующиеся антисоциальным образом жизни) повысили уровень социализированности до нормативного.

Таким образом, система мероприятий матрицы педагогического сопровождения должна отвечать следующим требованиям:

1) социальным и медицинским службам необходимо к «опекающим» стратегиям обслуживания в работе с пожилыми людьми добавить «активизирующие», а именно социально-педагогические, стратегии;

2) специалистам учреждений различной ведомственной подчиненности следует воспринимать людей данного возраста и социального статуса как активную социально значимую часть общества и государства;

3) государственным учреждениям необходимо создать условия, замедляющие процесс «социального исключения» пожилых людей из основных сфер общественной жизни по достижении ими пенсионного возраста и организовать социальную среду, интегрирующую их в социум.

Пожилые люди, поступающие в дом-интернат, стоят перед необходимостью начала нового образа жизни, но это возможно только при применении форм, методов, технологий социально-педагогической направленности.

В заключении обобщены теоретические и практические результаты исследования, сформулированы основные выводы, определены направления дальнейших научных изысканий. Эффективность спроектированной и реализованной матрицы педагогического сопровождения социализации пожилых людей подтверждает гипотезу исследования, правильность концептуальных положений, выносимых на защиту.

Основные выводы и результаты исследования:

1. Определены теоретические основы педагогического сопровождения социализации пожилого человека как вида социально-педагогической деятельности в условиях стационарного учреждения социального обслуживания.

2. Выявлены и классифицированы проблемы пожилых людей, проживающих в стационарных учреждениях социального обслуживания.

3. Изучена проблема социализации пожилых людей, выявлена специфика процесса социализации пожилых людей и педагогического сопровождения социализации пожилых людей в СУСО.

4. Выявлена прямая зависимость социализации пожилых людей от предыдущего жизненного опыта и следующих факторов: уровня образования, семейного положения, размера дохода, места проживания, занимаемого места в социально-профессиональной структуре до выхода на пенсию, прежнего статуса.

5. Доказано, что явление социализации как процесса социального развития человека, рассматриваемое в контексте возрастных особенностей и особенностей жизнедеятельности, принципиально важно для стационарных учреждений социального обслуживания, оказывающих влияние на процесс социализации пожилых людей.

6. Уточнена структура процесса социализации (сферы самосознания, деятельности, общения) и процесса педагогического сопровождения (фазы адаптации, персонализации, интеграции). Доказаны взаимообусловленность и взаимодействие структурных компонентов в процессе педагогического сопровождения социализации, позиционируемого как двухсторонний процесс.

7. Доказана эффективность социально-педагогической работы с пожилыми людьми, выявлены особенности содержания деятельности социального педагога, осуществляющего педагогическое сопровождение социализации пожилых людей с учетом их индивидуальных социально-личностных характеристик, специфики стационарных учреждений социального обслуживания. Педагогическое сопровождение социализации пожилых людей рассматривается как вид социально-педагогической деятельности, направленной на усиление субъектности пожилого человека, что предполагает способность к решению собственных социальных проблем и активность во взаимодействии со средой.

Определены критерии, показатели процесса социализации, показатели социализированности пожилых людей, конкретизированы нормативные показатели социализированности (идентичность, коммуникативность, адаптивность).

8. Разработана и проверена опытно-поисковым путем критериальная матрица педагогического сопровождения социализации пожилых людей, учитывающая их индивидуально-личностные характеристики, уровень социализированности в конкретной фазе процесса сопровождения и обеспечивающая адекватный подбор педагогических условий и мероприятий. Разработана карта индивидуального педагогического сопровождения социализации пожилого человека в условиях СУСО («индивидуальный маршрут»).

9. Обоснована эффективность использования матрицы педагогического сопровождения социализации пожилых людей. Результаты опытно-поисковой

работы подтвердили гипотезу о том, что социализированность пожилых людей в результате педагогического сопровождения социализации при реализации разработанной нами матрицы педагогического сопровождения социализации пожилых людей при создании комплекса педагогических условий протекает более успешно. Социализация пожилых людей в стационарном учреждении социального обслуживания означает, что пожилые люди, адаптируясь к социуму, готовы на генерирование способности к позитивному мышлению и активному долголетию. При этом развиваются уникальные качества личности, свойственные данному субъекту, позволяющие раскрывать индивидуальность на данном возрастном этапе.

Проведенное исследование решает проблему обеспечения положительной динамики социализации, что проявляется в достижении пожилыми людьми, проживающими в стационарных учреждениях социального обслуживания, определенного уровня социализированности.

Дальнейшие исследования могут быть связаны с изучением и разработкой научно-методического сопровождения реализации матрицы педагогического сопровождения социализации пожилых людей в условиях СУСО, совершенствованием диагностического инструментария определения уровней социализированности.

Основные положения и результаты исследования отражены в следующих публикациях:

Статьи в изданиях, рекомендованных ВАК РФ для публикации основных результатов диссертационного исследования

1. *Шилова, С.Н.* Социально-педагогическое сопровождение адаптации и социализации пожилых людей в условиях стационарного учреждения социального обслуживания (на примере Бюджетного учреждения Ханты-Мансийского автономного округа – Югры «Дом-интернат для престарелых и инвалидов “Дарина”» г. Советский) / С.Н. Шилова // Вестник Московского государственного областного университета. Серия «Социология. Социальная политика». – Москва: Изд-во МГОУ, 2010. – № 10 (52). – С. 312–320.

2. *Шилова, С.Н.* Проблемы жизненного самоопределения пожилого человека в условиях гуманизации общества / С.Н. Шилова, В.С. Третьякова // Вестник Красноярского государственного педагогического университета им. В.П. Астафьева. – Красноярск: Изд-во Краснояр. гос. пед. ун-та им. В.П. Астафьева. – 2011. – № 3 (17). – С. 273–279.

3. *Шилова, С.Н.* Критериальная матрица социализации пожилого человека в условиях социально-педагогического сопровождения / С.Н. Шилова, В.С. Третьякова // Вестник Челябинского государственного педагогического университета: научный журнал. – Челябинск: Изд-во ЧГПУ, 2011. – С. 229–242.

*Статьи в сборниках научных трудов и материалов
научно-практических конференций*

4. *Шилова, С.Н.* Социальная адаптация граждан пожилого возраста в условиях стационарного учреждения социального обслуживания / С.Н. Шилова // Психолого-педагогическое наследие прошлого в современной социально-педагогической деятельности: материалы 6-х Международных Макаренковских студенческих педагогических чтений, Екатеринбург, 9 апреля 2009 г. / сост. Н.Г. Санникова; ГОУ ВПО «Рос. гос. проф.-пед. ун-т». – Екатеринбург, 2009. – С. 167 – 170.

5. *Шилова, С.Н.* Система трудовой реабилитации – условие успешной социализации пожилых людей / С.Н. Шилова, В.С. Третьякова // Образование в регионах России: научные основы развития и инноваций: материалы V Всероссийской научно-практической конференции Екатеринбург, 23–25 ноября 2009 г./ Учреждение Рос. акад. образования «Урал. отд-ние»; ГОУ ВПО «Рос. гос. проф.-пед. ун-т». Екатеринбург, 2009. Ч. 1. – С. 173–174.

6. *Шилова, С.Н.* Новые технологии социализации пожилых людей и инвалидов в условиях стационарного учреждения социального обслуживания / С.Н. Шилова // Социальная работа и сестринское дело в здравоохранении: проблемы профессиональной деятельности и инновации в подготовке кадров: сборник статей и тезисов докладов участников 2-й межрегиональной конференции 17–19 ноября 2009 г. / Уральс. гос. мед. акад.: под ред. К.В. Кузьмина. – Екатеринбург, 2009. – С. 331–336.

7. *Шилова, С.Н.* Социально-педагогическое сопровождение пожилых людей в условиях стационарного учреждения социального обслуживания людей / С.Н. Шилова // Социальная работа на Урале: история и современность: межвузовский сборник научных трудов / ФГАОУ ВПО «Рос. гос. проф.-пед. ун-т». – Екатеринбург, 2010. – С. 125–135.

8. *Шилова, С.Н.* Матричный подход в социально-педагогическом сопровождении социализации пожилого человека / С.Н. Шилова // II Международная заочная научно-практическая конференция «Социология и психология: вклад в развитие личности и общества»: сборник материалов конференции (15 февраля 2012 г.). – Краснодар, 2012. – С. 176–184.

9. *Шилова, С.Н.* Механизмы социализации пожилого человека / В.С. Третьякова, С.Н. Шилова // Стратегия устойчивого развития регионов России: сборник материалов IX Всероссийской научно-практической конференции / Под общ. ред. С.С. Чернова. – Новосибирск: Издательство НГТУ, 2012. – С. 292–297.

10. *Шилова, С.Н.* Новый взгляд на решение проблем социализации пожилых людей в условиях стационарного учреждения социального обслуживания / С.Н. Шилова // Актуальные проблемы теории и практики социальной работы и социального образования: сборник статей по итогам Годичных научных чтений факультета социальной работы, педагогики и ювенологии (27 января 2012 года) / под ред. В.В. Сизиковой, Л.В. Мардахаева и др. – Москва: РГСУ, 2012. – С. 291–295.

Подписано в печать 17.05.2012 Формат 60×84/16. Бумага для множ. аппаратов.
Печать плоская. Усл. печ. л. 1,42 Уч.-изд. л. 1,8 Тираж 150 экз. Заказ № ...
ФГАОУ ВПО «Российский государственный профессионально-педагогический
университет». Екатеринбург, ул. Машиностроителей 11.

Ризограф ФГАОУ ВПО «Российский государственный профессионально-
педагогический университет». Екатеринбург, ул. Машиностроителей 11.